


Version 1.00

Projekt 7565

Upprättad 2022-05-30

Reviderad

A stylized, light-colored silhouette of a tree with many branches and small leaves, set against a dark olive green background. The tree is positioned on the left side of the page, with its branches extending towards the right.

Naturvärdesinventering tillhörande detaljplan för del av Guttane, Säffle kommun

1 Sammanfattning

En naturvärdesinventering har skett i samband med arbetet att ta fram en ny detaljplan för att undersöka om området hyser värdefulla livsmiljöer och/eller arter som indikerar högt naturvärde.

Området består av produktionskog i olika skiften och stadier. I området finns ett stort inslag av lövträd samt olikåldrade skogsskiften där det även finns torrare partier med berg i dagen. I området finns fuktigare mark i öster kring ett dike. Utmed vägrenarna i området finns objekt som klassas till att ha vissa naturvärden, det handlar om slänter och diken med fattigare och rikare flora. I området finns tre fynd av lummer som skyddas i 9§ artskyddsförordningen.

Inventeringen är gjord enligt den standard som är framtagen för naturvärdesinventering, SS 19900:2014.

Henric Ernstson



Innehållsförteckning

1	Sammanfattning.....	2
2	Bakgrund / Inledning.....	4
3	Syfte med naturvärdesinventering.....	4
4	Avgränsning och metodik.....	4
5	Nivå och detaljeringsgrad	4
6	Naturvårdsarter	4
7	Karteringsunderlag.....	4
7.1	Artfynd.....	4
8	Allmän beskrivning av området	5
9	Naturvärdesobjekt och landskapsobjekt.....	8
9.1	Värdeelement 1.....	9
9.2	Värdeelement 2.....	10
9.3	Värdeelement a,b.....	10
9.4	Värdeelement c.....	10
10	Referenser:	11
10.1	Referenser internet:.....	11
11	BILAGA 1.....	12
11.1	Fakta om rödlista.....	12
12	BILAGA 2	13
12.1	Inför fältinventering har följande databaser kontrollerats.....	13



2 Bakgrund / Inledning

Naturvärdesinventeringen är initierad av pågående planprocess

3 Syfte med naturvärdesinventering

Syftet med inventeringen är att identifiera och avgränsa de geografiska områden i landskapet som är av positiv betydelse för biologisk mångfald samt att dokumentera och naturvärdesbedöma dessa.

4 Avgränsning och metodik

Metodik som har använts följer SS 199000:2014. Det huvudsakliga syftet med en naturvärdesinventering är att beskriva och värdera naturområden med betydelse för den biologiska mångfalden. En naturvärdesinventering ska enligt standarden resultera i avgränsade, bedömda områden av positiv betydelse för den biologiska mångfalden.

En naturvärdesinventering omfattar endast naturvärdens betydelse för biologisk mångfald, inte andra tjänster så som geologi, kulturmiljö, upplevelse eller ekosystemtjänster så som vattenrening, fotosyntes, osv. Att bedöma dessa aspekter kräver andra bedömningsgrunder. NVI omfattar endast ett litet mått av landskapet och är inte någon landskapsekologisk analys som kan göras betydligt mer omfattande och detaljerad. NVI omfattar varken konsekvensbedömning eller bedömning av framtida naturvärde. En NVI ger inget direkt svar kring exploateringskänslighet eller utvecklingspotential.

Med naturvårdsobjekt menas här ett geografiskt avgränsat område med naturvärde som utgörs av en dominerande naturtyp och som tilldelas en gemensam naturvärdesklass.

5 Nivå och detaljeringsgrad

Inventeringen har genomförts genom att studera tillgängligt material, äldre inventeringar, samt genom ett fältbesök den 18:e maj 2022. Inventeringen har skett i fält, nivå detaljerad med tillägg för naturvärdesklass 4. Värdeelement som har identifierats i fält är bland annat värdefulla träd och skyddade kärlväxter.

6 Naturvårdsarter

Naturvårdsarter är arter som indikerar att ett område kan ha naturvärde, eller som i sig själva är av särskild betydelse för den biologiska mångfalden. Med naturvårdsarter avses i fallet NVI arter som är skyddade, rödlistade, typiska arter, ansvarsarter och signalarter. Det är endast de naturvårdsarter som bedöms vara relevanta som ska användas vid en naturvärdesbedömning, till exempel ska signalarter endast beaktas i den geografiska zon och den livsmiljö där de indikerar att det finns ett naturvärde. Vid fynd av naturvårdsarter ska fyndet stå i relation till vad som kan förväntas i det enskilda fallet.

7 Karteringsunderlag

Vid förstudien inför inventeringen har befintligt karteringsunderlag enligt bilaga 2 kontrollerats. Utdrag från Artdatabanken har skett 2022-04 av offentliga data respektive skyddade data.

7.1 Artfynd

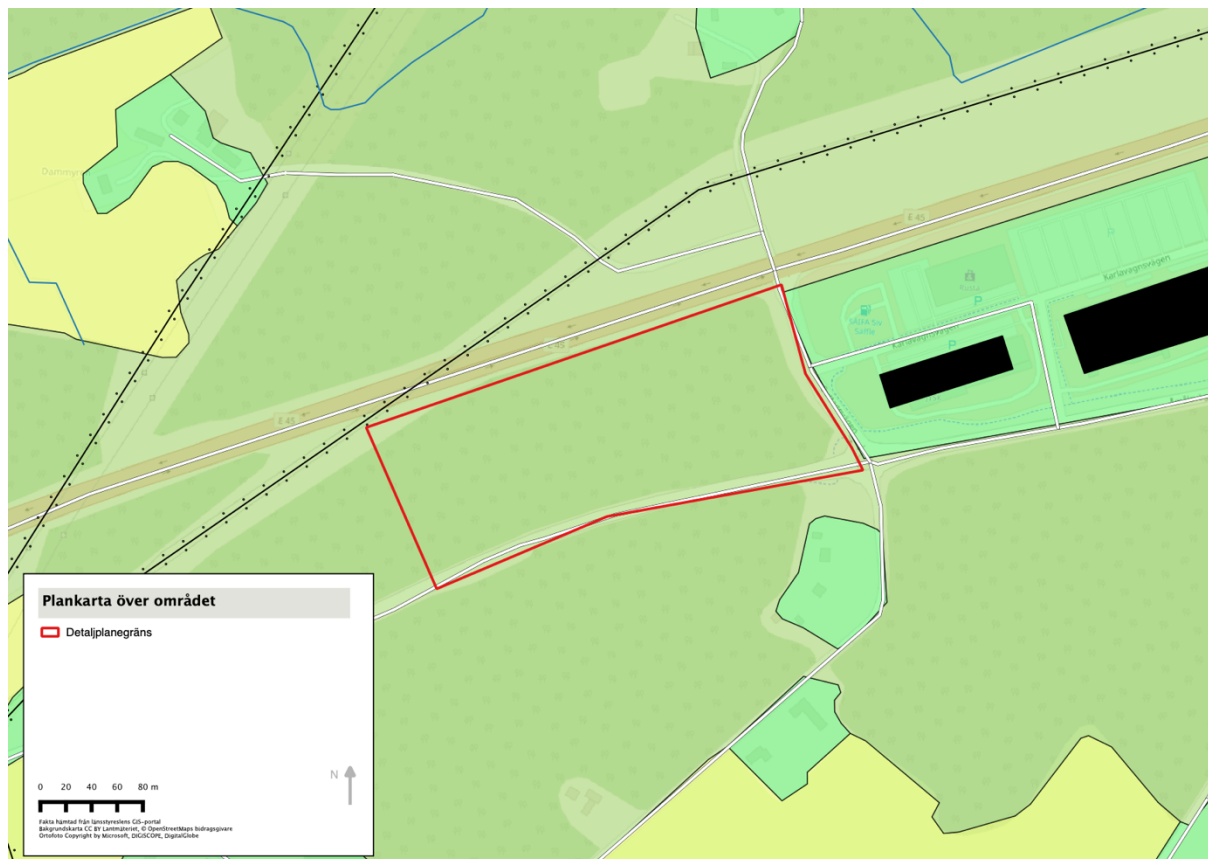
För området, inklusive en omgivande buffertzona om 200 meter finns fynd sedan tidigare hos Artdatabanken.





8 Allmän beskrivning av området

Nedan redovisas de delområden som inventeringsobjektet består av. I denna allmänna beskrivning redovisas hela detaljplaneområdet, även områden med låga naturvärden.

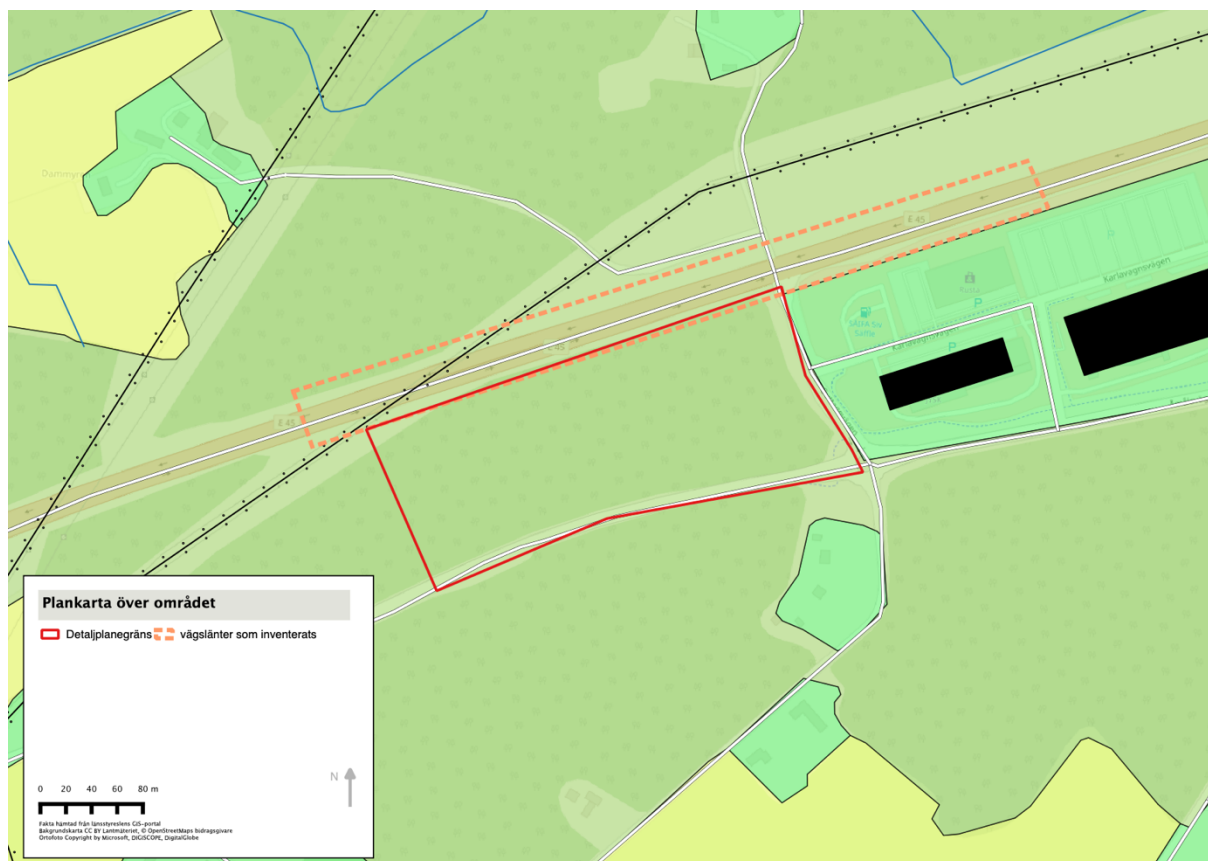


Karta över detaljplaneområdet

Skogsområdet består av flera olika skiften med olikåldrig skog. I ett område närmast vägen finns ett skifte med homogen produktionskog av gran som är slutavverkningsbar. I syd finns ett skifte med särställd ung björk med ett rikligt granuppslag. Utmed Åmålsvägen som utgör den södra gränsen, finns berg i dagen i flera sträckningar och dikesrenen består av en rikare flora.

Skogen i området är flerskiktad och olikåldrig, i området finns ett parti som är blötare utmed ett dike i öster. I området växer liljekonvalj, skogsviol, ekorrhör, bergslok, gåsört, skogskovall, lingon m.m

Vid inventeringen utökades uppdraget till att även omfatta vägslänter utmed europaväg 45, inventeringen skedde genom befintligt viltstängsel, vilket tillsammans med att inventeringen är något tidig, kan ha medfört att vissa arter inte har identifierats eller återfunnits.



Inventerat område inkluderat vägsrännor.

Vägsrännorna består till stora delar av en kortväxt torrängsflora och ställvis rikare flora. I vägområdet finns både gökört, vårbrodd, fibblor och flera frylearter.



Foto över björkrök skog i området

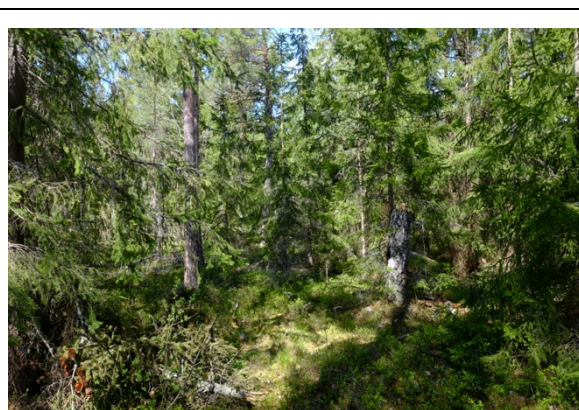


Foto över skogsområdet



Foto över skogsområde och olika skiften.



Foto över produktionsskog av gran i området.



Foto över dikesren.

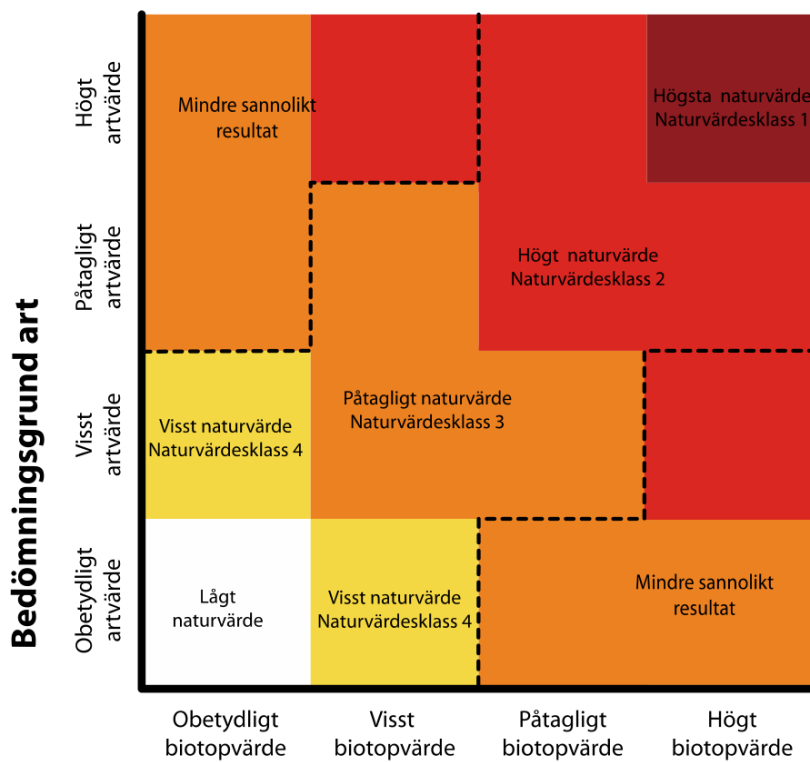


Foto över dikesren.



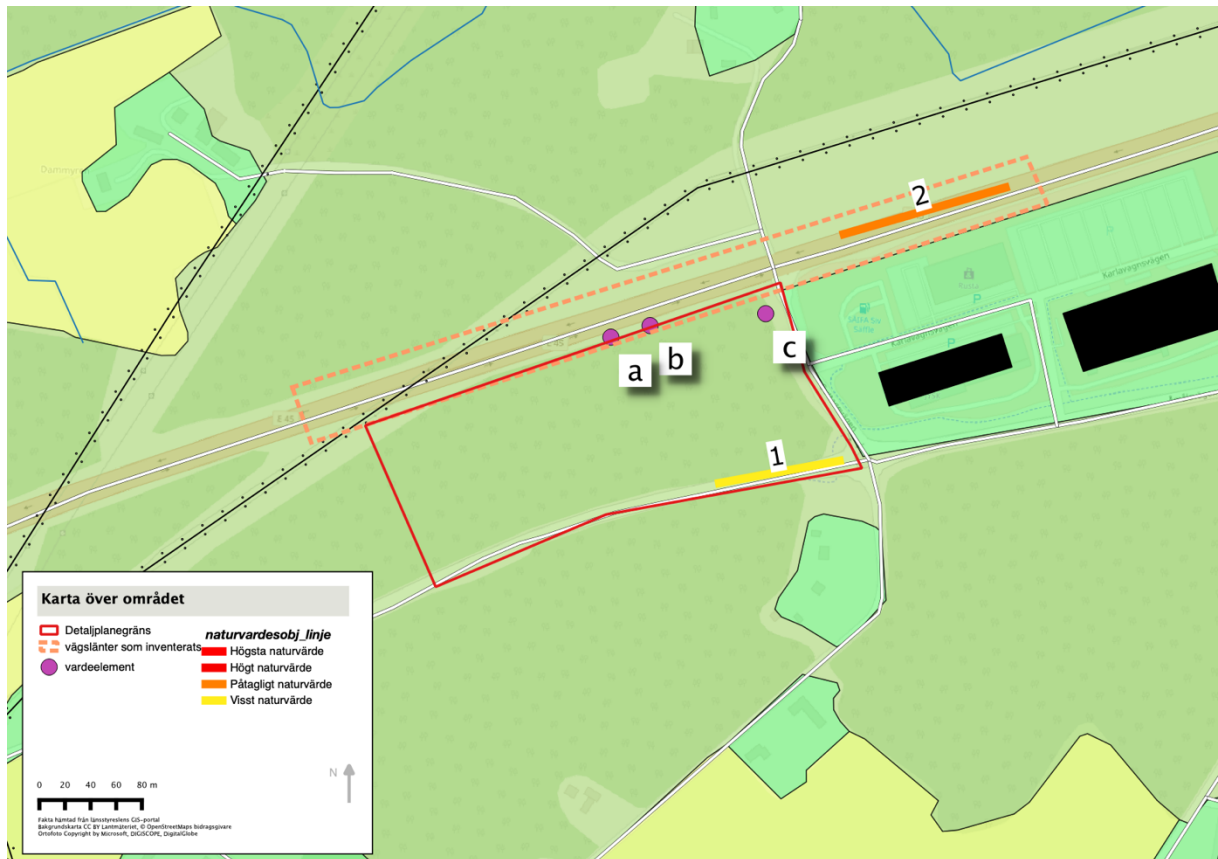
9 Naturvärdesobjekt och landskapsobjekt

identifieras enligt SS199000:2014 och anges som naturvärdesobjekt. Ett naturvärdesobjekt ska vara så enhetligt att det kan tilldelas en gemensam naturvärdesklass. Naturvärdesklass är en sammanvägning mellan arter och livsmiljöer. Förutom naturvärdesobjekt skall även landskapsobjekt som är viktiga för den biologiska mångfalden identifieras och beskrivas. Nedan visas en principbild för naturvärdesklass från SS199000:2014 där en sammanvägning av art respektive livsmiljö leder till en naturvärdesklass.



Bedömningsgrund biotop

Principbild från SS 199000:2014 för att illustrativt beskriva hur arter respektive livsmiljöer (biotoper) leder till en bedömd naturvärdesklass.



Karta över detaljplaneområdet med Värdeelement markerade.

9.1 Värdeelement 1

Värdering:

Värde: *Visst naturvärde, Naturvärdeklass 4*

Karaktär och motivering:

Dikesrenen utgörs av torrare rikare flora

Bedömning:

Dikesrenen utgörs av en rikare flora med bland annat ängsfryle, gråfibbla, vårfryle, gökärt, skosgviol mm.



Foto över värdeelement





9.2 Värdeelement 2

Värdering:

Värde: Påtagligt naturvärde, Naturvärdeklass 3

Karaktär och motivering:

Dikesreinen utgörs av rikare flora.

Bedömning:

Dikesreinen utgörs av en rikare flora med bland annat ängsfryle, gråfibbla, vårfryle, blekfryle, tjärblomster, Jungfru marie nycklar (tidigare fynd ej observerat vid inventeringen)



Foto över värdeelement

9.3 Värdeelement a,b

Värdering: Mattlumner *Lycopodium clavatum*

Värde: artskyddsförordningen 9§, lumner omfattas av artskyddsförordningen och dispens måste sökas om områden tas i anspråk.



Foto över värdeelement

9.4 Värdeelement c

Värdering: Revlumner *Lycopodium annotinum*





Värde: *artskyddsförordningen 9§, lumner omfattas av artskyddsförordningen och dispens måste sökas om områden tas i anspråk.*

10 Referenser:

Artdatabanken 2015. Rödlistade arter i Sverige 2015. Artdatabanken SLU, Uppsala

Nitare, J. (red.) 2019. Skyddsvärd skog, Naturvårdsarter och andra kriterier för naturvärdesbedömning.

Skogsstyrelsen. ISBN: 978-91-87535-15-4

Salomon L. Fältflora över signalarter i skog. BoD ISBN 978-91-7699-600-3

SIS 2014: Naturvärdesinventering avseende biologisk mångfald (NVI)- Genomförande, naturvärdesbedömning och redovisning: Svensk Standard SS 199000:2014

SIS 2014: Naturvärdesinventering avseende biologisk mångfald (NVI) – Komplement till SIS199000: Teknisk rapport SIS-TR 1999001:2014

10.1 Referenser internet:

Artdatabanken, artportalen		http://www.artportalen.se/
Artdatabanken, artfakta		http://artfakta.artdatabanken.se
Geodataportalen		https://ext-geodatakatalog.lansstyrelsen.se/GeodataKatalogen/
Skogsstyrelsens hemsida		http://www.skogsstyrelsen.se/



11 BILAGA 1

11.1 Fakta om rödlista

En nationell rödlista är en sammanställning av arters status (utdöenderisk) inom ett lands gränser. Arternas status bedöms med hjälp av ett antal kriterier, som omfattar skattningar av populationsstorlek, förekomst, utbredning och trender. Utifrån denna bedömning placeras arterna i olika kategorier.

(artdatabanken 04 maj 2017)

	<i>Kategori</i>	<i>Definition</i>
EX	<i>Utdöd</i> Extinct	<i>En art (eller annat taxon) är Utdöd när det är ställt utom rimligt tvivel att den sista individen dött. (globalt)</i>
RE	<i>Nationellt utdöd</i> Regionally Extinct	<i>En art är Nationellt utdöd när det är ställt utom rimligt tvivel att den sista individen som är potentiellt kapabel till reproduktion inom regionen (landet) har dött eller försvunnet från regionen, eller ifall det var en tidigare regelbunden besökare, den sista individen har dött eller försvunnit från regionen.</i>
CR	<i>Akut hotad</i> Critically Endangered	<i>En art är Akut hotad när bästa tillgängliga data indikerar att den uppfyller något av kriterierna A-E för Akut hotad och att den därmed bedöms löpa extremt hög risk att dö ut i vilt tillstånd.</i>
EN	<i>Starkt hotad</i> Endangered	<i>En art är Starkt hotad när bästa tillgängliga data indikerar att den uppfyller något av kriterierna A-E för Starkt hotad och att den därmed bedöms löpa mycket hög risk att dö ut i vilt tillstånd.</i>
VU	<i>Sårbar</i> Vulnerable	<i>En art är Sårbar när bästa tillgängliga data indikerar att den uppfyller något av kriterierna A-E för Sårbar och att den därmed bedöms löpa hög risk att dö ut i vilt tillstånd.</i>
NT	<i>Nära hotad</i> Near Threatened	<i>En art förs till kategorin Nära hotad om den inte uppfyller något av kriterierna för vare sig Akut hotad, Starkt hotad eller Sårbar, men är nära att uppfylla kriterierna för någon av dessa kategorier nu eller i en nära framtid.</i>
DD	<i>Kunskapsbrist</i> Data Deficient	<i>En art förs till kategorin Kunskapsbrist när det inte finns tillräckliga kunskaper att utifrån dess utbredning och/eller populationsstatus göra vare sig en direkt eller indirekt bedömning av dess risk att dö ut.</i>
NE	<i>Ej Bedömd</i> Not Evaluated	<i>En art som inte har bedömts, ofta till följd av för lite kunskap, hamnar i kategorin Ej bedömd.</i>
NA	<i>Ej Tillämplig</i> Not Applicable	<i>Arter med oklar taxonomi, låg taxonomisk rang (t.ex. varietet och form), sådana som har etablerats i Sverige med människans hjälp efter år 1800, eller spontant invandrade arter efter år 1800 som inte har varit bofasta i tillräckligt många år eller generationer, hamnar i kategorin Ej tillämplig.</i>



12 BILAGA 2

12.1 Inför fältinventering har följande databaser kontrollerats

12.1.1 Databaser

Följande databaser ska kontrolleras vid inventering

- Artportalen
- Artportalen – begär uttag av skyddade data 200 meter eller 500 meter buffert beroende på bedömd relevans
- VISS
- Lokalt naturvårdsprogram
- Värdeotrakter

WMS-tjänst dvs. kartskiken är inte lokala utan uppdateras på ansvarig myndighet

- Skogsstyrelsens med
 - nyckelbiotoper,
 - naturvärden och
 - sumpskogar
 - Biotopskydd
 - Storbrukets nyckelbiotoper
- Riksintressen
 - 4 kap MB
 - Friluftsliv
 - naturvård
 - Riksintresse kulturmiljö (Riksantikvarieämbetet) (ej aktuell vid NVI)
 - 3 kap MB
 - Riksintresse yrkesfiske
 - Naturvård
 - Friluftsliv (ej aktuell vid NVI)
 - Natura 2000 enligt
 - Habitatdirektivet
 - Fågelskyddsdirektivet

Följande skikt är lokala och måste laddas ned.

- Våtmarksinventeringen
- Musslor
- Ängs- och betesmark (jordbruksverket)
- Ängs och hagmarker (jordbruksverket)

Lastkajen - trafikverket