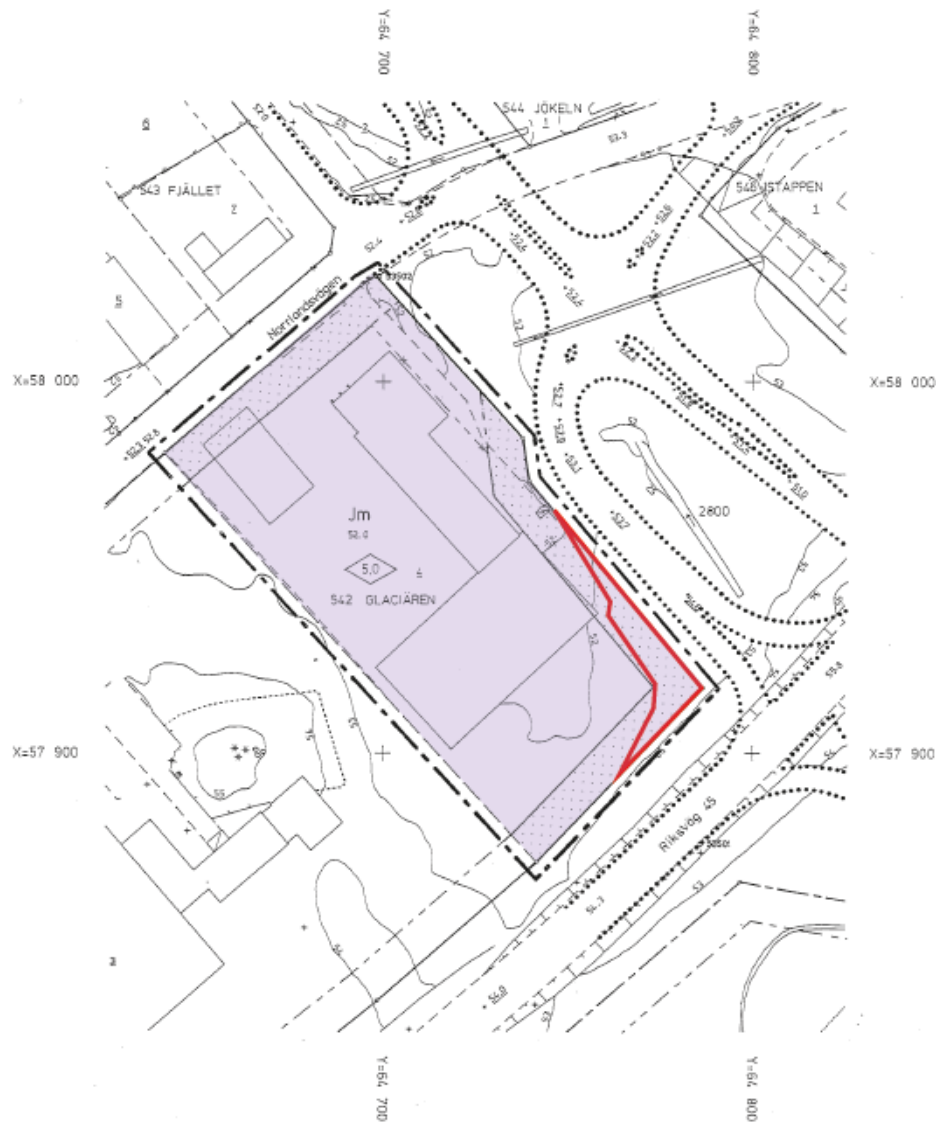




## Planbeskrivning



Upphävande av del av Stadsplan för kv. Glaciären  
(1785-P86/2)

Säffle kommun  
Värmlands län

2023-11-09

Antagen av MBN 2023-11-21  
Laga kraft 2023-12-19

## Inledning

### Bakgrund

Trafikverket ska bygga om E45 mellan sträckan Säffle-Valnäs till mötesfri landsväg för att öka trafiksäkerheten och framkomligheten på vägen. Gång- och cykeltrafikanter som vill färdas mellan Säffle och Värmlandsbro är idag vid vissa delar av sträckan hänvisade till E45. Därför kommer Trafikverket också att bygga en separat gång- och cykelväg mellan Säffle och Värmlandsbro och vidare genom Värmlandsbro. För att möjliggöra en ombyggnad av E45 behöver vägplan tas fram. Inom område med detaljplan eller områdesbestämmelser får inte väg byggas i strid mot planen eller bestämmelserna. Längs med sträckan är det flera detaljplaner som påverkas mer eller mindre av vägplanen. För att möjliggöra genomförandet av kommande vägplan behöver ett antal detaljplaner, där vägplanen inte överensstämmer med detaljplaners syfte, att ändras, upphävas i sin helhet eller upphävas för del av detaljplanen. Stadsplan för kv. Glaciären (beslutsdatum 1986-07-21) berörs av vägplanen och behöver därmed till viss del upphävas. Marken inom planområdet som är berörd av upphävandet är planlagd för småindustri, för berört område så är marken prickad och får därmed inte bebyggas, en mindre del kvartersmark som inte är prickad idag berörs också. Denna yta omfattas dock inte av några fysiska åtgärder av vägplanen men ligger inom vägområdet. Stadsplanen gäller fortfarande men har inte längre någon genomförandetid kvar. Del av fastigheten Säffle Glaciären 4 är berörd av den del av stadsplanen som föreslås upphävas.

### Syfte

Syftet med att upphäva av del av *Stadsplan för kv. Glaciären* är att möjliggöra för Trafikverkets utbyggnad av mötesfri landsväg på E45 för att höja trafiksäkerheten och framkomligheten.

### Processen vid upphävande av detaljplan

Vid upphävande av en detaljplan gäller samma regler för processen som vid antagande av en ny detaljplan. Äldre planer som avstyckningsplan, stadsplan och byggnadsplan ska enligt övergångsbestämmelser till PBL anses vara detaljplaner. När en detaljplan upphävs efter att genomförandetiden gått ut kan kommunen använda sig av ett förenklat standardförfarande eller utökat förfarande. Det förenklade standardförfarandet innebär att kommunen inte behöver göra någon underrättelse eller granskning. Det förenklade standardförfarandet kan tillämpas om upphävandet av detaljplanen är:

- förenligt med översiktsplanen och länsstyrelsens granskningsyttrande över denna,
- inte är av betydande intresse för allmänheten eller i övrigt av stor betydelse, eller
- inte kan antas medföra en betydande miljöpåverkan.

Om upphävandet av detaljplanen inte motsvarar förutsättningarna för ett förenklat standardförfarande ska kommunen tillämpa ett utökat förfarande.

Upphävandet av del av *Stadsplan för kv. Glaciären* bedöms förenlig med översiktsplanen, bedöms inte vara av betydande intresse för allmänheten samt antas inte medföra en betydande miljöpåverkan. På dessa grunder prövas upphävande av del av *Stadsplan för kv. Glaciären* genom ett förenklat standardförfarande enligt Plan- och bygglagen (2010:900) 5 kap 38§.



Figur 1. Processteg för förenklat standardförfarande.

Processtegen vid ett förenklat standardförfarande är samråd, samrådsredogörelse, antagande och laga kraft.

När ett förenklat standardförfarande tillämpas ska kommunen samråda med bland andra länsstyrelsen, lantmäterimyndigheten, kända sakägare och boende som berörs. Under samrådet är det viktigt att kommunen informerar samrådsgruppen om att det är enda tillfället att lämna synpunkter på för att senare ha rätt att överklaga beslutet. När kommunen genomfört samrådet och fått in synpunkter på planförslaget ska dessa sammanställas i en samrådsredogörelse. Kommunen ska sedan skicka samrådsredogörelsen eller meddelande om var redogörelsen finns tillgänglig till dem som inte fått sina synpunkter tillgodosedda.

När kommunen har skickat samrådsredogörelsen kan ett beslut om upphävande av detaljplanen fattas.

#### Preliminär tidsplan

Uppdrag om planläggning	2023-03-21
Samrådsskede	juni/juli 2023
Antagande i MBN	sept 2023
Laga kraft	okt 2023

#### Plandata

##### Lokalisering

Området är beläget i Rolfserud i nordöstra Säffle. Fastigheten som är berörd, Säffle Glaciären 4, är bebyggd med verksamhetslokaler. Berört markområde består av en gräsbeklädd markyta som inte omfattas av någon byggrätt. Marken är planlagd för småindustri men berört område omfattas i huvudsak av prickmark (mark som inte får bebyggas). Området som omfattas av upphävandet berör ca 200 kvm.

##### Markägoförhållanden

Stadsplanen omfattas av fastighet Säffle Glaciären 4. Marken är i privat ägo och ägs av AB Somas Ventiler.



Figur 2. Bilden visar stadsplanens utbredning med svart linje samt område som omfattas av upphävande markerat med lila yta.

## Konsekvensbeskrivning

### Undersökning om betydande miljöpåverkan

Planens tänkbara effekter bedöms vara begränsade. Upphävandet av del av planen görs för att möjliggöra för Trafikverket att bygga om E45:an till mötesfri landsväg på sträckan Säffle-Valnäs.

Enligt gjord undersökning om betydande miljöpåverkan, daterad 2023-03-09 reviderad 2023-05-10, bedöms upphävandet av del av stadsplanen inte medföra sådan betydande påverkan på miljön, hälsan eller hushållningen med mark, vatten eller andra resurser att det finns krav på att göra en strategisk miljöbedömning med miljökonsekvensbeskrivning enligt miljöbalken.

En preliminär bedömning av områdets miljöpåverkan gjordes tillsammans med Länsstyrelsen 2023-03-20.

Ingen särskild utredning eller fördjupning bedöms krävas inom ramen för planarbetet. Behov av utredningar kopplat till verkställandet av vägplanen får utredas inom ramen för vägplanens process och dess miljöbedömning.

### Nollalternativ

Nollalternativet skulle innebära att planen fortsätter att gälla och att marken fortsatt skulle vara planlagd för småindustri samt troligtvis fortsätta bestå av en gräsbeklädd markyta. Del av området ligger inom befintligt vägområde och omfattas delvis av vägslänter och dike från E45. Att del av planen inte upphävs skulle också innebära att vägplanen inte kan verkställas.

### Omgivningspåverkan

Ett upphävande av del av stadsplanen innebär att mark som idag är planlagd för småindustri men som omfattas av prickmark (mark som inte får bebyggas) upphävs, en mindre del kvartersmark som inte är prickad idag berörs också. Denna yta omfattas dock inte av några fysiska åtgärder av vägplanen men ligger inom vägområdet.

Att upphäva del av Stadsplan för kv. Glaciären bedöms inte få några större konsekvenser för fastighetsägaren. Då planen är äldre återfinns ingen genomförandetid och heller ingen rätt till ersättning vid upphävande av planen för fastighetsägarna.

Berört markområde består av en gräsbeklädd markyta som till största del inte omfattas av någon byggrätt. Att upphäva del av planen för att möjliggöra framtagandet av vägplanen innebär att del av marken som idag består av gräsbeklädd markyta i stället kommer omfattas av vägslänter och dike. Del av området ligger redan idag inom befintligt vägområde och omfattas delvis av vägslänter och dike.

E45:an utgör riksintresse för kommunikation enligt 3 kap. 8 § MB. Bedömningen görs att det föreslagna upphävandet inte påtagligt kommer att försvåra tillkomsten och utnyttjandet av riksintresset då syftet med upphävandet är att göra plats för kommande vägplan och utbyggnad av vägen.

E45:an utgör primär transportled för farligt gods, ett upphävande av planen bedöms inte påverka risken för en allvarlig olycka. Syftet med vägplanen är att standarden och trafiksäkerheten ska öka på vägen.

Upphävandet bedöms inte heller påverka stadsbilden i Säffle. Intrånget omfattar en mindre del kvartersmark som idag består av en gräsbeklädd yta. När vägplanen genomförs kommer området i stället omfatta en slänt samt dike.

Upphävandet av del av planen bedöms inte få några större konsekvenser, övriga konsekvenser kopplat till verkställandet av vägplanen får utredas inom ramen för vägplanens process och dess miljöbedömning.

När vägplan vinner laga kraft får väghållaren rätt att ta mark eller annat utrymme i anspråk med vägrätt. För den mark eller utrymme som tas i anspråk erhåller berörda fastighetsägare ersättning från Trafikverket.

## Tidigare ställningstaganden

### Planuppdrag

Miljö- och byggnadsnämnden har 2023-03-21 § 17 beslutat att ge Miljö- och byggförvaltningen positivt planbesked för att upphäva *del av Stadsplan för kv. Glaciären (1785-P86/2)*.

### Översiktsplan

I Säffle kommuns *översiktsplan* (laga kraft 2014-10-31) framgår att åtgärd på E45 är prioriterad fråga:

- Att en åtgärdsvalsstudie (ÅVS) för genomfarten E 45 Säffle och Värmlandsbro genomförs i samverkan med Trafikverket.
- En förbättring med mötesseparering av E 45 hela vägen genom Dalsland samt mellan Säffle och Valnäs.

Upphävandet av del av stadsplanen bedöms gå i linje med intentionerna i översiktsplanen för Säffle kommun om behov av åtgärder för E45 och sträckan Säffle-Valnäs.

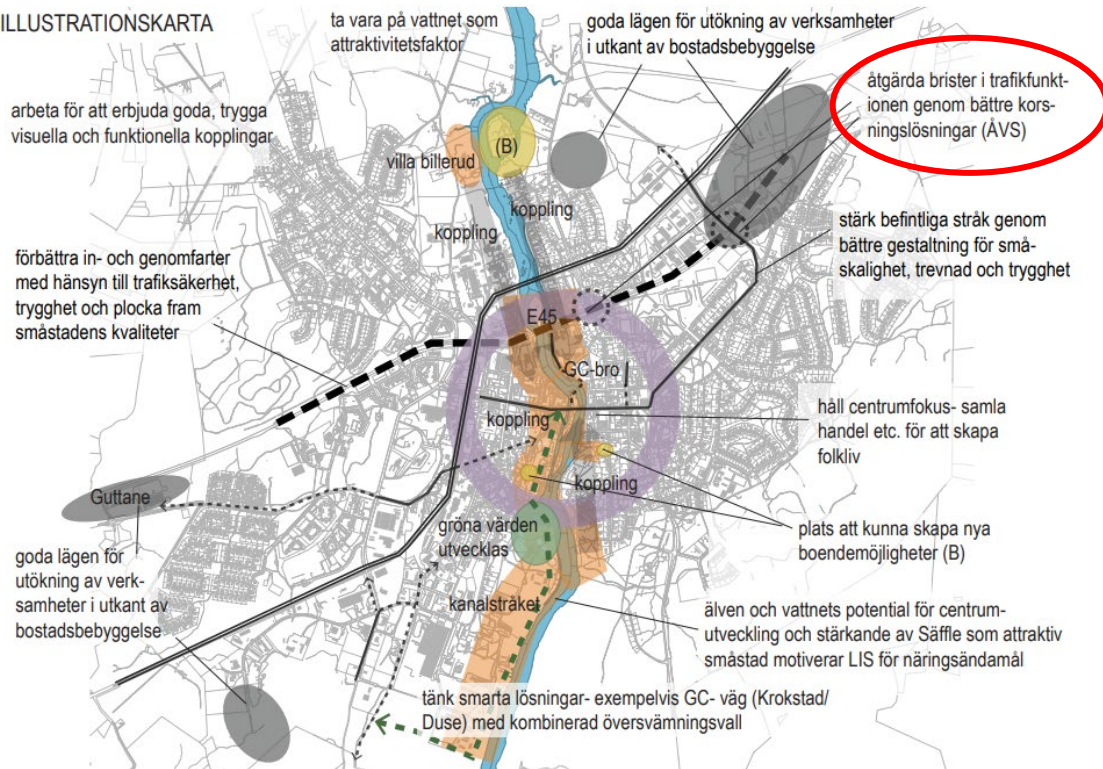
### FÖP Säffle stad

I Säffle kommuns fördjupade översiktsplan (FÖP) för Säffle stad (laga kraft 2017-12-29) framgår att Säffle kommun vill genomföra gestaltningshöjande åtgärder på sträckan av E45 som löper genom Säffle och har tagit fram förslag till gestaltningsprogram för E45 som underlag för vidare diskussion med Trafikverket.

I granskningsutlåtandet från Länsstyrelsen framgår att de gestaltningsförslag som kommunen har presenterat rörande förändringar på E45 har inte godtagits av Länsstyrelsen. Länsstyrelsen tillsammans med Trafikverket anser att dessa strider mot riksintressets syften.

För korsningspunkten E45/175 föreslås i FÖP:en att åtgärder behöver göras för att förbättra trafiksituationen. Detta föreslås även i ÅVS Säffle-Valnäs.

### ILLUSTRATIONSKARTA



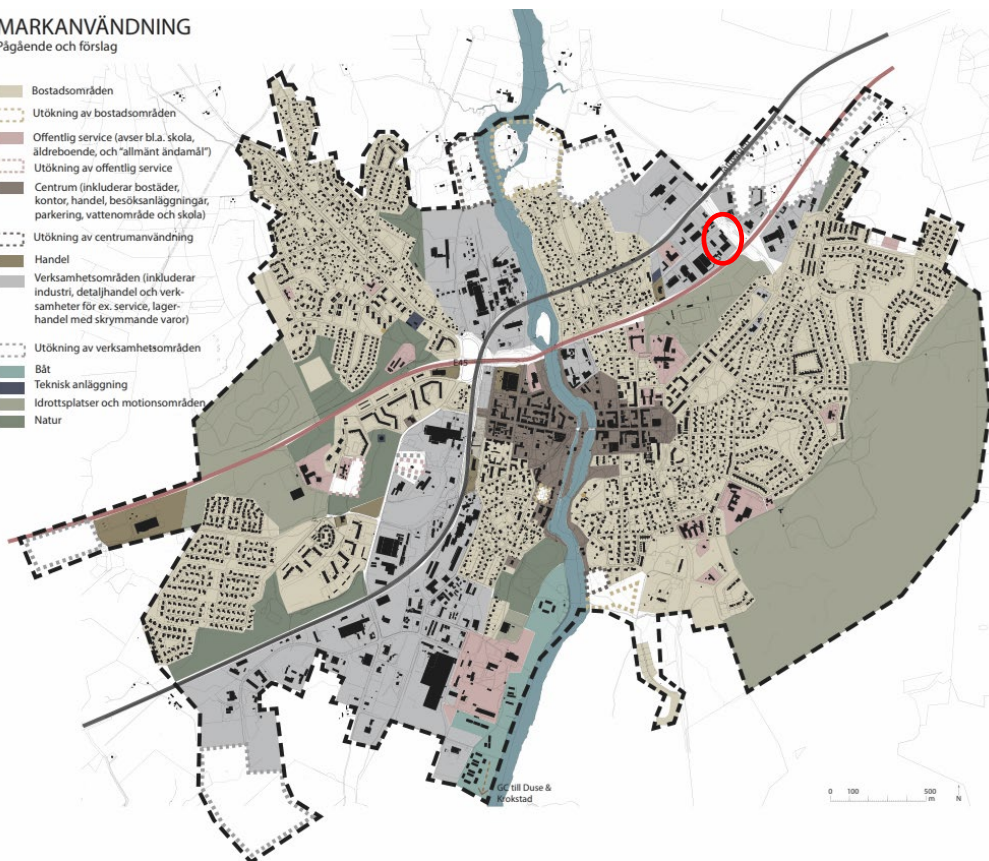
Figur 3. Illustrationskarta från FÖP Säffle stad där bättre korsningslösningar föreslås längs med E45 (röd markering).

I markanvändningskartan för FÖP Säffle stad ligger berört område med *Stadsplan för kv. Glaciären* inom mark som är utpekad som befintligt verksamhetsområde (Somas).

### MARKANVÄNDNING

Pågående och förslag

- Bostadsområden
- Utökning av bostadsområden
- Offentlig service (avser bl.a. skola, äldreboende, och "allmänt ändamål")
- Utökning av offentlig service
- Centrum (inkluderar bostäder, kontor, handel, besöksanläggningar, parkering, vattenområde och skola)
- Utökning av centrum användning
- Handel
- Verksamhetsområden (inkluderar industri, detaljhandel och verksamheter för ex. service, lager, handel med skrymmande varor)
- Utökning av verksamhetsområden
- Båt
- Teknisk anläggning
- Idrottsplatser och motionsområden
- Natur



Figur 4. Markanvändningskarta FÖP Säffle stad. Röd markering visar vart berört område ligger.

Upphävandet av del av *Stadsplan för kv. Glaciären* bedöms ligga i linje med intentionerna i FÖP Säffle stad. Området som påverkas ligger inom utpekad mark för befintligt verksamhetsområde. En mindre del av området kommer omfattas av vägområde för E45, detta bedöms inte påverka markanvändningen i någon större utsträckning

I granskningsutlåtandet från Länsstyrelsen invände de mot gestaltningsförslaget av E45 som presenteras i FÖP:en, då de ansåg att detta stred mot riksintressets syften. Att upphäva del av planen bedöms inte påverka riksintressets syften.

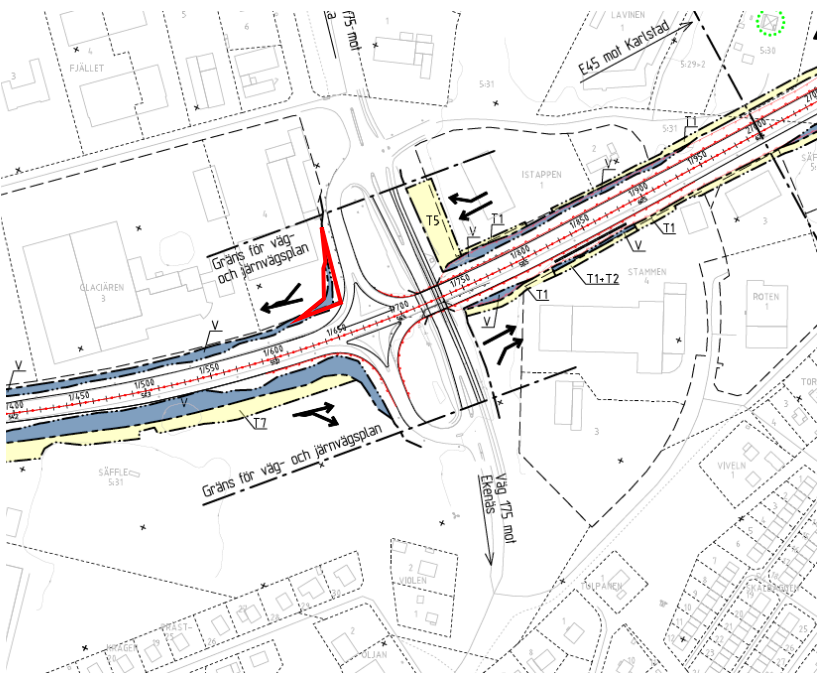
## Vägplan

2015 tog Trafikverket fram en åtgärdsvalsstudie (ÅVS) för E45, sträckan Säffle-Valnäs TRV 2015/28406. ÅVS:en föreslog ombyggnation av sträckan Säffle-Valnäs till mötesfri väg, ett led i detta är det pågående arbetet med vägplan för etappen Säffle-Hammar.

Del av upphävandeområdet ligger inom det planerade vägområdet för vägplan: E45, Säffle-Valnäs, etapp Säffle-Hammar, mötesfri landsväg.

## FÖRKLÄRINGAR

Markanspråk	
	Gräns för vägområde
	Avgränsning mellan olika typer av markanspråk
	Ny järnvägsmark med äganderätt
	Nytt vägområde med vägrätt
	Nytt vägområde med inskränkt vägrätt för landskappassning av faunabro
	Nytt vägområde med inskränkt vägrätt för skötsel av kulverterad ledning/trumma
	Nytt vägområde med inskränkt vägrätt för skötsel av stodmur och/eller bukterskydd
	Nytt vägområde med inskränkt vägrätt på befintlig järnvägsmark
	Nytt vägområde med inskränkt vägrätt på ny järnvägsmark med äganderätt
	Tillfällig nyttjanderätt för byggande av faunastängsel Gäller från byggstart till 6 månader efter stulbesiktning
	Tillfällig nyttjanderätt bergsprängningsarbeten Gäller från byggstart till 6 månader efter stulbesiktning
	Tillfällig nyttjanderätt för förbiledningsväg Gäller från byggstart till 6 månader efter stulbesiktning
	Tillfällig nyttjanderätt för transportväg Gäller från byggstart till 6 månader efter stulbesiktning
	Tillfällig nyttjanderätt för etableringsområde Gäller från byggstart till 6 månader efter stulbesiktning
	Tillfällig nyttjanderätt för massupplag Gäller från byggstart till 6 månader efter stulbesiktning
	Tillfällig nyttjanderätt för produktion Gäller från byggstart till 6 månader efter stulbesiktning
Övriga beteckningar på plankartan	
	Kommungräns
	Traktgräns
	Fastighetsgräns
	14/200
	78,9
	Vägbetekning med längdmätning och höjdsättning
	Faunastängsel (SK9) fastställt i huvudsakligt läge



Figur 5. Rött område visar ungefär del av stadsplan som avses upphävas i förhållande till vägplanen. Gränsen är inte inritad från digitala underlag varför gränserna inte ska ses som exakta. Observera också att kartbilden inte är orienterad mot norr. Kartan är ett arbetsmaterial då vägplanen ännu inte är fastställd. (Bild: Trafikverket)

## Detaljplaner

Det aktuella området omfattas i dag av en stadsplan, *Stadsplan för kv. Glaciären* (Laga kraft 1986-07-21). Marken är planlagd för småindustri men berört område omfattas av prickmark (mark som inte får bebyggas) en mindre del kvartersmark som inte är prickad idag berörs också. Denna yta omfattas dock inte av några fysiska åtgärder av vägplanen men ligger inom vägområdet. Planens genomförandetid har gått ut.

Om upphävandet antas och får laga kraft upphör del av planen att gälla och kan i stället omfattas av Trafikverkets vägplan.





## Avvägningar enligt miljöbalken

### 3 kap. MB – Grundläggande bestämmelser för hushållning

I miljöbalkens tredje kapitel ges grundläggande bestämmelser för hushållning med mark och vattenområden, främst riksintressen för naturvärden, kulturmiljövärden, eller friluftslivet som så långt som möjligt ska skyddas från åtgärder som påtagligt kan skada natur- eller kulturmiljön.

Stadsplanen berör E45 som är av riksintresse för kommunikation enligt 3 kap. 8 § MB. Bedömningen görs att det föreslagna upphävandet är positivt ur riksintressesynpunkt och att ett upphävande inte påtagligt kommer att försvåra tillkomsten till eller utnyttjandet av riksintresset då syftet med upphävandet är att göra plats för kommande vägplan och utbyggnad av vägen.

### 4 kap. MB – Särskilda bestämmelser för vissa områden

I miljöbalkens fjärde kapitel "Särskilda bestämmelser för hushållning med mark och vatten för vissa områden i landet" listas en rad områden som, med hänsyn till sina natur- och kulturvärden, i sin helhet är av riksintresse.

Ingrepp i dessa miljöer får göras endast om de inte påtagligt skadar områdenas natur- och kulturvärden. Bestämmelserna utgör dock inte hinder för utvecklingen av befintliga tätorter eller det lokala näringslivet.

Stadsplanen omfattar inga riksintressen enligt 4 kap MB.

### 5 kap. MB – Miljökvalitetsnormer

Miljökvalitetsnormer (MKN) är ett juridiskt bindande styrmedel som infördes med miljöbalken 1999 för att komma till rätta med miljöpåverkan från diffusa utsläppskällor från till exempel trafik och jordbruk. En MKN kan anges som en halt eller ett värde (högsta tillåtna halt av ett ämne i luft, mark, eller vatten) men kan även beskrivas i ord. MKN kan ses som styrmedel för att på sikt nå miljökvalitetsmålen. Miljökvalitetsnormerna syftar till att skydda människors miljö och hälsa. Idag finns det särskilda normer för:

- olika föroreningar i utomhusluften (SFS 2010:477)
- olika parametrar i vattenförekomster (SFS 2004:660)
- olika kemiska föreningar i fisk- och musselvatten (SFS 2001:554)
- omgivningsbuller (SFS 2004:675)

Upphävandet av del av stadsplanen innebär att del av mark som idag är planlagd för småindustri upphör att gälla. Delar av området som upphävs kommer senare ingå i kommande vägplan för utbyggnaden av E45.

Ett upphävande av planen bedöms inte komma att påverka förutsättningarna för att uppfylla gällande miljökvalitetsnormer.

### 7 kap. MB – Skydd av områden

Enligt 7 kap. miljöbalken kan ett antal utpekade typer av mark- och vattenområden skyddas. Syftet för skyddet varierar inom de olika områdestyperna. Exempel på sådana skydd är bland annat strandskyddsområden, naturreservat och vattenskyddsområden. Upphävandet av del av stadsplanen bedöms inte påverka eller påverkas av skydd enligt 7 kap MB.

## Förutsättningar och förändringar

### Natur och kultur

#### Mark, vegetation och landskapsbild

Marken inom planområdet består av en gräsbeklädd markyta som till största del inte omfattas av någon byggrätt. Marken är planlagd för småindustri men berört område omfattas av prickmark (mark som inte får bebyggas). Upphävandet bedöms inte påverka stadsbilden i Säffle stad. Intrånget omfattar en mindre del kvartersmark som idag består av en gräsbeklädd yta. När vägplanen genomförs kommer området i stället omfatta en slänt samt dike.

Inga kända naturvärden eller skyddade arter finns inom det berörda området idag. Utredningar vad gäller naturvärden belyses i vägplanen. Upphävandet innebär i sig ingen större påverkan på landskapsbilden då större delen av planen inte är utbyggd.

#### Kulturmiljö

Området omfattar inga byggnadsminnen eller fornlämningar.

### Bebyggelseområden

#### Bebyggelse och gestaltning

Marken är planlagd för småindustri men berört område omfattas av prickmark (mark som inte får bebyggas), en mindre del kvartersmark som inte är prickad idag berörs också. Denna yta omfattas dock inte av några fysiska åtgärder av vägplanen men ligger inom vägområdet. Att upphäva del av stadsplanen innebär ingen större skillnad då området idag ändå inte får bebyggas en mindre del av kvartersmarken som inte omfattas av prickmark kommer att påverkas.

### Trafik

Del av planen omfattar E45 som är av riksintresse för kommunikation enligt 3 kap. 8 § MB. Bedömningen görs att det föreslagna upphävandet inte påtagligt kommer att försvåra tillkomsten till eller utnyttjandet av riksintresset då syftet med upphävandet är att göra plats för kommande vägplan och utbyggnad av vägen. Upphävandet av del av planen innebär att vägplan kan verkställas, denna omfattar även separat gång- och cykelväg från Säffle till Värmlandsbro och vidare.

### Störningar och risker

#### Buller

Del av stadsplanen upphävs för att möjliggöra för Trafikverkets utbyggnad av mötesfri landsväg på E45 för att höja trafiksäkerheten och framkomligheten.

Bullernivåerna inom området bedöms enligt Trafikverket inte öka från dagens nivåer och innebär således ingen skillnad.

Påverkan av buller för framför allt bostadshus kommer att belysas i vägplanen med förslag på åtgärder.



Figur 7. Bilden visar den ekvivalenta bullerutbredningen inom området som det ser ut idag. Svart markering illustrerar den del av stadsplanen som avses upphävas.

### Farligt gods

E45:an utgör primär transportled för farligt gods, ett upphävande av planen bedöms minska risken för en allvarlig olycka. Syftet med vägplanen är att standarden och trafiksäkerheten ska öka på vägen.

I vägledning från Länsstyrelsen Dalarnas län, *Farligt gods, riskhantering i fysisk planering*, så framgår att exempelvis mindre handel, bilservice, industrier, lager och parkering kan placeras inom 30-70 meter från transportled för farligt gods. Den bebyggelse som ligger inom stadsplanen avser småindustri. Byggnaden är idag placerad ca 50 meter från E45. Avståndet från väggkant till slutet på prickmarken är ca 23 meter, detta kommer inte ändras nämnvärt i och med ny vägplan. Vägen (E45) breddas på södra sidan och kommer således inte innebära någon skillnad från dagens förhållande. Skillnad i vägplanen i förhållande till dagens utbredning är att kurvradien förbättras för påfartsrampen från väg 175 till E45 vilket gör att aktuell plan påverkas. Upphävandet av del av planen innebär ingen förändring gällande kvartersmarkens utbredning.

Vid anläggandet av vägar behöver vägens sidoområde utformas så att risken för svåra personskador vid avkörningsolyckor förebyggs. Normalt ska det finnas en så kallad säkerhetszon längs vägen. Vägens sidoområde har vid aktuell stadsplan enligt vägplanen utformats så att risken för svåra personskador vid avkörningsolyckor förebyggs. Detta genom ett så kallat säkert sidoområde med flacka slänter, jämt underlag och inga oeftergivliga hinder inom säkerhetszonen. Enligt det underlag som finns på Trafikverkets hemsida ska säkerhetszonen vara 5-8 meter bred beroende på dimensionerande årsmedeldygnstrafik. Säkerhetszonens utformning och bredd uppfyller krav enligt VGU (Vägars och gators utformning) för mötesfria vägar och högsta tillåten hastighet och trafikflöde.

Övriga frågor och utredningar vad gäller risker och störningar får belysas inom ramen för handlingarna som hör till vägplanen samt föreslå eventuella åtgärder.

## Kommande vägplan

Som framgår av Trafikverkets samrådsunderlag för vägplanen så kommer vägområdet öka inom aktuellt område om än marginellt, se figur nedan. Ytan som vägområdet ökar med är yta för dike och vägslänt.

Konsekvenserna kopplat till verkställandet av vägplanen får utredas inom ramen för vägplanens process och dess miljöbedömning.

### TECKENFÖRKLARING

—	Traktgräns
- - -	Fastighetsgräns
- · - · -	Gräns för detaljplan/områdesbestämelse med beteckning
○	Forttämning
○	Kulturmjällning
○	Sidoräcke
○	Viltstängsel
Förelagden ombyggnad	
—	Gräns för vägområde
—	Gräns för järnvägsmark med äganderätt
—	Gräns för tillrägglig nyttjanderätt
14/200	Vägbana med längdmätning
—	Vägbana allmän väg inom vägplanen
—	Gång- och cykelväg
—	Vägbana enskild väg/anslutning (regleras ej av väglagen)
—	Väg rivs och återställs till omgivande mark
—	Tillfällig väg under byggtid som återställs till omgivande mark
—	Natura2000-område
—	Bullerskyddsskärm
—	Miltseparering
—	Sidoräcke
—	Faunastängsel
—	Trumma
—	Dagvattenledning med brunnar
—	Förelagda nya anslutningar



Figur 8. Trafikverkets illustrationskarta över vägplanen. Blå linje visar befintligt vägområde, lila linje visar föreslaget nytt vägområde. Svart område visar ungefär del av stadsplanen som avses upphävas i förhållande till vägplanen. Gränsen är inte inritad från digitala underlag varför gränserna inte ska ses som exakta. Observera också att kartbilden inte är orienterad mot norr. Kartan är ett arbetsmaterial då vägplanen ännu inte är fastställd. (Bild: Trafikverket)

## Nytt vägområde med vägrätt

Vägrätt uppkommer genom att väghållaren tar mark eller annat utrymme för väg i anspråk med stöd av en upprättad och fastställd vägplan. Vägrätten ger väghållaren rätt att nyttja mark eller annat utrymme som behövs för vägen inom vägområdet. Väghållaren får rätt att i fastighetsägarens ställe bestämma över marken eller utrymmets användning under den tid vägrätten består. Vidare får myndigheten tillgodogöra sig jord- och bergmassor och andra tillgångar som kan utvinnas ur marken eller utrymmet. Vägrätten innebär inte att fastighetsgränserna ändras. Byggandet av vägen kan starta när väghållaren har fått vägrätt, även om ekonomisk uppgörelse inte träffats för intrång och annan skada. Värdebidraget för intrånget är den dag då marken togs i anspråk. Den slutliga ersättningen räknas upp från dagen för inanspråktagandet med ränta enligt 5§ Rättelagen och index tills ersättningen betalas. Eventuella tvister om ersättningen avgörs i domstol.

## Genomförande av vägplanen

När vägplanen har vunnit laga kraft blir beslutet om fastställande juridiskt bindande. Detta innebär bland annat att vägbyggaren, det vill säga Trafikverket i detta fall, har rätt, men också skyldighet om fastighetsägare begär det, att lösa in mark som behövs permanent för vägen. Mark som behövs permanent kommer att framgå av fastighetsförteckningen och plankartan (för vägplanen). I fastighetsförteckningen framgår också markens storlek (areal) och vilka som är fastighetsägare eller rättighetsinnehavare.

## Genomförande

### Administrativa frågor

Upphävandet har ingen genomförandetid utan verkställs vid det datum som beslutet om upphävande får laga kraft.

När upphävandet får laga kraft kommer berört området inte längre omfattas av en stadsplan.

### Organisatoriska frågor

#### Planförfarande

Planen handläggs med förenklat standardförfarande. Efter samrådet upprättas en samrådsredogörelse där framförda synpunkter redovisas och kommenteras.

Ett förenklat standardförfarande kan endast tillämpas när genomförandetiden gått ut och om upphävandet av detaljplanen (stadsplanen) är: förenligt med översiktsplanen och länsstyrelsens granskningsyttrande över denna, inte är av betydande intresse för allmänheten eller i övrigt av stor betydelse, eller inte kan antas medföra en betydande miljöpåverkan PBL 5 kap 38§.

Upphävandet av del av stadsplanen anses vara förenligt med intentionerna i översiktsplanen samt inte vara av stort allmän intresse eller antas medföra betydande miljöpåverkan.

### Ekonomiska frågor

Säffle kommun står kostnaderna för upphävandet av del av stadsplanen.

### Fastighetsrättsliga frågor

Upphävande av del av planen medför inga tvingande konsekvenser ur fastighetsrättsliga synpunkt.

### Ersättning

Fastighetsägaren kan ha rätt till ersättning när en detaljplan upphävs om gällande detaljplanens genomförandetid inte har utgått. Det beror på till exempel marknadsvärdesminskning eller andra ekonomiska skador som fastighetsägaren kan drabbas av. I detta fall har genomförandetiden gått ut och fastighetsägaren har därför inte rätt till ersättning för upphävandet av planen.

Ersättning för vägrätt hanteras inom vägplanens process.

### Medverkande tjänstepersoner

Planbeskrivningen är upprättad av samhällsplanerare Anna Lindstedt, SBK Värmland AB, i samarbete med Daniel Nordholm, Peter Pettersson och Annika Sahlén, Miljö- och byggförvaltningen, Säffle kommun.

Medverket har även tjänstepersoner från Teknik- och fritidsförvaltningen och Kommunledningskontoret.

Säffle 2023-11-09

Anna Lindstedt

Samhällsplanerare

Peter Pettersson

Förvaltningschef

Daniel Nordholm

Stadsarkitekt

Annika Sahlén

Planhandläggare