



# Handlingsprogram för skadeförebyggande insatser och räddningstjänst i Säffle kommun 2012 – 2014

Antagen av kommunfullmäktige 2012-05-28  
Reviderad av kommunfullmäktige 2013-04-29

---

**Postadress**  
SÄFFLE KOMMUN  
Kommunledningskontoret  
661 80 SÄFFLE

**Besöksadress**  
Kanaltorget

**Telefon/fax**  
Tfn 0533-68 10 00 vx  
Fax 0533-133 06 dir  
E-post [kommunstyrelsen@saffle.se](mailto:kommunstyrelsen@saffle.se)

**Post-Bankgiro-Org.nr.**  
Postgiro 7 69 59-6  
Bankgiro 294-7935  
Org.nr. 212 000-1900

## Inledning

Kommunfullmäktige har gett räddningstjänsten i Säffle kommun i uppdrag att utarbeta ett handlingsprogram för såväl räddningstjänstens skadeförebyggande verksamhet som den skadeavhjälpande verksamheten. Handlingsprogrammet ska antas av Kommunfullmäktige för varje ny mandatperiod. Detta hindrar dock inte Kommunfullmäktige från att under löpande mandatperiod ge befogenheter att ändra och ge närmare riktlinjer för hur handlingsprogrammet ska tillämpas. Förändring av handlingsprogrammet ska alltid föregås av en dialog med Länsstyrelsen, som är tillsynsmyndighet för kommunens ansvar inom området skydd mot olyckor.

Säkerhetsmål och prestationsmål är långsiktiga och förändras därför inte nämnvärt från en mandatperiod till en annan, utan det rör sig mer om smärre justeringar och uppdateringar i handlingsprogrammet.

Trots ett effektivt skadeförebyggande arbete inträffar ändå olyckor som medför skador på människor, egendom eller i miljön. För att skydda alla oss som bor eller vistas i Säffle kommun har detta handlingsprogram tagits fram för att fungera som ett mål- och styrdokument för den skadeförebyggande och skadeavhjälpande verksamhet som räddningstjänsten bedriver.

Handlingsprogrammet skall även användas för att informera kommunens innevånare, samverkande myndigheter och organisationer om de risker som finns. Handlingsprogrammet redovisar även den skadeavhjälpande verksamhetens organisation och förmåga att avhjälpa olyckor samt vilka mål som finns antagna för verksamheten.

Underlaget till handlingsprogrammet är bland annat kommunens risk- och sårbarhetsanalys, statistik från räddningstjänstens insatser samt statistik från räddningstjänstens förebyggande arbete.

Handlingsprogrammet för perioden 2012-2014 har i allt väsentligt samma säkerhets- och prestationsmål som det tidigare handlingsprogrammet för perioden 2005-2006 samt 2007-2010 vilket är naturligt eftersom målen bygger på ett långsiktigt arbete. Vissa justeringar av innehållet har dock gjorts.

## Vision 2026 – Säffle vågar leda hållbar utveckling

I visionen för Säffle år 2026 är det tydligt att Säffle ska leda grön utveckling genom forskning och lokalt engagemang. I den lockande och levande livsmiljön i Säffle ska alla känna trygghet och livsglädje.

*För räddningstjänsten innebär detta att Säffle ska vara en kommun med stor faktisk och upplevd trygghet där företagandet främjas genom en professionell myndighetsutövning som leder till säkra företag och arbetsplatser.*

*Räddningstjänsten är generös med sitt kunnande att agera i krisartade situationer vilket tillsammans med ett medvetet ledarskap medför att kommunen är förberedd för att hantera kommande kriser.*

*Räddningstjänsten utvecklas ständigt för att hela tiden ligga i takt med den omvärld vi är satta att skydda och vi blir ständigt bättre genom att vi lär oss av de olyckor och kriser som, trots ett kraftfullt förebyggande arbete, ändå inträffar.*

*Räddningstjänsten tar tillvara det lokala engagemanget i arbetet för skydd mot olyckor.*

*Räddningstjänsten vågar vara en del av hållbar utveckling.*

## Risker som kan föranleda räddningsinsats

### Risk- och sårbarhetsanalys

Kommunens risk- och sårbarhetsanalys, som är upprättad år 2003 och antagen av kommunfullmäktige, ligger till grund för räddningstjänstens insatsplanering men även för kommunens beredskap mot extraordinär händelse. Analysen belyser riskbilden i kommunen och görs i samverkan mellan kommunens förvaltningar. Eftersom samhället förändras kontinuerligt måste också revidering ske löpande.

### Största riskerna i kommunen

De största riskobjekten i kommunen avseende människors liv och hälsa och som tas upp i riskanalysen är:

- Trafikolyckor i samband med transporter av farligt gods
- Farligt godstransporter på järnväg
- Sjötransporter till Gruvön, Skoghall
- Industrier som hanterar större mängder brandfarlig eller giftig vara
- Samlingslokaler, vårdanläggningar, sjukhus, köpcentra
- Bränder i glesbygd, långa insatstider
- Bränder i tät trähusbebyggelse
- Skogsbränder
- Översvämningar
- Ras och skred
- Störningar i vattenförsörjning
- Större jordbruk
- Utsläpp av giftiga ämnen och kemikalier

### Kommunikationsleder/farligt gods

Med kommunikationsleder avses i detta fall vägar och järnvägar. På dessa leder finns risk för mer eller mindre omfattande trafikolyckor och/eller utsläpp av farliga kemikalier. Farligt gods transporteras i huvudsak på Väg 175, E 45, E 18 samt på järnväg. Av dessa leder går E 45 samt järnvägen i omedelbar anslutning till Säffle tätort.

### Transporter och friluftsliv på Vänern.

Kommunen har en lång kuststräcka och en mångfald öar i Vänern samt Byälven och ett flertal sjöar som årligen orsakar ett antal insatser för räddningstjänsten. Små mängder petroleumprodukter går till Säffle per båt. Stora volymer av kemikalier passerar Säffle skärgård på väg till Gruvön och Skoghall. Säffles råvattenintag är placerat c:a två km ut från stranden i Stackviken och omfattas av skyddsområdet.

### Industrier

Riskerna utgörs av risk för omfattande brand samt de risker som följer av en omfattande hantering av gasol och svaveldioxid. Vid större utsläpp finns risk för en omfattande brand och/eller spridning av gasmoln med möjlig påverkan på köpcentra utefter E 45.

### Samlingslokaler

De risker som framför allt föreligger är brand och därmed sammanhängande utrymningsproblem. En räddningsinsats kan bli svår och många människor kan drabbas.

### Brand i trähusbebyggelse

Förhöjd risk för brandspridning och ett snabbt brandförlopp finns i Säffle tätorts centrum i hus som tillika är mycket framträdande i stadsbilden.

### Skogsbränder

Kommunen har stora skogsområden som kan drabbas av omfattande skogsbränder vid långvarig torka.

### Större jordbruk

Värmlands Näs och Gillbergadalen är utpräglade jordbruksområden med stora enheter. Brand, långvariga strömavbrott kan ge svåra konsekvenser.

### Naturolyckor

Översvämning efter kraftiga oväder utgör en naturkatastrof som kan vålla skada för stora ekonomiska värden. Även påverkan på samhällets infrastruktur kan ske. Andra risker finns i omfattande snöfall och långa perioder med stark kyla som temporärt kan vålla problem.

### Ras och Skred

Dåvarande Räddningsverket, numera MSB (Myndigheten för samhällsskydd och beredskap), har genomfört kartering av riskerna för skred i Säffle kommun. Fyra områden – Säffle tätort, Värmlands Bro, Nysäter och Kättebacka – Kålsäter är upptagna. Den fullständiga utredningen med kartmaterial finns på kommunkontoret.

### Elavbrott

Elavbrott kan vålla stora störningar i samhället. Vissa känsliga objekt är försedda med reservkraft. Plan för hur kommunen nödtorftigt skall klara elleveranser vid långvarigt elavbrott eller el-brist finns framtagen.

## Riskbilden

I Säffle kommun bor 15 394 personer (SCB december 2011).

I de olyckor som föranleder räddningsinsats har det, enligt statistik från åren 1996-2009, omkommit tre personer i brand på dessa 14 år, omkommit tre personer per år i trafikolyckor samt tre personer under åren 1996-2009 genom drunkning.

Antalet bränder i byggnader per år ligger på i snitt 30 stycken per år och antalet trafikolyckor ligger i snitt på 33 per år som räddningstjänsten larmas till.

I snitt är brandorsaken i sju bränder per år soteld och räddningstjänstens bedömning är att cirka en brand per år är anlagd eller beror på barns lek med eld. Andra vanliga brandorsaker är värmeöverföring (som ofta kan härledas till eldstaden), tekniskt fel, självantändning eller glömd spis. Vid i snitt sju bränder per år kan inte räddningstjänsten härleda brandorsaken.

Vid i snitt fem bränder per år är branden släckt innan räddningstjänsten kommer till platsen. Att branden hinner sprida sig till ett annat rum eller till en annan brandcell innan räddningstjänsten kommer händer vid i snitt tre tillfällen per år.

På de objekt där räddningstjänsten gör tillsyn över brandskyddet är räddningstjänstens bedömning att det i 85 % finns ett brandskydd som i stort motsvarar kraven i lagstiftningen. Detta innebär att trots att brandskyddet är bra i de flesta lokaler, industrier och

andra verksamheter i kommunen så finns det fortfarande ett behov av tillsyn, stöd och utbildning för att brandskyddet ska bli tillfredställande i kommunen.

Vid de hembesökskampanjer som görs av räddningstjänsten samt skorstensfejarmästaren varje år för att kontrollera andelen fungerande brandvarnare varierar denna mellan 60 – 90 % beroende på vilka områden som besöks och när. En fungerande brandvarnare är en mycket viktig del av brandskyddet i våra hem.

Säffle kommun har en mycket lång kustremsa mot Vänern. Enligt lag samt förordning om skydd mot olyckor ansvarar staten för sjöräddningstjänst (Sjöfartsverket) samt miljöräddningstjänst till sjöss (Kustbevakningen) för Vänern. Här tangerar därför kommunens ansvar med ett statligt ansvar. De flesta drunkningstillbudna som räddningstjänsten larmas till inträffar dock inom kommunens ansvarsområden, i vattendrag och sjöar.

## Målsättning för räddningstjänsten

Lag om skydd mot olyckor är en målstyrande lag. Det innebär att det fastställts nationella mål som skall uppfyllas lokalt. Hur dessa nationella mål skall nås beskrivs i detta handlingsprogram.

### *Övergripande nationellt säkerhetsmål*

I Lag om skydd mot olyckor (2003:778) Kap. 1, anges som övergripande nationellt mål.

*1§. Bestämmelserna i denna lag syftar till att i hela landet bereda människors liv och hälsa samt egendom och miljö ett med hänsyn till de lokala förhållandena tillfredställande och likvärdigt skydd mot olyckor.*

### Nationellt verksamhetsmål

I lag om skydd mot olyckor, Kap. 1, anges även nationellt verksamhetsmål.

*3§. Räddningstjänsten skall planeras och organiseras så att räddningsinsatserna kan påbörjas inom godtagbar tid och genomföras på ett effektivt sätt.*

*6§. Kommunerna och de statliga myndigheterna som ansvarar för verksamhet enligt denna lag skall samordna verksamheterna samt samarbeta med andra som berörs.*

I kap. 3 anges:

*1§. För att skydda människors liv och hälsa samt egendom och miljö skall kommunen se till att åtgärder vidtas för att förebygga bränder och skador till följd av bränder, utan att andras ansvar inskränks, verka för att åstadkomma skydd mot andra olyckor än bränder.  
Kommunerna skall ta till vara möjligheterna att utnyttja varandras resurser för förebyggande verksamhet.*

## Handlingsprogrammets verksamhetsgrenar

Handlingsprogrammet för räddningstjänsten i Säffle innefattar fyra olika verksamhetsgrenar.

1. En risk- och säkerhetsmedveten generation
2. Risk- och skyddsmedvetna företag och organisationer
3. En trygg vistanDEMILJÖ
4. Effektiv utryckningsorganisation

## Övergripande verksamhetsmål

Prioriteringen mellan de olika grenarna kommer att variera något beroende på inriktning för verksamhetsperioden men som grund finns de av oss fastställda övergripande verksamhetsmålen:

- *Räddningstjänsten arbetar i första hand för att förhindra bränder och andra olyckor*
- *Räddningstjänsten har beredskap och resurser till insatser vid bränder och andra olyckor*
- *Räddningstjänstens personal har bred kompetens inom de skadeförebyggande och skadeavhjälpanDE områdena samt är väl rustade för skadeavhjälpanDE insatser*
- *Räddningstjänstens arbete ska i alla sina delar kännetecknas av ett aktivt miljötänkande*

## Uppföljning

För varje verksamhetsgren finns indikatorer framtagna. Räddningstjänsten ska redovisa dessa och/eller en analys av hur dessa faller ut till ansvarig politisk instans.

### 1. En risk- och säkerhetsmedveten generation

#### **Säkerhetsmål en risk- och säkerhetsmedveten generation**

*Skolelever i Säffle kommun skall under skoltiden ha fått information om hur man undviker eller hanterar bränder och andra olyckor.*

För att skapa en säker och trygg kommun i framtiden är det viktigt att så tidigt som möjligt inleda ett utbildnings- och informationsarbete riktat mot den kommande generationen. Verksamheten bör inledas så tidigt som möjligt och sedan löpa som en röd tråd genom hela uppväxttiden. För att få en effektiv och ändamålsenlig verksamhet är det viktigt att samverka med andra myndigheter och organisationer.



### **Utbildning och information riktad mot skolelever**

Räddningstjänsten ska genomföra utbildning som riktar sig mot skolan. Satsningen på utbildning ska vara långsiktig.

#### Prestationsmål

*Varje år ska årskurs 2 och årskurs 5 utbildas i att undvika och hantera olyckor med fokus på brand.*

*Varje år ska information och utbildning finnas tillgänglig för alla stadier i skolan, från förskolan gymnasiet samt vuxenutbildning och räddningstjänsten ska arbeta aktivt så att sådan utbildning genomförs i betydande omfattning.*

#### Uppföljning av en risk och säkerhetsmedveten generation

Antalet utbildade

Antalet omkomna i brand

Antalet bränder i byggnader

Antalet olyckor

Den drabbades och omgivningens agerande utreds vid fördjupade olycksundersökningar samt om dessa nåtts av ovan angivna aktiviteter.

## **2. Risk- och skyddsmedvetna företag och organisationer**

### **Säkerhetsmål risk- och skyddsmedvetna företag och organisationer**

*Den viktigaste uppgiften i vår verksamhet är att skapa förståelse och kunskap för att på egen hand arbeta med det förebyggande brandskyddet. Vid tillsyn är det därför viktigt att vi diskuterar och motiverar företagen att på egen hand arbeta med systematiskt brandskyddsarbete. Vi inriktar oss på att arbeta med att kontrollera att företagen själva utför intern kontroll av brandskyddet. Vi är övertygade om att den största drivkraften till ett väl fungerande brandskyddsarbete finns ute i verksamheterna och vi prioriterar därför en hög servicenivå och tillgänglighet gentemot de som vill ha stöd i denna process.*

Genom *Lagen om skydd mot olyckor* markeras individens eget ansvar och brandsynen har förändrats till att kontrollera företagens egenkontroll av brandskyddet. Det är också viktigt att räddningstjänsten breddar sitt arbetsområde och inte bara arbetar med förebyggande brandskydd, utan även försöker utveckla övrig skadeförebyggande verksamhet. Räddningstjänsten ska vara generös med sitt kunnande och bistå kommunens företag i deras strävan mot säkerhet.

Under verksamhetsåren 2012-2014 kommer följande aktiviteter att bedrivas som verksamhetsidé ”Risk- och skyddsmedvetna företag och organisationer”:

### **Tillsyn enligt lag om skydd mot olyckor samt brandfarliga och explosiva varor**

Räddningstjänsten ska bedriva en tillsyn av brandskyddet som säkerställer att Säffle kommun har risk- och skyddsmedvetna företag och organisationer. Räddningstjänstens tillsyn ska upplevas positivt av verksamhetsutövare och fastighetsägare i kommunen. Räddningstjänstens tillsyn ska genom att den ger risk- och

skyddsmedvetna företag främja företagsamheten inom kommunen. Tillsynen, liksom övrig verksamhet inom Räddningstjänsten, ska utföras på sådant sätt att Räddningstjänsten uppfattas som professionella, kunniga och servicevänliga. Om det är till fördel för verksamheten som kontrolleras ska tillsynsverksamheten samordnas med annan kommunal tillsyn.

Fristerna för tillsyn enligt lag om skydd mot olyckor ska vara behovsstyrda och tillsynen ska genomföras enligt fastställd metodik. Grund för detta ska framgå av kommunens tillsynsplan som fastställs varje år. För tillsyn enligt lag om brandfarliga och explosiva varor ska frister enligt tillsynsplan användas.

### **Prestationsmål**

*För att kontrollera att företag och organisationer lever upp till kravet på att arbeta med systematiskt brandskyddsarbete skall räddningstjänsten genomföra tillsyn enligt fastställd tillsynsplan med behovsstyrda frister. För kommande år kommer detta innebära att antalet tillsynsbesök kommer ligga på i storleksordningen 25 st per år. Detta skall bland annat minska antalet bränder i byggnad bland dessa verksamheter.*

*Räddningstjänsten ska inhämta skriftliga redogörelser för brandskyddet i den omfattning som föreskrivs av tillsynsplan. De skriftliga redogörelserna ska användas för att planera och följa upp räddningstjänstens tillsyn och de som lämnar in skriftlig redogörelse ska få återkoppling inklusive behov av åtgärder på denna.*

*Räddningstjänsten ska fästa särskild uppmärksamhet mot de verksamheter som bedöms som farliga verksamheter enligt 2 kap §4 Lag om skydd mot olyckor. Tillsyn av dessa verksamheter ska göras utifrån tillsynsplan.*

*Kopplingar mellan tillsyns- och operativ verksamhet skall fortsätta att utvecklas genom erfarenhetsåterförande.*

*En likvärdig nivå ska säkerställas genom att kommunens tillsynsför rättare årligen gör gemensamma tillsyner med tillsyneför rättare från andra kommuner.*

*Tillsynen ska kvalitetssäkras genom att en framtagna gemensam metodik för tillsynsbesök används.*

### **Byggnadstekniskt brandskydd vid ny- och ombyggnation**

Räddningstjänsten ska vara en aktiv och kunnig part i byggprocessen och verka för ett brandsäkert byggande i en smidig och rättsäker byggprocess.

### **Prestationsmål**

*Räddningstjänsten skall i samarbete med Miljö- och byggnadsnämnden verka för en god service till byggherre/allmänhet.*

### **Utbildning i att förebygga och hantera olyckor**

Utbildningsverksamheten har stor betydelse när det gäller att skapa risk- och skyddsmedvetna företag och skall stötta företag och organisationer. Kravet på att företagen skall svara för intern kontroll av brandskyddet medför en ökad efterfrågan på utbildning inom området.

#### **Prestationsmål**

*Räddningstjänsten ska utbilda 10 % av befolkningen varje år i att förebygga och hantera olyckor.*

### **Uppföljning risk- och skyddsmedvetna företag och organisationer**

Antalet utbildade

Antalet omkomna i brand

Antalet bränder i byggnader

Antalet olyckor

Verkan av räddningstjänstens förebyggande åtgärder utreds vid fördjupade olycksundersökningar.

## **3. En trygg vistandemiljö**

### **Säkerhetsmål trygg vistandemiljö**

*I Säffle kommun ska ingen människa omkomma till följd av brand i hemmet.*

En viktig förutsättning för att skapa ett tryggt samhälle är att allmänheten har en hög kunskap hur man förebygger olyckor och agerar om en olycka skulle inträffa. Att räddningstjänsten har en effektiv utryckningsverksamhet har också stor betydelse för allmänhetens trygghetskänsla. Med anledning av detta är det mycket viktigt att fortsättningsvis utveckla räddningstjänstens informationsverksamhet.

Räddningstjänsten ska ha en bredd i sitt arbete och arbeta mot att Säffle kommun ska upplevas som en säker och trygg kommun. Detta innebär att en anpassning av arbetet måste ske utifrån vad som medborgarna upplever som otryggheter i samhället.

Under verksamhetsåren 2012-2014 planeras nedanstående aktiviteter att bedrivas för att uppnå säkerhetsmålet i en ”En trygg vistandemiljö”:

#### **Informationsverksamhet**

Det är viktigt att ge våra medborgare tillgång till information genom flera olika kanaler. Räddningstjänsten ska använda informationsvägar som är anpassade till målgruppen. Utvecklingen av nya vägar för informationsspridning ska bevakas och nya möjligheter tas tillvara.

#### **Prestationsmål**

*Genom information ökas individens förmåga att själv förebygga brand eller olycksfall samt att genom egen insats lindra följderna av brand eller annan olycka. Detta skall bidra till att minska antalet brandtillbud i bostäder.*

*Genom uppsökande verksamhet årligen i hemmiljön ska frekvensen av fungerande brandvarnare öka till 100 %*

### **Skydd mot eldstadsrelaterade bränder**

En mycket viktig del i skyddet mot bränder i våra bostäder är rengöring och brandskyddskontroll. Verksamheten bedrivs i entreprenadform genom avtal mellan kommunen och kommunens skorstensfejaremästare.

Skorstensfejaremästaren upprätthåller register över samtliga sotnings- och rengöringspliktiga objekt. Sotning och rengöring genomförs efter de frister som kommunen fastsällt och brandskyddskontrollen efter de frister (kontrollfrister) som MSB (Myndigheten för samhällsskydd och beredskap) fastställt för olika typer av eldstäder och bränslen

Det är kommunen som är ansvarig för att sotning/rengöring sker men som kommunen överlåtit på en skorstensfejaremästare att genomföra. Numera kan kommunen även överlåta till en fastighetsägare att själv få rengöra (sota) eldstäder och rökkanaler där denne själv bor.

### **Prestationsmål**

*Skorstensfejaremästaren ska användas för att följa upp brandvarnarfrekvensen*

*Skorstensfejaremästarens kompetens ska tas tillvara vid fördjupade olycksundersökningar*

*Räddningstjänsten ska genomföra aktiviteter för att främja samverkan mellan räddningstjänst, skorstensfejaremästare och kommunens bygglovgivning.*

*Sotning och brandskyddskontroll genomförs enligt gällande frister*

### **Uppföljning av en trygg vistandemiljö**

Antalet omkomna i brand

Antalet bränder i byggnader

Den drabbades och omgivningens agerande utreds vid fördjupade olycksundersökningar samt om dessa nåtts av ovan angivna aktiviteter.

## **4. Effektiv utryckningsorganisation**

### **Säkerhetsmål effektiv utryckningsorganisation**

Räddningstjänsten skall ha förmåga att på ett effektivt sätt ingripa vid de räddningsinsatser som kan inträffa inom kommunen.

*Genom samverkan med övriga delar av Säffle kommun och angränsande kommuner skall uthållighet och insatsförmåga skapas även för en extraordinär händelse.*

För att åstadkomma en effektiv utryckningsorganisation krävs kompetent räddningspersonal och befäl som är väl övade och har förmåga att hantera de olyckor som inträffar i kommunen. Insatserna ska påbörjas snabbt. Räddningstjänsten ska kontinuerligt bli ännu bättre genom att ta tillvara erfarenheter och lära från egna olyckor och andras.

### **Räddningstjänstens insatstider**

Insatstid är tiden från larm till insats.

*Räddningstjänsten har beredskap och resurser till insatser vid bränder och andra olyckor så att insatserna kan påbörjas inom godtagbar tid och på ett effektivt sätt.*

Av 1 kap. 3§ LSO framgår att räddningstjänsten skall planeras och organiseras så att räddningsinsatser kan påbörjas inom godtagbar tid och genomföras på ett effektivt sätt.

För att tillfredställa ett hjälpbehov är det av vikt att hjälpen kommer fram snabbt.

### **Prestationsmål**

*Insatserna kan påbörjas inom godtagbar tid och på ett effektivt sätt genom väl utbildad personal med ändamålsenliga fordon och utrustning samt brandstationer placerade utifrån riskanalys och befolkningsunderlag.*

*Anspänningstiden (tiden från larm till utryckning) på resp. station hålls vid samtliga larm. Framkörning till olycksplatsen skall ske på ett trafiksäkert sätt och med kortaste lämpliga vägval. Genom god lokalkännedom skall framkomsten garanteras ske så att insatsen startar inom godtagbar tid.*

*Angreppstiden (tiden från ankomst till olycksplatsen till påbörjande av insats) skall minska till max 1 minut vid normalinsatsen.*

Insatstider bör hänföras till nedanstående grupper av bebyggelse

#### **Grupp I** (insatstid normalt under 10 minuter)

- \* Koncentrerad centrumbebyggelse eller slutna kvartersbebyggelse med bostäder, butiker, varuhus, kontor och samlingslokaler
- \* Särskilt brandfarlig bebyggelse.
- \* Större vårdanläggning, elevhem, hotell eller anläggning med personalkrävande utrymning.
- \* Industriområde eller industrier med speciellt farlig verksamhet
- \* Större brandfarlig eller miljöfarlig verksamhet
- \* Bostadsbebyggelse 4 våningar och högre eller bostadsområde där speciella räddningsvägar finns anordnade.
- \* Större samlingslokaler avsedda för fler än 300 personer.

#### **Grupp II** (insatstid normalt under 20 minuter)

- \* Bostadsområde och flerfamiljshus i 3 våningar och lägre (friliggande).

- \* Villa, radhus, kedjehus eller grupphusbebyggelse.
- \* Större byar och gårdssamlingar.
- \* Enstaka större industrier.

### Grupp III (insatstid normalt under 30 minuter)

- \* Enstaka byggnader och gårdar.
- \* Mindre byar.

Exempel på insatstider olika platser inom kommunen

ORT	Livräddning utan rökdykning	Livräddning med rök-dykning	Utvändig släckning soteld gräs/skog	Sjukvård Första Hjälp	Losstagnning vid trafikolycka	Kemdykning*
Säffle tätort	10	10	10	10	10	12
Nysäter tätort**	10/20	20	10/20	10/20	10/20	25
Svanskog tätort	10	25	10	10	10	30

\* Kemdykning med kemdräkter.

\*\* Olika tider beroende på om personal i Räddningsvärdet i Nysäter finns tillgängliga att besvara larmet

### Insatstider till speciella objekt

Följande objekt inom redovisade insatsområden har en komplicerad byggnads- eller verksamhetsstruktur vilket, inom vissa delar av objektet, leder till en annan angreppstid än den schablonmässigt satta tiden (1 minut).

Företag	Verksamhet	C.a angreppstid
Nordic Paper AB	pappersbruk	1-10 min beroende på var i bygganden och vilken orienteringshjälp som kan erhållas på plats
Sjukhuset Säffle	vård	
Moelven Värmlands Trä	träindustri	

### Räddningsstyrkornas insatsförmåga

Räddningstjänstens räddningsstyrkor skall utifrån kommunens riskinventering/riskanalys, ha utrustning och utbildning för att självständigt bl.a. kunna utföra insatser enligt nedan.

Åtgärd	Räddningsstation		
	Säffle	Nysäter – om minst två brandmän finns tillgängliga	Svanskog
Första omhändertagande av skadade människor, första hjälpen	X	X	X
Livräddning eller släckinsats utan rökdykning	X	X	X
Livräddningsinsats med rökdykning mot bostadsbebyggelse	X		
Livräddning från byggnad upp till 8 våningar	X		
Invändig släckning i mindre industribyggnad	X		
Losstagning av skadade vid trafikolycka	X	X	X
Bränder i brännbara vätskor (ca 300 kvadratmeter vätskeyta)	X		
Livräddande insats vid Farligt Gods olycka	X		
Kemdykarinsats av en grupp	X		
Skogsbrands-släckning	X	X	X
Ytvattenlivräddning med båt eller räddningsbräda.	X	X	X
Oljeskadebekämpning på vatten	X		
Terrängtransport av enstaka skadade till farbar väg	X		
Terrängtransport av flertal skadade till farbar väg	X		
Länspumpning i enstaka fastighet	X	X	X

### Räddningsstyrkor insatsförmåga i samverkan

Kommunens räddningsstyrkor skall gemensamt, i samverkan med angränsande kommuners räddningsstyrkor och andra utomstående bl. a kunna utföra följande:

Åtgärd	I samverkan med flera egna räddningsstyrkor	Hjälp från annan kommun eller annan myndighet
Samtidig utvändig släckning/livräddning med höjdfordon och livräddning med rökdykning mot bostadsbebyggelse	X	X
Invändig släckning i industribyggnad, rökdykning med skyddsgrupper.	X	X
Släckning eller begränsning av större industribrand, kvartersbrand mm.	X	X
Skogsbrandsläckning i svårforcerad terräng	X	
Släckning av stor skogsbrand	X	X
Skyddsjordning vid tågolycka		X
Farligt gods olycka med behov av flera kemdykargrupper		X
Losstagnation av skadade vid trafikolycka mellan fler än två personbilar	X	
Räddningsinsats vid större olycka med många skadade ex buss-, tågolycka.	X	X
Sjöräddning. (Bistånd till statlig räddningstjänst)	X	X
Ledning och samordning av stor räddningsinsats.	X	X

Räddningstjänsten besvarar IVPA-larm (I Väntan På Ambulans-larm) i de fall som larmet bedöms som Prio 1 (livshotande patienttillstånd). Räddningstjänstens personal har då kompetens och utrustning att genomföra ett första omhändertagande innan ambulans kommer till platsen. Till utrustningen för detta hör bland annat defibrillator (hjärtstartare) och syrgas. Avtal finns med landstinget som ersätter kommunen för de larm då patienten har misstänkt hjärtstopp, ofri luftväg eller större yttre blödning.



### Räddningstjänstens beredskap

Följande styrkor skall ständigt kunna rycka ut inom de tider som anges nedan.

Stryka från	Minsta styrka	Längsta anspänningstid	Anmärkning
Säffle	1 BfH + 3BmH	1,5 min	Befälet normalt kompetens brandmästare
	1 Brandman i beredskap	5 min	
Svanskog	2 Brandmän i beredskap	5 min	Varav en arbetsledare
Nysäter	Räddningsvörn	5 min	Varav en arbetsledare

Därutöver skall befäl med lägst brandmästarkompetens finnas tillgänglig vilken skall fungera som stöd till räddningsledare vid större eller komplicerade olyckor. Befälet (C40) skall vara anträffbart via kommunikationsmedel och alltid kunna svara och träda i tjänst inom 1,5 minuter samt kunna infinna sig på brandstation eller skadeplats inom 90 minuter.

### Kompetens för befäl

Räddningstjänstens skall ha lägst kompetens som redovisas i tabellen nedan.

Antal	Befattning	Kompetenskrav	Tillägg eller anm.
1 (genom avtal)	Rch	Brandingenjör med MSB påbyggnadsutbildning i räddningstjänst för brandingenjörer alt. Brandmästare (Räddningsledare B) med MSB utbildning i förebyggande åtgärder mot brand samt nödig förvaltningskunskap	Minst en av Rch och Stf Rch skall ha kompetens som brandingenjör Regional samverkanskurs (RSK)
1 (genom avtal)	Stf Rch	Brandingenjör med MSB påbyggnadsutbildning i räddningstjänst för brandingenjörer alt. Brandmästare (Räddningsledare B) med MSB utbildning i förebyggande åtgärder mot brand samt nödig förvaltningskunskap	Minst en av Rch och Stf Rch skall ha kompetens som brandingenjör Regional samverkanskurs (RSK)
1	Platschef Säfte	Brandmästare med nödig förvaltningskunskap samt vidareutbildad med MSB utbildning förebyggande 1-2 eller tillsyn A-B	Regional samverkanskurs (RSK)
4	BM	Brandmästarexamen eller Räddningsledare A-B	Regional samverkanskurs (RSK)
4	BfH	Brandförmansexamen Heltid eller Räddningsledare A	
2	PICD	Brandförmansexamen Deltid eller Räddningsledare A	

### Övningar

Övningsansvarig skall upprätta ett övningsprogram för räddningstjänstens personal. Programmet skall revideras regelbundet.

Programmet skall ange:

- målsättning med övningen.
- vilken personal som skall delta i respektive övning.
- övningens omfattning i tid.

### Prestationsmål för övningsverksamheten

*Genom ett målstyrt och uppföljningsbart övningssystem skall hela personalens kompetens utvecklas. Genom regelbundna rökdykarövningar skall samtliga brandmän som tjänstgör som rökdykare vara godkända enligt AFS regelverk. För bredd i kunskaper skall minst intern utbildning ske enligt schemat*

### Övningarnas innehåll och volym

I följande tabell redovisas planerad övningsverksamhet som utgör grunden för den interna utbildningen. Övningsverksamheten skall anpassas efter individens behov och med grund i de behov som förväntade räddningsinsatser skapar. Därvid kan riskanalysen vara ett hjälpmedel för att bedöma behov och inriktning.

Personalkategori	Antal övningar per månad	Antal övnings-tim. i räddningstjänst	Innehåll i stort
Heltid	Minst 4	20	Brandsläckning och livräddning
		24	Fordon & materiel
		24	Övrig räddningstjänst
		32	Orientering och information
		100	Summa
Deltid	Minst 2	20	Brandsläckning och livräddning
		16	Fordon & materiel
		14	Övrig räddningstjänst
		10	Orientering och information
		60	
Räddningsvärn	Minst 2	20	Brandsläckning och livräddning
		16	Fordon & materiel
		14	Övrig räddningstjänst
		10	Orientering och information
		60	
Befäl – samtliga	Årligen	16	Ledning, taktik, ledarskap

### Olycksundersökning

*Ur varje olycka ska erfarenheter dras vilka sedan ska ligga till grund för ett effektivare skadeförebyggande arbete och räddningsinsatser. Dessa erfarenheter ska hittas med hjälp av olycksundersökningar som ska genomföras efter inträffade olyckor och tillbud. Omfattningen av olycksundersökningen ska variera med behovet. Särskilt intresse ska läggas på erfarenheter från samverkan med andra aktörer, både i skadeförebyggande och operativt skede. Dessa aktörer ska sedan meddelas resultatet från genomförda olycksundersökningar.*

Erfarenheter från egna olycksundersökningar såväl som från andra räddningstjänster och myndigheter kommer att bli delar i erfarenhetsåterföringsprocessen vilken i sin tur kommer leda till en effektivare räddningstjänst.

### Prestationsmål olycksundersökning

*Erfarenheter från genomförda olycksundersökningar ska leda till effektivare skadeförebyggande arbete och räddningsinsatser. Varje år ska verksamheten konkret ha förbättrats utifrån erfarenheter från egna eller andras olycksundersökningar.*

*Resultat från genomförda olycksundersökningar ska spridas internt i Räddningstjänsten Arvika, Eda och Säffle samt externt till berörda aktörer.*

## Uppföljning av effektiv utryckningsorganisation

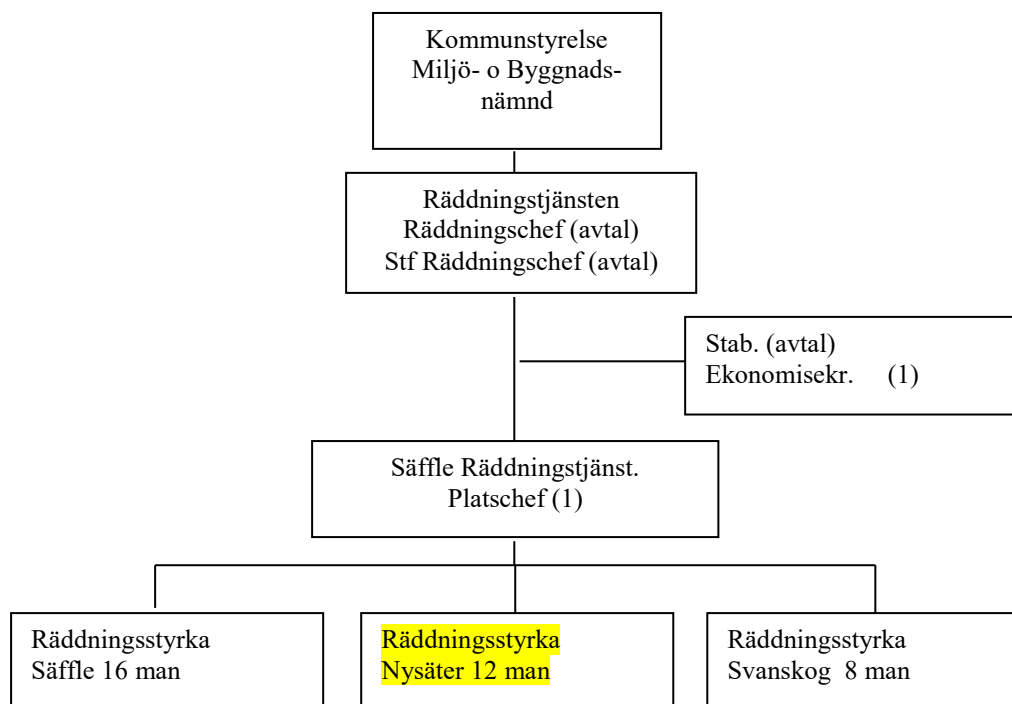
Antalet omkomna i brand

Räddningstjänstens insatser ska följas upp genom fördjupade olycksundersökningar

## Beskrivning av Räddningstjänstens organisation

I detta stycke beskrivs hur Räddningstjänsten ska vara organiserad för att uppnå målsättningarna i tidigare delar av handlingsprogrammet.

### Organisationsöversikt



**Ansvar:** Kommunstyrelsen är verksamhetsansvarig och Miljö- och Byggnadsnämnden är ansvarig för räddningstjänstens myndighetsutövande.

**Räddningschef:** Räddningschefen skall ha formell kompetens som brandingenjör med Räddningsverkets praktiska utbildning för brandingenjörer eller annan kompetens som efter prövning av kommunfullmäktige kan anses godtagbar.

**Ställföreträdande Räddningschef:** Stf rch skall ha samma kompetens som räddningschefen eller ha genomgått räddningsverkets kompetensutbildning till brandman kompletterad med A,B och C-block i räddningsinsats samt A och B blocket i skadeförebyggande utbildning samt erforderliga kunskaper i förvaltningsledning.

Såvida Stf och har brandingenjörskompetens kan räddningschefen, efter kommunfullmäktiges godkännande, ha kompetens motsvarande de krav som ställs på stf Rc enligt ovan.

**Platschef:** Säffle räddningstjänst leds av en platschef som har lägst räddningsverkets kompetensutbildning till brandman kompletterad med A, B och C-block i räddningsinsats samt A och B blocket i skadeförebyggande utbildning samt erforderliga kunskaper i förvaltningsledning.

Platschefen ansvarar även för att den skadeförebyggande verksamheten som tillsyn, extern information och utbildning genomförs. Utryckande personal medverkar i det skadeförebyggande arbetet.

**Kårchef:** Deltidsstation och Räddningsvård leds av en kårchef som är lägst kompetensutbildad som brandman (SRV Räddningsinsats) med påbyggnad Räddningsinsats A.

**Kommunal ledningsgrupp:** Vid större nödlägen kan kommunal ledningsgrupp sammanställas. Gruppen består av kommunstyrelsens ordförande, förvaltningschef, räddningschef, socialchef, teknisk chef samt efter behov övriga förvaltningschefer och kommunens informationsgrupp.

**Krisledningsnämnd** är kommunstyrelsens arbetsutskotts ledamöter. Nämnden kallas vid extraordinär händelse efter begäran av räddningsledare eller kommunchef. Sammanställande är krisledningsnämndens ordförande med vice ordförande som ersättare. Krisledningsplan är antagen av kommunfullmäktige.

### **Vattenreservoarer, brandposter och andra anordningar som behövs för räddningstjänsten**

För vattenförsörjning och räddningsinsatser skall räddningstjänsten ha egna tankfordon i Säffle med en kapacitet av c:a 10 kubikmeter samt tillgång till brandposter, branddammar och vattenreservoarer som exempelvis förberedda platser vid sjöar och vattendrag.

Brandposter med kapacitet och tillgänglighet enligt Svenska vatten- och avloppsverksförningens anvisningar skall finnas i tätorterna Säffle, Svanskog, Nysäter och Värmlands Bro. Teknik och fritidsförvaltningen svarar för att räddningstjänsten har aktuella kartor som tydligt anger brandposternas läge.

Utifrån att räddningstjänsten har utrustning och bemanning att vattenförsörja genom tankbil så ska räddningstjänsten vara delaktiga i att brandpostnätet områdesvis behovsdimensioneras.

Där det behövs skall branddammar eller andra vattentag anordnas. Vattentagen skall vara tydligt utmärkta. Räddningstjänsten skall revidera och föra plan över branddammsbeståndet och se till att dammarna är i brukbart skick.

### **Varning, information och alarmering vid allvarliga olyckshändelser**

Kommunens innevånare skall kunna varnas och alarmeras vid allvarliga olyckshändelser. Detta gäller även vid olyckor som inträffat utanför kommunen, men som kan påverka kommunens innevånare.

Exempel på olyckor där allmänheten kan behöva informeras (i) eller varnas (v) kan vara:

Olyckstyp	Behov
– utsläpp av giftiga eller brännbara kondenserade gaser	i+v
– större skogsbränder	i+v
– utsläpp av radioaktiva ämnen	i+v
– spridning av giftiga gaser vid brand	i+v
– bombhot	i+v
– oväder	i
– flyghaveri	i
– järnvägsolycka	i+v
– omfattande trafikolycka	i
– elavbrott och teleavbrott	i
– vattenavbrott	i

#### Varnings- och informationsrutin

Vid behov av snabb information skall kommuninnevånarna varnas efter räddningsledarens beslut via Sveriges Radio i riks- och lokalradio direkt åtföljt av aktuell information, råd och anvisningar.

Inom Säffle tätort skall signalen ”**Viktigt meddelande**” (VMA) kunna ges via tyfoner utefter transportlederna för farligt gods och i anslutning till vissa andra riskobjekt. Signalen skall kunna utlösas från SOS-centralen i Karlstad samt huvudbrandstationen i Säffle efter begäran från räddningsledaren. Signalen skall kunna utlösas inom 3 minuter efter order.

Signalen ”viktigt meddelande” består av upprepade 7 sekunder långa ljudstötter med 14 sekunders paus emellan under tre minuter. När signalen hörs skall allmänheten bege sig inomhus, stänga fönster, dörrar och ventiler samt lyssna på riks- eller lokalradio.

I hela kommunen kan information ges i radio och television samt med räddningsfordon försedda med högtalare.

#### **Alarmering**

SOS-centralen i Karlstad är kommunens alarmeringscentral. Utalarmering sker efter räddningschefens direktiv i form av en alarmeringsplan. Alarmeringsplanen skall omfatta alla tänkbara nödlägesituationer inom kommunen. Larmkommunikation till brandstationerna från SOS-centralen sker i Telia AB:s nät. Reservalarmering kan ske via räddningstjänstens radiosystem.

Automatiska brandlarm kan anslutas till SOS-centralen för alarmering av räddningsstyrka.

*Räddningsstyrkan i Säffle larmas via högtalarsystem på brandstationen eller trådlös personmottagarutrustning. Räddningsstyrkorna i Nysäter och Svanskog larmas via trådlös personmottagarutrustning*

*Räddningstjänsten ansvarar för drift och underhåll av in- och utgående alarmeringsutrustning*

Vid omfattande avbrott i teletrafiken skall information ges via radio. Räddningstjänsten skall på den plats som berörs ställa ut ett fordon utrustat med kommunikationsradio och mobiltelefon för att säkerställa alarmering.

## **Anläggningar som avses i 2 kap 4§ Lag om skydd mot olyckor samt vattentäkter och andra områden där en olyckshändelse kan medföra allvarlig skada i miljön**

### **Flygplats**

Säffle flygplats har flygtrafik i mindre omfattning. Flygplatsen har ingen egen organiserad räddningstjänst. En olycka i samband med start eller landning kan få allvarliga konsekvenser för de boende i start och landningsstråk. Detta objekt har Länsstyrelsen beslutat är farlig verksamhet enligt 2 kap 4 § Lag om skydd mot olyckor.

### **Industrier**

Nordic Paper AB är en anläggning i kommunen som hanterar större mängd brandfarlig vara (gasol) samt svaveldioxid. Anläggningen betecknas som en s.k. Sevesoanläggning av den lägre kravnivån. Ett gasutsläpp kan få allvarliga konsekvenser för egen personal samt allmänhet. Särskild gasskyddsplan finns upprättad. Detta objekt har Länsstyrelsen beslutat är farlig verksamhet enligt 2 kap 4 § Lag om skydd mot olyckor.

### **Vattentäkter**

Säffle tätort tar sitt konsumtionsvatten från Vätern. En olyckshändelse med påföljande utsläpp kan få allvarliga konsekvenser för vattentäkten. Vattentäkten är skyddad genom ett skyddsområde med skyddsföreskrifter. Säffles vattenverk är försett med de larm som krävs och har tillgång till reservkraftverk.

Svanskogs vattentäkt är sjön Mellansvan. Farligt godsolycka kan ge konsekvenser på dricksvattenförsörjningen i området. Skyddsområde är upprättat.

Vattenverket i Nysäter kan också drabbas av farligt godsolycka.

### **Transporter**

Genom Säffle kommun går Rv 45, E18 och stambanan för järnväg Karlstad-Oslo. En olycka i samband med farligt gods transporter kan få allvarliga konsekvenser på människor och/eller i miljön.

## Gränsdragning mellan statligt och kommunalt ansvar



Gränsen mellan statligt och kommunalt ansvar för räddningstjänst går vid Hösbackshollmen.

### Avtal om samverkan

Enligt kap 1 6§ lagen om skydd mot olyckor framgår att de myndigheter som svarar för räddningstjänst är skyldiga att samverka med varandra. Separata avtal om samverkan är inte nödvändigt annat än i de fall omedelbart bistånd behövs.

Genom länsamverkan har överenskommelse träffats om att vid räddningsinsats skall närmaste räddningsstyrka larmas initialt för att ge lägsta möjliga insatstid.

Övriga avtal:

- mellan Säfte och Arvika kommuner om gemensam ledningsorganisation inklusive befälsberedskap.
- mellan Säfte och Arvika kommuner om gemensam säkerhetskordinering.
- mellan Säfte kommun och Försäkringsbranschens Restvärderäddning gällande restvärdesinsatser.
- mellan Säfte kommun och Trafikverket angående åtgärder vid trafikolyckor
- mellan Säfte kommun och Åmåls kommun om utlarmning av närmaste räddningsstyrka
- mellan Säfte kommun och Landstinget i Värmland om räddningstjänstens besvarande av IVPA-larm.

Samtliga avtal finns i sin helhet på Räddningstjänstens expedition.