

CHECKLISTA UNDERSÖKNING

En undersökning genomförs för att svara på frågan om planens genomförande kan antas medföra betydande miljöpåverkan (BMP), där undersökningen är en analys som leder fram till ställningstagandet om en strategisk miljöbedömning ska göras och en miljökonsekvensbeskrivning (MKB) behöver tas fram för en plan eller ej. För en plan som kan antas innebära betydande miljöpåverkan skall enligt 4 kap. 34 § Plan- och bygglagen (2010:900) en strategisk miljöbedömning göras och en MKB tas fram.

Checklistan ska också användas till att identifiera frågor som bör utredas vidare i planarbetet, trots att planens genomförande inte bedöms innebära betydande miljöpåverkan. Då bedömningarna görs i ett tidigt skede i planarbetet kan de under planarbetets gång komma att ändras, i och med att ny kunskap kan tillkomma samt att inriktningen på planförslaget kan komma att ändras, vilket innebär att bedömningarna ska ses som preliminära.

Begrepp:

Strategisk miljöbedömning

Processen för miljöbedömning- och konsekvensbeskrivningsarbetet

Miljökonsekvensbeskrivning

Skriftlig dokumentation av miljöbedömningen

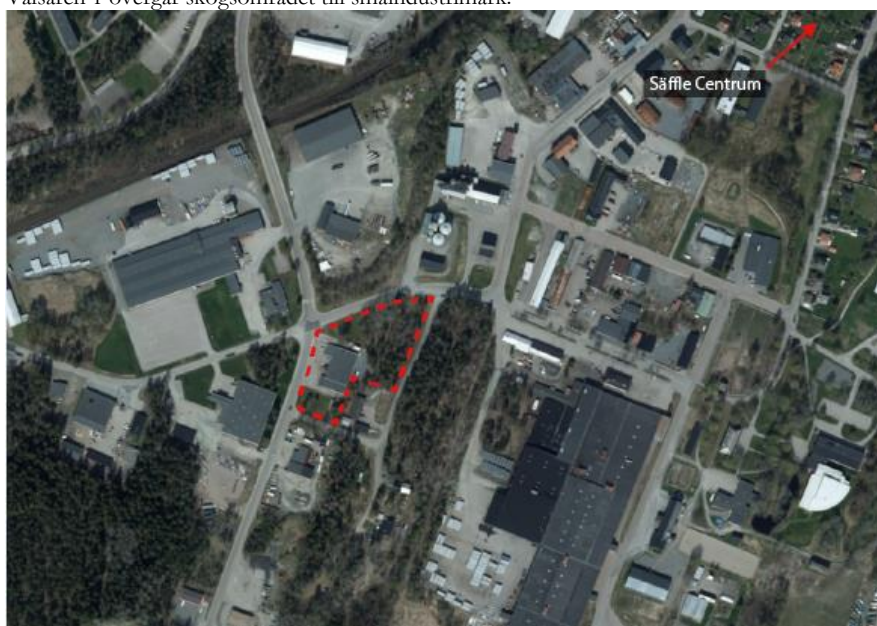
Undersökning

Bedömning av om en plan behöver mkb eller ej

Detaljplan för:	Valsaren 1, Säffle kommun
Fastighetsbeteckning:	Valsaren 1, del av Säffle 6:18
Planens syfte:	Planen syftar till att utöka kvartersmark för ej störande industriändamål för att förbättra den befintliga verksamhetens logistik samt se över möjligheten till en ökad byggrätt.
Handläggare:	Daniel Nordholm
Kort beskrivning av befintlig miljö/naturmiljö:	Fastigheten Valsaren 1 rymmer idag befintlig industriverksamhet bestående av en enplansbyggnad med kringliggande markytor av asfalt, grus samt gräs. Marken, vilken utökningen av Valsaren 1 avser, består av ett skogsparti i delvis sluttande terräng, men har sedan tidigare delvis ianspråktagits och grusats för att möjliggöra angöring till Valsaren 1.

Planens syfte och huvuddrag

Planen syftar till att utöka kvartersmark för ej störande industriändamål för att förbättra den befintliga verksamhetens logistik samt se över möjligheten till en ökad byggrätt. Den befintliga verksamheten har idag svårt att fullt ut nyttja byggnaden till det tänka ändamålet varav en utökning skulle innebära förbättrade fri- och körytor samt möjlighet till framtida expansion. Fastigheten Valsaren 1 är privatägd och marken vilken utökningen gäller ägs av Säffle kommun och har markanvändningen park eller planering i gällande plan från 1964. Vid en utökning av Valsaren 1 övergår skogsområdet till småindustrimark.



Kartan ovan visar planområde rödmarkerat.

Platsens förutsättningar

Planområdet är beläget omedelbart söder om Säterivägen och öster om Industrigatan i Säffle stads sydvästra delar inom ett etablerat industriområde. Området är inte utpekad specifikt i den gällande översiktsplanen men har i den fördjupade översiktsplanen pekats ut som verksamhetsområde.

Den gällande detaljplanen över området vann laga kraft 1964 och anger kvartersmark för småindustriändamål inom Valsaren 1 (**Jm**) och park eller plantering (allmän platsmark) inom den del av Säffle 6:18 där utökning föreslås. Fastigheten Valsaren 1 inrymmer idag befintlig verksamhet och marken vilken utökningen berör är ett skogsområde. Planområdet varierar i markhöjd mellan +54 m och + 63,5 m (RH2000). I den östra delen av planområdet faller marknivåerna mot öster ned till +54 m.

Nuvarande miljöbelastningar inom planområdet

Inom planområdet finns idag inga kända föroreningar.

Nuvarande miljöbelastning från omgivningen
Planområdet är beläget i ett industriområde. Länsstyrelsen redovisar flertalet potentiellt förorenade områden bland kringliggande industrier.
Nollalternativ
Befintlig verksamhet kommer fortsatt att vara verksam men dess svårigheter att nyttja byggnaden ändamålsenligt kvarstår. På sikt kan företaget behöva flytta sin produktion och verksamhet till annan plats då expansionsmöjligheter inom nuvarande område är begränsade. Skogsområdet inom berörd del av Säffle 6:18 förblir oförändrat.
Lokaliseringalternativ
Platsen är vald utifrån att befintlig verksamhet är belägen där idag och önskar utökas.

Planens tänkbara effekter på miljön (inom och utanför planområdet)

GÄLLANDE REGLERINGAR OCH SKYDDSVÄRDEN				
1. Förordnanden/Skydd				
Berör planen:				
Faktorer	Påverkan			Kommentarer /åtgärder i planen
	Stor	Liten	Kanske	
3-4 kap MB Hushållningsbestämmelser, Riksintressen		X		Planområdet berörs av riksintresset för kust-turism och friluftsliv 4:2, Vänern med öar och strandområden. Ett genomförande bedöms dock inte påverka riksintressets värden då området är beläget inom befintligt industriområde samt inte nyttjas för friluftsliv.
7 kap MB (Naturreservat, strandskydd, biotopskydd mm.)		X		Området berörs inte av några skydd enligt 7 kap MB.
Artskyddsförordningen (2007:845)		X		Inom planområdet finns inga registrerade fynd enligt artportalen.
Kulturresevat, byggnadsminnen eller fornminnen (Kulturminneslagen m. fl.)		X		Finns inget utpekad.
Internationella konventioner (Natura2000, RAMSAR)		X		Finns inget utpekad.
2. Riksintresse för natur- kulturminnesvård och rörligt friluftsliv				
Kommer planen att beröra:				
	Påverkan			Kommentarer /åtgärder i planen
	Stor	Liten	Kanske	
Område av riksintresse för naturvärden		X		Finns inget utpekad.

Område av riksintresse för kulturminnesvärden		X		Finns inget utpekad.
Område av riksintresse för det rörliga friluftslivet, MB kap 3:6		X		Finns inget utpekad.
Område av riksintresse för skyddade vattendrag, MB kap. 4:6		X		Finns inget utpekad.
Område av riksintresse för kust-turism-och friluftsliv, MB kap. 4:2		X		Planområdet berörs av riksintresset för kust-turism och friluftsliv 4:2, Vänern med öar och strandområden. Ett genomförande bedöms dock inte påverka riksintressets värden då området är beläget inom befintligt industriområde samt inte nyttjas för friluftsliv.
Område som ingår i nätverket Natura 2000		X		Området berör inga Natura 2000-områden.
Natur (nyckelbiotop, kommunala grönstrukturplaner, större påverkade områden, naturminne, ekologisk känslighet, tyst område, större träd)				Planförslaget syftar till att utöka kvartersmark för ej störande industri på mark som idag är ett mindre skogsområde. Skogen är av yngre karaktär och består av inhemska arter såsom björk, tall, gran, sälg. Skogen innehåller dock inga registrerade naturvärden och bedöms heller inte användas för rekreation på grund av sitt läge, nivåskillnad samt storlek.
Kultur		X		Berörs ej. Området ligger inte i något utpekad område för kulturmiljöprogrammet "Ditt Värmland". Inte heller har några fornlämningar påträffats inom planområdet.
Friluftsliv				Skogsområdet som föreslås ta i anspråk bedöms inte nyttjas som strövområde eller andra friluftaktiviteter.
3. Högt naturvärde				
Kommer planen att beröra:	Påverkan			Kommentarer /åtgärder i planen
	Stor	Liten	Kanske	
område med högt regionalt naturvärde (Länsstyrelsens naturvårdsplan)		X		Ingen påverkan.
område utpekad i kommunal naturvårdsplan		X		Ingen påverkan.
område som är utpekad i skogsstyrelsens nyckelbiotop eller sumpskogsinventering		X		Ingen påverkan.
4. Ekologiskt särskilt känsligt område				
Kommer planen att beröra:	Påverkan			Kommentarer /åtgärder i planen
	Stor	Liten	Kanske	
område vilket anses ekologiskt särskilt känsligt		X		Ingen påverkan.

(enligt kommunens översiktsplan)				
5. Skyddsavstånd				
Kan planen innebära att:				
	Påverkan			Kommentarer /åtgärder i planen
	Stor	Liten	Kanske	
verksamhet/-er lokaliserar så att riktvärde för skyddsavstånd till befintlig bebyggelse enligt "Bättre plats för arbetet" inte uppfylls		X		Ingen påverkan.
EFFEKTER PÅ MILJÖN				
6. Mark				
Kan planens genomförande orsaka:				
	Påverkan			Kommentarer /åtgärder i planen
	Stor	Liten	Kanske	
instabilitet i markförhållandena eller de geologiska grundförhållandena; risk för skred, ras etc.		X		Marken inom planområdet består av berggrund överlagrad av oklassificerat jordtäckte. Jordlagret antas vara relativt grund då berg i dagen förekommer inom de obyggda delarna.
skada eller förändring av någon värdefull geologisk formation		X		Ingen påverkan.
risk för erosion		X		Ingen påverkan.
förändrade sedimentations- förhållanden i vattendrag, sjöar eller havsområde		X		Ingen påverkan.
Har området tidigare använts som tipp, utfyllnadsplats, industrimark eller dylikt varvid miljö- och hälsofarliga ämnen kan finnas lagrade i marken		X		Fastigheten Valsaren 1 rymmer idag småindustriverksamhet. Inga registrerade föroreningar finns inom planområdet och enligt historiska kartor över området framkommer ingen tidigare skadlig verksamhet.
7. Luft och klimat				
Kan ett genomförande av planen medföra:				
	Påverkan			Kommentarer /åtgärder i planen
	Stor	Liten	Kanske	
väsentliga luftutsläpp eller försämring av luftkvaliteten		X		Ingen påverkan.
obehaglig lukt		X		Ingen påverkan.
förändringar i luftrörelser, luftfuktighet, temperatur eller klimat (regionalt eller lokalt)		X		Ingen påverkan.
8. Vatten				
Kan ett genomförande av planen medföra:				

	Påverkan			Kommentarer /åtgärder i planen
	Stor	Liten	Kanske	
hantering av för risk för översvämning av 100 års-, 200 års- eller beräknat högsta flöde		X		Ingen påverkan.
förändringar på grundvattenkvalitén		X		Ingen påverkan.
förändring av flödesriktningen för grundvattnet		X		Ingen påverkan.
minskning av vattentillgången i någon yt- eller grundvattentäkt		X		Ingen påverkan.
förändrade infiltrationsförhållanden, avrinning eller dräneringsmönster med risk för översvämning/uttorkning		X		Planförslaget medger en minskad vegetation och en ökad andel hårdgjorda ytor vilket påverkar infiltrationsmöjligheterna inom planområdet. Planförslaget anger att fördröjning får anordnas i öst för att säkerställa god dagvattenhantering.
förändringar i ytvattenkvalitén (bakteriologiskt eller kemiskt, temperatur och omblandning)		X		Ingen påverkan.
förändrat flöde eller riktning eller strömförhållanden i något vattendrag, sjö eller havsområde		X		Ingen påverkan.
att vattendom krävs		X		Ingen påverkan.

9. Vegetation

Kan ett genomförande av planen medföra:

	Påverkan			Kommentarer /åtgärder i planen
	Stor	Liten	Kanske	
betydande förändringar i antalet eller sammansättningen av växtarter eller växtsamhällen		X		Ingen betydande förändring då området är begränsat i storlek.
minskning i antal av någon unik, sällsynt eller hotad växtart eller växtsamhälle		X		Ingen påverkan.
införande av någon ny växtart		X		Ingen påverkan.

10. Djurliv

Kan ett genomförande av planen medföra:

	Påverkan			Kommentarer /åtgärder i planen
	Stor	Liten	Kanske	
betydande förändringar av		X		Ingen påverkan.

antalet eller sammansättningen av djurarter i området (däggdjur, fåglar, reptiler, skaldjur, insekter)				
minskning i antalet av någon unik, sällsynt eller hotad djurart		X		Ingen påverkan.
införande av nya djurarter i området, eller verka som gräns för djurens förflyttningar och rörelser		X		Ingen påverkan.
försämring av fiskevatten eller jaktmarker		X		Ingen påverkan.

11. Stads- och landskapsbild

Kan ett genomförande av planen medföra:

	Påverkan			Kommentarer /åtgärder i planen
	Stor	Liten	Kanske	
en förändring av någon utsikt eller landskapsmässigt/stadsmässigt skönhetsvärde eller skapas någon för allmänheten obehaglig landskapsbild/stadsbild		X		Expansionen sker i ett etablerat industriområde vilket gör att områdets karaktär inte förändras. Stadsbilden inom närområdet kan dock komma att förändras något genom att en del av de träd som finns idag kan komma att ersättas med byggrätt och körytor. Ett område av skog föreslås bevaras inom planområdets nordöstra del (inom kvartersmark).

12. Miljöpåverkan från omgivningen

Kan ett genomförande av planen medföra:

	Påverkan			Kommentarer /åtgärder i planen
	Stor	Liten	Kanske	
kan befintlig miljöstörande verksamhet i omgivningen ha negativ inverkan på projektet		X		Ingen påverkan.
ligger befintlig miljöstörande verksamhet i omgivningen på otillräckligt skyddsavstånd enligt ”Bättre plats för arbete”		X		Ingen påverkan.

EFFEKTER PÅ HÄLSA

13. Störningar; utsläpp, buller, vibration mm

Kan ett genomförande av planen medföra:

	Påverkan			Kommentarer /åtgärder i planen
	Stor	Liten	Kanske	
ökade utsläpp av hälsofarliga ämnen		X		Ingen påverkan.
ökning av nuvarande ljudnivå (från trafik eller verksamhet, orsakad av		X		

<i>planen eller som påverkar planområdet)</i>				Ingen påverkan.
att människor exponeras för ljudnivåer över rekommenderade gränsvärden		X		Ingen påverkan.
vibrationer som kan störa människor		X		Ingen påverkan.
Elektriska eller magnetiska fält		X		Ingen påverkan.
Gifter i miljön		X		Ingen påverkan.
Djurhållning med allergirisk		X		Ingen påverkan.

14. Ljus och skarpt sken

Kan ett genomförande av planen medföra:

	Påverkan			Kommentarer /åtgärder i planen
	Stor	Liten	Kanske	
nya ljussken som kan vara bländande		X		Ingen påverkan.

15. Risk och säkerhet

Kan ett genomförande av planen medföra:

	Påverkan			Kommentarer /åtgärder i planen
	Stor	Liten	Kanske	
explosionsrisk		X		Ingen påverkan.
risk för utsläpp av särskilt miljö- och hälsofarliga ämnen		X		Ingen påverkan.
Att vid händelse av allvarlig olycka eller andra omständigheter innebära att människor utsätts för hälsofara		X		Ingen påverkan.
att människor utsätts för hälsofara inklusive mental ohälsa		X		Ingen påverkan.
risk för att människor utsätts för joniserade strålning (radon)		X		Ingen risk. Planområdet ligger på gränsen mellan ett lågriskområde och normalriskområde för radon enligt planeringsunderlag från 1990.
kan ett genomförande av planen ge upphov till förändrade risker i samband med transport av farligt gods		X		Ingen påverkan.

Brandrisk och utrymning (ev. samråd med Räddningstjänsten)		X		Ingen påverkan.
16. Mark- och vattenanvändning				
Kan genomförandet av planen medföra:				
	Påverkan			Kommentarer /åtgärder i planen
	Stor	Liten	Kanske	
avsevärd förändring av mark eller vattenanvändning i området		X		Ett genomförande av planförslaget skulle innebära en förändring av markanvändningen i den del av Säffle 6:18 där utökning av ej störande industri föreslås då ett skogsområde tas i anspråk. Delar av skogsområdet föreslås bevaras men innefattar inga rekreativvärden eller kända naturvärden.
17. Naturresurser				
Kan genomförandet av planen medföra:				
	Påverkan			Kommentarer /åtgärder i planen
	Stor	Liten	Kanske	
Nyttjande av ändliga naturresurser		X		Ingen påverkan.
Vattenresurser		X		Ingen påverkan.
Areella näringar (jord- och skogsbruk, djurhållning, fiske)		X		Ingen påverkan.
Spridning av ämnen från samhällets produktion		X		Ingen påverkan.
Alstring av avfall		X		Ingen påverkan.
Annat (transportarbete, återvinning, kommunikationer, energiförsörjning, annan exploatering)		X		Ingen påverkan.
Motverkas mål och riktlinjer i grushushållningsplanen		X		Ingen påverkan.
18. Transporter/Kommunikationer				
Kan ett genomförande av planen:				
	Påverkan			Kommentarer /åtgärder i planen
	Stor	Liten	Kanske	
Ge upphov till betydande fordonstrafik.		X		Ingen påverkan.
Påverka trafiksäkerheten.		X		Ingen påverkan.
19. Rekreation, rörligt friluftsliv				
Kan ett genomförande av planen medföra:				
	Påverkan			Kommentarer /åtgärder i planen
	Stor	Liten	Kanske	

	Stor	Liten	Kanske	
Försämrade kvalitet eller kvantitet på någon rekreativ möjlighet (strövmråde, vandringsled, rekreativ anläggning etc.)		X		Skogsområdet som ämnas ta i anspråk bedöms nyttjas som strövmråde och inte besitta några rekreativ värden.
20. Kulturminnesvård				
Kan ett genomförande av planen:				
	Påverkan			Kommentarer /åtgärder i planen
	Stor	Liten	Kanske	
Negativt påverka område med fornlämningar eller annan kulturhistoriskt värdefull miljö (kulturminnesvårdsprogram)		X		Ingen påverkan.
MILJÖBALKEN				
21. Bestämmelser i miljöbalken				
	Påverkan			Kommentarer /åtgärder i planen
	Stor	Liten	Kanske	
Är ett genomförande av planen förenligt med bestämmelserna i 3 och 4 kap. miljöbalken		X		Planområdet ligger inom riksintresse för kust- turism och friluftsliv 4:2. Ett genomförande bedöms inte påverka riksintressets värden. Detta då området inte utgör ett frekventerat besökt strövmråde samt att det är en utveckling av staden och befintligt industriområde. Området bedöms vara av mycket lågt intresse för det rörliga friluftslivet och inte nyttjas för detta ändamål, och en utveckling enligt förslaget bedöms inte betydande påverka friluftslivets intressen.
Iakttas gällande miljö kvalitetsnormer enligt 5 kap. miljöbalken		X		Planförslaget bedöms beakta gällande MKN enligt 5 kap. MB.
Kommer verksamheter som planen tillåter eller iordningställandet av planområdet att kräva anmälan eller tillstånd enligt miljöbalken		X		Ej aktuellt.
22. Miljö kvalitetsnormer enligt 5 kap MB.				
	Påverkan			Kommentarer /åtgärder i planen http://www.naturvardsverket.se/Start/Lagar-och-styrning/Miljo-kvalitetsnormer/
	Stor	Liten	Kanske	
Föroreningar i utomhusluft (SFS 2010:477)		X		Berörs ej.
Vattenförekomster (SFS		X		Byälven nedströms Säffle uppgår idag till

2004:660) (yttratten och grundvattenförekomst)				måttlig ekologisk status och uppnår ej god kemisk status. Miljöproblemen utgörs av övergödning och miljögifter. Kvalitetskraven är att god ekologisk status skall uppnås 2027. Påverkanskälla är närliggande reningsverk och enskilda avlopp. Planförslaget innebär en ökad andel hårdgjorda ytor. Denna problematik behandlas i planförslaget vilket gör att MKN vatten inte bedöms påverkas negativt.
Föroreningar i fisk- och musselvatten (SFS 2001:554)				
Omgivningsbuller (SFS 2004:675) (gäller idag endast kommuner över 100 000 inv att de ska kartlägga och upprätta åtgärdsprogram)		X		Berörs ej.

23. Social hållbarhet

	Påverkan
Sammanställning av planens påverkan på social hållbarhet	Planförslaget innebär en påverkan på det mindre skogsområdet. Detta bedöms dock inte påverka några rekreativområden då skogsområdet inte besitter den funktionen idag. Området planeras för ej störande industri i ett etablerat industriområde. Detta ger möjlighet till en utökad verksamhet vilket kan leda till ett ökat antal arbetstillfällen och företag som stannar på orten.
Jämställdhet	Planförslaget bedöms inte medföra någon påverkan på jämställdhetsperspektivet.
Barnens perspektiv	Planförslaget bedöms inte medföra någon påverkan på barnperspektivet.
Tillgänglighet för personer med funktionsnedsättning	Det bedöms finnas goda möjligheter att få till en god tillgänglighet i området.

24. Transport, kommunikation, teknisk försörjning

	Påverkan			Kommentarer /åtgärder i planen
	Stor	Liten	Kanske	
Vägar av riksintresse		X		Berörs ej.
Järnvägar av riksintresse		X		Berörs ej.
Ledningsstråk av riksintresse		X		Berörs ej.
Reservatsområde för väg		X		Berörs ej.
Reservatsområde för järnväg		X		Berörs ej.
Reservatsområde för teknisk försörjning		X		I gällande detaljplan finns ett område som anges ska vara tillgängligt för elektrisk högspänningsledning. Området är dock inte utbyggt och inte heller aktuellt för framtida etablering.
Trafikstruktur		X		Ingen påverkan.
Behov av följdinvesteringar		X		
Annat		X		

Kommenterad [KM1]: Ny infart får anordnas

25. Lokalklimat och ljusförhållanden				
	Påverkan			Kommentarer /åtgärder i planen
	Stor	Liten	Kanske	
Temperatur		X		Ingen påverkan.
Vindförhållanden		X		Ingen påverkan.
Vindtunneffekt		X		Ingen påverkan.
Svackor med kallluft		X		Ingen påverkan.
Dimbildning		X		Ingen påverkan.
Snödrev		X		Ingen påverkan.
Norrläge		X		Ingen påverkan.
Skuggbildning		X		Ingen påverkan.
Solexponering		X		Ingen påverkan.
Annat		X		Ingen påverkan.

Samlad bedömning av planens konsekvenser	
Markanvändning	<p>Detaljplanen möjliggör en utveckling av industriverksamhet i Säffle kommun i ett område som redan omfattas av industriverksamheter. Planändringen anses vara förenlig med gällande översiktsplan då den fördjupade översiktsplanen pekar ut området som verksamhetsområde. Ianspråktagandet av skogsområdet bedöms inte medföra några omfattande negativa konsekvenser då området inte innefattar några utpekade naturvärden eller rekreativvärden. Förändrad markanvändning innebär dock förändrade avrinnings- och infiltrationsmöjligheter vilket behandlas i planförslaget.</p> <p>Bevarande av skogsområde föreslås för områdets landskapsbild.</p> <p>Totalt sett bedöms planens genomförande preliminärt inte medföra några betydande negativa konsekvenser.</p>
Övriga tillstånd för planens genomförande	Ej aktuellt.
Förebyggande och/eller kompensationsåtgärder	Ej aktuellt.
Motstående intressen	De motstående intressena som antas finnas mellan användningsområde för industriändamål respektive naturmark bedöms vara avvägda.

SAMMANFATTANDE KOMMENTARER

Att fortsatt beakta i planarbetet är hantering av dagvatten.

Undersökningen visar på att ingen strategisk miljöbedömning eller miljökonsekvensbeskrivning behöver upprättas för planområdet då planens konsekvenser inte bedöms innebära risk för betydande miljöpåverkan.

Säffle kommun fattar därmed beslut om att en strategisk miljöbedömning inte krävs för aktuell detaljplan.

Motiverat ställningstagande

Med utgångspunkt från ovanstående checklista gör kommunen den bedömningen att ett genomförande av detaljplan för Valsaren 1 kan ej medför betydande miljöpåverkan enligt MB kap 6 § 11. En miljöbedömning enligt MB kap 6 §11-16-18 bedöms därmed inte behöva göras.

2019-04-08

.....

Handläggare

Daniel Nordholm
Stadsarkitekt