

## CHECKLISTA BEHOVSBEDÖMNING

---

### Detaljplan för Rotvägen, Säffle kommun

En behovsbedömning genomförs för att svara på frågan om planen kommer att påverka miljön. Behovsbedömningen är en analys som leder fram till ställningstagandet om en miljökonsekvensbeskrivning (MKB) behöver genomföras för en plan eller ej. För en plan som innebär en betydande miljöpåverkan skall enligt 4 kap. 34 § Plan- och bygglagen en miljöbedömning (MKB) göras. Checklisten kan även användas till hjälp för att se vilka frågor som bör utredas vidare i planarbetet, trots att planens genomförande ej bedöms innebära en betydande miljöpåverkan. Då bedömningarna görs i ett tidigt skede i planarbetet kan de komma att ändras i och med att ny kunskap kan tillkomma samt att förslaget kan komma att ändras, vilket innebär att bedömningarna är preliminära.

Begrepp:

Miljöbedömning

Miljökonsekvensbeskrivning

Behovsbedömning

Processen för miljökonsekvensbeskrivningsarbetet

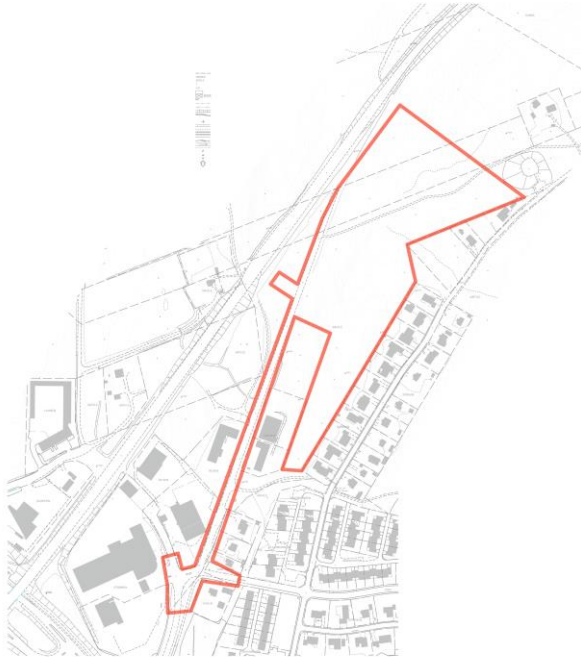
Skriftlig dokumentation av miljöbedömningen

Bedömning av en plan behöver mkb

### Planens syfte och huvuddrag

---

För beskrivning av områdets förutsättningar, se planbeskrivning tillhörande detaljplan för Rotvägen.



*Kartan visar planområdesgränsen rödmarkerad.*

Fastigheter som ingår är del av Säffle 5:16, 5:31 samt 7:13.

Området består idag av skogsmark. Platsen ligger i anslutning till befintligt verksamhetsområde med bl.a. bilverkstad i söder, österut finns bostadsområde runt Trebacksvägen, norrut återfinns mer skogsmark (delvis kalhygge) och västerut angränsas området av E45. Planområdet angörs via Karlstadsvägen-Stamvägen-Rotvägen.

Faktorer	Påverkan			Kommentarer
	Stor	Liten	Kanske	
<b>Förordnanden/Skydd</b>				
3-4 kap MB Hushållningsbestämmelser, Riksintressen		X		Planområdet är beläget i anslutning till E45 som utgör riksintresse för kommunikationer.
7 kap MB (Naturreservat, strandskydd, biotopskydd mm.)		X		Omfattas ej.
Artskyddsförordningen (2007:845)		X		Inga fynd har rapporterats i närområdet.
Skydd enligt Kulturminneslagen		X		Finns inget utpekade.
Internationella konventioner (Natura2000, RAMSAR)		X		
<b>Område med högt lokalt och regionalt värde</b>				
	Påverkan			
	Stor	Liten	Kanske	
Natur			X	Inga utpekade naturvärden finns och marken är till stor del avverkad, men området omfattar skogsmark så naturvärden kan förekomma.
Kultur		X		Området omfattas av Kulturmiljöprogram – Ditt Värmland för Säffle.
Friluftsliv			X	Området utgör inget stort rekreationsområde för friluftslivet, men med hänsyn till att det är oexploaterad skogsmark i närhet till villaområde kan stigsystem och visst lokalt rekreationsvärde finnas.
<b>Miljömål</b>				
	Påverkan			
	Stor	Liten	Kanske	
Nationella		X		Liten påverkan på miljömålet <i>Levande skogar</i> då skogsmark föreslås tas i anspråk för verksamhetsområde. I övrigt anses planförslaget förenligt med miljömålen.
Regionala		X		Se ovan.
Lokala		X		Se ovan.
<b>Miljökvalitetsnormer enligt 5 kap MB.</b>				
	Påverkan			
	Stor	Liten	Kanske	
Föroreningar i utomhusluft (SFS 2010:477)		X		Vid ett plangenomförande kommer del av skogen att ianspråktagas för verksamhetsområde med viss tillströmning

			av trafik samt parkering. Buffertzonen av skog föreslås bevaras mot villaområdet, så påverkan bedöms som ringa.
Vattenförekomster (SFS 2004:660) (ytvatten och grundvattenförekomst)		X	<p>Planområdet är beläget inom delavrinningsområdet för Byälven. Byälvens statusklassningar (preliminära 2015) visar måttlig ekologisk status och uppnår ej god kemisk status (inkluderat kvicksilver). MKN lyder god ekologisk status till 2021 och för kemisk ytvattenstatus skulle MKN nås 2015 med undantag för kvicksilver. Denna är dock oklassad.</p> <p>Kvicksilverföroreningar är förekommande i svenska vattendrag sedan lång tid tillbaka och den främsta anledningen till de höga halterna bedöms vara internationella luftnedfall från tung industri och förbränning av stenkol. Halterna av kvicksilver bedöms överskrida gränsvärdet i fisk i samtliga vattenförekomster. Skälet för undantaget är att det bedöms vara tekniskt omöjligt att sänka halterna till de nivåer som motsvarar god kemisk ytvattenstatus. Ett undantag och mindre strängt krav har satts för bromerade difenyletrar/polybromerade difenylterar (PBDE) som är en industrikemikalie som främst används som flamskyddsmedel. Halterna av PBDE bedöms överskrida gränsvärdet i samtliga vattenförekomster. Skälet för undantaget är att det bedöms tekniskt omöjligt att sänka halterna av PBDE till de nivåer som motsvarar god kemisk ytvattenstatus, då problemet främst beror på påverkan från atmosfäriskt nedfall från långväga lufttransporter samt via läckage från varor och avfallsupplag. Dessa är av sådan omfattning och karaktär att det saknas förutsättningar för att åtgärda det. Nuvarande värden får dock inte öka.</p> <p>Byälven har idag problem med</p>

				<p>övergödning. Denna problematik anses komplex och åtgärder för att hantera detta kan ligga långt bort i tid av anledningen att det bedöms ekonomiskt orimligt, tekniskt omöjligt och ibland även av naturliga orsaker inte har varit möjligt att genomföra. Byälven bedöms även ha problem med flödesförändringar på grund av den rensning som skett i vattendraget (ökad specifik flödesenergi). Ökad energi leder till ökad erosion och transport av material. Det morfologiska tillståndet i vattenförekomsten har bedömts påverkat av rensning och av verksamhet/markanvändning i närområde. Det har också identifierats förekomma problem med morfologiska förändringar i närområdet, i huvudsak p.g.a. anlagda eller brukade ytor i vattenförekomstens närområde (30 meter från fårans kant).</p>
Föroreningar i fisk- och musselvatten (SFS 2001:554)		X		
<p>Omgivningsbuller (SFS 2004:675)</p> <p><i>(gäller idag endast kommuner över 100 000 inv som ska kartlägga och upprätta åtgärdsprogram)</i></p>			X	<p>Planen föreslår att skogsmark mellan E45 och bostadsområde kommer att ianspråkta för bebyggelse. Detta skulle kunna ha påverkan genom bullerstörning för bostadsbebyggelse då vegetation som tidigare har varit bullerdämpande reduceras. Dock har stor del av området avverkats, samt kommer planen att möjliggöra för bebyggelse i området mellan vägområde och bostadsområde som kan fungera som ett skydd och i sin tur verka bullerdämpande. Verksamhetsområdet är närbeläget E45 och buller kan behöva hanteras med hänsyn till dess funktion som arbetsplats med förekomst av kontor. Trafikverket har satt riktvärden för sådan användning på ljudnivåer inomhus, vilket finns att förhålla sig till. Omgivningsbuller kan komma att behöva hanteras vidare i planarbetet.</p>
Störningar/Risker				
	Risk			Störningar/risker som orsakas av planen och/eller utgör en del av omgivningen vilka kan påverka planområdet
	Stor	Liten	Kanske	
Vibrationer			X	Trafik på E45 kan beroende på markförutsättningar misstänkas ge upphov

				till vibrationer. Frågan kan behöva ses över vidare i planarbetet.
Ljus		X		Buffertzonen av skog mellan verksamhetsområde och bostadsområde bedöms inskränka i ev. nya ljusförhållanden från utebelysning och skyltning vid verksamhetsområdet.
Trafiksäkerhet			X	Planen kommer att ge upphov till ytterligare trafik i området kring Rotvägen. Frågan hanteras vidare i planarbetet.
Översvämning		X		
Dagvattenhantering		X		Planförslaget kan innebära mer hårdgjorda ytor i området, vilket i fallet av pluviala flöden av vatten kan leda till att vatten kan behöva omhändertas lokalt och fördröjas innan det leds vidare mot recipient. Planen kan även medföra att parkeringsytor och andra ytor för lasttransporter tillskapas vilket kan kräva rening av dagvatten.
Vattenverksamhet		X		
Ras/Skred			X	I del av planområdet finns ravin vilket ska beaktas i disponering av planområdet och markens lämplighet för att undvika risk för ras.
Geotekniska förhållanden		X		Enligt SGUs översiktliga karta består marken till större delen av berg och till viss del av lera-silt.
Risk för olyckor, farligt gods			X	Planområdet är beläget invid E45 som utgör primär led för farligt gods. Risk för olycka med farligt gods behöver därmed hanteras vidare i relation till kommande verksamhetsområde som till del kommer att innefatta plats där människor vistas.
Risk för föroreningar		X		I verksamhetsområdet i söder har Länsstyrelsen pekat ut ej riskklassat-potentiellt förorenat område i bilvårdsanläggning/åkeri/bilverkstad. Inom planområdet finns ingen utpekad misstanke om markförorening.
Riktvärden för buller <i>(från trafik eller verksamhet, orsakad av planen eller som påverkar planområdet)</i>			X	Typen av verksamhet som planeras syftar till att inte vara av sådant art att den kan ge upphov till störande industribuller. Vissa funktioner i anslutning till en verksamhetslokal såsom fläktar och godstrafik kan dock ge upphov till högre ljudnivåer. Detta kan behöva hanteras vidare i planarbetet med hänsyn till disponering av tomterna.
Strålning/Elektromagnetiska		X		

fält				
Djurhållning och risk för allergener		X		
Lukt		X		
Markradon		X		
<b>Landskapsbild</b>				
	<b>Påverkan</b>			
	Stor	Liten	Kanske	
Förändring på landskaps- och stadsbild			X	Landskapsbilden kommer att påverkas då tidigare skogsmark kommer att ersättas av verksamhetsområde. Verksamheter som etablerar sig i detta läge förväntar sig gott skyltläge mot E45. Viktigt att beakta att området utgör entré till Säffle från E45 och att principer för gestaltning med hänsyn till detta beaktas i planen.
<b>Social hållbarhet</b>				
	<b>Påverkan</b>			
	Stor	Liten	Kanske	
Trygghet		X		
Jämställdhet		X		
Barnens perspektiv		X		
Tillgänglighet för personer med funktionsnedsättning		X		
<b>Samlad bedömning av planens konsekvenser</b>				
Markanvändning	Planen innebär att skogsmark, tidigare planlagt naturmark, handel och industri till stor del kommer att ersättas av verksamhetsområde samt att ny gatukorsning föreslås.			
Övriga tillstånd för planens genomförande	Planen bedöms inte möjliggöra för verksamheter som kräver anmälan eller tillstånd enligt miljöbalken.			
Förebyggande och/eller kompensationsåtgärder	Natur föreslås säkerställas mellan verksamhetsområde och bostadsområde i öster.			
Motstående intressen				

## Rekommendationer

Planen bedöms inte innebära betydande miljöpåverkan, men med hänsyn till planområdets närhet till E45 (som utgör primär led för farligt gods) bedöms riskbedömning med hänsyn till närliggande verksamheter vara aktuellt samt påverkan på stadsbild.

Följande frågor bör hanteras eller utredas ytterligare

- Buller
- Risk
- Geoteknik

## Handläggare

Checklistan är utförd 2017-01-10

Reviderad 2017-04-11

Preliminär checklista är avstämd med Länsstyrelsen den 2017-02-01

.....

Daniel Nordholm  
Stadsarkitekt

.....

Peter Petterson  
Enhetschef Miljö och bygg