

VERKSAMHETSPLAN

FÖR

TINGVALLASKOLAN 2017/2018



2017-09-22



Innehåll

1	Inledning.....	Fel! Bokmärket är inte definierat.
1.1	Struktur för systematiskt kvalitetsarbete	Fel! Bokmärket är inte definierat.
1.2	Tingvallaskolans vision	3
1.3	Barn – och utbildningsnämndens ledstjärnor	4
1.4	Förutsättningar:.....	6
2	Övergripande mål och riktlinjer	7
2.1	Normer och värden	7
2.2	Kunskaper	13
2.3	Elevernas ansvar och inflytande	16
	Bilaga 1 Tingvallaskolans trivselregler.....	21
	Bilaga 2 Tingvallaskolans likabehandlingsplan elevversion.....	22
	Bilaga 3 Flödesschema om svårighet uppstår.....	25
	Bilaga 4 Kvalitetsenkät Tingvallaskolan	26
	Bilaga 5 Sammanställning måluppfyllelse Tingvallaskolan.....	28





1. Inledning

1.1 Struktur systematiskt kvalitetsarbete

Vad syftar kvalitetsarbetet till?

Syftet med kvalitetsarbetet är att de nationella målen för utbildningen ska uppfyllas. Syftet är också att skapa delaktighet och dialog om måluppfyllelsen och om orsakerna till eventuella brister.



Bilden ovan beskriver det ständiga arbetet med att utveckla verksamhetens kvalitet är en cyklisk process som innehåller olika faser. Utgångspunkten för kvalitetsarbetet är att de nationella målen uppfylls. Något som måste genomsyra alla faser. För att kunna se om det har skett en utveckling behöver de olika faserna i kvalitetsarbetet dokumenteras. Måluppfyllelsen får man fram genom att *Följa upp* (var är vi?). Denna fas mynnar ut i en nulägesbeskrivning som leder vidare till nästa fas *Analysera och bedöma utvecklingsbehov* (vart ska vi?). Fasen avslutas med att beslut fattas om utvecklingsåtgärder. Det finns nu ett utgångsläge och kunskap om vad som behöver utvecklas i verksamheten. Efter det är det dags att *Planera och Genomföra insatserna* (hur gör vi?). När väl insatserna är genomförda behöver man åter *Följa upp* resultaten och få fram ett nytt nuläge. De olika faserna länkar i



varandra och varje fas kräver i sig en analys. Systematiken innebär att se helheten och att varje fas är beroende av den förra och påverkar den senare.

Rutiner för systematiskt kvalitetsarbete i skolan beskrivs ytterligare under länken nedan *Skolverkets allmänna råd Systematiskt kvalitetsarbete i skolväsendet*.

<http://www.skolverket.se/skolutveckling/kvalitetsarbete/publikationer-1.107115>

1.2 Tingvallaskolans vision

Tingvallaskolan är ett kreativt kunskapscentrum där elever, föräldrar och skolpersonal har ett förhållningssätt med fokus på kunskap och lärande vilket ger alla elever möjlighet att utveckla sådana kunskaper och färdigheter att de når de nationella målen.

Tingvallaskolans verksamhet vilar på en stabil värdegrund där alla känner trivsel och trygghet och visar respekt för varandra, skolans regler och lokaler.

Syftet med denna verksamhetsplan är att på ett tydligt och enkelt sätt beskriva de processer som vi bedriver vid Tingvallaskolan. Verksamhetsplanen baseras på skollagen och läroplanen (LGR 11) och skall utgöra ett styrdokument för all verksamhet vid skolan. Verksamhetsplanen är också grunden för att kunna bedriva ett systematiskt kvalitetsarbete då det är gentemot verksamhetsplanen som utvärdering av verksamheten görs. Tingvallaskolans verksamhetsplan använder samma rubriksättning och kapitelindelning som LGR11 kap. 2 i syfte att underlätta planering, genomförande och utvärdering.

Grunden för all verksamhet skall vara att barnets/elevens framgång är skolans ansvar. Detta skall märkas genom att verksamheten främjar alla barns/elevens utveckling och lärande samt en livslång lust att lära.

Tecken på att de olika verksamheterna arbetar i rätt riktning är att man jobbar utifrån följande indikatorer

- Inkludering
- Fokus på lärprocesserna
- Tydligt och pedagogiskt ledarskap
- Forskningsbaserat arbetssätt
- Utveckla resursnyttjandet
- Likvärdig skola
- Likvärdig bedömning
- Kompetensutveckling
- Systematiskt kvalitetsarbete
- Samverkan
- Förtroendefulla relationer



- Höga förväntningar på såväl elever, personal och vårdnadshavare

Verksamhetsplanen bygger på läroplanen, plan mot diskriminering och kränkande behandling, samt Barn – och utbildningsnämndens mål – och kvalitetsplan mm. Nedan följer de ledstjärnor som anges i Barn – och utbildningsnämndens mål – och kvalitetsplan.

1.3 Barn- och utbildningsnämndens ledstjärnor

1. Inkludering

Definition:

Gemenskap och tillhörighet.

Praktisk innebörd:

Alla barn/elever känner sig som en del av sammanhanget och har inflytande över det som äger rum utifrån sina egna förutsättningar.

2. Fokus på lärprocesserna

Definition:

Fokus på lärande ur ett läroplans-perspektiv.

Praktisk innebörd:

Målen och bedömningsgrunderna är väl kända och förankrade i alla led.

3. Tydligt och pedagogiskt ledarskap

Definition:

Ledare som har det övergripande ansvaret för att verksamheten bedrivs i enlighet med målen i läroplanerna.

Praktisk innebörd:

Ledarna leder och utvecklar lärprocesserna samt utmanar, stödjer och coachar i det pedagogiska arbetet.

4. Forskningsbaserat arbetssätt

Definition:

Utbildningen vilar på vetenskaplig grund och beprövad erfarenhet.

Praktisk innebörd:

I vår verksamhet har vi stöd i aktuell forskning kopplat till läroplanernas mål.

5. Utveckla resursnyttjandet

Definition:

Får ut högsta möjliga pedagogiska kvalitet/resultat för tilldelad resurs.

Praktisk innebörd:

Vi strävar efter att öka andelen utbildade pedagoger i verksamheten. Förskolechefer och rektorer är pedagogiska ledare.

6. Likvärdig förskola och skola

Definition:

Alla barn/elever oavsett bakgrund ges möjlighet att nå målen i läroplanerna.

Praktisk innebörd:

Den pedagogiska verksamheten är organiserad och anpassad för alla barns och elevers behov.

7. Likvärdig bedömning



Definition: Gemensamma tolkningar och förförståelse för bedömningsgrunderna i hela riket.

Praktisk innebörd: Elevens kunskaper bedöms utifrån styrdokumentens mål oavsett vem som gör bedömningen.

8. Kompetensutveckling

Definition: Utvecklar individens förmåga att utföra en uppgift genom att tillämpa kunskaper och färdigheter.

Praktisk innebörd: Personal och ledning utvecklar sig inom sin yrkesroll genom att genomgå olika former av utbildningar och kurser som leder till ökade kunskaper och engagemang.

9. Systematiskt kvalitetsarbete

Definition: Strukturerat arbete med organisationens ständiga förbättringar ur ett medvetet resultatperspektiv över tid.

Praktisk innebörd: Kvalitetsarbetet på enhetsnivå genomförs under medverkan av lärare, förskollärare, övrig personal och elever. Barn i förskolan, deras vårdnadshavare och elevernas vårdnadshavare ges möjlighet att delta i arbetet.

10. Samverkan

Definition: Delaktighet i hela utvecklings-processen kring en fråga.

Praktisk innebörd: Från idé till beslut - delaktigheten och inflytandet säkerställs.

11. Förtroendefulla relationer

Definition: Medmänsklighet, empati, omsorg. Ömsesidig trygghet, tillit och respekt.

Praktisk innebörd: Vi arbetar alltid för människolivets okränkbarhet, individens frihet och integritet, alla människors lika värde, jämställdhet mellan kvinnor och män samt solidaritet med svaga och utsatta.

12. Höga förväntningar på såväl elever, personal och vårdnadshavare

Definition: Verksamheten klargör för barn/elever och vårdnadshavare vilka mål som finns för utbildningen, vilka krav verksamheten ställer samt vilka rättigheter och skyldigheter barn/elever och vårdnadshavare har.

Praktisk innebörd: Varje förskola och skola är tydlig i fråga om mål, innehåll och arbetsformer samt har stor tilltro till vårdnadshavare samt till det kompetenta barnet/eleven och deras förmåga.



1.4 Förutsättningar

Tingvallaskolan är en F-6 skola med närmare 420 elever fördelat på 20 klasser/barngrupper. Varje årskurs består av två eller tre parallellklasser. Gruppstorleken i klasserna varierar mellan 16-27 elever. På skolan finns fem st. fritidsavdelningar där ca 245 elever är inskrivna. Tre av fritidsavdelningarna har inriktningen F-klass- åk 2, medan två fritidsavdelningar, Moroten och Gurkan, är ett "äldrefritids" som vänder sig till barn i åldrarna åk 3-6. Antalet lärartjänster, resurspedagoger, studiehandledare och elevassistenter i hela verksamheten (F-klass, 1-6, förberedelseklass och grundsärskola) är 47,5 heltidspersonal och på fritids finns drygt 16 tjänster. Till detta tillkommer 100% specialpedagog, 100% skolsköterska, 70% kurator, samt 140% skoladministratör/Intendent. Dessutom finns köks- och städpersonal som ligger under en annan förvaltning är Barn – och utbildningsnämnden. Andelen behörig pedagogisk personal på lärarsidan är stort sett 100%, vilket ger goda förutsättningar för skolan att fullgöra sitt uppdrag på ett så bra sätt som möjligt. På fritids är andelen behörig pedagogisk personal ca 50%.

Dessutom ingår särskolan för Säffle kommun åk 1-6 i Tingvallaskolans verksamhet. Inom särskolan jobbar en speciallärare, två lärare för tidigare åldrar och 5,3 elevassistenter. I språkskolan jobbar 3,5 lärare och två studiehandledare på modersmål. Eleverna i dessa verksamheter har en klasstillhörighet och är integrerade utifrån sina specifika förutsättningar och behov.

Alla stöd - och extra personalresurser som speciallärare fördelas av skolans elevhälsateam och då framförallt rektor och specialpedagog. På mellanstadiet är klasserna organiserade utifrån principen två pedagoger i klassrummet så långt det är möjligt. Skolan är organiserad i arbetslag, både i skolan och på fritids med tillhörande arbetslagsledare. Arbetslagsledarna har ett extra delegerat ansvar från rektor att styra och leda arbetet i arbetslagen utifrån de nationella målen.

Själva skolan består av tre byggnader med tillhörande gymnastiksal, F-3, 4-6, samt grundsärskolan.



2. Övergripande mål och riktlinjer

Verksamhetsplanens övergripande mål tar sin utgångspunkt i läroplanen kap. 2 och anger de normer och värden, samt de kunskaper som alla elever bör ha utvecklat när de lämnar grundskolan. Målen anger inriktningen på skolans arbete.

2.1 NORMER OCH VÄRDEN

Skolan ska aktivt och medvetet påverka och stimulera eleverna att omfatta vårt samhälles gemensamma värderingar och låta dem komma till uttryck i praktisk vardaglig handling.

2.1.1. Mål

Prioriterade mål:

- Inom Barn – och utbildningsnämndens verksamhet jobbar alla enheter med att utveckla åtgärder mot kränkande behandling med fokus på att främja, förebygga, förhindra och genomföra åtgärder när kränkande behandling äger rum.
- Eleverna kan göra och uttrycka medvetna etiska ställningstaganden grundade på kunskaper om mänskliga rättigheter och grundläggande demokratiska värderingar, samt personliga erfarenheter.
- Eleverna respekterar andra människors egenvärde.
- Eleverna tar avstånd från att människor utsätts för förtryck och kränkande behandling, samt medverkar till att hjälpa andra människor.

2.1.2. Utvärderingmetoder

- Kvalitetsenkät för elever, *bilaga 4*
- Utvärdering av insatser och resultat utifrån årlig plan mot diskriminering och kränkande behandling.
- Uppföljning av arbetslagens och årskursträffarnas arbete
- Elevdiskussioner på klassråd, fritidssamlingar och elevråd.
- Genomgång av elevärenden vid BoEhts träffar, sker regelbundet varje vecka.
- Genomgång av värdegrundsfrågor i Trivselgruppen som träffas ca var 3:e vecka.
- Klasskonferenser
- Vad personalen har genomfört och vilka effekter det fått för elevers utveckling och lärande.

2.1.3. Utvecklingsinsatser

På Tingvallaskolan arbetar vi enligt följande för att nå dessa mål:

Föräldramöten

Föräldramöten genomförs minst en gång per läsår och indelade i två delar. Den skolspecifika delen som behandlar:



- Värdegrundsarbete
- Trivselregler
- Likabehandlingsplanen
- Hemsidan
- IUP
- Mobilfri zon
- Datorkontrakt – åk 4-6
- Bildpublicerings medgivande
- e-postadresser från vårdnadshavare. Klassföreståndaren lämnar e-post adresserna till skoladministratören.

samt klassspecifika frågor

Trivselregler

Trivselreglerna är kända av alla elever och revideras gemensamt varje läsår. Trivselreglerna anslås på fritidshemmen och i klassrummen. Skolans trivselregler utgår från *Ansvar – Respekt – Trygghet. Bilaga 1.*

Årlig plan mot diskriminering och kränkande behandling

Planen mot diskriminering och kränkande behandling är känd av elever och vårdnadshavare och revideras gemensamt varje läsår och det finns både för skolan och för respektive fritidsavdelning. Planen mot diskriminering och kränkande behandling finns på skolans hemsida, www.saffle.se/tingvallaskolan. I planen beskrivs både det förebyggande och utredande arbetet.

Tingvallaskolan har även en elevversion av planen som vid terminsstart revideras av elevrådet. Se www.saffle.se/tingvallaskolan och bilaga 2.

Elevhälsafrågor

Tingvallaskolan har ett välutbildat elevhälsateam, BoEHT, som fungerar som resursteam för övrig personal i frågor kring elevers måluppfyllelse och kunskapsutveckling, diskriminering, trakasserier och andra kränkningar. I teamet ingår rektor, biträdande rektor, kurator, specialpedagog och skolsköterskan. Vid behov inbjuds kompetenser såsom klassföreståndare, fritidspedagoger eller speciallärare för att bredda teamets sakkunskaper. BoEHT träffas varje vecka för att bl. a. diskutera elever och åtgärder som finns dokumenterade ifrån skolans arbetslag. BoEHT ansvarar också för att klasskonferenser genomförs enligt planering. Fokus på klasskonferenserna är social utveckling och kunskapsuppföljning. Tingvallaskolan har en struktur för elevvårdsfrågor som vi följer om svårigheter uppstår. Genom strukturen garanteras eleven en trygg skolvardag. Den nya skollagen ställer helt nya krav på hur vi hanterar olika typer av svårigheter vid skolan. Alla



typer av svårigheter, oavsett om det handlar om att en elev riskerar att inte nå kunskapsmålen, eller om det handlar om att en elev upplever sig blivit kränkt, eller om det uppdragas någon annan svårighet, så skall detta anmälas till rektor. Rektor skall skyndsamt låta utreda svårigheten för att klargöra vilka insatser som är nödvändiga att genomföras. Hur processen är tänkt att fungera framgår av flödesschema, se *bilaga 3*.

Värdegrundsarbetet

I värdegrundsarbetet jobbar skolan bland annat, enligt SET-metoden, Social och Emotionell Träning. SET är ett evidensbaserat program som syftar till att främja barns- och ungdomars psykiska hälsa och att främja en positiv utveckling hos våra barn och ungdomar. Metoden går ut på att stärka skyddande faktorer på individ- grupp- och skolnivå. SET-metoden är också en av de kunskapsbaserade metoder som lyfts fram av Statens folkhälsoinstitut för att stärka det alkohol- och drogförebyggande arbetet.

I arbetet med värdegrundsfrågor ges pedagogerna frihet att välja övningar utifrån andra evidensbaserade material. Från detta läsår kommer även DO's Husmodell och SPSM's värderingsverktyg om tillgänglig undervisning att vara ett centralt inslag i värdegrundsarbetet, både internt för personal och i samverkan med elever och vårdnadshavare. Detta arbete beskrivs mer utförligt i Tingvallaskolans årliga plan mot diskriminering och kränkande behandling.

Arbetslag och årskursträffar

Skolorna är organiserade i arbetslag F-6. Även fritids är organiserade i arbetslag och uppdraget för arbetslagsledaren är följande:

- Vara en länk mellan arbetslag och rektor
- Tillsammans med rektor och övriga arbetslagsledare driva pedagogiska utvecklingsfrågor både i sina arbetslag och på skolan som helhet.
- Tillsammans med rektor och övriga arbetslagsledare jobba för en likvärdighet på skolan vad det gäller bedömning, undervisning, elevvård etc.
- Vara ordförande vid arbetslagsträffar utifrån stående agenda.
- Delta i arbetslagsledarträffar med rektor
- Föra information, idéer och utvecklingsfrågor mellan rektor och arbetslag

Dessutom är skolans personal organiserad i årskursgrupper. Årskursgrupperna dokumenterar enligt följande modell:

§1 Elevärende Elev Orsak Åtgärd Ansvar	
§2 Åtgärdsprogram och	



anpassningsdokument	
§ 3 Pedagogiska frågor, t.ex. reflektion arbetssätt, formativ undervisning och bedömning, ämnesövergripande frågor, samspel mellan elever samt elever och vuxna, förhållningssätt etc.	
§ 4 Gemensam planering	
§ 5 Lässtrategier – en läsande klass. Svenska i alla ämnen.	
§ 6 Frågeställningar till skolledningen	
§ 7 Närvarande	

Fritids arbetslag dokumenterar enligt följande modell:

§ 1 Elevärende Elev Orsak Åtgärd Ansvar	
§ 2 Pedagogiska frågor, t.ex. implementering av Lgr 11, form och innehåll för IUP och skriftliga omdömen, formativ undervisning och bedömning, ämnesövergripande frågor, PP, samspel mellan elever samt elever och vuxna, förhållningssätt etc.	
§ 3 Kompetensutveckling/ fortbildningsrapport	
§ 4 Övriga frågor	
§ 5 Info från skolledningen/ALL	
§ 6 Frågeställningar till skolledningen	
§ 7 Frågeställningar till arbetslagsledarmötet	
§ 8 Närvarande	



Minnesanteckningarna utgör ett underlag där skolan ges möjlighet att följa elevs sociala utveckling och utifrån behov stödja elev eller arbetslag med nödvändiga kompetenser. BoEht genom rektor tar del av respektive årskursgrupp/arbetslags anteckningar. Dokumentation kring elevärenden är en framgångsfaktor för att nå ett gott resultat. Årskursgruppen och arbetslaget har huvudansvaret för att motverka diskriminering, trakasserier och kränkningar i det dagliga arbetet. Detta ska ske genom ett förebyggande arbete som skapar goda relationer mellan alla, och som medför ett tryggt arbetsklimat. Goda exempel är rutiner vid platsbyte i klassrummet, att kontinuerligt genomföra "kompissamtal" i klassen och på fritidshemmet, bestämda platser i matsalen etc.

Rast

Klassernas raster fördelas på förmiddagarna från 9.10 – 10.00, samt vid lunch 10:45-12:20. Detta för att minska konfliktytorna. På rasterna finns det alltid rastvärdar ute som har på sig reflexvästar för att på så sätt vara synliga för eleverna. Detta ska leda till en trygg miljö för eleverna på raster. På rasterna organiseras även styrda rastaktiviteter av fritidspersonal vid flera tillfällen/vecka.

Trivselgrupp

Tingvallaskolan arbetar med en trivselgrupp som består av elevrepresentanter för varje klass i åk 4-6, samt rektor och kurator. Trivselgruppen träffas regelbundet under läsåret för att diskutera frågor om trygghet och trivsel på skolan, hur elever och vuxna uppfattar både den psykiska och fysiska arbetsmiljön, vilka åtgärder som fungerar bra utifrån likabehandlingsplanen och vad som ev. kan förbättras. Elevernas uppgift är att jobba för en god trivsel på skolan, vara ett föredöme för sina skolkamrater, samt vara extra uppmärksamma på om det förekommer situationer eller platser där den psykiska arbetsmiljön och trivseln behöver förbättras. Eleverna får utbildning och handledning av kurator i dessa frågor. Elevrepresentanter till trivselgruppen utses efter överenskommelse med klassens pedagoger och eleverna i respektive klass.

Fadderverksamhet

Förskoleklass och åk 3 har en fadderverksamhet som aktiveras under vårterminen. Verksamheten syftar till att eleverna ska känna sig trygga och känna igen varandra.

Elevråd och klassråd

Klasslärarna ansvarar även för att klassrådet fungerar och där trivseln i skolan kontinuerligt diskuteras. Klassrådet är vägledande i arbetet med att etablera en elevversion av Likabehandlingsplanen.

Elevrådet träffas 4 gånger/termin och leds av rektor, samt elevrådets ordförande. Varje klass har 1-2 elevrådsrepresentanter som framför de tankar och åsikter som tas upp på klassråden där elevers trivsel och trygghet är en stående punkt på agendan. Från elevrådet kopplar sedan elevrådsrepresentanterna tillbaka till respektive klass. På varje elevråd skrivs



dessutom protokoll som varje klasslärare får ta del av och som används som diskussionsmaterial på klassråden.

På fritidshemmen finns forum, t.ex. samlingar där trivseln regelbundet diskuteras.

Tjej och killgrupper åk 6

Samtliga elever i årskurs 6 deltar i kill- respektive tjejgrupp och detta ingår i Tingvallaskolans arbete med livskunskap. Tjejgruppen leds av skolkurator och skolsköterska och killgruppen leds av två manliga pedagoger. Vanligtvis träffas grupperna vid 5 tillfällen där varje pass är 60 minuter. Materialet är skapat av skolkurator och är detsamma för killar och tjejer.

De ämnen som tas upp är följande:

1. **Pubertet:** Vi går igenom de fysiska och mentala förändringarna som sker hos killar respektive tjejer under puberteten. Fokus på att eleverna ska känna att det mesta som de upplever och känner är helt normalt och att det kan finnas stora individuella skillnader mellan olika människors utveckling.
2. **Självkänsla:** Vi går igenom vad självkänsla och självförtroende är, varför det är viktigt att ha en bra självkänsla och vad som påverkar den positivt respektive negativt. Fokus på att medvetandegöra eleverna kring vårt samhälles många stereotypa könsroller och det starka inflytande media (till exempel genom reklam och retuscherings.) kan ha på självkänslan samt uppfattningen om vad som är normalt och önskvärt.
3. **Sexualitet och samlevnad:** Vi går igenom vad sexualitet betyder och de olika typerna av sexualitet hos oss människor. Vi pratar också om vad sex innebär, vilka risker som finns och hur man på bästa sätt skyddar sig mot sjukdomar och oönskad graviditet. Vi pratar om hur samlevnad och relationer mellan olika människor kan se ut och ta sig uttryck. Fokus på att sexuella preferenser är högst individuellt och privat, samt vikten av att skydda sig och var människas rätt att sätta sina egna gränser för vad man vill och inte vill göra i relation till andra människor.
4. **Vänskap, relationer och gruppträck:** Vi går igenom vad vänskap är och diskuterar de olika komponenterna som ingår i begreppet, hur kan vänskapsrelationer se ut och vilka dilemman kan uppstå. Vi tar också upp begreppet gruppträck och vad det kan innebära för oss som flockdjur. Eleverna ges stort utrymme att diskutera de olika aspekterna av dessa ämnen. Fokus på att bygga upp ett skydd mot negativt gruppträck och att hjälpa eleverna att hitta vägar till goda kompisrelationer.
5. **Inför högstadiet:** Vid detta tillfälle får grupperna klassvis besök av elevhälsa och elevrepresentanter från en högstadieskola, och elevernas anonyma frågor besvaras. Syftet är att ge eleverna en god förberedelse inför sin start på högstadiet, och få ett elevperspektiv på hur det är att börja på och gå på högstadiet.



Inför varje tillfälle får eleverna skriva ner anonyma frågor kring ämnet som ska tas upp vid nästa tillfälle. Dessa frågor sparas från år till år och bildar en frågebank som ligger till grund för utformningen av materialet för grupperna.

Eleverna uppmuntras också att själva söka information på hemsidan www.umo.se, en sida som är finansierad av Socialstyrelsen och utformad i nära samarbete med landets ungdomsmottagningar, skolhälsovården, intresseorganisationer och andra som jobbar med unga. Föräldrarna uppmanas också besöka denna hemsida.

2.2 KUNSKAPER

Skolan ska ansvara för att eleverna inhämtar och utvecklar sådana kunskaper som är nödvändiga för varje individ och samhällsmedlem. Dessa ger också en grund för fort-satt utbildning.

Skolan ska bidra till elevernas harmoniska utveckling. Utforskande, nyfikenhet och lust att lära ska utgöra en grund för skolans verksamhet. Skolan ska erbjuda eleverna strukturerad undervisning under lärares ledning, såväl i helklass som enskilt. Lärarna ska sträva efter att i undervisningen balansera och integrera kunskaper i sina olika former.

2.2.1 Mål

Prioriterade mål:

- Fokus på stimulerande miljöer som främjar lärande och utveckling, trygghet, trivsel och studiero.
- God undervisningskvalité och gynnsam lärmiljö.
- Utveckla skolan på ett sätt att vi får mer anpassade och ändamålsenliga lokaler.
- Alla elever i åk 3 har godkänt på nationella proven i svenska/svenska som andraspråk och matematik.
- Alla elever i åk 6 och åk 9 har lägst betyget E i samtliga ämnen.
- Öka måluppfyllelsen i matematik och svenska utifrån resultatet läsåret 16/17
- Höja elevernas måluppfyllelse i svenska, engelska och matematik.
- Klara utmaningen att rekrytera utbildad och kompetent lärarpersonal.
- Fortsätta utveckla skolans systematiska kvalitetsarbete i syfte att granska och reflektera över den egna undervisningen. Vilken effekt får pedagogernas ledarskap och undervisningens kvalité på elevernas lärande?
- Utveckla skolans organisation för att bättre möta barn i behov av särskilt stöd.
- Utveckla skolans organisation för att bättre möta nyanlända barn.
- Utöka tillgången av IT-verktyg och digitala läromedel för våra elever.

2.2.2. Utvärderingmetoder



- IUP-samtal och omdömen varje termin
- Betyg
- Nationella prov i åk 3 och åk 6.
- Tester och diagnoser utifrån kommunövergripande plan och skolverkets bedömningsstöd.
- Genomgång av elevärenden vid BoEhts träffar, sker regelbundet varje vecka.
- Klasskonferenser
- Vad personalen har genomfört och vilka effekter det fått för elevers utveckling och lärande.
- Rektors pedagogiska ronder
- Kollegialt lärande, t.ex. askultation, läslyftet, språkstärkande arbetssätt, ämneskonferenser arbetslag, ämneskonferenser.

2.2.3. Utvecklingsinsatser

På Tingvallaskolan arbetar vi enligt följande för att nå dessa mål:

Timplanen är en garant för att eleverna för den garanterade undervisningstid de har rätt till.

Timplanen för åk 1-6 ser ut på följande sätt:

Timplan för Tingvallaskolan

	Åk 1	Åk 2	Åk 3	Åk 4	Åk 5	Åk 6
Bild	30	30	30	45	45	45
Hemkunskap						60
Idrott	80	80	80	100	100	100
Musik	40	40	40	45	45	45
Slöjd			80	80	80	80
Svenska	375	375	375	300	300	300
Engelska		55	55	120	120	120
Matematik	230	230	230	230	230	230
SO	120	120	120	180	180	180
NO	85	85	85	120	120	120
Teknik	30	30	30	40	40	40
Språkval						
Elevens val	25	25	25	75	75	75
Skolans val		30				
Summa	1010	1070	1150	1330	1330	1390

**Säffle kommuns plan för språk-, läs-, och skrivutveckling + ma**

Läsprojektets mål är att öka läsförmågan hos alla elever och Tingvallaskolan jobbar aktivt och riktat med tidiga läsinsatser i de yngre åldrarna. Genom att arbeta förebyggande och öka kompetensen hos lärarna förväntas läslust och läsförmåga att öka. Vi följer upp varje elevs läsutveckling enligt följande tester. Läsutvecklingsplan är under omarbetning HT 2016, arbetet leds av grundskolans specialpedagoger.

F-klass	Talpedagog screenar alla elever, Umesol
Åk 1	Skolverkets bedömningsstöd i sv och ma både höst och vår. Språket lyfter, Bingel, Pejlo
Åk 2	Skolverkets bedömningsstöd i sv och ma både höst och vår. Språket lyfter, Bingel, Pejlo
Åk 3	Skolverkets bedömningsstöd i sv och ma både höst och vår, NP sv, NP ma Språket lyfter, Bingel, Pejlo
Åk 4	DLS, Förstå och använda tal både på höst och vår, Bingel, Pejlo
Åk 5	DLS, Förstå och använda tal både på höst och vår, Bingel, Pejlo
Åk 6	DLS, Förstå och använda tal både på höst och vår, Bingel, Pejlo, NP en, NP sv, NP ma

Pedagogiska planeringar

Tingvallaskolans struktur för Pedagogisk Planering syftar till att mål, undervisning och bedömning synliggörs för elev, vårdnadshavare och pedagog. I delaktighet skapas därefter en pedagogisk planering där innehåll och upplägg har följande rubriker:

Syfte

Centralt innehåll

Mål

Arbetsätt

Bedömning

Utvärdering

I åk 1-3 förstärker fritidspedagogerna undervisningen genom samverkan i del 2 och del 3 i Lgr 11. Genom ett entreprenöriellt förhållningssätt ges elever möjlighet till att utveckla sina egna idéer, ansvarskänsla, drivkraft, motivation, självkänedom, tro på den egna förmågan, initiativförmåga, kreativitet och nyfikenhet.

Vid terminsstart delar pedagoger i förskoleklass och på fritidshemmen ut skolans pedagogiska planeringsmodell till våra vårdnadshavare. Pedagogisk planeringsmodell för fritids och förskoleklass finns som separat dokument.



Utifrån den pedagogiska planeringen ges de skriftliga omdömena. I de skriftliga omdömena utvärderar läraren hur eleven förhåller sig till målen som är definierade i den pedagogiska planeringen som i sin tur bygger på mål, förmågor och kunskapskrav i Lgr 11.

IUP och omdömen

Elevernas förmågor och kunskapsutveckling dokumenteras i IST, vilket är en databas för skriftlig elevdokumentation. Den skriftliga dokumentationen ska alltid utgå från ett formativt perspektiv och på så sätt synliggöra syfte, mål och elevutveckling för eleverna själva så att de blir delaktiga i sitt eget lärande. Detta är något som personal jobbar mycket aktivt med då det är en framgångsfaktor för goda elevresultat.

Entreprenöriellt lärande

Entreprenöriellt lärande är en pedagogisk form som stimulerar och utvecklar de kompetenser som brukar känneteckna entreprenörer; som till exempel förmågan att utveckla idéer, ansvarskänsla, drivkraft, motivation, självkänedom, tro på den egna förmågan, initiativförmåga, kreativitet och nyfikenhet.

I planeringen av arbetsätt ska det entreprenöriella lärandet vara ett naturligt inslag. Att fånga upp och utveckla ovanstående förmågor kan och ska göras i varje ämnesområde.

Exempel på entreprenöriellt lärande som idag är institutionaliserat på skolan är:

- Studiebesök gällande näringsliv och forskning
- Skapande verksamhet åk 1-3, främst i samverkan
- Filmprojekt/animering åk 4-6
- Tekniklego
- NTA-lådor

Fortbildning av personal

Under läsåret 17/18 kommer personal på Tingvallaskolan bl.a. att fortbildas på följande områden nedan. Fortbildningen sker nästan uteslutande genom kollegialt lärande på den ena enheten eller i samverkan med andra skolor i kommunen.

- NTA
 - Läslýftet
 - Språkstärkande arbetsätt
 - Kollegialt lärande, t.ex. askultation, handledning förstelärare, ämneskonferens sambedömning i NP, förtydligande kommunikation, matematikundervisning.
 - Formativ bedömning och bedömning för lärande.
 - Omdömen och IUP ur ett formativt perspektiv.
 - Undervisningskultur och ledarskap i klassrummet utifrån vägledande samspel, skolinspektionens framgång i undervisningen, samt skolverkets forskning för klassrummet.
-



2.3 ELEVERNAS ANSVAR OCH INFLYTANDE

De demokratiska principerna att kunna påverka, ta ansvar och vara delaktig ska omfatta alla elever. Elever ska ges inflytande över utbildningen. De ska fortlöpande stimuleras att ta aktiv del i arbetet med att vidareutveckla utbildningen och hållas informerade i frågor som rör dem. Informationen och formerna för elevernas inflytande ska anpassas efter deras ålder och mognad. Eleverna ska alltid ha möjlighet att ta initiativ till frågor som ska behandlas inom ramen för deras inflytande över utbildningen.

2.3.1 Mål

Prioriterade mål:

- Skapa en lärmiljö där eleverna på Tingvallaskolan kan och vill ta ansvar för både sin egen utveckling och sitt lärande, men även för skolans hela verksamhet.
- Att eleverna har kunskap om demokratins principer och utvecklar sin förmåga att arbeta i demokratiska former.
- Att barnen/eleverna utifrån mognad och ålder ska ges möjlighet att påverka skolarbetet. Detta sker såväl som i grupp som på ett individuellt plan.
- Utifrån mognad och ålder ska de även göras medvetna om innehållet i de styrdokument som bestämmer innehållet i skolans arbete.
- Elevers möjlighet till inflytande över undervisningen ska innebära att de känner att de äger sitt eget lärande. På så sätt ska eleverna känna ett engagemang och intresse för sin egen undervisning och inläring, vilket i sin tur förbättrar deras resultat. Eleverna tar ett personligt ansvar för sina studier och sin arbetsmiljö.
- **2.3.2. Utvärderingmetoder**
 - Kvalitetsenkät för elever, *bilaga 4*
 - Utvärderingar av elevernas delaktighet.
 - Elevdiskussioner på klassråd, fritidssamlingar, elevråd, matråd och trivselgrupp.
 - IUP-samtal där elevdelaktighet diskuteras med elever och vårdnadshavare.
 - Vad personalen har genomfört och vilka effekter det fått för elevers utveckling och lärande.
 - Rektors pedagogiska ronder
 - Genomgång av elevmedverkan i Trivselgruppen som träffas ca var 3:e vecka.

2.3.3. Utvecklingsinsatser

På Tingvallaskolan arbetar vi enligt följande för att nå dessa mål:

Elevråd och klassråd

Inom varje elevgrupp finns klassråd. Detta väljs av barnen/eleverna i respektive grupp. Klasslärarna ansvarar för att klassrådet organiseras och där trivseln i skolan kontinuerligt diskuteras. Frågor och uppdrag diskuteras i klassrådet. I varje klassråd behandlas de frågor



som barnen/eleverna väcker samt de frågor som ska behandlas utifrån elevrådets initiativ eller initiativ från personalen, olika arbetslag eller rektor.

Elevrådsrepresentanterna för respektive klass tar med frågor till elevrådet som träffas en gång i månaden där varje möte dokumenteras. Arbetet i elevrådet leds av en styrelse som väljs för ett läsår. Det är viktigt att elevrådet får ett tydligt mandat för att känna delaktighet. Rektor leder mötet. Här tränas barnen/eleverna i möteteknik utifrån ålder och mognad.

Exempel på frågor som ska återkomma är arbetsmiljöfrågor som berör barnen/eleverna, trivselregler, gemensamma samlingar och aktiviteter.

Rektor ansvarar för att elevrådet ges förutsättningar till reellt inflytande genom att ge delegation på frågor som berör dem både vad gäller ekonomi och genomförande.

Fritidshemmen har elevforum där verksamheten regelbundet diskuteras. Storsamlingarna på fritidshemmen är ett led i demokratisk elevdelaktighet, samhörighet, kostönskemål, elever leder mötet på äldrefritids.

Matråd

Tingvallaskolan har idag ett matråd som två ggr per läsår träffar elevrådsrepresentanter, samt elevrepresentanter från de fyra fritidshemmen, personal från bespisningen och rektor. Matrådet är integrerat i elevrådet

Enkät

Tingvallaskolans enkät utgår från rubrikerna i del 2 av Lgr 11, samt SKLs nationella enkätfrågor för åk 5 och åk 8. Frågeställningarna har tagits fram i samråd med elevrådet och samverkansrådet. *Bilaga 4*

Pedagogisk Planeringar

Eleverna är delaktiga i arbetet med skolans pedagogiska planeringar. Deras medverkan sker i arbetssätt och utvärdering. Hänsyn tas till ålder och erfarenhet.

Hållbar utveckling, ekologisk - social – ekonomisk

Genus – kritiskt tänkande i mötet med elever, val av aktiviteter, viktigt att arbeta inkluderande

Miljö – öka medvetenhet kring ändliga resurser. Arbetet är organiserat i ett miljöråd. Städa skolgården kontinuerligt, allemansrätten, källsortering och kompostering.

Inkluderande arbetssätt

Alla barn och elever i vår verksamhet ska känna tillhörighet i sina miljöer. Detta innebär att skolan på organisations- och individnivå identifierar och skapar individuella lösningar utifrån



enskilda elevers behov. Genom lärarsamverkan i årskurserna ökar lärartätheten i klasserna och elev i behov får stödet i sin klass.

I samarbetet med särskolan inkluderas elev i vår organisation. Elev placeras i klass och därmed på klasslistan.

Trivselgrupp

Tingvallaskolan har en trivselgrupp som består av elevrepresentanter för varje klass i åk 4-6, samt rektor och kurator. Trivselgruppen träffas regelbundet under läsåret för att diskutera frågor om trygghet och trivsel på skolan, hur elever och vuxna uppfattar både den psykiska och fysiska arbetsmiljön, vilka åtgärder som fungerar bra utifrån likabehandlingsplanen och vad som ev. kan förbättras. Elevernas uppgift är att jobba för en god trivsel på skolan, vara ett föredöme för sina skolkamrater, samt vara extra uppmärksamma på om det förekommer situationer eller platser där den psykiska arbetsmiljön och trivseln behöver förbättras. Eleverna får utbildning och handledning av kurator i dessa frågor. Elevrepresentanter till trivselgruppen utses efter överenskommelse med klassens pedagoger och eleverna i respektive klass.

IUP och omdömen

Elevernas förmågor och kunskapsutveckling dokumenteras i edwise, vilket är en databas för skriftlig elevdokumentation. Den skriftliga dokumentationen ska alltid utgå från ett formativt perspektiv och på så sätt synliggöra syfte, mål och elevutveckling för eleverna själva så att de blir delaktiga i sitt eget lärande. Detta är något personal jobbar mycket aktivt med då det är en framgångsfaktor för goda elevresultat. IUP-samtalen ska ledas av elever så långt det är möjligt.

Elevmedverkan i undervisningen

Elevmedverkan i undervisningen sker på en rad olika sätt. Nedan följer några exempel på hur Tingvallaskolans personal jobbar med elevmedverkan i den vardagliga undervisningen:

- Lärarna arbetar ämnestematiskt och inventerar inför varje nytt tema vad eleverna kan, vad de vill lära sig och slutligen vad de lärt sig. Elevernas tidigare kunskaper inventeras för att lägga grunden till ett nytt ämnesområde.
- Eleverna är delaktiga i att ta fram förslag på olika arbetsformer inom de teman de arbetar med. Läraren föreslår också olika redovisningsalternativ som eleverna kan välja mellan. Det är viktigt att undervisningen tillgodoser elevernas behov och identifiera vilka anpassningar som behöver göras under arbetet. Läraren följer upp undervisningen efter avslutat arbetsområde tillsammans med eleverna



- Eleverna har inflytande i alla ämnen, i början av elevernas skolgång begränsar man inflytandet till några utvalda delar inom ämnesområdet. Eleverna är delaktiga i framtagandet av nya ämnesområden, elevernas frågor och intressen vägs in i arbetet. Progression i inflytandet sker efter elevernas mognad
 - Eleverna lär sig bedöma varandra. Detta är ett led i att öka förståelsen för bedömning och ett sätt för eleverna att "se" lärandet.
 - Eleverna ska ges förutsättningar att själva kunna bedöma sitt arbete. Det är därför mycket viktigt att eleverna har god insyn i de kunskapskrav som finns och vad värdeorden innebär. Läraren har ett ansvar för att inför varje nytt arbetsområde precisera kunskapskraven och ge konkreta exempel på hur ett ex. enkelt, utvecklat och välutvecklat svar kan se ut. I lägre åldrar kan det handla om hur man når från läs utvecklingsmål (LUS) 12 till 13.
 - Elevernas ansvar anpassas efter deras mognad. I arbetslagen diskuterar man fortlöpande, hur man kan ge eleverna ökat ansvar.
 - Eleverna är delaktiga i planering av innehåll och arbetsätt inom ramen för läroplanen och de nationella kursplanerna.
 - Eleverna erbjuds också olika redovisningsalternativ, där elevernas olika förutsättningar att visa sina kunskaper beaktas. Det är viktigt att undervisningen tillgodoser elevernas behov och identifiera vilka anpassningar som behöver göras under arbetet. Läraren följer upp undervisningen efter avslutat arbetsområde tillsammans med eleverna
Ex: I åk fyra innebär detta att det finns färdiga exempel på redovisningsformer att välja på. I de högre årskurserna utarbetar eleven personliga redovisningsformer. Detta är ett led i att eleverna ska hitta egna studiestrategier, ett sätt att förtydliga sitt eget lärande att hitta och äga sina egna framgångsfaktorer.
 - Inför nya arbetsområden i åk. 4-6 startar läraren upp med att delge eleverna aktuellt syfte, centralt innehåll och kunskapskrav för respektive ämne. Eleverna får därefter ge önskemål om innehåll, arbetsätt och arbetsformer. Eleverna får också ge förslag till uppföljning/ bedömning av arbetsområdet. Lärarna gör planeringar först när eleverna har fått lämna sina förslag. Inflytandet stegras efter elevernas mognad. Inflytande är en del av lärprocessen.
-



TINGVALLASKOLANS TRIVSELREGLER

Skolans och fritidshemmens trivselregler utgår från orden:

Ansvar – Respekt – Trygghet

Genom elevrådet har eleverna enats om följande trivselregler:

Ansvar

Ta ansvar för vad man gör

Ta hänsyn till andra

Respekt

Lyssna när någon säger nej eller sluta


Man ska respektera alla människor hur
de än ser ut och varifrån de kommer

Trygghet

Jag ska kunna säga/göra fel utan
att andra/alla skrattar åt mig

Ingen ska känna sig utanför, mobbad eller retad

Lå 2017/2018





Tingvallaskolan Elevernas plan mot diskriminering och kränkande behandling

Tingvallaskolans plan mot diskriminering och kränkande behandling utgår från de lagar vi har att rätta oss efter. Genom att skapa en trygg skoldag ökar Dina möjligheter för att lära och lyckas i skolan.



Känner du dig utsatt, vet eller misstänker att någon kamrat känner sig utsatt – ta kontakt med en vuxen på skolan som du har förtroende för eller berätta för dina föräldrar.

På Tingvallaskolan och fritidshemmen ska alla känna sig välkomna, trygga och respekterade. Alla ska vara en del av gemenskapen

Lå 2017/18

LAGSTIFTNING

Enligt lag är det förbjudet att:

Kränkta

- **Fysiska** t.ex. att bli utsatt för slag och knuffar
 - **Verbala** t.ex. att bli hotad eller kallad fula saker
 - **Psykosociala** t.ex. att bli utsatt för utfrysning, ryktesspridning
 - **Text- och bildburna** t.ex. klotter, brev, lappar, e-post, chat, bloggar, SMS och MMS
-



Trakassera

Ett uppträdande som kränker ett barns eller en elevs värdighet och som har samband med någon av de sju diskrimineringsgrunderna

- Kön
- Könsidentitet eller könsuttryck
- etnisk tillhörighet
- religion eller annan trosuppfattning
- sexuell läggning
- funktionsnedsättning
- ålder

Mobbning

En upprepad negativ handling när någon eller några medvetet och med avsikt tillfogar eller försöker tillfoga en annan skada eller obehag.

Diskriminera

Övergripande begrepp för negativ och kränkande behandling av individer eller grupper av individer utifrån de sju diskrimineringsgrunderna, se under rubriken Trakassera

FÖREBYGGANDE ARBETE

Livskunskap

Eleverna och pedagogerna arbetar kontinuerligt med värdegrundsfrågor i undervisningen utifrån en metod som heter SET, som betyder social emotionell träning. Genom detta förebyggande arbete förväntas vi öka trivsel och trygghet på skolan.

SET tränar elever i:

- Positiv självbild
- God självkänsla
- Att kunna skaffa och behålla vänner
- Att kunna lösa konflikter
- Förmåga att förstå och hantera känslor
- Positiv framtidstro

Trivselgruppen

Består av elevrepresentanter från varje klass i åk 4-6, samt rektor och kurator. Trivselgruppen träffas regelbundet under läsåret för att jobba främjande och förebyggande i syfte att skapa en god trygghet och trivsel på Tingvallaskolan.

Rastvärdar

För elevernas trygghet och trivsel finns rastvärdar när skolans elever



har rast. Rastvärdar finns även vid skolans busshållplats och ibland i omklädningsrummen.

Trivselenkät

Varje läsår genomför barn- och elevhälsoteamet en trivselenkät.

BoEHT

I Barn- och elevhälsoteamet ingår rektor Anders Eldh och Lena Andrén Persson, kurator Camilla Sairio, skolsköterska Elisabeth Halvardsson, samt specialpedagogerna Linda Sundquist. Teamet träffas varje vecka för att stödja elever och pedagoger i arbetet med att skapa en trygg och trivsam skolvardag.

TINGVALLASKOLANS TRIVSELREGLER

Skolans och fritidshemmens trivselregler utgår från orden:

Ansvar – Respekt – Trygghet

Genom elevrådet har eleverna enats om följande trivselregler:

Ansvar

Ta ansvar för vad man gör
Ta hänsyn till andra

Respekt

Lyssna när någon säger nej eller sluta
Man ska respektera alla människor hur de än ser ut
och varifrån de kommer

Trygghet

Jag ska kunna säga/göra fel utan att andra/alla skrattar åt mig
Ingen ska känna sig utanför, mobbad eller retad

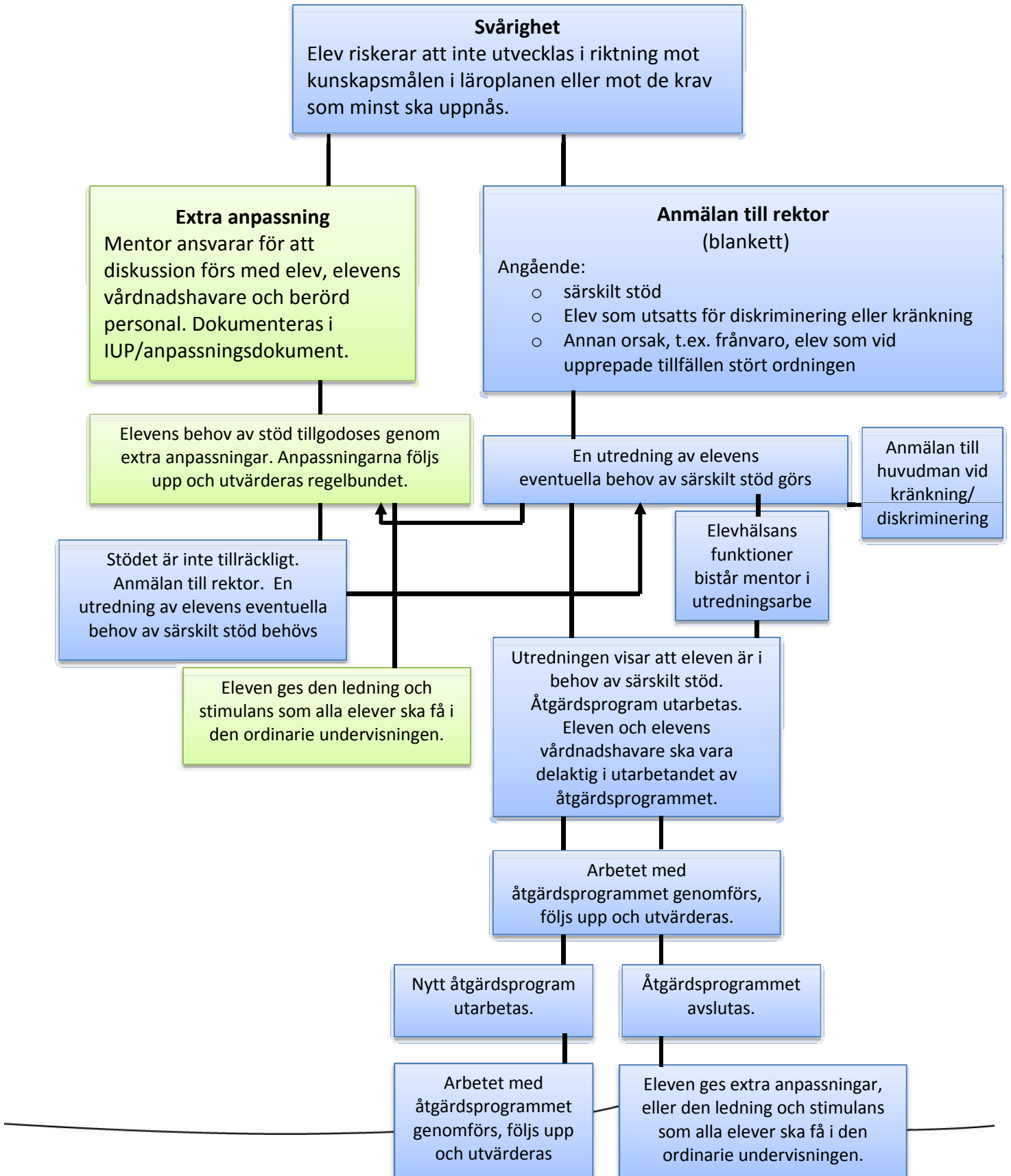
Vem vänder Du dig till om Du själv eller någon annan blir utsatt för kränkande behandling, diskriminering, mobbning eller trakassering?

- Din lärare
- Annan vuxen på skolan
- Någon vuxen i hemmet
- Rektor Anders Eldh tel 681807
- Rektor Lena Andrén Persson 681829
- Skolkurator Camilla Sairio tel 681801
- Skolsköterska Elisabeth Halvardsson tel 681804
- BRIS tel 116 111
-



Flödesschema vid stödinsatser

Bilaga 3





Bilaga 4

Kvalitetsenkät till elever åk F-3 Tingvallaskolan 16/17					
Normer och värden	Stämmer helt och hållet	Stämmer till viss del	Stämmer ganska dåligt	Stämmer inte alls	Vet ej
Jag känner mig trygg i skolan?	85	14	1	0	0
Jag trivs bra i min klass?	82	18	0	0	0
Jag trivs bra på min skola?	83	17	0	0	0
Jag har alltid någon att vara tillsammans med i min klass?	80	20	0	0	0
Jag behandlas bra av de andra eleverna i min klass?	80	19	1	0	0
Jag behandlar de andra eleverna i min klass bra?	87	13	0	0	0
Jag leker med andra barn på skolan?	62	27	8	3	0
Det finns andra barn på skolan som är dumma mot mig?	47	28	19	6	0
Dem vuxna på min skola bryr sig om mig?	95	5	0	0	0
Det finns alltid någon vuxen på min skola som jag kan prata med?	76	23	1	0	0
De vuxna på min skola hjälper till om någon behandlas illa?	94	6	0	0	0
Kunskaper					
Jag lär mig mycket i skolan?	85	15	0	0	0
Skolarbetet gör mig nyfiken så att jag får lust att lära mer?	75	23	2	0	0
Jag har bra lärare?	97	3	0	0	0
Jag kan lämna förslag på vad jag vill lära mig i skolan?	64	28	6	2	0
Jag får hjälp av läraren när jag behöver det?	91	9	0	0	0
Läraren talar om för mig när jag lyckats bra?	90	9	1	0	0
Skolspecifika frågor					
Jag tycker om maten i skolan?	60	21	17	2	0



Kvalitetsenkät till elever åk 4-6 Tingvallaskolan 16/17					
Normer och värden	Stämmer helt och hållet	Stämmer till viss del	Stämmer ganska dåligt	Stämmer inte alls	Vet ej
Jag känner mig trygg i skolan?	60	32	5	1	2
Jag känner mig trygg i klassen?	61	31	5	2	1
De vuxna på skolan behandlar mig bra?	67	32	1		
Andra elever på skolan behandlar mig bra?	35	65	5		
Elever på skolan behandlar personalen bra?	31	57	7		5
Jag känner till de trivselregler som gäller på skolan?	69	27	3		1
Jag känner till skolans likabehandlingsplan?	61	32	3	3	1
Det är arbetsro på lektionerna?	11	62	24	3	
Jag bidrar till att det är arbetsro på lektionerna?	45	49	4	1	1
Kunskaper					
Mina lärare förväntar sig att jag ska nå målen i alla ämnen?	79	17	1		3
Lärarna i min skola hjälper mig i skolarbetet om jag behöver det?	76	22	1		1
Jag vet vad jag behöver kunna för att nå målen i de olika ämnena?	47	47	4		2
Lärarna talar om för mig när jag lyckats bra?	58	37	4		1
Jag vet vad jag behöver utveckla för att nå en högre nivå i de olika ämnena?	44	46	5	1	4
Jag får veta hur det går för mig i mitt skolarbete?	57	37	5		1
Skolarbetet gör mig nyfiken så att jag får lust att lära mer?	27	53	16	3	1
Elevers ansvar och inflytande					
Jag är nöjd med utvecklingssamtalen?	54	34	4	1	7
Lärarna i min skola gör mig delaktig i planeringen av mitt skolarbete	43	46	8	2	1
Personalen i skolan tar hänsyn till elevernas åsikter	51	42	7		
Genom elevrådet kan klassråden få igenom förslag som gör skolan bättre?	61	37	2		
Jag utnyttjar skolans läsläsningstid?	14	26	20	40	
Skolspecifika frågor					
Jag äter lunch i skolresturangen varje dag?	62	28	9	1	

