



**Verksamhetsplan**  
**Barn – och utbildningsnämnden**  
**Säffle Kommun**  
**2014**

Antagen av barn- och utbildningsnämnden § 128 den 11 december 2013

---

**SÄFFLE KOMMUN**

**Postadress**

Barn- och utbildningsförvaltningen  
Barn- och utbildningskontoret  
SE-661 80 Säffle

**Besöksadress**

Industrigatan 10 A

**Telefon** 0533-68 16 53 vx

**Fax** 0533-131 54

**E-post** barn.utbildning@saffle.se

**Organisationsnr** 212000-1900

**Bankgiro** 883-0150

**PlusGiro** 7 69 59-6

## Innehåll

<b>1.</b>	<b>Barn- och utbildningsnämndens verksamhetsplan 2014 ...</b>	<b>4</b>
1.1	Barn- och utbildningsnämndens identifierade utvecklingsområden...	4
1.2	Förutsättningar .....	6
1.2.1	Styrning och ledning, ansvarsfördelning .....	6
1.2.2	Barn och elever .....	7
1.2.3	Gruppers storlek.....	7
1.2.4	Personal – personaltäthet, kompetens.....	7
1.2.5	Hur resurser fördelas och används .....	8
1.2.6	Lokaler, utrustning och miljö .....	9
<b>2</b>	<b>Övergripande mål och riktlinjer .....</b>	<b>11</b>
2.1	NORMER OCH VÄRDEN .....	11
2.1.1	Mål.....	11
2.1.2	Utvärderingmetoder.....	12
2.1.3	Utvecklingsinsatser .....	12
2.2	UTVECKLING OCH LÄRANDE/KUNSKAPER.....	13
2.2.1	Mål.....	13
2.2.2	Utvärderingmetoder.....	14
2.2.3	Utvecklingsinsatser .....	14
2.3	BARN INFLYTANDE/ELEVERS ANSVAR OCH INFLYTANDE ...	15
2.3.1	Mål.....	15
2.3.2	Utvärderingmetoder.....	15
2.3.3	Utvecklingsinsatser .....	16
2.4	FÖRSKOLA/SKOLA OCH HEM.....	16
2.4.1	Mål.....	16
2.4.2	Utvärderingmetoder.....	16
2.4.3	Utvecklingsinsatser .....	16
2.5	SAMVERKAN MED FÖRSKOLEKLASSEN, SKOLAN OCH FRITIDSHEMMET/ÖVERGÅNG OCH SAMVERKAN .....	17
2.5.1	Mål.....	17
2.5.2	Utvärderingmetoder.....	17
2.5.3	Utvecklingsinsatser .....	17
2.6	SKOLAN OCH OMVÄRLDEN/UTBILDNINGSVÄL – ARBETE OCH SAMHÄLLSLIV .....	17
2.6.1	Mål.....	17
2.6.2	Utvärderingmetoder.....	18
2.6.3	Utvecklingsinsatser .....	18
2.7	BEDÖMNING OCH BETYGG .....	19
2.7.1	Mål.....	19
2.7.2	Utvärderingmetoder.....	19
2.7.3	Utvecklingsinsatser .....	19
2.8	MUSIKSKOLAN .....	19
2.8.1	Utvärderingsmetoder.....	20
2.8.2	Utvecklingsinsatser .....	20
2.9	FÖRSKOLECHEFENS/REKTORNS ANSVAR .....	20
2.9.1	Delegationsbeslut.....	20
2.9.2	Förskolechef och rektors pedagogiska ledarskap.....	20
2.9.3	Rektors ledning och utveckling av verksamheten i fritidshem .....	21
2.10	KOSTVERKSAMHETEN.....	22
2.10.1	Mål.....	22
2.10.2	Utvärderingsmetoder.....	22
Näringsberäkningar ska genomföras årligen via ett kostdataprogram. ....		22
2.10.3	Utvecklingsinsatser .....	22
<b>3</b>	<b>Organisationens utvecklingsbehov .....</b>	<b>23</b>
3.1	Anpassning av utbildningsverksamheten.....	23
3.1.1	Mål.....	23
3.1.2	Utvecklingsinsatser .....	23

3.2	Rätt till utbildning .....	23
3.2.1	Mottagande i särskolan .....	23
3.2.2	Särskilda undervisningsgrupper .....	24
3.2.3	Lärares behörighet i grund- och gymnasiesärskolan .....	24
3.2.4	Psykologiska insatser .....	24
3.2.5	Tillgång till skolbibliotek .....	25
3.3	Utredning och att behov av stöd tillgodoses .....	25
3.3.1	Stöd i modersmålet och kulturell identitet .....	25
3.3.2	Särskilt stöd i utvecklingen - förskolan .....	26
3.3.3	Särskilt stöd i fritidshem .....	26
3.3.4	Studiehandledning på modersmålet .....	26
3.4	Trygghet och god miljö .....	27
3.5	Systematiskt kvalitetsarbete .....	27
3.5.1	Mål .....	27
3.5.2	Utvärderingsmetoder .....	28
3.5.3	Utvecklingsinsatser .....	28

## **1. Barn- och utbildningsnämndens verksamhetsplan 2014**

Barn- och utbildningsnämndens (BUN:s) verksamhetsplan för 2014 bygger på mål- och kvalitetsplanen för 2012-2015 och utgår från rubrikerna i kapitel 2 i de olika skolformernas läroplaner. Där anges de normer och värden samt de kunskaper som alla barn/elever/ studerande bör ha utvecklat när de lämnar sin utbildning i Säffle kommun. BUN:s VP 2014 innehåller också huvudmannens prioriterade mål för 2014.

BUN:s prioriterade ledstjärnor som finns i mål- och kvalitetsplanen ska därutöver utgöra utgångspunkt för enheternas verksamhetsplaner (VP) och verksamhetsredovisningar (VR).

I bilaga till denna verksamhetsplan finns en aktuell bakgrundbeskrivning till BUN:s systematiska kvalitetsarbete.

### **1.1 Barn- och utbildningsnämndens identifierade utvecklingsområden**

BUN har i egna resultatuppföljningar samt genom Skolinspektionens granskning 2012 identifierat följande brister, vilka BUN beslutat att prioritera utvecklingsinsatser kring i verksamhetsplanen (VP) för 2014:

- ▶ Brister i det systematiska kvalitetsarbetet på kommunnivå då det saknas dokumenterad uppföljning och utvärdering av utbildningen gällande samtliga skol-/verksamhetsformer. Det finns ingen samlad analys av resultaten eller måluppfyllelsen på kommunnivå.
- ▶ Brister i det systematiska kvalitetsarbetet på enhets- och kommunnivå. Det finns endast i begränsad utsträckning uppföljningar och utvärderingar av kunskapsresultat. I synnerhet gäller detta elevernas resultat i relation till kunskapskraven i årskurs 3 och i årskurs 6.
- ▶ BUN inhämtar inte resultatet av uppföljningarna på enhetsnivå gällande skolmåltidernas näringsriktighet och således finns inte ett systematiskt kvalitetsarbete på huvudmannanivå för att kontinuerligt säkerställa att de skolmåltider som erbjuds är näringsriktiga.
- ▶ Pedagoger som kan barnets språk och/eller tvåspråkiga pedagoger saknas i förskolan. Arbetet med att stödja barn med annat modersmål än svenska skiljer sig mellan olika förskolor och flera förskolor brister i arbetet med att ge barn med annat modersmål än svenska möjlighet att utveckla sin kulturella identitet och sin förmåga att kommunicera på sitt modersmål.
- ▶ Barn i förskolan som av fysiska, psykiska eller andra skäl behöver särskilt stöd i sin utveckling, ges inte alltid det särskilda stöd som deras speciella behov kräver. Behovet av särskilt stöd upplevs ha ökat i samband med förtätning av antalet barn i grupperna och personalen upplever att de inte alltid räcker till för att ge alla barn det särskilda stöd de är i behov av.
- ▶ Barnen i några av förskolorna erbjuds inte alltid en trygg och säker miljö genom att det finns säkerhetsrisker i utemiljön.
- ▶ Andelen elever som nått målen i alla ämnen i åk 9 (som har lägst betyget E i alla ämnen) efter läsåret 2012/2013 är på Höglundskolan 60 % och på

- Tegnérskolan 73 %, vilket är långt ifrån BUN:s uppsatta mål för läsåret 2014/2015, som säger att alla elever ska ha lägst betyget E i alla ämnen.
- ▶ Omkring 20 % av eleverna i åk 9 är inte behöriga att söka ett nationellt gymnasieprogram, vilket kan innebära att de behöver gå fyra eller fem år i gymnasieskola. Det innebär elevernas eftergymnasiala ambitioner flyttas fram med ett till två år, till en ökad kostnad för kommunen.
  - ▶ Det saknas kända gemensamma rutiner för att anmäla fall av diskriminering och kränkande behandling till huvudmannen och rutiner som följer författningarnas krav behöver därför utvecklas. Samtliga förskole- och skolenheter har inte planer mot diskriminering och kränkande behandling, eller så har inte planerna följts upp och reviderats.
  - ▶ Huvudmannen ser inte till att barn och elever ges inflytande över utbildningen efter ålder och mognad. Vid ett flertal grundskolor ges eleverna i otillräcklig utsträckning inflytande över utbildningen, i synnerhet när det gäller möjligheterna till inflytande över innehållet i undervisningen. I gymnasieskolan finns brister gällande kravet på att eleverna informeras om ämnets syfte och kursens innehåll samt att läraren synliggör olika valmöjligheter till kursinnehållet.
  - ▶ Ett fåtal elever i årskurserna 7-9 undervisas helt eller i övervägande utsträckning i någon av två kommungemensamma särskilda undervisnings-grupper. Ingen av dessa elever erbjuds undervisning i naturorienterande ämnen, vilket medfört att samtliga dessa elever har beslut om anpassad studiegång.
  - ▶ Det finns brister i kommunens rutiner gällande mottagande och utbildning i grundsärskolan samt kring de beslut som grundsärskolans rektor fattar på delegation av nämnden.
  - ▶ Studiehandledning på modersmålet ges inte alltid trots att det finns elever som är i behov av det. De IT-verktyg som skolan använder sig av kan inte fullt ut svara mot kraven på studiehandledning på modersmålet.
  - ▶ Det finns inte tillräcklig tillgång till skolpsykolog i elevhälsans förebyggande och hälsofrämjande arbete.
  - ▶ Några skolor saknar sådan tillgång till skolbibliotek som gör det möjligt att kontinuerligt använda biblioteket som en del av elevernas utbildning. Med skolbibliotek avses en gemensam och ordnad resurs av medier och information som ställts till elevernas och lärarnas förfogande.
  - ▶ I några fritidshem finns inte rutiner för arbetet med att upptäcka och anmäla till rektor om en elev uppvisar svårigheter i sin situation i fritidshemmet. Möjligheterna att tillgodose behovet av särskilt stöd i fritidshem varierar och det finns elever som är i behov av särskilt stöd och som enligt åtgärdsprogram är i behov av detta under skoltid såväl som under fritidshemstid, men det är inte alltid dessa elever ges det särskilda stöd de är i behov av under fritidshemstiden.
  - ▶ Alla rektorer leder och samordnar inte det pedagogiska arbetet i fritidshemmen och alla tar inte ansvar för att verksamheten som helhet inriktas mot de nationella målen och utgår ifrån de nationella styrdokumentet. Rektorerna efterfrågar forum där rektorerna gemensamt diskuterar frågor som rör fritidshemmen och dess utveckling.
  - ▶ Huvudmannen använder inte lärare som har en utbildning som är avsedd för den undervisning som läraren bedriver genom att det saknas lärare med behörighet att undervisa i grundsär- samt gymnasiesärskolan.

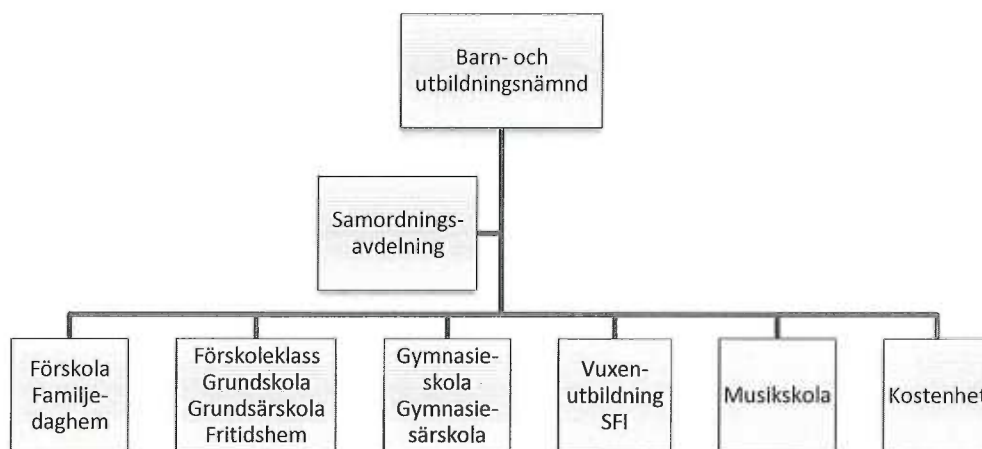
- Utbildningsverksamheten behöver i mycket högre utsträckning använda IT som pedagogiskt verktyg för att ge en högre måluppfyllelse och IT-satsningar måste ha fokus på lärande och medskapande.

## 1.2 Förutsättningar

Förutsättningarna för utbildningens och kvalitetsarbetets genomförande är viktiga för resultat och måluppfyllelse på alla nivåer.

*Huvudmannen* är ytterst ansvarig för att organisera utbildningen samt för att följa upp och utvärdera måluppfyllelsen för att vid behov kunna förbättra verksamheten så att målen uppfylls. *Förskolechefer och rektorer och personal* ansvarar för att tillämpa skollag, läroplaner, ämnesplaner och kursplaner samt övriga bestämmelser.

### 1.2.1 Styrning och ledning, ansvarsfördelning



I Säffle kommun finns 10 kommunala och 5 fristående förskolenheter. De kommunala förskolenheterna leds av 4 förskolechefer. Vidare finns 9 kommunala grundskolor, varav 8 med tillhörande fritidshem. För dessa grundskolor, som på olika sätt har indelats i skolområden, ansvarar 5 rektorer. Grundsärskolan finns vid 2 skolor, och har en gemensam rektor. I kommunen finns en fristående grundskola, årskurserna 1-6, med förskoleklass samt tillhörande fritidshem.

Vid det kommunala Herrgårdsgymnasiet, som indelats i två skolenheter, erbjuds gymnasieutbildning vid 5 nationella program och Introduktionsprogram samt fr o m läsåret 2014/2015 även Naturvetenskapsprogrammet. Dessutom erbjuds gymnasiesärskola med Fordonsprogrammet. Säffle kommun erbjuder därutöver samtliga nationella och Introduktionsprogram i gymnasiesärskolan i samverkan med kommunerna i Värmlands län och Åmåls kommun. Skolenheterna vid Herrgårdsgymnasiet leds av 2 rektorer.

Vuxenutbildningen i Säffle kommun (Lärcenter) som utgör en skolenhet, leds av en rektor och erbjuder såväl kommunal vuxenutbildning som särskild utbildning för vuxna, på både grundläggande och gymnasial nivå. Vuxenutbildningen erbjuder också utbildning i svenska för invandrare (SFI).

### 1.2.2 Barn och elever

Verksamhetsform	Beräknat antal barn/elever/studerande 2014
Förskola	606 (inkl. asylsökande barn 3-5 år)
Familjedaghem 1-5 år	3
Fritidshem	595
Förskoleklass	150
Grundskola	1390 (samt 60-70 asylsökande elever)
Grundsärskola	19
Gymnasieskola	530 (16-19 åringar i Säffle kommun)
Gymnasiesärskola	20
Vuxenutbildning	550
Särskild utbildning för vuxna, grundläggande nivå	7
Särskild utbildning för vuxna, gymnasial nivå	7
SFI	100

### 1.2.3 Grupper storlek

#### *Antal inskrivna barn/avdelning*

	2010		2011		2012	
	Säffle	K-grupp	Säffle	K-grupp	Säffle	K-grupp
Förskola	16	17	17,4	17,2	17,5	17,4
Fritidshem	29,5	35,4	29,8	36,4	26,5	36,1

### 1.2.4 Personal – personaltäthet, kompetens

#### *Antal inskrivna barn/elever per årsarbetare*

	2010		2011		2012	
	Säffle	K- grupp	Säffle	K-grupp	Säffle	K-grupp
Förskola	5,3	5,4	5,6	5,5	5,8	5,6
Fritidshem	18,2	19,9	13,5	12,0	12,9	12,5
Förskoleklass per 100 elever	8,8	6,8	8,9	7,0		
Förskoleklass					5,7*	15,1