



SÄFFLE  
KOMMUN



Säffle kommun

**ÅRSREDOVISNING**

**2020**

## INNEHÅLLSFÖRTECKNING

Kommunstyrelsens ordförande

1. Förvaltningsberättelse	4
1.1 Översikt över verksamhetens utveckling	5
1.2 Den kommunala koncernen	6
1.3 Viktiga förhållanden för resultat och ekonomisk ställning	9
1.4 Händelser av väsentlig betydelse	16
1.5 Styrning och uppföljning av den kommunala verksamheten	16
1.6 God ekonomisk hushållning och ekonomisk ställning	25
1.7 Balanskravresultat	28
1.8 Väsentliga personalförhållanden	29
2. Driftredovisning	32
3. Investeringsredovisning	38
3.1 Finansieringsverksamhet	40
4. Räkenskaper	44
5. Redovisningsprinciper	58
Bilagor	

Vi fortsätter vårt långsiktiga arbete med att göra Säffle till en attraktiv kommun att leva och bo i.

Året 2020 är det år då vi i alla varit tvungna att anpassa oss efter Folkhälsomyndighetens rekommendationer för att minimera smittspridning av Covid-19-viruset. Konkret har detta fört med sig begränsat öppethållande av vissa verksamheter, nya rutiner inom vård och omsorg, inställda evenemang och högre sjukfrånvaro. Det har även fört med sig ökad digitalisering och uppfinningsrikedom för att få verksamheter att fungera.

Under 2020 har efterfrågan på detaljplanerad mark i Säffle kommun varit stor, både av redan etablerade företag i kommunen och av företag som vill flytta hit eller är under uppbyggnad. Efterfrågan på villatomter har också ökat under året och vi behöver nu intensifiera arbetet med att ta fram mer detaljplanerad mark, både för industriändamål och villabebyggelse.

Men vi har också utmaningar. Arbetsförmedlingens statistik över arbetslösa visar att Säffle med sina 11,8 % arbetslöshet är bland de som ligger högst på listan av totalt 65 kommuner i Värmland och Västra Götaland 2020, endast Åmål, Bengtsfors, Filipstad och Trollhättan har mer.

Dock har inte arbetslösheten ökat så mycket som i andra kommuner under pandemin utan legat relativt stilla men på en för hög nivå. Under 2020 har vi stärkt vår vuxenutbildning genom vårt industricenter för att ge våra arbetssökande kunskap och färdigheter som efterfrågas av det lokala näringslivet. Vi har också utvecklat samarbetet mellan vår arbetsmarknadsenhet och individ och familjeomsorgen på socialförvaltningen för att runt individer med försörjningsstöd

stegförflytta mot utbildning, praktik eller andra åtgärder som ger möjlighet till egenförsörjning.

Den kraftiga befolkningsminskning som sågs i samband med föregående års årsredovisning, verkar i år något mer positiv. Det bor vid årets utgång 35 st färre i Säffle än vad det gjorde vid årets ingång. Att jämföra med -164 personer under föregående år.

Resultatet för kommunen är 49,2 Mnkr 2020, vilket jämfört med budget på 18,7 Mnkr är en positiv budgetavvikelse på 30,5 Mnkr. Resultatet för kommunkoncernen inklusive bolag är 61,8 Mnkr 2020. Kommunens ekonomiska resultat är ett resultat av en målmedveten politisk styrning och ansvarsfullt gott arbete i våra förvaltningar och bolag.

Det känns tryggt att ha med sig detta resultat från 2020 framåt för att ha muskler att möta framtiden och utveckla kommunen.

Sammantaget är bedömningen att måluppfyllelsen för kommunens 7 fullmäktigemål är god vid årets slut utifrån de nämnd- och bolagsmål som är beslutade att gälla för 2020. Med hänsyn tagen till påverkande orsaker så som pågående pandemi och att omfattande kostnadseffektiviseringar genomförts bedöms trendutvecklingen god.

## **Dag Rogne, C**

*Kommunstyrelsens ordförande*





Kapitel 1

# FÖRVALTNINGSBERÄTTELSE

# 1.1 ÖVERSIKT ÖVER VERKSAMHETENS UTVECKLING

Den kommunala koncernen redovisade ett resultat på 61,8 Mnkr för verksamhetsåret 2020. I tabellen nedan lämnas en översikt över verksamhetens utveckling. Det redovisade resultatet för den samlade verksamheten år 2020 är högre än budgeterat och består av ett positivt resultat för kommunen om 49,2 Mnkr tillsammans med ett positivt resultat för de kommunala bolagen om 12,6 Mnkr. Resultatet är till största delen en effekt av de generella statsbidrag på 28 987 tkr kommunen fått under året för att kunna upprätthålla så stor del av ordinarie verksamhet som möjligt under den Coronapandemi som råder. Det återstående resultatet beror delvis på mycket hårt arbete från förvaltningarna för att uppnå en budget i balans genom effektivisering och delvis på minskade kostnader på grund av reducerade eller stängda verksamheter. Samtidigt visar försörjningsstödet på ökande volymer och kostnader.

Kommunkoncernen har fortsatt en relativt stabil finansiell ställning. Med de mycket ambitiösa investeringsprogram som genomförts under senare år är soliditeten inklusive samtliga pensionsförpliktelser 26 procent. Under 2020 har investeringstakten stannat av något för att närma sig en nivå som kan finansieras av egna medel. Den långfristiga låneskulden har under året ökat från 744 Mnkr till 802 Mnkr. För kommunen exklusive bolagen är soliditeten 47 procent exklusive pensionsförpliktelsen där det långsiktiga målet är att den ska återställas till minst 50 procent. Målsättningen är att investeringarna framöver ska ner på nivåer som klaras genom självfinansiering.

Antalet anställda i koncernen har minskat med 141 personer under året från 1 544 till 1 403 personer. Ett tydligt tecken på den omställning som behöver ske för att kommunens ekonomiska kunna komma i balans.

## Nyckeltal

	2020	2019	2018	2017	2016
<b>Den kommunala koncernen</b>					
Verksamhetens intäkter (Mnkr)	441	458	494	518	520
Verksamhetens kostnader (Mnkr)	1 337	1 436	1 490	1 408	1 338
Årets resultat (Mnkr)	61,8	9,7	-2,5	97	77
Soliditet (%)	43,9	42,5	49,6	51,7	47,8
Soliditet inklusive totala pensionsförpliktelser (%)	26,4	24,1	27,5	28,6	22,9
Investeringar (Mnkr)	85,2	288	207	153	129
Självfinansieringsgrad (ggr)	1,5	0,3	0,5	0,4	0,3
Långfristig låneskuld (Mnkr)	802	744	513	476	480
Antal anställda	1 403	1 544	1 664	1 616	1 547
Investeringar/medborgare (kr)	5 525	18 635	13 214	9 728	8 220
<b>Kommunen</b>					
Verksamhetens intäkter (Mnkr)	384	388	418	439	430
Verksamhetens kostnader (Mnkr)	1 320	1 423	1 401	1 349	1 267
Årets resultat (Mnkr)	49,2	-1,9	-14	91	64
Soliditet (%)	47,4	46,9	55,2	59,8	54,4
Soliditet inklusive totala pensionsförpliktelser (%)	25,5	23,4	27,3	29,8	22,4
Investeringar (Mnkr)	58,9	202	147	90	81
Självfinansieringsgrad (ggr)	1,6	0,4	0,4	0,5	0,2
Långfristig låneskuld (Mnkr)	459	397	222	201	225
Antal anställda	1 362	1 503	1 621	1 574	1 506
Investeringar/medborgare (kr)	3 820	13 064	9 378	5 735	5 175

## 1.2 DEN KOMMUNALA KONCERNEN

Kommunfullmäktiges ordförande och ordförande i valnämnden är valda för perioden 2018-10-15–2022-10-15. Övriga nämndernas ordföranden är valda för perioden 2019-01-01–2022-12-31. Bolagens ordföranden får ny mandatperiod vid vårens bolagsstämmor.



Kommunfullmäktige  
Ordf. Lisbet Westerberg (c)

Kommunrevisionen  
Ordf. Anette Storm (s)

Kommunstyrelsen  
Ordf. Dag Rogne (c)

Barn- och utbildningsnämnden  
Ordf. Thomas Jarlhamre (m)

Miljö- och byggnadsnämnden  
Ordf. Kenneth Andersson (c)

Socialnämnden  
Ordf. Anita Karlsson (c)

Kulturnämnden  
Ordf. Veronika Bäckström (c)

Sydvästra Värmlands och Norra Dalslands  
gemensamma överförmyndarnämnd  
Gudrun Svensson (c) är Säfyles ledamot

Teknik- och fritidsnämnden Säftele-Åmål  
Ordf. Niklas Karlsson, Åmål (s)  
V ordf. Nina Andersson, Säftele (m)

Krisledningsnämnden  
Ordf. Dag Rogne (c)

Valnämnden  
Ordf. Henrik Olsson (c)

Kommunföretag i Säftele AB  
Ordf. Dag Rogne (c)

Säftelebostäder AB  
Ordf. Marcus Bäckström (c)

Forskningen i Säftele AB  
Ordf. Birgitta Edvardsson Kyrk (c)

Säftele kommunikation AB  
Ordf. Erik Evestam (c)

Säftele Kedjan 2 AB  
Ordf. Birgitta Edvarsson Kyrk (c)

Privat utförare  
Vardaga  
Äldreboendet Lindbacken

## Kommunföretag i Säffle AB

Säfflebostäder AB

Forskningen i Säffle AB

Säffle kommunikation AB

Säffle Kedjan 2 AB

Säffle kommun bedriver som flertalet kommuner fortfarande merparten av verksamheten i förvaltningsform. Utöver detta är kommunen ensam ägare till Kommunföretag i Säffle AB som i sin tur är moderbolag till de helägda dotterbolagen Säfflebostäder AB, Säffle Kommunikation AB, Säffle Kedjan 2 AB och Forskningen i Säffle AB. Säffles kommunkoncern är inte en äkta koncern i aktiebolagslagens mening. Skatte- och värderingsregler gäller inte för kommunkoncerner. Det går inte att summera respektive bolags resultat med kommunens och få fram koncernresultatet. Genom en särskild metod bearbetas respektive bolags redovisning innan den sammanställs i en gemensam koncernredovisning. Samtliga interna mellanhavanden mellan bolagen och kommunen elimineras så att endast de för den gemensamma koncernen externa intäkterna och kostnaderna tas med. Den sammanställda redovisningen ska visa just helhetsperspektivet.

### Kommunföretag i Säffle AB

Kommunföretag i Säffle AB har till uppgift att äga och förvalta aktier i dotterföretag inom Säffle kommun samt i egen regi eller via dotterföretag förvalta fastigheter, främja lokal teknikutveckling eller därmed förenlig verksamhet. Koncernens resultaträkning visar en omsättning på 207 Mnkr år 2020 vilket är något mer än 2019. Resultatet efter finansiella poster blev 13 Mnkr jämfört med 14 Mnkr år 2019.

### Säfflebostäder AB

Säfflebostäder AB (SäBo AB) är ett allmännyttigt bostadsbolag som äger och förvaltar bostäder och lokaler i Säffle kommun. Bolaget förvaltar även merparten av Säffle kommuns fastigheter, såsom verksamhetslokaler och industrilokaler. Säfflebostäder AB ska förvalta sitt bestånd effektivt och förädla fastigheterna väl. Bolaget ska även erbjuda ett varierat bostads- och lokalutbud av god kvalitet och med konkurrenskraftiga priser.

SäBo AB:s fastigheter finns i Säffle tätort, Svanskog, Värmlands Nysäter och i Värmlandsbro. Bolaget har som mål att anpassa lägenhetsbeståndet efter den efterfrågan som finns.

SäBo AB strävar hela tiden efter att tillmötesgå befintliga och nya kunders krav och önskemål i kombination med hållbart byggande.

### Forskningen i Säffle AB

Forskningen i Säffle AB ska äga, förvalta och utveckla attraktiva, resurssnåla, sunda och prisvärda lokaler på marknaden. Bolaget ska därigenom aktivt medverka till att utveckla kommunen som en tilldragande näringslivsort. Bolaget äger tre fastigheter, Stenhuset 18 (Säffle Hälsocenter, f.d. hus 5), Roten 2 och Säffle 4:20 (f.d. Säffle 4:1, även kallat "Forskningen").

### Säffle kommunikation AB

Säffle Kommunikation AB ska inom Säffle kommun skapa förutsättningar för kommuninvånare, näringsliv och organisationer att nå möjlighet till modern kommunikation. Bolaget ska bygga, äga och förvalta IT-infrastrukturella anläggningar för kommunikation och medverka till goda förutsättningar för marknadsmässigt nyttjande och därmed bidra till att utveckla Säffle som en IT-kommun i framkant.

### Säffle Kedjan 2 AB

Säffle Kedjan 2 AB ska äga, förvalta och utveckla attraktiva, resurssnåla, sunda och prisvärda lokaler inom fastigheten Säffle Kedjan 2. Bolaget ska därigenom aktivt medverka till att utveckla kommunen som en tilldragande näringslivsort. Bolagets verksamhet ska ske utifrån affärsmässiga och långsiktigt ekonomiskt hållbara principer. Fastigheten är till stora delar fylld med hyresgäster.



## 1.3 VIKTIGA FÖRHÅLLANDEN FÖR RESULTAT OCH EKONOMISK STÄLLNING

---

### Försvagad ekonomisk konjunktur

Säffle kommun är, som bidragstagare i det kommunala utjämningsystemet, mycket beroende av den allmänna konjunkturen i riket. Konjunkturinstitutet gör fyra bedömningar av det ekonomiska läget om året. Nedanstående text bygger på institutets bedömning i december 2020 kompletterat med indikationer från månadsstatistiken i januari 2021.

Konjunkturinstitutet konstaterade i december att den andra vågen av pandemins smittspridning innebär att den ekonomiska återhämtningen bryts det fjärde kvartalet år 2020. Massvaccineringen som påbörjas 2021 innebär dock att återhämtningen tar fart igen det andra kvartalet. Lågkonjunkturen förblir ändå djup under 2021 och arbetslösheten bedöms uppgå till i genomsnitt 9 procent.

Konjunkturinstitutet konstaterar dock att de offentliga finanserna fortfarande är starka trots den mycket expansiva finanspolitik som varit under 2020 för att stödja ekonomin under pandemin och de rekordstora budgeterade åtgärderna för 2021. Om konjunkturen av någon orsak skulle utvecklas betydligt sämre än prognostiserat finns det därför fortfarande ett stort manöverutrymme för att stödja ekonomin med ytterligare offentliga medel 2021.

Den andra vågen av smittspridning i Sverige har inneburit att påbuden om social distansering åter har skärpts, vilket har en återhållande effekt på efterfrågan. Omsättningen i framför allt handeln har vänt nedåt igen efter att den andra vågen av smittspridning tagit fart, även om en viss uppgång noterades i början av december. Fallande konsumtion leder till att BNP-tillväxten dämpas till 0,3 procent det fjärde kvartalet och att återhämtningen i den svenska ekonomin bryts. Konjunkturinstitutet menade dock i december att utsikterna för att återhämtningen kommer igång igen 2021 är goda. Produktionsplanerna inom industrin var t.ex. något högre än normalt. En förutsättning är dock att vaccinationerna går enligt plan. Smittspridningen antas vara fortsatt relativt stor under inledningen av 2021 och skärpta restriktionerna väntas därmed ligga kvar för att sedan fasas ut i takt med att smittspridningen avtar. Konjunkturinstitutet bedömer att BNP-tillväxten är fortsatt dämpad det första kvartalet och att det dröjer till andra kvartalet innan återhämtningen tar fart igen. Trots återhämtningen förblir lågkonjunkturen djup 2021 och arbetslösheten väntas fortsatt uppgå till i genomsnitt 9 procent. Osäkerheten är dock större än normalt.

För Säffle är konjunkturavmattningen bekymmersam för såväl skatteintäkterna som för sysselsättningen/arbetslösheten i den egna kommunen. Tillsammans med grannkommunerna Åmål, Mellerud och Bengtsfors tillhör Säffle de sex kommunerna i västra Sverige som har högst arbetslöshet.

### Bekymmersam arbetsmarknad

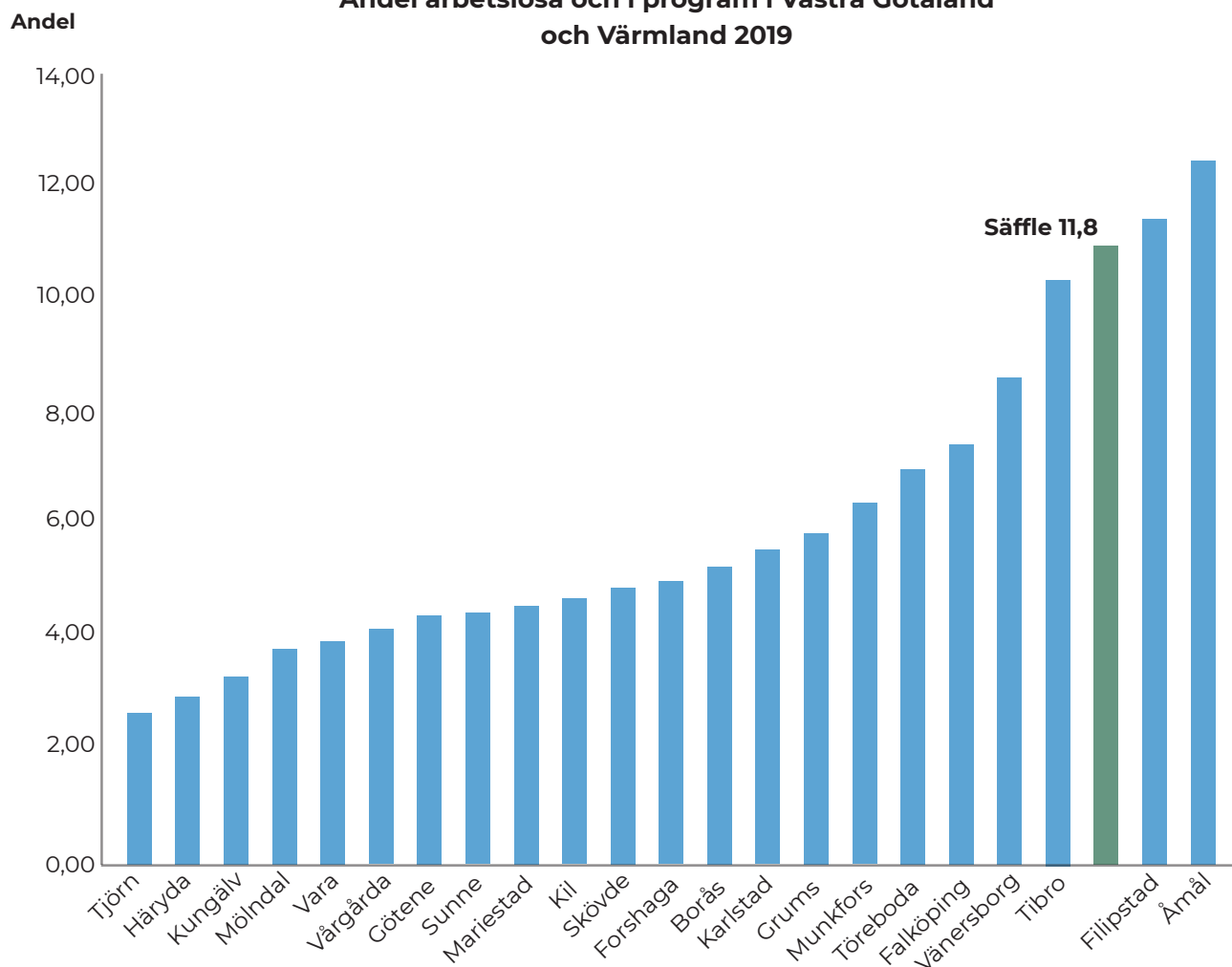
Arbetsförmedlingens statistik över arbetslösa visar tydligt att den konjunkturedgång som drabbade världen under slutet av år 2008 fortfarande har genomslag i Säffle kommun. Under det senaste året har pandemin med Coronaviruset dessutom påverkat hela samhället på ett eller annat sätt. Andelen arbetslösa och i program ökade åter i Säffle och i en stor del av landet. Före år 2009 var andelen personer utanför arbetsmarknaden i kommunen lägre än såväl i länet som i riket. Från och med år 2009 har Säffle högre arbetslöshet än såväl länet som riket. Den genomsnittliga arbetslösheten år 2020 var med 5,2 procent av den registerbaserade arbetskraften i åldrarna 16-64 år högre än föregående år, vilket fortsatt är betydligt högre i Säffle än i länet och riket som helhet. I länet ökade arbetslösheten från 3,8 procent till 4,8 procent och i riket ökade den från 3,7 procent till 4,9 procent.

Andelen i arbetsmarknadsprogram ökade från 6,2 procent till 6,6 procent av den registerbaserade arbetskraften i Säffle. I länet var motsvarande siffra 3,6 procent (3,1 procent) och även i riket 3,6 procent (3,2 procent). Av samtliga 65 kommuner i Västra götalandregionen och Värmland var det endast Åmål (13,7 procent), Bengtsfors (12,9), Filipstad (12,0 procent) och Trollhättan (11,9 procent), som hade högre andel av den registerbaserade arbetskraften öppet arbetslösa eller i program än Säffle (11,8 procent). Mellerud kommer med 11,4 procent öppet arbetslösa eller i program direkt efter Säffle i statistiken. Ungdomsarbetslösheten ligger 2020 på 18,2 procent (16,1 procent) av den registerbaserade arbetskraften. Här är det endast Åmål med 22,5 procent (17,1 procent) och Töreboda med 18,4 procent (17,7 procent) som har fler ungdomar i arbetslöshet eller program år 2020 i västra Sverige. I Värmland är den genomsnittliga andel ungdomar i arbetslöshet eller program 13,0 procent (9,6 procent) och i riket 11,6 procent (8,6 procent).

En av anledningarna till den höga arbetslösheten, är att utländskt ägda företag med hundratalet anställda flyttat verksamheterna, vid sina Säfflefilialer, utomlands de senaste åren. En ytterligare förklaring till den höga ungdomsarbetslösheten är relativt stor andel Säffleungdomar går ut grundskola och gymnasium utan fullständiga betyg.

Kommunen prioriterar sedan flera år tillbaka att arbeta med näringslivsbefrämjande åtgärder och att lägga resurser till skolan. För år 2020 har, som beskrivs inledningsvis, pandemin slagit kraftigt mot arbetsmarknaden i hela landet. Turism, restaurang och handelsnäringarna som sysselsätter många ungdomar har drabbats särskilt av de restriktioner som gäller för att minska smittspridningen.

## Andel arbetslösa och i program i Västra Götaland och Värmland 2019



### Långsiktig trend med minskande befolkning

Antalet invånare i kommunen minskar över tid. Flest invånare hade Säffle år 1970 då hela 20 234 personer var folkbokförda i kommunen. Sista december 2020 uppgick antalet invånare till 15 420 personer, vilket var en minskning med 35 personer sedan föregående årsskifte. Jämfört med de 50 år som gått sedan år 1970 har befolkningen minskat med 4 814 personer eller 23,8 procent. Med en minskande befolkning kommer utmaningar som minskande skatteintäkter och lägre andel av rikets samlade resurser genom den kommunala skatteutjämningen.

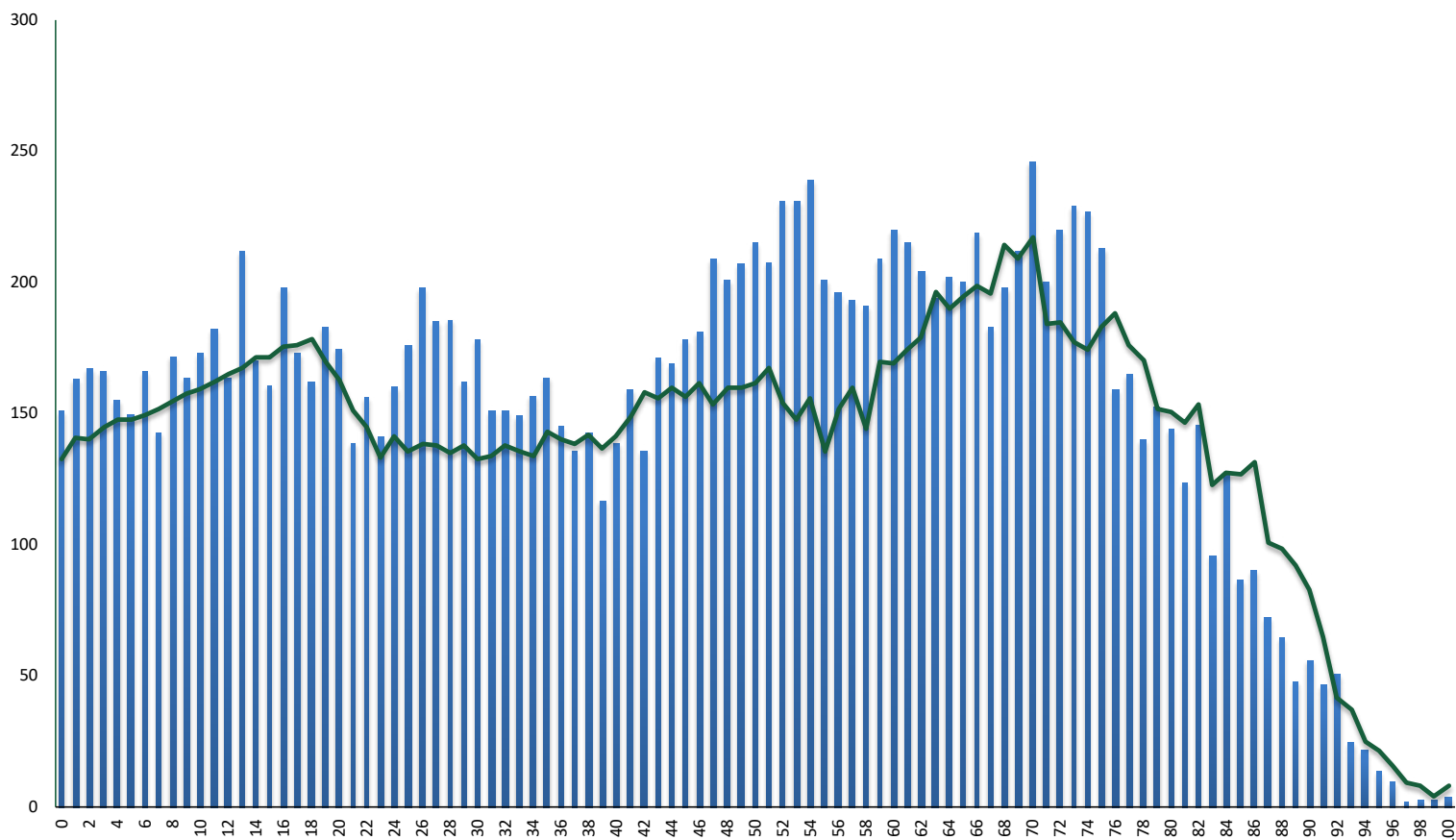
År 1980 hade befolkningen minskat med 1 250 personer till 18 984 – en genomsnittlig minskning med 125 personer om året. År 1990 hade Säffle kommun 17 979 invånare. Tio år senare hade befolkningen minskat med 1 340 personer till 16 639 invånare – en genomsnittlig minskning med 134 personer om året. År 2010 hade befolkningen minskat med 1 092 personer till 15 547 invånare – en genomsnittlig minskning med 109 personer om året. I och med den stora invandring som skedde till Sverige åren 2015 och 2016 ökade kommunens befolkning 2015-2017.

Enligt den befolkningsprognos som kommunen beställt beräknas folkmängden minska med ca 66 personer om året de närmaste 15 åren. Samtidigt väntas andel barn och ungdomar 0-19 år och andelen i arbetsför ålder 20-64 år att minska och andelen äldre öka. Antalet äldre kommer att öka mer kraftfullt från och med år 2023. År 2030 beräknas antalet 80-åringar och äldre ha ökat med ca 325 personer från dagens 1 250 till 1 575 personer. En ökning med hela 26 procent som kommer att ställa stora krav på omställning av den kommunala organisationen.

Kommunfullmäktige arbetar mycket aktivt med att ta beslut för att öka attraktiviteten för Säffle med omnejd som bostadsort. Ett kraftfullt investeringsprogram har sju satts de senaste åren med nya områden för villatomter, nytt hyreshus med ävläge, förnyelser av skolbyggnader, nytt gruppböende, ny simhall, ny bollhall, upprustade motionsspår, fiberanslutning för alla hushåll m.m.

## Befolkningens ålderssammansättning 2018 samt prognos 2034

Antal invånare i respektive åldersklass



Källa: Befolkningsprognos, Statisticon januari 2021

### Skolresultatens utveckling

Säffle har under flera år haft lägre skolresultat än många andra kommuner. Höjningen av skolresultaten har varit och är fortsatt starkt prioriterat från den politiska ledningen. En faktor som identifierades för 7-8 år sedan var att göra lärarjobben mer attraktiva genom att bland annat höja lönerna. Från år 2015 och fram till och med år 2018 lades särskilda riktade anslag till barn- och utbildningsnämnden för löneökningar utöver ordinarie ökning. Kommunfullmäktige har även valt att ge andra riktade tillskott till barn- och utbildningsnämnden under åren. Tillsammans med olika pedagogiska och andra utvecklings-satsningar gav det resultat och elevernas meritvärden från grundskolan steg. Tyvärr sjönk meritvärdena för år 2020 tillbaka till samma nivå som 2018. Från att år 2016 legat bland den lägre 1/4-delen av Sveriges kommuner till att 2019 ha ett genomsnittligt meritvärde strax över mitten.



#### Meritvärde efter årskurs 9, elever boende i Säffle kommun

	2020	2019	2018	2017
Meritvärde	213,0	222,0	213,0	215,0

## Väsentliga risker och osäkerhetsfaktorer

Identifierad risk	Beskrivning	Organisatorisk enhet	Hantering av risk
<i>Omvärldsrisk</i>			
Minskande befolkning	Befolkningsprognosen visar på en minskning av ca. 66 inv/år	Kommunstyrelsen	- Långsiktig finansiell planering och prioritering av verksamheten
Åldrande befolkning	Ökat behov av äldreomsorg – nya krav från nya generationer	Socialnämnden	-Nya arbetssätt och hjälpmedel för att möta ökande och annorlunda krav från brukare
		Kommunstyrelsen	-Prioriterings- och samordningsprocesser
Tomma lägenheter i allmännyttan	Minskande befolkning ger långsiktigt minskat behov av lägenheter	Säfflebostäder AB	- Planering och framförhållning kring utbud och efterfrågan - Underhållsplan för att skapa attraktiva bostäder
Färre arbetstillfällen inom kommunen	Svårigheter för exportindustrin kan medföra färre arbetstillfälle även hos underleverantörer	Kommunstyrelsen Forskningen i Säffle AB Säffle Kedjan AB	- Aktivt näringslivsarbete med att tillhandahålla mark och lokaler - Kontinuerlig dialog med Region Värmland kring kollektivtrafik och pendlingsmöjligheter
Förändrade köpmönster inom detaljhandeln	Handeln via internet och stormarknader ger färre kunder och tomma affärslokaler i centrum	Kommunstyrelsen	- Näringslivsarbete lyhört för detaljhandelns behov - Centrumutveckling för attraktivitet i utformning och evenemang
<i>Verksamhetsrisk</i>			
Åldrande befolkning	Ökat behov av äldreomsorg – nya krav från nya generationer	Socialnämnden	-Nya arbetssätt och hjälpmedel för att möta ökande och annorlunda krav från brukare
		Kommunstyrelsen	-Prioriterings- och samordningsprocesser
"Underhållsskuld" i kommunala lokaler	Svårt att ersätta pensionsavgångar utifrån kompetensbehov	Kommunstyrelsen Säfflebostäder AB	- Långsiktig underhållsplanering
Kompetensförsörjning	Handeln via internet och stormarknader ger färre kunder och tomma affärslokaler i centrum	Hela kommunkoncernen	- Deltagande i rekryteringsmässor - Attraktiva arbets-platser/ arbetsuppgifter
<i>Finansiell risk</i>			
Konjunkturen i Sverige	Sysselsättningen i Sverige med arbetade timmar påverkar skatteutjämning och intäkter	Kommunstyrelsen	- Resultats- och soliditetsmål som revideras och följs
Minskande befolkning	Befolkningsprognosen visar på en minskning av ca 70 inv/år – vilket leder till minskade skatteintäkter	Kommunstyrelsen	- Långsiktig finansiell planering och prioritering av verksamheten
Ränterisk	Ökad skuldsättning, 1 procent ökad ränta ger 3,6 Mnr i ökad kostnad	Kommunstyrelsen	- Diversifierade löptider på lånen enligt finanspolicyn - Investeringsgräns utifrån soliditetsmål
Finansieringsrisk	Likviditetsproblem under året	Kommunstyrelsen Säfflebostäder AB	- Medlemskapet i Kommuninvest med solidarisk borgen möjliggör lån - Finansiellt mål om en månads betalningsberedskap
Placeringsrisk	Kommunen har avsevärda medel avsatta för att mildra effekten av kommande pensionskostnader. En eventuell värdeminskning ökar behovet av att använda de årliga skattemedlen för kostnaden.	Kommunstyrelsen	- Placeringspolicy medför en diversifiering av risken för de placerade medlen. - En regelbunden matchningsanalys medför översyn av placeringsmodell - Användningen av flera olika placere diversifierar risken

## Omvärlds- och verksamhetsrisker

Den största risken för kommunen ur flera aspekter är den minskande befolkningen som samtidigt ändrar karaktär och blir äldre. Minskningen medför att skatteintäkterna blir lägre samtidigt som behoven inom äldreomsorgen ökar kraftigt. Minskningen inom skolverksamheten kommer inte fullt ut att kunna kompensera för de ökade behoven inom äldreomsorgen. Den minskande befolkningen medför även att den lokala detaljhandeln får färre kunder och fastighetspriserna inte hänger med i utvecklingen. Samtidigt minskar behovet av hyreslägenheter. Flera tomma lokaler är redan i verklighet i centrum. En trend som accentueras av det globala skeendet med internet- och externhandel.

Den kommande "boomen" av äldre med 325 fler 80-åringar och äldre inom 10 år innebär nya stora krav på den kommunala organisationen. Även om människor blir friskare och friskare högre upp i åldrarna kommer det rimligen inte att ske jättestora förändringar av behov och förväntningar under en så kort period som 3-10 år. Äldreomsorgen kostade 224 Mnkr under 2020, vilket motsvarar 16,5 procent av den totala bruttokostnaden för kommunens skattefinansierade verksamhet. Med den demografimodell som finns beslutad skulle resurstillsförseln till äldreomsorgen vara 55,7 mnkr. För Säfles del innebär det även tröskeeffekter i form av minst ett nytt, kanske två nya äldreboenden om inte hemtjänsten utökas kraftigt. De minskade volymerna inom förskola och grundskola kommer inte att kunna kompensera för övriga behov av ökade resurser.

Under många år hade kommunen en fastighetsverksamhet som inte hade resurser att genomföra periodiskt underhåll. En "underhållsskuld" byggdes upp. De senaste 10 åren har skulden sakta men säkert börjat betas av. En långsiktig underhållsplanering behöver genomföras.

Kompetensförsörjningen är en av de absolut viktigaste frågorna i en svensk kommun idag. När yngre familjer i allt större utsträckning vänder sig mot residensstädernas utbud av arbetstillfällen och bostäder blir konkurrensen om arbetskraften hårdare. När make/maka/partner arbetar i olika städer krävs bra kollektivtrafik och flexibla arbetsförhållanden. Kommunkoncernen arbetar idag med kompetensförsörjning på olika sätt. Arbetsuppgifterna som sådana behöver vara attraktiva utifrån utbildning, möjligheter till medbestämmande och egen utveckling o.s.v. Sedan gäller det att visa upp goda exempel på rekryteringsmässor m.m.

## Finansiella risker

Kommunens finanspolicy reviderades av kommunfullmäktige 2016-12-19. I policyn finns riktlinjer och regler kring finansverksamheten för kommunen och kommunkoncernen. Den kommunala koncernen och kommunen är exponerad för följande finansiella risker: ränterisk, finansieringsrisk, kredit- och likviditetsrisk samt marknadsvärdesrisk i finansiella placeringar.

## Ränterisk

Ränteriskerna har med Riksbankens lågräntepolitik blivit betydligt lägre än för 5-10 år sedan. Däremot har kommunkoncernens lånestock ökat som en följd av det ambitiösa investeringsprogram som genomförts.

Kommunkoncernens räntebärande skulder uppgick 2020-12-31 till 934 Mnkr (857 Mnkr), medan de räntebärande finansiella tillgångarna uppgick till 160 Mnkr (123 Mnkr). Den räntebärande nettoskulden uppgick därmed till 774 Mnkr (734 Mnkr) vid årets slut. Nettoskulden ökade med 40 Mnkr. Kommunens räntebärande skulder uppgick 2020-12-31 till 496 Mnkr (507 Mnkr), medan kommunens räntebärande finansiella tillgångar samtidigt uppgick till 160 Mnkr (123 Mnkr). För kommunen uppgick nettoskulden till 336 Mnkr (384 Mnkr).

Upplåningen inom den kommunala koncernen sker till både fast och rörlig ränta. Enligt finanspolicyn ska kommunfullmäktige varje år ta beslut om ramar för nyupplåning och omsättning av lån för det kommande budgetåret. Beslut om att ingå avtal om finansiell leasing fattas av kommunfullmäktige.

Enligt finanspolicyn bör lånen spridas på olika löptider. Den maximala tillåtna räntebindningstiden för enskilt lån är 10 år. För närvarande är den längsta kvarvarande löptiden på ett enskilt lån 65 månader. Den genomsnittliga kapitalbindningen var vid årsskiftet 24 månader och räntebindningen 22 månader. Den genomsnittliga räntenivån uppgick till 0,59 procent. En känslighetsanalys visar att en ränteökning med 1 procentenhet skulle medföra ökade kostnader för koncernen på 9,3 Mnkr och för kommunen på 5 Mnkr.

## Finansieringsrisk

Finanspolicyn konstaterar att kommunens goda kreditstatus medger flexibilitet i skuldsaneringen, vilket kan utnyttjas för att säkerställa låga finansieringskostnader. Skulderna bör spridas på olika löptider och olika motparter. Kommunen ska enligt finanspolicyn inte ta valutarisker varför endast lån i svensk valuta är tillåtna. Ränteswappar används ej. För upplåning av kortfristig och långfristig finansiering är endast Svenska staten, svenska kommuner och svenska regioner samt Institut med erforderliga tillstånd hos Finansinspektionen tillåtna. I praktiken används endast den upphandlade flödesmedelsbanken samt Kommuninvest för finansiering. Övriga banker avböjer i rådande ränteläge att lämna offert. Finanspolicyn stipulerar att kommunen minst ska ha tillgångar i likvida medel inklusive ej utnyttjade kreditlöften som motsvarar en betalningsberedskap på 30 betalningsdagar. Det definieras för närvarande som att kommunen ska ha en kassa på minst 45 Mnkr i likvida medel. Kommunen har idag inget upphandlat kreditlöfte hos flödesmedelsbanken. Likvida medel uppgick 2020-12-31 till 160 Mnkr varav bolagens del av koncernkontot uppgick till 91 Mnkr och kommunens till 69 Mnkr.

## Kredit- och likviditetsrisk

Kommunen får enligt finanspolicyn endast placera likviditet i likvida räntebärande fonder och inlåning. Tillåtna motparter för placering är hel- eller delägda bolag, Svenska staten, svenska kommuner och svenska regioner samt institut med erforderliga tillstånd hos Finansinspektionen. Kommunen har för närvarande endast likviditet placerad på flödesmedelskontona till nollränta.

## Pensionsförpliktelser

Kommunkoncernen har ett pensionsåtagande som uppgår till 419 Mnkr (417 Mnkr).

Kommunens pensionsskuld redovisas enligt blandmodellen, vilket innebär att den största delen av skulden tas upp som en ansvarsförbindelse utanför balansräkningen. Ur risksynpunkt är denna del av skulden lika viktig att beakta som den del som ligger som avsättning inom balansräkningen. Ansvarsförbindelsen inklusive löneskatt uppgick till 368 Mnkr (374 Mnkr).

Kommunfullmäktige har tidigare beslutat att 100 Mnkr av medlen från försäljningen av Säffle Elverk AB och Säffle Energi AB ska användas till att täcka en del av det framtida pensionsåtagandet. Det bokförda värdet (marknadsvärdet enligt LKBR 7:6) uppgick till 174 Mnkr (166 Mnkr) vid

årsskiftet. Då hade 11 572 tkr tagits ut från placeringarna i december i enlighet med Kommunfullmäktiges beslut om placeringspolicy och matchning från 2016. Skillnaden mellan ansvarsförbindelsens storlek och marknadsvärdet på placeringarna (förvaltade pensionsmedel) kallas återlåning. För 2020 uppgick det beloppet till 194 Mnkr (209 Mnkr), vilket är en minskning med 14 Mnkr eftersom placeringarnas marknadsvärde ökat i och med att världens börser ökat marginellt under året samtidigt som pensionsförpliktelsen långsamt minskar.

Kommunen följer RKR R10 från Rådet för kommunal redovisning gällande värdering och upplysningar om kommunens pensionsförpliktelser. Upplysningar om förpliktelsen finns i not 22.

Belopp i Mnkr.	Kommunkoncernen		Kommunen	
Pensionsförpliktelse	2020	2019	2020	2019
<b>Total pensionsförpliktelse i balansräkningen</b>				
a) Avsättning inkl. särskild löneskatt	19	20	19	19
b) Ansvarsförbindelse inkl. särskild löneskatt	368	374	368	374
Pensionsförpliktelse som tryggats i pensionsförsäkring	27	25	27	23
Pensionsförpliktelse som tryggats i pensionsstiftelse	-	-	-	-
<b>Summa pensionsförpliktelser (inkl. försäkring och stiftelse)</b>	<b>419</b>	<b>418</b>	<b>419</b>	<b>416</b>
<b>Förvaltade pensionsmedel – marknadsvärde</b>				
<b>Totalt pensionsförsäkringskapital</b>	2	2	2	2
- varav överskottsmedel	2	2	2	2
<b>Total kapital pensionsstiftelse</b>		-		-
Finansiella placeringar avseende pensions-medel (egen förvaltning genom diskretionärt uppdrag hos bank/försäkringsbolag)	174	166	174	166
<b>Summa förvaltade pensionsmedel</b>	<b>174</b>	<b>168</b>	<b>174</b>	<b>166</b>
<b>Finansiering</b>				
<b>Återlånade medel</b>	<b>194</b>	209	194	208
<b>Konsolideringsgrad</b>			41,5%	39,9%



## 1.4 HÄNDELSER AV VÄSENTLIG BETYDELSE

---

Av 11 kap. 3 och 12 §§ LKBR följer att förvaltningsberättelsen ska innehålla upplysningar om sådana händelser av väsentlig betydelse för den kommunala koncernen och kommunen som har inträffat under räkenskapsåret eller efter dess slut.

Efter årets slut har det kommit till kommunens kännedom att Säffle kommun inte kommer få hela det statsbidrag som bokats upp under 2020 avseende vuxenutbildningen/Lärcenter. Istället för 6 Mnkr kommer endast 3,8 Mnkr att betalas ut. Det har även, efter årets slut, beslutats att socialnämnden blivit beviljade ersättning för merkostnader i samband med Covid 19 för december 2020 motsvarande 1,5 Mnkr. Då detta kommit till kommunens kännedom efter bokslutets upprättande kommer justering ske på 2021 års resultat.

## 1.5 STYRNING OCH UPPFÖLJNING AV DEN KOMMUNALA VERKSAMHETEN

---

### Mål och resurser

Säffle kommuns budgetprocess innebär att de övergripande förutsättningarna för verksamheten diskuteras på våren året före det aktuella verksamhetsåret.

I årsredovisnings – respektive budgetdialoger mellan nämnder/bolag och kommunstyrelsens arbetsutskott diskuteras måluppfyllnad och behov av resurser.

Här görs preliminära bedömningar och avvägningar. Kommunstyrelsen tar fram preliminära nettoramar utifrån det ekonomiska utrymmet och den dialog som varit.

Efter beredning av de preliminära budgetramarna tas ett definitivt beslut om kommunens totala budget av kommunstyrelse och kommunfullmäktige i juni.

I nämndernas/bolagens uppdrag ingår att anpassa de egna målen utifrån de fyraåriga fullmäktigemålen och de ekonomiska ramar som beslutats i juni för nästkommande år.

### Utvärdering och uppföljning

Lagen om kommunal bokföring och redovisning reglerar uppföljning och utvärdering av beslutade mål och riktlinjer: När årsredovisningen upprättas, ska en utvärdering göras av om målen har uppnåtts, och denna utvärdering ska redovisas i årsredovisningens förvaltningsberättelse.

Målen ska också följas upp i samband med tertialrapport och delårsrapport i den mån det är möjligt. För att underlätta utvärdering och uppföljning av målen har kommunen antagit särskilda regler som finns beskrivna i Riktlinjer för mål- och resultatstyrning.

Verksamhetens ekonomi följs upp och rapporteras till respektive nämnd/styrelse varje månad, varannan månad rapporterar nämnderna till kommunstyrelsen som i sin

tur rapporterar till kommunfullmäktige efter april, augusti (delårsbokslutet) och december (årsredovisningen).

Verksamhetsmålen följs upp samlat i delårsbokslut och årsredovisning.

### Årlig tidsplan för arbetet med resultatstyrning

Kommunstyrelsen fastställer varje år detaljerad tidsplan för kommunens/koncernens resultat och budgetprocess. Översikt över tidsplan för kommunens resultat- och budgetprocess se nästa sida.

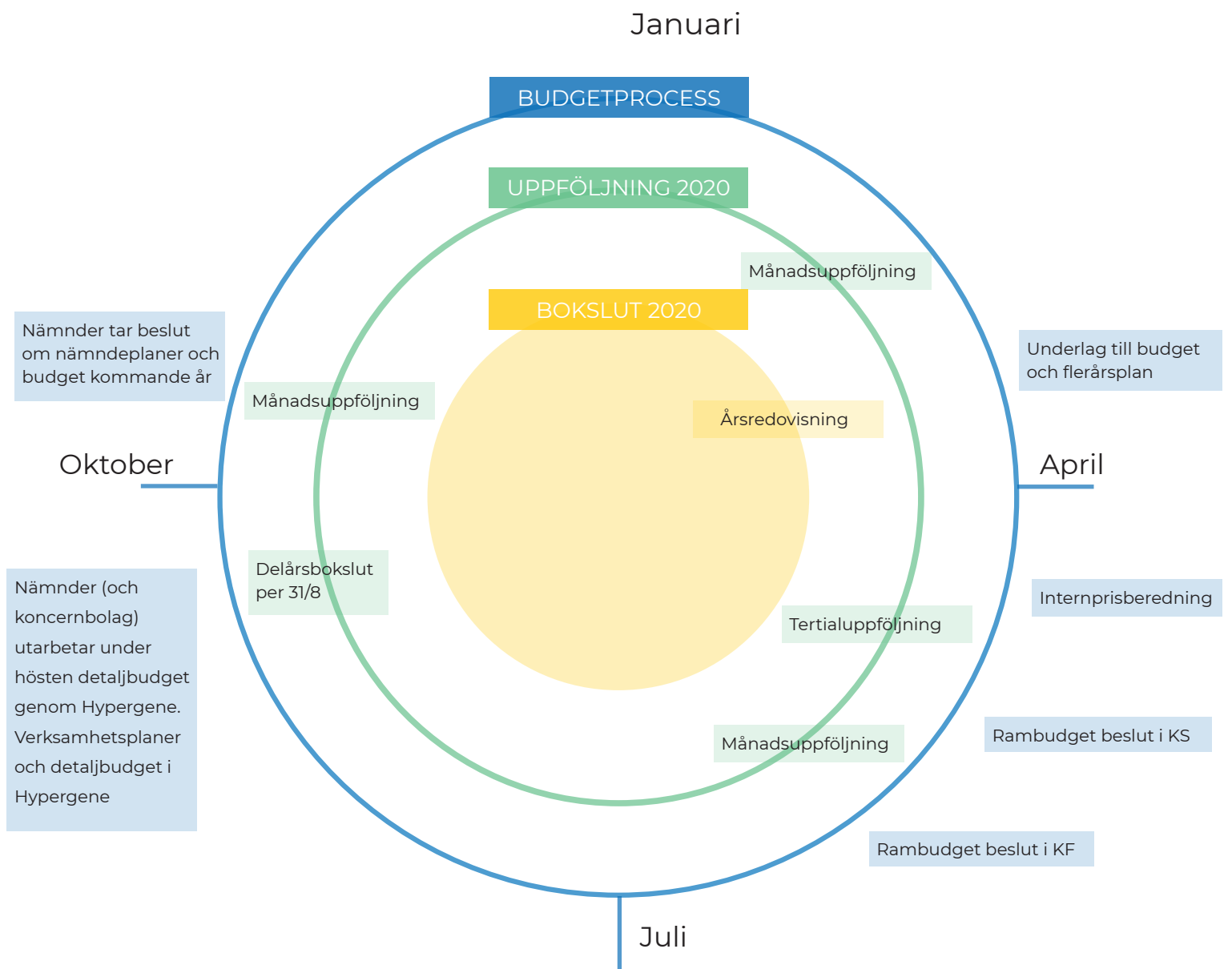
### Uppföljning

Verksamhetens ekonomi följs upp och rapporteras till respektive nämnd/styrelse varje månad, varannan månad rapporterar nämnderna till kommunstyrelsen som i sin tur rapporterar till kommunfullmäktige efter april, augusti (delårsrapporten) och december (årsredovisningen).

### Mål och uppföljning

Säffle kommuns modell för styrning av verksamheten bygger på en övergripande vision för hela Säffle som plats. I den modell som kommunfullmäktige i december 2017 beslutade om i samband med antagande av Riktlinjer för mål- och resultatstyrning bildar fullmäktigemålen länken mellan vision och nämnd/bolagsmål med tillhörande mått.





*Ovan årshjul beskriver ett normalår. 2020 tog kommunfullmäktige rambeslut i oktober med hänsyn till pandemin.*

# SÄFFLE KOMMUNS VISION

## Vision 2026

Säffle leder hållbar utveckling - Vi kan, Vi vill, Vi vågar

### EXTERNA FULLMÄKTIGEMÅL

Fullmäktigemålen är fyraåriga, strategiska, mål som ska ha dels ett externt perspektiv, dels ett internt perspektiv. De ska vara minst fem och maximalt åtta till antalet.

#### Externt perspektiv

Säffle kommun ska ha fullmäktigemål med ett externt perspektiv som tar sikte på att förbättra och utveckla kommunen som en ort att bo och leva i för kommunens olika intressenter. Med intressenter avses t.ex. invånare, brukare, besökare, elever, företag och organisationer.

Externa fullmäktigemål för 2019:

1. *Säffle kommun är en plats för alla*
2. *I Säffle kommun finns goda förutsättningar för det livslånga lärandet*
3. *I Säffle kommun kan alla försörja sig*
4. *Säffle kommun möjliggör det goda livet*

#### Internt perspektiv

Kommunen ska också ha mål med internt perspektiv som riktar sig till kommunen som organisation - vad ska organisationen kännetecknas av?

Interna fullmäktigemål för 2019:

5. *Säffle kommun har god kvalitet med fokus på hållbar utveckling*
6. *Säffle kommun har en långsiktig ekonomisk hållbarhet*
7. *Säffle kommun är en attraktiv arbetsgivare*

### Nämndmål och mått

Nämnd/bolagsmålen utarbetas utifrån kommunfullmäktiges beslutade fullmäktigemål. Målen ska vara ett- eller fleråriga med delmål per år. Dessa mål beslutas av respektive nämnd/styrelse senast i december varje år. Målen ska ta fasta på de intentioner och förväntningar på verksamheten som beskrivs i fullmäktigemålen- hur kan nämnden/bolagen bidra till att fullmäktigemålen uppfylls? Det är utifrån fullmäktigemålen som nämnd/bolagsmålen utarbetas. Varje mål ska ha ett eller flera mått som tydliggör när målet är nått. För att få en jämförelse med andra kommuner ska måtten företrädesvis hämtas från mätningar och undersökningar som genomförs i hela riket, t ex KKiK, Medborgaundersökningen eller andra liknande mätningar.

### Uppföljning av fullmäktigemål nämnd och bolagsmål

Säffle har, som många andra kommuner, utmaningar när det gäller bland annat rådande pandemi, befolkningsförändringar, arbetstillfällen, utbildningsresultat och möjlighet att erbjuda kommunal service.

Kommunens styrmodell med vision och fullmäktigemål tar fasta på behovet av förbättring och vill visa vägen framåt. Fullmäktigemålen är skrivna i ett önskat läge. I årsredovisningen visar uppföljningen av målen ett utfall vid årsskiftet. Nämnd/bolagsmålen beskriver i många fall processer som är delmål för att nå fullmäktigemålen. Uppföljningen av fullmäktigemålen kan därmed visa på ”grönt” för att processerna pågår och delmålen nås, även om det önskade läget inte är nått på flera år.

### Riktlinjer för mål- och resultatstyrning

- *Minst 75 % av nämndmålen är uppfyllda = KF-målet är uppfyllt (GRÖNT)*
- *Mellan 25 % och 74 % av nämndmålen är uppfyllda = KF-målet är delvis uppfyllt (GULT)*
- *Mellan 0 och 24 % av nämndmål är uppfyllda = KF-målet är inte uppfyllt (RÖTT)*

*%\* = Antal nämndmål som är uppfyllda vid årets slut delat med antalet nämndmål som berör varje fullmäktigemål*

*Trend \* = Antal nämndmål som har en positiv trend vid årets slut*

MÅL	UTFALL 2019	%	TREND	UTFALL 2020	%	TREND
<b>Fullmäktigemål 1</b> Säffle kommun är en plats för alla	Delvis uppfyllt	(6/11)* 55%	(6/11)* 55%	Delvis uppfyllt	(8/12)* 67%	(8/12)* 67%
<b>Fullmäktigemål 2</b> I Säffle kommun finns goda förutsättningar för det livslånga ärendet	Helt uppfyllt	(10/10)* 100%	(9/10)* 100%	Delvis uppfyllt	(7/10)* 70%	(5/10)* 50%
<b>Fullmäktigemål 3</b> I Säffle kommun kan alla försörja sig	Helt uppfyllt	(14/17)* 82%	(13/17)* 76%	Delvis uppfyllt	(7/15)* 47%	(10/15)* 67%
<b>Fullmäktigemål 4</b> Säffle kommun möjliggör det goda livet	Delvis uppfyllt	(11/16)* 69%	(10/16)* 63%	Delvis uppfyllt	(7/15)* 47%	(8/15)* 53%
<b>Fullmäktigemål 5</b> Säffle kommun har god kvalitet med fokus på hållbar utveckling	Helt uppfyllt	(10/13)* 77%	(9/13)* 70%	Delvis uppfyllt	(10/14)* 71%	(5/14)* 36%
<b>Fullmäktigemål 6</b> Säffle kommun har en långsiktig ekonomisk hållbarhet	Delvis uppfyllt	(6/12)* 50%	(7/12)* 58%	Delvis uppfyllt	(6/12)* 67%	(11/12)* 92%
<b>Fullmäktigemål 7</b> Säffle kommun är en attraktiv arbetsgivare	Delvis uppfyllt	(6/9)* 67%	(7/9)* 78%	Delvis uppfyllt	(5/9)* 56%	(5/9)* 56%

Tabellen ovan påvisar att fullmäktigemålen delvis bedöms vara uppfyllda vilket är något sämre än för 2019. Påverkande orsaker är pågående pandemi och att omfattande kostnadseffektiviseringar genomförts inom vissa verksamheter.

Till bedömningen har även en trenduppskattning gjorts i syfte att se om det är en förbättring över tid eller inte. Sammantaget är bedömningen att måluppfyllelsen för 2020 är god vid årets slut utifrån de nämnd- och bolagsmål som är beslutade att gälla för 2020.

Säffle kommun bedöms ha en god ekonomisk hushållning där resultaten i verksamheten för 2020 är något sämre än 2019, medans de ekonomiska delarna har stärkts. Trenden för ökad måluppfyllelse inom målperioden 2020-2023 bedöms sammantaget som positiv.

Det finns fortsatt en stor utmaning för att utveckla en god måluppfyllelse över tid. Planerade insatser och aktiviteter tar i vissa delar tid att få effekt på fullt ut. Dessutom finns det utvecklingsbehov vad gäller mål- och måttformulering och hur och med vilka metoder måluppfyllelsen ska mätas. Med utmanande fleråriga fullmäktigemål beslutade av kommunfullmäktige och med nämnd/bolagsmål för verksamheten som utgör bedömningsgrund kan inte måluppfyllelsen vara på topp inom samtliga områden över tid. I så fall skulle inte målen vara utmanande och därmed sakna funktion.

Nedan redovisad måluppfyllelse är en sammanfattning av genomförd budgetdialog den 18 februari där koncernens samtliga presidier och förvaltningsledningar deltog. Mer detaljerad information återfinns i nämnd och styrelsebilagorna.

### Externa fullmäktigemål

Fullmäktigemål 1: Säffle kommun är en plats för alla. Säffle kommun har ett förhållningssätt där alla människor är lika mycket värda och vi ska hitta en god balans mellan kommunens service och de individuella behoven oavsett vem du är eller var du bor i kommunen.

Det handlar om varje människas valfrihet och rätt att få leva sitt liv som de själva önskar och delta i samhället på lika villkor. Genom möjligheter till inflytande tar Säffle kommun åsikter på allvar och tillåter en öppen process inför beslut och aktiviteter.

#### Fullmäktigemål 1

#### Status

Säffle är en plats för alla



#### Måluppfyllelse 2020

Måluppfyllelsen är i jämförelse med 2019 bättre och delvis uppfyllt då 67 % (55 % 2019) av nämnd- och bolagsmålen som utgör mått för fullmäktigemålen är helt uppfyllda. Nämnder och bolag bedömer trenden för fortsatt ökad måluppfyllelse som positiv.

#### Positiva händelser

- *Daglig kommunikation pågår i sociala medier som har ökat påtagligt under året i samband med Covid-19. Gäller såväl Facebook som Instagram*
- *En undersökning gjordes av en mediaanalysbyrå av offentlig verksamhets kommunikation under Covid-19. Mätningen avsåg spridning och gensvar på kommunikationen. Säffle placerade sig i undersökning på plats 1 av landets samtliga kommuner*
- *Koncernen har rönt stora framgångar och placerat sig som nr 1 bland Sveriges kommuner och nr 10 bland 3 miljoner Facebooksidor i landet avseende förmåga att sprida information och skapa engagemang*
- *Kommunen har passerat över 13 000 följare av Facebooksidan vilket gör den till en av de fem största kommunsidorna i Sverige i relation till antalet kommuninvånare*
- *Hög aktivitet byggverksamheten*
- *Bra dialog med hyresgäster*

#### Utmaningar för ökad måluppfyllelse 2021

Koncernen har stor fokus på ökat inflytande, tillgänglighet och valfrihet genom att:

- *Se alla invånare som en möjlighet för Säffle att bli en socialt hållbar och framgångsrik kommun*
- *Utveckla den lokala demokratin genom ett öppet förhållningssätt exempelvis genom fortsatt utveckling av kommunikation och dialog på sociala medier*

- *Samarbeta och samtala med enskilda, föreningar och företag i syfte att ge invånarna möjligheter till insyn och inflytande avseende koncernens service, beslut och verksamhet*
- *Utvecklingen av fibernät fortsätter där alla hushåll och företag i Säffle kommun erbjuds möjlighet att ansluta sig till Säffle Fibernät i syfte att medverka till en enklare service och vardag för kommuninvånarna*
- *Arbeta vidare med kommunens översiktsplan avseende landsbygdsutveckling i strandnära läge (LIS) och revidering av Säffle stads gestaltungsprogram*
- *Synpunkter, klagomål och avvikelser ska behandlas på ett bra sätt och leda till förbättringar*

#### Covid-19 pandemins påverkan

Pandemin har tvingat organisationen att planera- och ställa om stora delar av verksamheten, vilket fått en negativ effekt på flera av koncernens kärnverksamheter.

Vårmarknaden och även höstmarknaden har ställts in, liksom övriga arrangemang där dialog hade varit lämplig att genomföra. Däremot har kommunen utgjort ett stöd i oplanerade verksamhetsdialoger med invånare och gör så fortsatt under resterande del av året.

#### Fullmäktigemål 2: I Säffle kommun finns goda förutsättningar för det livslånga lärandet

Med goda uppväxtvillkor, bra lärmiljöer, och hjälp till rätta vägval för alla prioriterar Säffle kommun kunskaper och färdigheter, utbildning av hög kvalitet, för barn, unga och vuxna som behöver utbilda sig.

#### Fullmäktigemål 2

#### Status

I Säffle kommun finns goda förutsättningar för det livslånga lärandet



#### Måluppfyllelse 2020

Måluppfyllelsen är i jämförelse med 2019 sämre och delvis uppfyllt då 70 % (100 % 2019) av nämnd- och bolagsmålen som utgör mått för fullmäktigemålen är helt uppfyllda. Nämnder och bolag bedömer trenden för fortsatt ökad måluppfyllelse som positiv.

#### Positiva händelser

- *Personalen på utbildningssidan har gjort ett jättejobb och hela tiden haft stort fokus på flexibla och konstruktiva lösningar för att nå målen så långt det varit möjligt utifrån rådande pandemi*
- *Fortsatt höga siffror avseende trivsel i våra skolor*
- *Byggnation av ny sarskola startar och beslut om Svanskogs förskola och skola*
- *Beslut om ett center för ungas och vuxnas lärande*
- *Utvecklad digital kompetens i verksamheterna (indirekt och direkt kopplat till COVID)*

## Utmaningar för ökad måluppfyllelse 2021

Koncernen har stor fokus på goda uppväxtvillkor, bra lärmiljöer, och hjälp till rätta vägval för alla prioriterar Säffle kommun kunskaper och färdigheter, utbildning av hög kvalitet, för barn, unga och vuxna som behöver utbilda sig genom att:

- *Medverka till en god skolmiljö där trygghet och studiero prioriteras*
- *Erbjuda och möjliggöra olika lärmiljöer via digital teknik*
- *Medverka till såväl det formella som informella lärandet för alla*
- *Medverka till rätta vägval och utbildning genom förvaltningsövergripande samverkan och samarbete*
- *I samverkan med olika samarbetspartners stödja människor i deras behov*
- *Medverka till att följa skollagens skrivningar om särskilt stöd utifrån nya budgetförutsättningar, vilket är en mycket stor utmaning*
- *Komma ikapp "utbildningsskulden" med anledning av pandemin vilket kommer att kosta kraft och resurser av organisationen*
- *Utveckla ett center för ungas och vuxnas lärande vilket är en utmaning med starka kulturer*
- *Ständigt matcha den minskande demografin med många olika enheter inom skolan*
- *Jobba för att behålla elever i kulturskolan över tid*
- *Antalet aktiva barnlåntagare i biblioteksverksamhet ska öka igen vilket minskat med 50% under 2020*

## Covid-19 pandemins påverkan

Kommunen har arbetat intensivt för att barn och elever skulle känna sig trygga i skolan under pandemin. Merparten av gymnasieutbildningen och vuxenutbildningen genomfördes på distans från mitten på mars. Utbildningsverksamheten inom räddningstjänsten är stoppad på grund av pandemin.

Information om kommunala yrken till högstadielärover har på grund av pandemin tyvärr nedprioriterats.

Många program på biblioteket har ställts in eller flyttats fram till senare delen av hösten. Ungdomens hus har ställt om sin verksamhet från öppen- och gruppverksamhet till uppsökande verksamhet och bokade enskilda samtal.

Fullmäktigemål 3: I Säffle kommun kan alla försörja sig Som aktiv samhällsutvecklare medverkar Säffle kommun till sysselsättning för alla genom att samarbeta med olika aktörer i arbetsmarknadsfrågor.

Säffle kommun ger alla möjligheter att utifrån sin egen förmåga kunna klara sig på egen hand och påverka sitt eget liv. Det går snabbt och smidigt att pendla och resa in och ut från Säffle kommun.

## Måluppfyllelse 2020

Måluppfyllelsen är i jämförelse med 2019 sämre och delvis uppfyllt då 47 % (82 % 2019) av nämnd- och bolagsmålen som utgör mått för fullmäktigemålen är helt uppfyllda. Nämnder och bolag bedömer trenden för fortsatt ökad måluppfyllelse som positiv.

## Positiva händelser

- *Näringslivsutveckling, plats 37 i Svensk näringslivsranking (2019 plats 46, 2018 plats 52)*
- *100-tal feriearbetare*
- *Stark utveckling av vuxenutbildning, särskilt yrkes Vux mot industri och el*
- *Framsteg i samarbetet mellan socialtjänsten och skolan, både i arbetet med barn och unga och försörjningsstöd*
- *Projektet heltidsanställda inom socialtjänsten har medverkat till en ökning av heltidsanställningarna inom vård och omsorg*

## Utmaningar för ökad måluppfyllelse 2021

Koncernen har stor fokus på arbetet med att medverka till att alla kan försörja genom att:

- *Öka måluppfyllelsen inom alla utbildningsområden i syfte att skapa formell kompetens då det är en hård konkurrens på arbetsmarknaden*
- *Jobba för fler företagsetableringar som ökar förutsättningarna för invånarna i Säffle kommun att etablera sig på arbetsmarknaden*
- *Genomföra olika kommunala insatser som ökar förutsättningarna för invånarna i Säffle kommun att etablera sig på arbetsmarknaden*
- *Arbetslösheten - försörjningsstöd*
- *Mark för industri*
- *Medverka till lösningar på näringslivets behov av verksamhetslokaler*
- *Erbjuda olika typer praktikplatser med mera*

## Covid-19 pandemins påverkan

Pandemin har haft en negativ inverkan på en redan utmanad lokal arbetsmarknad.

Fler personer i arbetslöshet och troligen fler i behov av försörjningsstöd.

Ungdomens hus flyttade sin verksamhet till uppsökande aktiviteter utomhus i syfte att ett positivt sätt coacha unga i deras livssituation och framtid.

Gymnasiet och det vuxna lärandet har till stor del skett på distans.

## Fullmäktigemål 3

## Status

I Säffe kan alla försörja sig



Fullmäktigemål 4: Säffle kommun möjliggör det goda livet

Säffle kommun möter människor och deras behov där de befinner sig i livet med trygghet, värme och nyfikenhet.

Säffle kommun skapar i samverkan med andra aktörer ett hållbart samhälle med god folkhälsa, trygga och attraktiva boendemiljöer, goda kommunikationer, goda fritidsmöjligheter, hög tillgänglighet och närhet till god vård och omsorg.

#### Fullmäktigemål 4

#### Status

Säffle kommun möjliggör det goda livet



Måluppfyllelse 2020

Måluppfyllelsen är i jämförelse med 2019 sämre och delvis uppfyllt då 47 % (69 % 2019) av nämnd- och bolagsmålen som utgör mått för fullmäktigemålen är helt uppfyllda. Nämnder och bolag bedömer trenden för fortsatt ökad måluppfyllelse som positiv.

Positiva händelser

- *Stora satsningar har genomförts inom fritidsverksamheten där både simhall och bollhall är nyproducerade i syfte att ge en kvalitativ service och tillgodose olika intressenters behov.*
- *Ökad nöjdhet grönområden och natur samt gator och vägar*
- *Räddningsregion Bergslagen bildad*
- *Ökat antal besökare på spår och leder och fler har upptäckt friluftslivet. Parker och badplatser välbesökta. Isbanor, grillplatser har iordningställts*
- *Nya cykelleder från Tegnerområdet till Duse udde och tillgänglighetsanpassning Brosjön färdigställd*
- *LIS-planen färdigställd*
- *Mer uthyrt och liv på Perssons gränd*
- *Utveckling Säffle Hälsocenter*
- *Trygghetsröjning, bänkar o bord; Tegner, Höglunda och Värmlandsbro*
- *Förbättrade resultat i mätningen "Årets friluftskommun" plats 68 av 231 kommuner*

Utmaningar för ökad måluppfyllelse 2021

Koncernen har stor fokus på att möjliggöra det goda livet genom att:

- *Bryta den negativa befolkningsutvecklingen*
- *Matcha tidigare utskrivningar från sjukhus vilket genererar omfattande behov inom hemtjänsten*
- *Då äldre kurvan ökar organisera för omfattande behov, personaltäthet, tillgängligt boende, hjälpmedel, kompetens*
- *Organisera för behov av särskilt boende inom äldreomsorg 2024-2025*
- *Organisera för behov av gruppboende inom LSS*
- *Utveckla trygghetsskapande miljöer i samarbete med främst polisen men även andra aktörer*

- *I samverkan och samarbete medverka till en god centrumutveckling (FÖP, centrala byggrätter, investeringar mm)*
- *Skapa mark för attraktiva småhusomter i Säffle stad*
- *Skapa en god kommunal service till våra invånare och besökare*
- *Väcka intresse för ett rikt och varierat kulturliv för alla invånare och besökare*
- *Samordna individuella insatser i syfte att ge bra vård och stöd till de enskilda*
- *Kommunernas parker, grönområden, skogar samt områden för friluftsliv ska upplevas som attraktiva och trygga att vistas i*
- *Kommunala gator, gång- och cykelbanor ska upplevas trygga och ha god framkomlighet för alla*
- *Förbättra/utveckla gång- och cykelvägnätet för att uppmuntra till ökad rörelse och cykel användning*
- *Ha en effektiv miljö- och hälsoskyddstillsyn*
- *Utveckla Säffle Hälsocenter till det självklara valet vid nyetableringar inom hälsa och sjukvård*
- *Lägenhetsbeståndet anpassas utifrån det behov och den efterfrågan som finns*
- *Skapa möjligheter genom fibernätet att leva och arbeta på den plats man befinner sig*

Covid-19 pandemins påverkan

Situationen har medverkat till att kulturarrangemang, biblioteksverksamhet, mötesplatser, öppna kvällar på UH, bio mm är saknade av många och påverkar folkhälsan negativt.

Situationen med den ökande pandemin ställde inledningsvis stora krav på flera verksamheter då det var brist på skyddsutrustning vilket ställde stora krav på en snabb anskaffning.

Covid-19 driver fibernätutvecklingen vidare.

## Interna fullmäktigemål

Fullmäktigemål 5: Säffle kommun har god kvalitet med fokus på hållbar utveckling

Vi har fokus på uppdrag och resultat.

Genom effektiva arbetsmetoder skapas värde för invånare, brukare och andra intressenter. Inre processer identifieras och utvecklas löpande i samverkan med elever, kunder, brukare och samverkanspartners.

I alla frågor och inför alla politiska beslut ska Säffle kommun ta ekonomiska, sociala och miljömässiga hänsyn. Vår uppföljning säkerställer att vi använder våra resurser på bästa sätt.

### Fullmäktigemål 5

### Status

Säffle kommun har god kvalitet med fokus på hållbar utveckling



Måluppfyllelse 2020

Måluppfyllelsen är i jämförelse med 2019 något sämre och delvis uppfyllt då 71 % (77 % 2019) av nämnd- och bolagsmålen som utgör mått för fullmäktigemålen är helt uppfyllda. Nämnder och bolag bedömer trenden för fortsatt ökad måluppfyllelse som positiv.

Positiva händelser

- *Verksamheterna har ställt om till pandemiläge på ett flexibelt och bra sätt.*
- *Koncernen arbetar med systematisk mål- och resultatstyrning. Genom ett effektivt och transparent arbetssätt medverkar alla till god måluppfyllelse och ett gott arbetsklimat.*
- *Inom äldreomsorgen är 95 % nöjda med insatsen hemtjänst. 99 % nöjda med bemötandet i hemtjänst*
- *Inom miljö och byggsidan är det fortsatt hög servicenivå, korta handläggningstider*
- *Utveckling miljö (kartläggning luft, livsmedel, inventering små avlopp)*
- *Kommunen håller på att införa ett nytt ärendehanteringssystem*
- *Kommunen har en ny telefonplattform*
- *Nytt miljötillstånd Östby - uppdaterat till dagens krav*
- *Hög nöjdhet VA(vatten och avlopp)/sophämtning*
- *Minskad mängd käril- och säckavfall*
- *Förberedelse inför utsortering matavfall år 2022*
- *Fritidsbanken - insamling Östby*

Utmaningar för ökad måluppfyllelse 2021

Koncernen har stort fokus på att arbetet med att utveckla en god kvalitet med fokus på hållbar utveckling genom att:

- *I samverkan utveckla en rättssäker och effektiv förvaltning med bra arbetsmetoder och uppföljningsrutiner som skapar välunderbyggda beslutsunderlag och ger en god service*

- *Verka för hållbart byggande och förvaltning av koncernens fastigheter där stort fokus ligger på miljömässiga och klimatsmarta lösningar*
- *Bibehålla/öka nöjdhet avseende Säffles vatten- och avloppsverksamhet, nöjdhet med renhållning och sophämtning samt att lokalvården ska bedrivas miljövänligt, effektivt och kundvänligt*
- *Fortsatt utveckling av koncernperspektivet*
- *Kravet på digitalisering genererar utmaningar ur många olika perspektiv*
- *Upphandling av ekonomisystem och beslutsstödsystem*
- *Införande av ett nytt ärende- och dokumenthanteringssystem inom hela kommunen*
- *Utveckla nya sätt att arbeta med koncernens fastigheter*
- *Matcha ökade miljöutmaningar*
- *Matcha ökad juridik/mycket lagändringar inom miljö och byggsidan*
- *Underhållsbehov och energioptimering inom fastighetsförvaltningen*
- *Förberedelser inför utsortering matavfall år 2022*

Covid-19 pandemins påverkan

Verksamheten genomförde ett stort antal anpassningar och förbättringar för att bekämpa smittspridningen såsom stängning av äldreboenden 2 veckor före regeringsbeslut, tätt samarbete med kommunens upphandlare, samt uppdatering och anpassning av rutiner. Det ledde till att smittspridningen under 2020 varit låg i jämförelse med många andra kommuner.

Förseningar inom hela kommunen i olika utvecklingsprojekt. Högt tryck på fiberanslutningar har medfört att förvaltningsåtgärder försenats.

Fullmäktigemål 6: Säffle kommun har en långsiktig ekonomisk hållbarhet

Säffle kommun ska med god kvalitet hushålla med resurser så att dagens och framtida generationer får sina behov tillgodosedda. Lagstiftningen talar om god ekonomisk hushållning ur två perspektiv:

1. *I det finansiella perspektivet säkerställs att räkenskaperna lämnar ett överskott som gör det möjligt att även i framtiden producera service på nuvarande nivå. Kommunen fastställer finansiella mål.*
2. *I det verksamhetsmässiga perspektivet ställs krav på att pengarna används till rätt saker och att de utnyttjas på ett effektivt sätt.*

### Fullmäktigemål 6

### Status

Säffle kommun har en långsiktig ekonomisk hållbarhet



## Måluppfyllelse 2020

Måluppfyllelsen är i jämförelse med 2019 bättre och delvis uppfylld då 67 % (50 % 2019) av nämnd- och bolagsmålen som utgör mått för fullmäktigemålen är helt uppfyllda. Nämnder och bolag bedömer trenden för fortsatt ökad måluppfyllelse som mycket positiv.

Den kommunala koncernen redovisade ett resultat på 61,8 Mnkr för verksamhetsåret 2020. Det redovisade resultatet för den samlade verksamheten år 2020 är högre än budgeterat och består av ett positivt resultat för kommunen om 49,2 Mnkr tillsammans med ett positivt resultat för de kommunala bolagen om 12,6 Mnkr. Resultatet är till största delen en effekt av de generella statsbidrag på 28 987 tkr kommunen fått under året för att kunna upprätthålla så stor del av ordinarie verksamhet som möjligt under den Coronapandemi som råder. Det återstående resultatet beror på mycket hårt arbete från förvaltningarna för att uppnå en budget i balans genom effektivisering och delvis på minskade kostnader på grund av reducerade eller stängda verksamheter. Samtidigt som försörjningsstödet visar på ökande volymer och kostnader.

Antalet anställda i koncernen har minskat med 141 personer under året från 1 544 till 1 403 personer. Ett tydligt tecken på den omställning som behöver ske för att kommunens ekonomi ska kunna komma i balans.

### Positiva händelser

- *Kommunens soliditet är fortsatt stabil*
- *Verksamheterna har under 2020 anpassat sig mycket bra till nya budgetförutsättningar*
- *Upphandlat nya entreprenadavtal som visar positiv effekt ekonomiskt*

### Utmaningar för ökad måluppfyllelse 2021

Koncernen har stort fokus på arbetet med att skapa en långsiktig ekonomisk hållbarhet genom att:

- *Utveckla en kostnadseffektiv organisation*
- *Fortsatt ha fokus på ekonomisk prognossäkerhet*
- *Matcha den höga arbetslösheten och ökande kostnader för försörjningsstöd*
- *Hushålla långsiktigt och ekonomiskt med tillgångar genom en effektiv och rationell drift av bolagets fastigheter/verksamheter*

### Covid-19 pandemins påverkan

Vissa verksamheter har utifrån FHM rekommendation varit tvungna att stänga eller minska sina verksamheter vilket påverkat intäktssidan negativt.

### Fullmäktigemål 7: Säffle kommun är en attraktiv arbetsgivare

I Säffle kommun jobbar vi aktivt med det goda ledar- och medarbetarskapet och skapar därigenom förutsättningar för att alla våra medarbetare ska trivas, får utvecklas och arbetar tillsammans för en god arbetsmiljö.

## Fullmäktigemål 7

## Status

Säffle kommun är en attraktiv arbetsgivare



### Måluppfyllelse 2020

Måluppfyllelsen är i jämförelse med 2019 något sämre och delvis uppfyllt då 56 % (67 % 2019) av nämnd- och bolagsmålen som utgör mått för fullmäktigemålen är helt uppfyllda. Nämnder och bolag bedömer trenden för fortsatt ökad måluppfyllelse som positiv.

### Positiva händelser

- *God måluppfyllelse över lag beaktat COVID*
- *Koncernen har tillsammans med olika aktörer arbetat metodiskt med insatser och kommunikation*
- *Organisationsutveckling*

### Utmaningar för ökad måluppfyllelse 2021

Koncernen har stort fokus på arbetet med att Säffle kommun ska upplevas som en attraktiv arbetsgivare genom att:

- *Fortsätta utveckla ett gott ledar- och medarbetarskap i god arbetsmiljö där alla trivs, utvecklas och gör ett bra arbete*
- *Arbeta för att minska sjukfrånvaron genom olika riktade insatser*
- *Det är svårt att rekrytera olika befattningar. Konkurrens på lika villkor, kommunen behöver utbilda medarbetare med löneförmåner för att kunna bibehålla kompetens*
- *Förändrade och framtida krav medför behov av ökad personalresurs med specialkompens inom vissa områden*
- *Rätt kompetenser ska finnas inom verksamheten (pedagogisk behörighet med mera)*

### Covid-19 pandemins påverkan

Delar av verksamheten har under pandemin gått på hög belastning och med stor oro under så lång vilket medfört en till delar sliten organisation.

Coronakrisen innebär utmaningar för chefskollektivet och ledarskapet. Det har inneburit andra krav på information i och med de olika frågeställningarna som har dykt upp. Året har präglats av stort ansvarstagande, fokus på arbetsuppgifterna här och nu och förmåga att växla om och upp när det behövs. Vissa frågor och arbetsuppgifter har fått stå tillbaka och flyttats på framtiden.

Kommunen följer de rekommendationer som Folkhälsomyndigheten utfärdat, vilket bland annat innebär att vi ska stanna hemma vid minsta symptom. Den ökade sjukfrånvaron är därför förväntad. Bedömningen är dock att kommunen har goda chanser att uppnå målet på sikt, under förutsättning att pandemin klingar av.



# 1.6 GOD EKONOMISK HUSHÅLLNING OCH EKONOMISK STÄLLNING

## Finansiella mål

Enligt kommunallagen ska kommuner ha en god ekonomisk hushållning i sin verksamhet. För att säkerställa en god hushållning krävs att varje generation står för de kostnader de ger upphov till. God ekonomisk hushållning mäts dels ur ett finansiellt perspektiv, dels ur ett verksamhetsmässigt. Det finansiella perspektivet på verksamheten har sin grund i den finansiella ställningen och dess utveckling. Verksamhetsperspektivet visar kommunens förmåga att bedriva sin verksamhet på ett kostnadseffektivt och ändamålsenligt sätt. En god ekonomi skapar bättre förutsättningar för de olika verksamheter som ska bedrivas. Fokus kan då ligga på långsiktiga strategier istället för kortsiktiga besparingar. Kommunens finansiella mål är långsiktiga. I december 2013 fastställde kommunfullmäktige reviderade riktlinjer för god ekonomisk hushållning. Riktlinjerna reviderades i budget 2019 för att harmoniera med den nya styrmodell som beslutat och får nedanstående lydelse:

- *Säffle kommuns verksamhetsstyrning består av vision, fullmäktigemål, nämndmål, enhetsmål och aktiviteter. Fullmäktigemålen som beslutas av kommunfullmäktige motsvarar lagstiftningens verksamhetskrav för god ekonomisk hushållning.*
- *Resultatet ska ha ett långsiktigt riktvärde på 2 % av skatteintäkter och generella statsbidrag.*
- *Kommunens kassa ska ha 30 dagars betalningsberedskap.*
- *Kommunens soliditet ska vara minst 50 procent. När hela pensionsåtagandet är medräknat ska soliditeten nå 30 procent under budgetperioden. Nyupplåning ska ske inom gränsen för soliditeten. Då beslut om investering i ny simhall togs av Kommunfullmäktige 2017, KF 2017-04-03 §36 Dnr KS 2015-000178, framgår av bilaga 14 i beslutsunderlaget att denna investering innebär att soliditeten under en period kan komma sjunka till motsvarande 44,1 %.*

### Uppföljning av finansiella mål

Finansiella mål	Indikator	Målvärde	Utfall	Föregående år
Resultat	Skattefinansierad verksamhet: Resultat som andel av skatter och statsbidrag	1,99%	4,8%	-0,2%
Finansiell stabilitet	Soliditet exklusive pensions-åtagandet	50	47,4	46,9
	Soliditet inklusive pensions-åtagandet	30	25,5	23,4
	Betalningsberedskap	45 Mnkr	160 Mnkr	123 Mnkr

Budgetbeslutet som togs i juni 2019 innebar att kommunens resultat skulle bli 1,99 procent av skatteintäkter, statsbidrag och utjämning år 2020, 1,99 procent år 2021 och 1,94 procent år 2022.

Behovet av låneram uppgick till 370 Mnkr för omsättning av lån, och till 20 Mnkr för nyupplåning till den egna verksamheten och 10 Mnkr för nyupplåning till bolagen. Soliditeten beräknas bli 52 procent 2021 och 53 procent år 2022.

Resultatet för 2020 blev positivt med 49,2 Mnkr eller plus 4,8 procent av skatteintäkter och statsbidrag. Huvudanledningen till det positiva resultatet var de stora generella statsbidrag kommunen fått under året för att kunna upprätthålla så stor del av ordinarie verksamhet som möjligt under den Coronapandemi som råder. Det återstående resultatet beror delvis på mycket hårt arbete från förvaltningarna för att uppnå en budget i balans genom effektivisering och delvis på minskade kostnader på grund av reducerade eller stängda verksamheter. Samtidigt visar försörjningsstödet på ökande volymer och kostnader.

Kommunens placeringar för att delfinansiera framtida pensionsutbetalningar hade vid årsskiftet ett marknadsvärde på 174 Mnkr, vilket är 23,5 Mnkr högre än anskaffningsvärdet. Från och med att Lagen om Kommunal Bokföring och Redovisning (LKBR) infördes 2019 ska värdepapper värderas till marknadsvärde i redovisningen. Jämfört med föregående år har skillnaden mellan anskaffningsvärde och marknadsvärde ökat med 1,2 Mnkr.

Soliditeten för kommunkoncernen blev 43,9 procent för år 2020, vilket var en förbättring med 1,4 procentenheter jämfört med föregående år. De långfristiga skulderna ökade från 744,3 Mnkr till 802,2 Mnkr som en följd av nytagna lån i samband med investeringar. Rörelsekapitalet, d.v.s. omsättningstillgångarna minskat med kortfristiga skulder är fortsatt negativt och uppgår till -19,3 Mnkr, en viss förbättring jämfört med 2019 då motsvarande siffra var -135,6 Mnkr. Omsättningstillgångarna ökade från 236,1 Mnkr till 297,2 Mnkr samtidigt som de kortfristiga skulderna minskade från 371,7 Mnkr till 316,4 Mnkr.

Med en långsiktigt minskande befolkning – som underlag för skatteintäkter - samtidigt som antalet äldre i behov av omsorg ökar kraftigt inom några år ställs stora krav på omställning av den kommunala verksamheten och organisationen.

Utifrån resultatet av de fyra finansiella målen gör kommunstyrelsen bedömningen att kommunen uppvisar en positiv trend samt en förtroendeingivande planering som innebär att Säffle kommun inom några år återigen kommer uppnå samtliga finansiella mål. Mot denna bakgrund anses Säffle kommun uppnå god ekonomisk hushållning med fortsatt visst utvecklingsutrymme.

Säffle kommun bedriver som flertalet kommuner fortfarande merparten av verksamheten i förvaltningsform. Utöver det bedrivs viss verksamhet i bolagsform. Kommunen är ensam ägare till Kommunföretag i Säffle AB som i sin tur är moderbolag till de helägda dotterbolagen Säfflebostäder AB, Säffle Kommunikation AB, Säffle Kedjan 2 AB och Forskingen i Säffle AB. För bolagen bestäms resultatkraven från ägaren/kommunen i ägardirektiv till respektive bolag. Det samlade resultatet 2020 för bolagskoncernen blev 12 563 tkr vilket är något högre än föregående års resultat på 11 577 tkr. Säfflebostäder AB har under året genomfört totalrenovering av 15 lägenheter på Vintergatan samt byggt om tidigare lägenheter till LSS-boende för socialförvaltningens räkning. Under året har fastigheter i Svaneholm sålts och utredning skett kring rivning av 2 fastigheter tätorten.

Kommunen använder måttet räntabilitet på totalt kapital som grund för avkastningskrav för bolagen. Beroende på det enskilda bolagets situation kan fasta belopp användas som alternativt avkastningskrav. Räntabilitet på totalt kapital mäter avkastningen på bolagets totala tillgångar oavsett hur dessa har finansierats. Eftersom måttet ska vara oberoende av om bolaget finansierat investeringarna av egen kraft eller genom lån så tas eventuella räntekostnader bort ur måttet. Avkastningskravet ska säkerställa att bolagens del av den kommunala förmögenheten inte ska minska. Bolagen ska kunna finansiera ett återställande av sina tillgångar med egna medel. För 2020 uppfyller Säfflebostäder AB, Säffle Kommunikation AB samt Säffle Kedjan 2 AB sina avkastningskrav, medan Forskingen i Säffle AB inte når riktigt ända fram.

För år 2020 visar den kommunala koncernen en minskning av nettokostnaderna med 3 procent jämfört med föregående år, koncernens intäkter (exklusive skatter, statsbidrag och utjämning) minskade från 458 Mnkr till 441 Mnkr samtidigt som kostnaderna minskade från 1 449 Mnkr till 1 402 Mnkr. Skatteintäkter, utjämnings- och statsbidrag ökade med 4,3 procent. Skatteintäkter och statsbidrag ökade således i

#### Avstämning av avkastningskrav i de helägda bolagens ägardirektiv

Bolag	Mål	Utfall	Föregående år
Säfflebostäder AB	1 % räntabilitet på totalt kapital	1,7 % (1,7 % med hänsyn till nedskrivningar)	2,0 % (2,7 % med hänsyn till nedskrivningar)
Forskingen i Säffle AB	200 tkr i resultat efter finansiella poster	-995 tkr i resultat efter finansiella poster	1 113 tkr i resultat efter finansiella poster
Säffle kommunikation AB (SäKom)	4,0 % räntabilitet på totalt kapital	4,3 % räntabilitet på totalt kapital	5,5 % räntabilitet på totalt kapital
Säffle Kedjan 2 AB	Intäkterna ska täcka kapitalkostnaderna	Intäkter: 10 589 tkr Kapitalkostnader: 2 830 tkr	Intäkter: 9 029 tkr Kapitalkostnader: 2 447 tkr

snabbare takt än nettokostnader, vilket är en positiv vändning jämfört med 2019. För att kommunen ska ha en långsiktig god ekonomi krävs balans mellan löpande intäkter och kostnader.

Precis som på många andra håll i den kommunala sektorn, har Säfte under 2020 fått utökade generella statsbidrag för att kunna hantera de effekter som coronapandemin för med sig så som ökade sjuktal och nedstängda verksamheter.

## Årets resultat

Årets resultat					
	2020	2019	2018	2017	2016
Koncern					
Sammanställd redovisning (kommunen + bolag), Mnkr	61,8	9,7	-2,5	96,9	77,2
Skattefinansierad verksamhet (kommunen), Mnkr	49,2	-1,9	-13,7	90,6	63,8
Resultat i förhållande till skatteintäkter, statsbidrag och kommunal utjämning, procent	4,8	-0,2	-1,5	10,0	7,2

Resultatet för verksamhetsåret 2020 landar på 49,2 Mnkr, vilket är bättre än föregående år och en positiv avvikelse mot budget med 30,5 Mnkr. Det måste tas med i beaktande att de generella statsbidrag Säfte fått som kompensation för coronapandemin utgör närmare 29 Mnkr. Dessutom har ersättning för sjuklönekostnader utbetalats från staten motsvarande 7,4 Mnkr. Socialförvaltningen har dessutom blivit beviljade sammanlagt 10, 2 Mnkr för perioden januari till november 2020. Kostnadsersättning för december 2020 beslutas under början av 2021.

I samband med att LKBR trädde ikraft 2019 innebär det förändrade regler för värdering av kommunens finansiella anläggningstillgångar. I Säftes fall är det värdepapper avsatta för framtida pensioner. Från och med år 2019 görs en marknadsvärdering av dessa finansiella tillgångar

istället för att det bokförda (anskaffningsvärdet) används i resultatredovisningen. Under 2020 skedde ingen större nettoförändring av detta värde, marknadsvärdet låg vid årets utgång 1,2 Mnkr högre än vid årets ingång. Att jämföra med den förändring på 23,8 Mnkr som var fallet under 2019.

Resultatet år 2020 motsvarar 4,8 procent av skatteintäkter, generella statsbidrag och utjämningsbidrag. Konsumentprisindex låg vid 2020 års utgång på en inflationstakt av 0,2 procent för att sedan öka under januari 2021 till 1,6 procent. Kommunens resultat kan därmed sägas ha värdesäkrat tillgångarna under året. Den sammanställda redovisningen där såväl kommun som de kommunala bolagen är medtagna visar på ett resultat för 2020 på plus 61,8 Mnkr som motsvarar 6,1 procent av skatteintäkter, generella statsbidrag och kommunal utjämning.

Mnkr.	2020	2019	2018	2017	2016
Kommunen					
Skattefinansierad verksamhet Mnkr					
Intäkter	384	388	418	439	430
- varav Migrationsverket	11,7	24,8	56,0	97,9	118,6
- varav Skolverket	27,7	27,5	24,0	21,8	13,6
- varav Arbetsförmedlingen	11,2	24,9	33,5	24,7	16,1
- varav Försäkringskassan	1,1	7,6	8,6	10,3	12,7
övriga riktade statsbidrag	21,1	20,2	20,9	16,8	13,1
Summa riktade statsbidrag	85,7	105,0	143,0	171,5	174,1

## 1.7 BALANSKRAVRESULTAT

Balanskravet är kommunallagens regelverk för krav på att en kommun ska ha ekonomisk balans mellan intäkter och kostnader. Om kostnaderna är större än intäkterna för ett enskilt räkenskapsår uppstår ett underskott som ska återställas inom de tre påföljande åren. Balanskravet avser kommunens nämnds- och förvaltningsorganisation, men inte de kommunala bolagen.

Säffle kommun har sedan 2018 ett negativt balanskravsresultat motsvarande -28,3 Mnkr och från 2019 är motsvarande siffra -30,4 Mnkr, vilka behöver återställas under åren 2020-2021. Årets balanskravsresultat är positivt och uppgår till 44,7 Mnkr.

Enligt gällande normering redovisas balanskravsutredningen nedan. Balanskravsutredningen syftar till att visa hur balanskravsresultatet har uppstått. Huvudprincipen vid avstämning av balanskravet är att intäkterna ska överstiga kostnaderna och att realisationsvinster inte ska inräknas i intäkterna då avstämningen görs. Det finns dessutom möjlighet att gottgöra resultatet för realisationsvinster/förluster som uppstått vid avyttring av tillgångar om dessa avyttringar bidrar till en god ekonomisk hushållning i framtiden, exempelvis kostnadsbesparingar. Återföring ska också ske av realiserade vinster och förluster av värdepapper. Om balanskravsresultatet ett enskilt år är högre än 2 procent av skatteintäkter, statsbidrag och kommunal utjämning så kan den överstigande delen läggas till RUR som därmed ökar. Är balanskravsresultatet negativt och det är en definierad lågkonjunktur enligt SKR:s bedömning kan medel tas ur RUR för att minska eller helt neutralisera underskottet. Kommunen förfogar över en resultatutjämningsreserv (RUR) på 88,7 Mnkr som efter kommunfullmäktiges beslut kan nyttjas under lågkonjunktur.

Enligt lagen måste ett negativt balanskravsresultat återställas genom positiva resultat inom tre år. Då resultatet för 2020 är positivt 44,7 Mnkr, återstår 14 Mnkr att återställa under perioden 2021-2022. Budgeten för 2021-2022, som togs av Kommunfullmäktige i oktober 2020, visar på ett sammanlagt resultat för de två åren om 35,4 Mnkr. I resultatet finns budgeterat 5,6 Mnkr i reavinst per år, vilket ger ett samlat balanskravsutrymme för de två åren på 24,2 Mnkr. Det finns således inget som pekar på annat än att balanskravsresultatet kommer vara återställt inom fastställd period.

Utmärkande för årets balanskravsutredning är att:

- *Det finns ett sammanlagt negativt balanskravsresultat på -58,7 Mnkr från 2018 och 2019 som ska återställas.*
- *Intäkterna justerades för realisationsvinster på 4,5 Mnkr.*
- *Resultatet innehåller realiserade vinster i värdepapper på 1,2 Mnkr.*
- *Ingen avsättning till eller uttag ur resultatutjämningsreserven har gjorts under räkenskapsår 2020.*
- *Resultatutjämningsreserven uppgår 2020-12-31 till 88,7 Mnkr.*

Balanskravsutredning

Årets resultat enligt resultaträkningen	2020	2019	2018	2017
	49,2	-1,9	-14,4	90,6
- Samtliga realisationsvinster	-4,5	-6,3	-13,9	-89,4
- Realisationsvinster enl. undantagsmöjlighet	-0,8	-0,1	0	-0,9
+ Realisationsförluster enl. undantagsmöjlighet	1,9	1,5	0	0
-/+ Oreal. Vinster o förluster i värdepapper	-1,2	-23,8	0	0
+ Återföring av real. vinst o förl. i värdepapper	0	0	0	-0
<b>= Årets resultat efter balanskravsjusteringar</b>	<b>44,7</b>	<b>-30,4</b>	<b>-28,3</b>	<b>2,1</b>
+ Reservering av medel till RUR	0	0	0	0
+ Användning av medel från RUR	0	0	0	0
<b>= Årets balanskravsresultat</b>	<b>44,7</b>	<b>-30,4</b>	<b>-28,3</b>	<b>2,1</b>

	2020	2019	2018
IB ack ej återställda negativa resultat	<b>-58,7</b>	<b>-28,3</b>	<b>0</b>
- Varav från 2019	-30,4		
- Varav från 2018	-28,3	-28,3	
Årets balanskravsresultat enl. balanskravsutredning	44,7	-30,4	-28,3
+ Synnerliga skäl att inte återställa			
+ Synnerliga skäl för att återställa över längre tid			
<b>UB ack negativa resultat att återställa inom 3 år</b>	<b>-14</b>	<b>-58,7</b>	<b>-28,3</b>
UB Synnerliga skäl som ska återställas över längre tid			
<b>UB ack ej återställda negativa resultat</b>	<b>-14</b>	<b>-58,7</b>	<b>-28,3</b>
- Varav från år 2019, återställs senast 2022	-14	-30,4	
- Varav från år 2018, återställs senast 2021	0	-28,3	

## 1.8 VÄSENTLIGA PERSONALFÖRHÅLLANDEN

### Allmänt

Kommunen har en personalintensiv verksamhet och personalkostnaderna står för merparten av kommunens bruttokostnader. Personalredovisningen syftar till att ge en aktuell och samlad bild av kommunens personal beträffande struktur, omfattning, kostnader och insatser men även rekommendationer på ytterligare insatser. Den statistik som redovisas är baserad på tillsvidareanställda och avser hela år 2020.

### Personalstruktur

#### Antal anställda

Antal tillsvidareanställda har minskat med 80 stycken jämfört med årsskiftet 2019/2020 och antalet visstidsanställda har minskat med 61 stycken jämfört med årsskiftet 2019/2020.

Antalet anställda kan även räknas i form av årsarbetare. Årsarbetare är en helårsarbetare som arbetar full tid, i regel 40 tim/vecka. En årsarbetare kan således inbegripa flera anställda, t ex två deltidsanställda som arbetar halvtid.

Antalet tillsvidareanställda årsarbetare har minskat med 68 stycken sedan årsskiftet 2019/2020 och antalet visstidsanställda årsarbetare i genomsnitt, har minskat med 58 stycken sedan årsskiftet 2019/2020. I antal personer totalt, tillsvidare och visstidsanställda, ses en minskning med 141 stycken sedan 2019, vilket motsvarar 9 %. Minskningen är en markant förändring av personalstyrkan, och en trend som pågått sen några år tillbaka. Integrationsutmaningen, med början 2015, har avtagit och enheterna börjar anpassa sina verksamheter efter det faktiska behovet.

Personalnyckeltal			
Antal anställda och årsarbetare per 1231	2018	2019	2020
Antal tillsvidareanställda	1324	1322	1242
Tillsvidareanställda årsarbetare	1255	1269	1201
Antal visstidsanställda (månadslön) genom snitt/månad	297	181	120
Antal visstidsanställda årsarbetare (månadslön) genomsnitt/månad	257	166	108

Årsarbetare ger en tydligare bild av resursbehovet än vad antalet anställda ger.

Antal tillsvidareanställda årsarbetare per förvaltning per 1231			
Förvaltning	2018	2019	2020
Kommunledningskontoret	76	70	71
Miljö- och Byggförvaltningen	9	10	11
Kulturförvaltningen	22	29	29
Teknik- och fritidsförvaltningen	151	166	163
Barn- och utbildningsförvaltningen	501	503	479
Socialförvaltningen	496	491	448
Totalt	1255	1269	1201

Socialförvaltningen samt Barn-och utbildningsförvaltningen är de förvaltningar som minskat med flest antal medarbetare under året vilket kan förklaras med ett effektiviserat arbetsätt samt en viss neddragning inom några enheter. Personlig assistans har lagts ut på entreprenad och HVB-hemmen har avvecklats. Inom skolan har tidigare behov minskat, vilket inneburit uppsägningar på grund av arbetsbrist.

#### Antal anställda personer uppdelat på kön

Kön	2018	2019	2020
Kvinnor	1060	1057	987
Män	264	265	255

79 % av Säffle kommuns anställda är kvinnor och 21 % är män. Merparten av kommunens anställda arbetar inom Barn- och utbildningsförvaltningen samt Socialförvaltningen. Detta är verksamheter med yrkesgrupper som traditionellt sett representeras av kvinnor vilket är förklaringen till den ojämna könsfördelningen. En strävan efter att utjämna de stora skillnaderna och få in fler män respektive kvinnor inom yrken där dessa är underrepresenterade skall alltid vara en målsättning från arbetsgivarens sida när vi rekryterar. Traditionellt har vi fortfarande många yrken som domineras av kvinnor där t.ex. gymnasievalen till undersköterska oftast görs av kvinnor.

Förvaltning	Antal	Kvinnor	Män
Kommunledningskontoret	7	43	57
Kulturförvaltningen	4	75	25
Miljö- och Byggförvaltningen	2	50	50
Teknik- och fritidsförvaltningen	13	46	54
Barn- och utbildningsförvaltningen	24	67	33
Socialförvaltningen	21	76	24
Totalt	71	63	37

I Säffle kommun innehas 63 % av chefspositionerna av kvinnor och 37 % av män jämfört med 62 % kvinnor och 38 % män vid årsskiftet 2019/2020. I de förändringar som skett har antalet kvinnliga chefer på Socialförvaltningen, Barn – och utbildning och Kommunledningskontoret minskat. Kulturförvaltningen samt Miljö – och byggförvaltningen har lika många kvinnliga som manliga chefer och där har ingen förändring skett sedan föregående år. Teknik – och fritidsförvaltningen har däremot ökat antal kvinnliga chefer från föregående år. Det skiljer sig dock mellan respektive förvaltning där t.ex. Socialförvaltningen, vars övervägande andel anställda är kvinnor, har 76 % kvinnliga chefer. Även om förändringen sker långsamt är det i en positiv riktning vad gäller jämställdheten.

Antalet chefer har totalt minskat med 14 stycken sedan slutet

av 2019 och av dem har sex stycken slutat. Att minskningen är högre beror inte enbart på avslutad tjänst, utan det beror även på en ändrad metod för att ta fram antalet. Detta kan förklaras med att vissa medarbetare under tidigare år, haft en chefskod kopplad till befattningen utan att vara chef. Dessa medarbetare har i årets redovisning tagits bort.

#### Antal avslutade anställningar

Orsak	2018	2019	2020
Pension	38	37	43
Slutat på egen begäran	71	81	61
Verksamhetsövergång		4	0
Uppsägning av kommunen	9	14	32
Uppsägning av kommunen med KOM-KR-förmåner			4
Totalt	118	136	140

Totalt har 140 personer slutat i kommunen under 2020. 61 personer har slutat på egen begäran och majoriteten av dem har sökt arbete hos annan arbetsgivare. Arbetsmarknaden är god och rörligheten är hög inom en del sektorer på grund av stor efterfrågan. Det är dock viktigt att fortsätta jobba aktivt för att vara en attraktiv arbetsgivare och bli än mer kvalitetsmedvetna inför rekryteringar, introduktion av ny personal samt avslutningsintervjuer för att få reda på hur jobbet har fungerat inom kommunen och om det är något område som behöver förbättras för att behålla medarbetare. Vi ser en ökning av antalet uppsagda av kommunen. Hela 22 personer har sagts upp varav 4 av dessa med hjälp av KOM-KR. KOM-KR är förebyggande insatser med hjälp från Omställningsfonden. Hos Säffle kommun finns det även möjlighet att ansöka om så kallad pensionsförstärkning som innebär att pensionen kan fyllas upp till viss del av arbetsgivaren som komplement till pensionen.

#### Åldersfördelning

Medelåldern för tillsvidareanställd personal hos Säffle kommun år 2020 är 48,0 år. Männens medelålder är 48,6 år medan kvinnorna har en något lägre medelålder på 47,9 år.

#### Åldersfördelning

Åldersgrupp	Antal personer	Andel, %
- 29	87	7
30 - 39	212	17
40 - 49	314	25
50 - 59	408	33
60 -	221	18

51 procent av de anställda är 50 år eller äldre och endast 7 procent är under 30 år. 18 procent av de anställda är 60 år eller äldre vilket innebär att inom en åttaårsperiod kommer 221 personer att fylla 68 år. Ingen större förändring har skett det senaste året i åldersgrupperna. Gruppen under 30 år är fortfarande underrepresenterad vilket ger ett större behov av strategisk kompetensförsörjning för att få en jämnare fördelning i åldersgrupperna.

Dels tillför olika ålderskategorier i en arbetsgrupp olika inspel och nyanser, dels blir pensions avgångarna inte lika märkbara/sårbara om avgångarna är mer utspridda i tid.

#### Anställda som är 60 år eller äldre per arbetsområde enligt AID

Arbetsområde enligt AID	Personer
Handläggare- och administratörsarbete	23
Vård- och omsorgsarbete m.m.	57
Rehabilitering och förebyggande arbete	3
Arbete inom individ- och familjeomsorg, funktionsnedsättning, socialpsykiatri och integrationsarbete	26
Arbete inom förskole-, skol- fritids och annan pedagogisk verksamhet	61
Kultur, turism och friluftsbete	7
Teknikarbete	4
Hantverkararbete m.m.	10
Räddningstjänstarbete	2
Köks- och måltidsarbete	6
Städ, tvätt och renhållningsarbete	14
Chefer/arbetsledare (etikett 10xxxx)	8

Arbetsidentifikation, AID, är det system som används för gruppering av arbetsuppgifter. Det beskriver arbetsområdet samt eventuellt ledningsansvar. Genom att titta på inom vilka arbetsområden pensionsavgångarna kommer att ske de närmaste åtta åren har kommunen en möjlighet att planera en del av rekryteringsbehovet.

Totalt 221 personer jämfört med 217 personer under 2019 beräknas gå i pension de närmaste 5-8 åren. Det går att se ett ökat rekryteringsbehov inom vård- och omsorg, skola och barnomsorg, administration samt städ, tvätt och renhållning. Vi ser även att vi 2020 har åtta stycken chefer över 60 år. Detta bör också tas i beaktan. Ett aktivt arbete med att ta fram presumtiva chefer bör starta för att säkra överföring av kompetens och kunskap innan den äldre generationen går i pension.

En framförhållning inför planerad rekrytering kommer därför att bli av största vikt för att säkerställa kompetensbehovet i framtiden. Ett arbete med att återinföra vårdbiträden och barnskötare pågår i kommunen för att täcka vissa framtida behov, men vi kan också behöva se över om vi kan dela på tjänster mellan förvaltningarna om vi ser att det finns kandidater som har kompetens som flera efterfrågar.

## Sjukfrånvaro

2020 började väl vad gäller sjukfrånvaron bland kommunens medarbetare. Årets första två månader hade lägre sjukfrånvaro än tidigare år, sen slog Corona pandemin till i Sverige.

Inledningsvis hade kommunen få konstaterade fall så de höga sjuktalen under våren, sommaren och tidig höst var med största sannolikhet orsakade av att våra medarbetare var duktiga på att följa rekommendationerna från regeringen och folkhälsomyndigheten. De stannade hemma vid även lätta symtom för att undvika en smittspridning. Under hösten fick covid-19 större fäste i kommunen och även om frånvaron inte var anmärkningsvärt högre än under våren är det rimligt att anta att höstens frånvaro orsakades av en kombination av att medarbetarna följt riktlinjerna samt att vi fått en ökad smittspridning i vår kommun framförallt under december månad.

Vad gäller antalet långtidssjukskrivna i kommunen har vi idag bra kontroll över denna grupp och det pågår aktiva rehabiliteringsprocesser i samtliga ärenden. Arbetet med att få långtidssjukskrivna medarbetare i arbete alternativt att de blir uppsagda då arbetsförmåga saknas är ett arbete som tar tid och kräver långsiktig planering. Idag finns endast ett fåtal medarbetare inom kommunen som varit sjukskrivna mer än två år och dessa är exempel på processer som tar lång tid att vända men där kommunens chefer gör ett gott och engagerat arbete. Det som är glädjande är att denna grupp av sjukskrivna inte ökar på det sätt den gjorde tidigare. Med hjälp av aktiva rehabiliteringsåtgärder undviker medarbetare att hamna i långa sjukskrivningar.

Sjukfrånvaron är fortsatt ojämnställd mellan könen. Kvinnor har högre sjukfrånvaro, dock kan vi se att män som jobbar inom kvinnodominerade yrken (i huvudsak kontaktyrken) har högre sjukfrånvaro än män som jobbar inom andra områden men det är svårt att göra en rättvis analys då vi har så hög andel kvinnor anställda inom kommunen.

Vad gäller fördelningen av sjukfrånvaro mellan åldersgrupper så är det individer i åldern 30-39 år som har den högsta frånvaron, det är därför extra viktigt för chefer att vara uppmärksam på den här gruppen och fånga upp tidiga signaler på ohälsa för att minska risken för långa sjukskrivningar.

### Den totala sjukfrånvaron i procent per förvaltning 201230

Förvaltning	2018	2019	2020
Kommunledningskontoret	4,90	2,40	4,25
Kulturförvaltningen	7,68	7,49	5,69
Teknik- och fritidsförvaltningen (skattefinans)	5,13	4,98	8,76
Teknik- och fritidsförvaltningen (affärsfinans)	3,59	1,96	3,42
Barn- och utbildningsförvaltningen	5,62	5,95	7,21
Socialförvaltningen	8,50	8,33	11,04
Miljö- och Byggförvaltningen	1,56	2,12	9,31
Totalt	6,45	6,37	8,43

### Långtidssjukfrånvaro i procent per förvaltning ack. 201230

Förvaltning	2018	2019	2020
Kommunledningskontoret	37,89	2,45	40,59
Kulturförvaltningen	76,52	64,64	1,48
Teknik- och fritidsförvaltningen (skattefinans)	41,34	43,30	46,62
Teknik- och fritidsförvaltningen (affärsfinans)	46,07	0,00	66,82
Barn- och utbildningsförvaltningen	45,20	55,53	39,39
Socialförvaltningen	60,39	55,03	51,01
Miljö- och Byggförvaltningen	0,00	0,00	0,00
Totalt	51,79	52,06	44,85

### Sjukfrånvaro för kvinnor i procent per förvaltning respektive år ack. 201230

Förvaltning	2018	2019	2020
Kommunledningskontoret	4,82	2,75	7,49
Kulturförvaltningen	2,51	9,17	4,37
Teknik- och fritidsförvaltningen (skattefinans)	7,82	5,77	11,43
Teknik- och fritidsförvaltningen (affärsfinans)	4,73	2,77	10,76
Barn- och utbildningsförvaltningen	5,74	6,54	7,70
Socialförvaltningen	8,59	8,51	10,97
Miljö- och Byggförvaltningen	1,39	1,34	10,72
Totalt	7,03	7,21	9,36

### Sjukfrånvaro för kvinnor i procent per förvaltning respektive år ack. 201230

Förvaltning	2018	2019	2020
Kommunledningskontoret	4,94	2,17	2,38
Kulturförvaltningen	17,35	4,62	7,77
Teknik- och fritidsförvaltningen (skattefinans)	2,01	4,05	4,75
Teknik- och fritidsförvaltningen (affärsfinans)	3,31	1,66	1,02
Barn- och utbildningsförvaltningen	5,23	3,75	5,56
Socialförvaltningen	7,41	6,09	11,82
Miljö- och Byggförvaltningen	1,82	3,55	3,31
Totalt	4,80	3,77	5,41

### Frånvarotid i procent per åldersgrupp ack 201230

Åldersgrupp	2018	2019	2020
< 29	7,34	6,57	8,41
30 - 39	7,44	6,88	10,02
40 - 49	5,51	6,20	8,87
50 - 55	7,66	7,85	9,95
56 - 64	7,66	8,06	9,29
65 - 67	4,86	4,19	9,34



## Kapitel 2

# DRIFTREDOVISNING



# DRIFTREDOVISNING

## BUDGETFÖLJSAMHET

Budgetavvikelser för olika komponenter  
på resultaträkningen

Mnkr.	2020	2019	2018	2017	2016
Kommunen					
Avvikelse för verksamhetens intäkter (Mnkr)	25	5,0	-57,7	12,9	13,1
Avvikelse för verksamhetens kostnader exkl. avskrivningar (Mnkr)	-24,5	-48,5	28,3	-23,8	34,7
Avvikelse för avskrivningar (Mnkr)	0,8	-0,1	0,4	1,7	10,1
Avvikelse för skatteintäkter, statsbidrag o utjämning (Mnkr)	22,2	-0,5	0,9	6,2	0,3
Avvikelse för finansnetto	8,8	31,2	-10,0	5,9	11,5
Avvikelse för årets resultat	30,5	-11,9	-31,7	63,4	48,1

En viktig del i att uppnå god ekonomisk hushållning är att det finns en god budgetföljsamhet i kommunen. För 2020 redovisas totalt sett en positiv budgetavvikelse på 30,5 Mnkr. Verksamhetens bruttokostnader exklusive avskrivningar visar en negativ budgetavvikelse med -24,5 Mnkr. Det är i huvudsak högre kostnader för personal och pensioner som bidrar till den negativa avvikelser.

Ser vi istället till vilka verksamheter som svarar för stora budgetavvikelser netto är det äldreomsorgen med -16,2 Mnkr, gymnasieskolan med -8,8 Mnkr, ekonomiskt bistånd med -12,2 Mnkr, förskolan med 4,7 Mnkr och grundskolan med 3,4 Mnkr som står för de stora budgetöverdragandena. På grund av förändrad demografimodell har Barn och utbildningsnämnden administration, där bland annat kontor, elevhälsa och kostenhet ingår, en positiv budgetavvikelse på 19,1 Mnkr.



## Prognossäkerhet

Mnkr.	2020	2019	2018	2017	2016
Kommunen					
Årets resultat	49,2	-1,9	-13,7	90,6	63,8
Skillnad mot prognos i delårsrapport	28,5	-1,4	-10,4	-4,1	42,8

(plustecken innebär att bokslutet visar en förbättring jämfört med prognosen i delårsbokslutet)

Årets resultat blev 28,5 Mnkr bättre än prognosen i delårsrapporten. Till stor del beror detta på minskade kostnader i samband med begränsade verksamheter på grund av restriktioner från Folkhälsomyndigheten utifrån rådande coronapandemi samt storleken på de statliga bidrag som inkommit, både generella och riktade.

På nämndnivå är det barn- och utbildningsnämnden och teknik- och fritidsnämnden som svarar för de stora positiva budgetavvikelserna sedan delårsrapporten. Dels beror det på reviderad demografimodell för barn- och utbildningsnämnden samt på lägre kostnader inom snöhantering för teknik- och fritidsnämnden än vad som budgeterats för året. Socialnämnden svarade för den största negativa budgetavvikelsen, -19,4 Mnkr vid årets utgång att jämföra med prognosticerade -14 Mnkr i samband med delårsrapporten. En förklaring till den negativa avvikelsen är de ständigt ökande antalet försörjningsstöd som betalas ut. Ökningen beskrivs dels bero på att många av dem som flyttade till Säffle i samband med att många nyanlända kom till Sverige från 2014 och framåt ännu inte kommit ut i egen försörjning, en situation som Säffle delar med flera andra glesbygdskommuner. Säffle ha även en hög ungdomsarbetslöshet som bidrar till ökat behov av försörjningsstöd.

## Budgetföljsamhet inom nämnderna

Mnkr.	2020	2020	2019	2019
	Resultat bokslut	Progn delår	Resultat bokslut	Progn delår
Fullmäktige	0,2	0	0,2	0
Kommunstyrelsen	-1,2	0	1,0	0,5
Barn- och utbildningsnämnden	21,6	3	-6,0	-3,9
Miljö- och byggnadsnämnden	0	0	-0,1	0
Socialnämnden	-19,4	-14	-12,5	-3,4
Kulturnämnden	0,3	0	0,9	0
Överförmyndarnämnden	-0,9	0	-0,7	0
Teknik- och fritidsnämnden	9,8	-3	-0,5	-1,6

**Resultatutveckling skattefinansierad, avgiftsfinansierad verksamhet samt bolag**

Intäkter och kostnader per verksamhet Mnkr	2020	2019	2018	2017	2016
<b>Skattefinansierad verksamhet</b>					
<b>Gata och park</b>					
Intäkter	22,0	21,3	18,7	16,8	17,0
Kostnader	-45,2	-49,6	-51,9	-50,2	-48,8
Netto	-23,3	-28,3	-33,2	-33,4	-31,8
<b>Kultur och fritid</b>					
Intäkter	42,2	33,2	32,3	31,7	30,2
Kostnader	-95,0	-80,9	-69,7	-65,9	-65,7
Netto	-52,8	-47,7	-37,4	-34,2	-35,5
<b>Förskola</b>					
Intäkter	15,8	14,6	14,7	16,3	12,4
Kostnader	-98,5	-108,1	-104,2	-96,6	-85,0
Netto	-82,7	-93,5	-89,5	-80,3	-72,6
<b>Grundskola</b>					
Intäkter	58,2	29,1	32,2	37,1	27,4
Kostnader	-216,9	-231	-240,1	-215,9	-201,1
Netto	-158,7	-201,9	-207,9	-178,8	-173,7
<b>Gymnasieskola</b>					
Intäkter	3,1	32,0	35,9	39,1	38,7
Kostnader	-113,5	-119,0	-115,8	-110,8	-104,8
Netto	-110,4	-87,0	-79,9	-71,7	-66,1
<b>Vuxenutbildning</b>					
Intäkter	13,7	6,5	11,1	12,7	10,9
Kostnader	-28,2	-24,3	-23,2	-22,5	-20,5
Netto	-14,5	-17,8	-12,1	-9,8	-9,6
<b>Äldreomsorg</b>					
Intäkter	43,3	33,3	30,9	28,5	26,4
Kostnader	-258,9	-252,2	-245,5	-232,6	-218,8
Netto	-215,6	-218,9	-214,6	-204,1	-192,4
<b>Funktionshinderomsorgen</b>					
Intäkter	8,9	13,6	14,2	17,0	17,4
Kostnader	-95,0	-105,2	-107,6	-104,7	-107,1
Netto	-86,1	-91,6	-93,4	-87,7	-89,7
<b>Individ- och familjeomsorg</b>					
Intäkter	2,7	0,9	4,3	3,7	2,6
Kostnader	-66,4	-58,6	-56,3	-55,3	-53,0
Netto	-63,6	-57,7	-52,0	-51,6	-50,4
<b>Flyktingmottagande</b>					
Intäkter	7,3	14,9	31,1	60,0	86,8
Kostnader	-19,1	-22,9	-34,3	-43,5	-49,5
Netto	-11,8	-8,0	-3,2	16,5	37,3
<b>Arbetsmarknadsåtgärder</b>					
Intäkter	6,3	17,5	20,6	16,7	14,0
Kostnader	-18,8	-24,9	-28,5	-24,4	-23,4
Netto	-12,5	-7,4	-7,9	-7,7	-9,4

## forts. Resultatutveckling skattefinansierad, avgiftsfinansierad verksamhet samt bolag

Intäkter och kostnader per verksamhet Mnkr	2020	2019	2018	2017	2016
<b>Skattefinansierad verksamhet</b>					
<b>Övrigt skattefinansierad verksamhet</b>					
Intäkter	168,0	138,5	142,6	133,1	124,0
Kostnader	-254,2	-244,7	-254,3	-250,7	-202,8
Netto	-86,2	-106,2	-111,7	-117,6	-78,8
<b>Avgiftsfinansierad verksamhet</b>					
<b>Vatten- och avloppshantering</b>					
Intäkter	55,1	53,2	52,5	50,7	47,6
Kostnader	-43,5	-53,2	-52,5	-50,7	-47,6
Netto	0	0	0	0	0
<b>Avfallshantering</b>					
Intäkter	43,5	44,1	39,7	41,5	35,0
Kostnader	-43,5	-44,5	-38,8	-41,4	-35,0
Netto	0	-0,4	0,9	0,1	0
<b>Affärsdrivande verksamhet</b>					
<b>Fastighetsverksamhet</b>					
Intäkter	191,6	183,4	183,0	179,5	184,6
Kostnader	-181,5	-174,2	-174,5	-173,3	-166,0
Netto	10,1	9,2	8,6	6,2	8,6
<b>Fiber/bredband</b>					
Intäkter	11,7	15,6	14,8	24,2	12,3
Kostnader	-11,6	-15,2	-14,1	-24,1	-11,3
Netto	0,6	0,4	0,7	0,1	1,0

Kostnaderna för den skattefinansierade verksamheten minskade under 2020 till 1 309,7 Mnkr samtidigt som intäktssidan ökade till 391,6 Mnkr, nettoeffekten blev således 47,9 Mnkr bättre än föregående år. Kostnaderna ökade mest inom verksamheten kultur och fritid till följd av en medveten satsning på att bygga en ny och större simhall. Ökningen för sektorn var 14,1 Mnkr. Verksamheten med näst störst kostnadsökning var individ- och familjeomsorgen med 7,8 Mnkr till följd av fler brukare. Störst minskning hade grundskola med 14,1 Mnkr, följt av handikappomsorg 10,2 Mnkr samt förskola 9,6 Mnkr. Minskningen beror till stor del på hårt arbete med effektivisering av verksamheterna.

Resultaten för den avgiftsfinansierade verksamheten, som drivs i gemensam nämnd med Åmåls kommun, balanseras varje år antingen som skuld eller fordran gentemot respektive abonnentkollektiv. Eftersom Säffle är värdkommun i den gemensamma nämnden återfinns de fyra kollektiven VA-verksamhet Säffle, VA-verksamhet Åmål, Renhållningsverksamhet Säffle och Renhållningsverksamhet Åmål i Säffle kommuns redovisning. Enligt lagstiftningen kring VA-verksamhet bör underskott återställas inom en tre-årsperiod. Vid senaste årsskifte hade VA Säffle en fordran

på abonnentkollektivet som uppgick till 1 387 tkr. 407 tkr av den tidigare skulden återställdes under året som en följd av ett överskott i verksamheten. För VA Åmål uppgick fordran på abonnentkollektivet 487 tkr. 1 734 tkr av den tidigare skulden återställdes under året som en följd av ett överskott i verksamheten. Renhållningen Säffle hade en fordran på abonnentkollektivet som uppgick till 2 464 tkr vid årsskiftet, vilket är en minskning sedan föregående års fordran om 3 001 tkr. Renhållningen Åmål hade en skuld till abonnentkollektivet vid årsskiftet som uppgick till 833 tkr, vilket är 474 tkr mer än föregående år.

Kommunens affärsdrivande verksamhet består dels av en fastighetsverksamhet, dels av en fiber-/bredbandsverksamhet. Fastighetsverksamheten drivs av tre bolag där det allmännyttiga bostadsbolaget Säfflebostäder AB är störst. För det samlade resultatet har det inte skett några större förändringar de senaste åren. Säffle Kedjan 2 AB:s omsättning har dock ökat som en följd av att det skett en utbyggnad för en befintlig hyresgäst och att uthyrningsgraden ökat.

## Pensionsskuld

Mnkr.	2020	2019	2018	2017	2016
Pensionsförpliktelse, avsättning inkl. särskild löneskatt	19,0	19,1	18,6	16,4	16,5
Pensionsförpliktelse äldre än 1998, inkl. särskild löneskatt	367,8	373,9	381,7	385,1	399,4
Pensionsförpliktelse som tryggats i pensionsförsäkring	27,4	23,5	13,9	89	6,8
Total pensionsskuld	418,6	416,5	414,2	410,4	422,7
Förändring	0,5 %	0,5 %	0,9%	-3,0%	-3,2%

I bokslutet för år 2020 uppgår den totala pensionsskulden i kommunen till 418,6 Mnkr, vilket är en ökning med 0,5 % från år 2019. Enligt pensionsförvaltarens prognosparameter väntas pensionsskulden från och med nästa år minska fortlöpande med cirka 10 Mnkr om året de kommande fem åren.

## Känslighetsanalys

	Mnkr.
Löneökning med 1 %	7,4
Prisökning med 1 % på varor och tjänster	2,7
Försörjningsstöd förändring 10 %	2,7
Generella statsbidrag 1 %	3,3
Förändrad skattesats 10 öre	3,0
Skattekraftsutveckling 0,1 %	0,7

En kommun påverkas av händelser som kan vara oförutsedda eller svåra att påverka på kort sikt. Ett sätt att tydliggöra detta är att göra en känslighetsanalys för att visa hur ett antal faktorer påverkar kommunens ekonomi. Kommunens lönekostnader inklusive kostnader för pensioner uppgick till 760 Mnkr år 2020, vilket var 42 Mnkr lägre än föregående år. Av tabellen framgår att en löneökning med 1 procent motsvarar 7,7 Mnkr (när kommunens kostnader för direkt utbetalda pensioner tagits bort). Kommunen köpte varor och tjänster för 267 Mnkr (exkl. hyror och städ). En prisökning med 1 procent motsvarar 2,7 Mnkr. Kostnaden för försörjningsstöd (ekonomiskt bistånd) har under många år varit relativt låg i kommunen. Kostnaden per invånare har dock ökat de senaste åren och Säfte är nu en mediankommun. En ökning med 10 procent skulle innebära ökade kostnader med 2,7 Mnkr. En förändring av de generella statsbidragen med 1 procent upp eller ned motsvarar 3,3 Mnkr. Analysen visar att det är viktigt att det finns marginal i budgeten för att möta sådana förändringar på såväl kort som lång sikt. Som jämförelse blir den ekonomiska effekten av en förändrad skattesats med 10 öre 3,0 Mnkr. En ökning av skattekraften med 0,1 procent ger 658 tkr i ökade skatteintäkter.



Kapitel 3

# INVESTERINGSREDOVISNING

# INVESTERINGSREDOVISNING

Koncernens investeringar i materiella anläggningstillgångar uppgick till 85 Mnkr (288 Mnkr) år 2020. I genomsnitt har den kommunala koncernen investerat för 183 Mnkr om året de senaste åren. Perioden har varit mycket investeringstung med nybygge av simhall för 230 Mnkr under 2018 och 2019 som det absolut största projektet. Ny bollhall och nytt hyreshus med 25 lägenheter har också färdigställts under 2019. Inom den tekniska sidan sker investeringar för ca 20 Mnkr om året. Den totala investeringsnivån har varit en satsning från kommunfullmäktige på att öka attraktiviteten för kommunen som bostads- och besöksplats.

Den långfristiga skulden uppgick till 802 Mnkr (744Mnkr), vilket är en nettoökning med 7,8 procent. I genomsnitt har skulden ökat med 13,9 procent under femårsperioden. Ökningen av de långfristiga skulderna är en konsekvens av att det beslutade investeringsprogrammet medvetet överstigit koncernens budgeterade självfinansiering i form av avskrivningar och resultat.

Självfinansieringsgraden har varierat mellan 30 procent och 240 procent under femårsperioden.

Den investeringsbudget som kommunfullmäktige beslutade om inför år 2020 uppgick till 72 Mnkr för kommunen. Efter över-/underskottshantering i bokslut 2019 korrigerades budgeten till 97 Mnkr. Utfallet blev 58,9 Mnkr, vilket motsvarar en genomförandegrad på 62 procent.

Enligt kommunens operativa beslutsordning för de helägda bolagen behöver endast investeringar över visst belopp hanteras av fullmäktige.

I tabellen nedan redovisas avvikelserna från budget för de väsentligaste investeringsområdena inom kommunen.

## Investeringar och långfristiga lån

	2020	2019	2018	2017	2016
<b>Den kommunala koncernen</b>					
Investeringar (Mnkr)	85	288	207	153	129
- Förändring %	-70,5	39,3	35,1	19,1	45,5
Långfristig låneskuld (Mnkr)	802	744	513	476	480
- Förändring %	7,8	45,0	8,0	-0,9	9,4
Självfinansieringsgrad (ggr)	1,2	0,3	0,5	0,4	0,3

## Väsentliga avvikelser för investeringsverksamheten 2020

Belopp i Mnkr.	Budget	Utfall	Avvikelse	Kommentar
Investeringar för äldreomsorg	2	0,1	+1,9	På grund av Covid 19 har inte den flyttkedja kommit igång som varit planerad. Förhoppningen är att investeringsmedel för upprustning av diverse lokaler kan komma att nyttjas under 2021.
Investeringar för fritidssektorn	4,8	12,9	-8,1	Bygget av simhallen landade på totalt ca 11 Mnkr dyrare än budgeterat. Inventarieinköp på 3,5 Mnkr skjuts till 2021.
Investering skolfastigheter	20,2	17,6	+2,6	Grundskolan och Svanskogs skola har båda påbörjats under året med negativ budgetavvikelse för 2020, men förväntas klaras inom totalbudget för projekten. Av övriga investeringar har flertalet försenats och flyttas med till 2021.
Investering fastighetsverksamheten i stort	8,0	2,9	+5,1	Energisparåtgärder, små fastighetsjusteringar som flyttas till kommande år
Investeringar för teknisk skattefinansierad verksamhet	22	7	+15	Fordons- och maskininvesteringar samt utbyggnad gång och cykelvägar försenade
Investeringar för affärsdrivande verksamhet	31	15	+16	Gäller diverse investeringar för vatten- och avloppsverksamheten
Övriga investeringar av mindre storlek	8,7	3,4	5,3	Gäller diverse investeringar, till exempel förstudier

För mer detaljerad genomgång av budgetavvikelser per nämnd hänvisas till årsredovisningens bilagor.

## 3.1 FINANSIERINGSVERKSAMHET

### Borgensåtaganden

Mnkr.	2020	2019	2018	2017	2016
Säfflebostäder AB	324,1	339,2	283,0	265,6	241,7
Övriga	12,1	12,3	12,6	12,8	13,1
Egna hem	0,3	0,3	0,3	0,4	0,5
Summa	330,2	345,6	295,9	278,8	255,3



Kommunens borgensåtaganden minskade från 345,6 Mnkr till 330,2 Mnkr under 2020 som en följd av att Säftebostäder AB amorterade av en del av sin lånestock. I övrigt har kommunen sedan tidigare gått i borgen för lån hos Smedgården Ekonomisk förening samt Tennisbollen KB (Tennishallen i Säfte). Sedan gammalt finns även kommunal borgen för ett mindre belopp när det gäller egna hem. Risken med dessa borgensåtaganden bedöms som låg.

#### DE KOMMUNALA BOLAGEN

##### Kommunföretag i Säfte AB

Kommunföretag i Säfte AB visar i sin årsredovisning att koncernen under 2020 omsatte 207 Mnkr år 2020 vilket är 4 Mnkr mindre än 2019. Resultatet efter finansiella poster blev 13,4 Mnkr jämfört med 14 Mnkr år 2019.

##### Säftebostäder AB

Den långsiktiga planen för modernisering av fastighetsbeståndet framskrider som planerat. Under 2020 har sammanlagt 15 lägenheter på Vintergatan totalrenoverats. Totalt har underhållsåtgärder utförts för 9 094 tkr under 2020. 5 293 kvm av bolagets lokaler om totalt 16 522 kvm var inte uthyrda vid årets slut.

Årets resultat är ett överskott på 10 838 tkr, vilket är 2 818 tkr mer än föregående år då resultatet landade på 8 020 tkr.

Klimat och vädermässigt var Säfte ca 20,6 % varmare år 2020 jämfört med ett normalår. Det milda året har bidragit till att värme-, el- och vattenförbrukningen har minskat jämfört med föregående år.

Ytterligare en anledning till minskade förbrukningar på vissa fastigheter kan bero på den pågående pandemin. Nedstängning och avveckling av fastigheter har också bidragit till lägre energiförbrukning.

	Redov	Redov
Tkr	2019	2020
Rörelseintäkter	169 584	173 582
Rörelsekostnader	- 157 011	-159 664
Rörelsens resultat	12 573	13 918
Finansnetto	-2 948	-2 958
Resultat efter finansnetto	9 625	10 960
Bokslidisp/skatt	-1 605	-122
Årets resultat	8 020	10 838

##### Forskningen i Säfte AB

Året har präglats av en aktiv förvaltning av de tre fastigheter som finns i bolaget. Under året har bolaget med fokus på miljö och energioptimering fortlöpande arbetat med att sänka energiförbrukningen på fastigheterna.

Resultatet för året är -2 985 tkr att jämföra med 402 tkr föregående år. Koncernbidrag på 2 750 tkr har lämnats där Säfte Kedjan 2 AB erhållit 1 150 tkr och Säftebostäder AB och Säfte kommunikation AB erhållit 800 tkr var i bokslutet.

	Redov	Redov
Tkr	2019	2020
Rörelseintäkter	13 252	14 533
Rörelsekostnader	-11 657	-15 099
Rörelsens resultat	1 595	-565
Finansnetto	-483	-430
Resultat efter finansnetto	1 113	-995
Bokslidisp	-600	-2 750
Skatt	-110	760
Årets resultat	402	-2 985

## Säffle kommunikation AB

Totalt idag är 6630 hushåll och företag registrerade i Säffle Fibernät, varav 6561 är aktiverade och kan beställa tjänster. De icke aktiverade portarna är främst på grund av flerfamiljshus som inte valt att bygga fastighetsnät utan enbart överlämningspunkt.

Nettoomsättningen för 2020 uppgick till 11 748 tkr, resultatet efter finansiella poster blev 2 362 tkr. Räntabiliteten för verksamhetsåret blev 4,3 %. Bolagets driftkostnader under året är något lägre till följd av färre samförädlingsprojekt har genomförts som berör landsbygdsnätet samt att antalet avgrävningar under året har varit begränsade jämfört mot föregående år.

	Redov	Redov
Tkr	2019	2020
Rörelseintäkter	15 649	11 748
Rörelsekostnader	-12 385	-9 091
Rörelsens resultat	3 264	2 657
Finansnetto	-292	-295
Resultat efter finansnetto	2 972	2 362
Bokslidisp/skatt	-2 972	-2 361
Årets resultat	0	1

## Säffle Kedjan 2 AB

Totalt har underhållsåtgärder utförts för 724 tkr under året. Genomgång av yttertak där bland annat arbete med byte av takpapp och plåtarbete skett, samt installation av arbetstrappa för säkrare tillträde till tak. För att minska risken för vattenskador har ej driftsatta ventilationshuvar sätts igen.

Säffle Kedjan 2 AB bildades i november 2013. I ägardirektivet sägs att bolagets intäkter ska täcka kapitalkostnaderna. För året erhöll bolaget 10 589 tkr i intäkter och kapitalkostnaderna var 2 830 tkr. Bolaget klarar därmed avkastningskravet.

	Redov	Redov
Tkr	2019	2020
Rörelseintäkter	9 029	10 589
Rörelsekostnader	-8 578	-9 272
Rörelsens resultat	451	1 317
Finansnetto	-292	-275
Resultat efter finansnetto	160	1 041
Bokslidisp/skatt	600	1 150
Årets resultat	760	2 191

## Utvärdering av den ekonomiska ställningen

Enligt LKBR 11 kap 9 § ska (förvaltningsberättelsen) innehålla en utvärdering av kommunens eller regionens ekonomiska ställning. I de senaste årsredovisningarna har jämförelser inom den av SCB beslutade kommungruppen för Säffle utgjort underlag för en jämförelse med andra kommuner för att få ett värde på den ekonomiska ställningen. Från och med 2017 ingår Säffle i kommungruppen "Lågpendlingskommuner nära större stad". Vid en sådan här jämförelse måste man vara medveten om att förhållandena kan skilja sig åt, men det är en första indikator. Det som skiljer mycket kan vara hur stor del av verksamheten som bedrivs i bolagsform eller i kommunalförbund. Det kan också skilja sig åt kring vad som görs som helhet. En kommungruppsjämförelse minskar dock felkällorna eftersom den jämförelsen görs med ett genomsnitt inom en grupp kommuner. Där det går är det alltid bäst att jämföra de samlade kommunkoncernerna med varandra.

Senast publicerade officiella siffror gäller år 2019. Säffle har där en god soliditet för koncernen i jämförelse med kommungruppens genomsnittliga värden. Även med det pensionsåtagande som redovisas utanför balansräkningen är soliditeten god. Inom gruppen finns det ett par kommuner som har betydligt bättre värden, men de flesta har sämre värden. Utifrån den av SCB beslutade jämförelsegruppen hamnar Säffle med 24,1 procent på sjätte plats år 2019 (27,5 procent och tredje plats 2018) av de sammanlagt 42 kommunerna i jämförelsegruppen. Högst på listan hamnar Ulricehamn med 41,7 procent och Kristinehamn med 32,3 procent. Genomsnittet i gruppen låg på 15,7 procent (14,1 procent) och 9 av kommunerna har en soliditet för kommunkoncernen inklusive pensionsåtagandet som understiger 10 procent. I en jämförelse med kommunerna i Värmlands län hamnar Säffle på sjätte plats, högst soliditet i Värmland hade Karlstad med 33,4 procent (32,6 procent) och Kristinehamn med 32,3 procent (31,8 procent). Även 2019 uppvisar tre värmländska kommuner negativ soliditet, Filipstad, Grums och Storfors.

Jämförelsegrupp	Soliditet kommun %		Soliditet kommunkoncern %	
	Balansräkning	Inkl. pensionsåtagande	Balansräkning	Inkl. pensionsåtagande
Säffle	46,9	23,4	42,5	24,1
Kommuner i Värmlands län	44,4	14,3	35,1	14,3
Lågpendlingskommun nära större stad	45,6	12,7	33,3	14,3





Kapitel 4

# RÄKENSKAPER

# RÄKENSKAPER

Resultaträkning		Kommunen				Sammanställd	
Belopp i tkr.		Redov 2019	Redov 2020	Budget 2020	Budget-avvikelse 2020	2019	2020
Verksamhetens intäkter	2	387 880	384 372	359 111	25 261	458 108	440 739
Verksamhetens kostnader	3	-1 335 364	-1 295 459	-1 270 946	-24 513	-1 368 141	-1 312 965
<b>Nämndernas nettokostnad</b>		<b>-947 484</b>	<b>-911 087</b>	<b>-904 967</b>	<b>748</b>	<b>-910 033</b>	<b>-871 408</b>
Avskrivningar	4	-35 366	-42 508	-43 264	756	-54 958	-64 806
Pensionsavsättningar	5	-26 021	-24 908	-22 848	-2 060	-25 920	-24 919
<b>Verksamhetens nettokostnad</b>		<b>-1 008 871</b>	<b>-978 502</b>	<b>-977 947</b>	<b>-555</b>	<b>-990 911</b>	<b>-961 132</b>
Skatteintäkter	6	636 049	635 521	650 923	15 402	636 049	635 521
Statsbidrag	7	338 042	380 441	341 330	39 111	338 042	380 441
Finansiella intäkter	8	39 615	51 717	15 510	37 717	38 296	51 941
Finansiella kostnader	9	-6 693	-39 928	-11 025	-28 903	-11 759	-44 134
<b>Resultat efter skatter och finansnetto</b>		<b>-1 859</b>	<b>49 249</b>	<b>18 791</b>	<b>30 458</b>	<b>9 717</b>	<b>61 819</b>
Extra ordinära kostnader och intäkter	10						
<b>Årets resultat</b>	11						

Balansräkning kommunen		Kommunen		Sammanställd	
Belopp i tkr.	Not	2019	2020	2019	2020
<b>TILLGÅNGAR</b>					
<b>Materiella anläggningstillgångar</b>					
Mark, byggnader och tekniska anl.	12	927 643	945 454	1 464 951	1 486 387
Maskiner och inventarier	13	95 571	86 003	147 086	135 253
<b>Summa</b>		<b>1 023 214</b>	<b>1 031 457</b>	<b>1 612 037</b>	<b>1 621 640</b>
<b>Finansiella anläggningstillgångar</b>					
Värdepapper och andelar	14	12 333	8 942	12 273	8 842
Långsiktig placering	15	149 960	173 545	164 842	173 585
Långfristig utlåning	16	147 084	145 472	125	125
Grundfondskapital	17	30	30	30	30
Uppskjuten skattefordran				0	0
<b>Summa</b>		<b>324 289</b>	<b>327 990</b>	<b>177 270</b>	<b>182 582</b>
<b>Summa anläggningstillgångar</b>		<b>1 347 503</b>	<b>1 359 447</b>	<b>1 789 307</b>	<b>1 804 222</b>

forts. balansräkning kommunen		Kommunen		Sammanställd	
Belopp i tkr.	Not	2019	2020	2019	2020
<b>TILLGÅNGAR</b>					
<b>Omsättningstillgångar</b>					
Förråd	18	1 278	1 346	1 718	1 786
Fordringar	19	123 337	160 302	111 124	135 369
Kassa och bank	20	123 265	160 013	123 265	160 013
<b>Summa omsättningstillgångar</b>		<b>247 880</b>	<b>321 662</b>	236 107	297 168
<b>SUMMA TILLGÅNGAR</b>		<b>1 595 382</b>	<b>1 681 108</b>	<b>2 025 414</b>	<b>2 101 390</b>
<b>EGET KAPITAL OCH SKULDER</b>					
<b>Eget kapital</b>	21	<b>-747 931</b>	<b>-797 179</b>	<b>-861 519</b>	<b>-923 460</b>
<b>Avsättningar</b>					
Avsättningar till pensioner	22	-19 082	-19 024	-19 635	-19 438
Övriga avsättningar	23	-21 687	-24 769	-21 687	-32 569
Uppskjuten skatteskuld				-6 628	-7 310
<b>Summa avsättningar</b>		<b>-40 769</b>	<b>-43 793</b>	<b>-47 950</b>	<b>-59 316</b>
<b>Skulder</b>					
Långfristiga skulder	24	-397 094	-459 158	-744 267	-802 170
Kortfristiga skulder	25	-409 588	-380 977	-371 681	-316 446
<b>Summa avsättningar</b>		<b>-806 682</b>	<b>-840 135</b>	<b>-1 115 949</b>	<b>-1 118 617</b>
<b>SUMMA EGET KAPITAL OCH SKULDER</b>		<b>-1 595 382</b>	<b>-1 681 108</b>	<b>-2 025 414</b>	<b>-2 101 391</b>
<b>STÄLLDA PANTER OCH ANSVARFÖRBINDELSER</b>					
Borgensåtaganden	26	345 592	330 239	12 667	12 462
Ansvarförbindelse - pensioner	27	373 863	367 797	373 863	367 797
<b>Nyckeltal</b>					
Soliditet		46,88%	47,42%	42,54%	43,95%
Soliditet inklusive pensionsåtagande		23,45%	25,54%	24,08%	26,44%
Balanslikvitiet		60,52%	84,43%	63,52%	93,91%
Pensionstäckning		41,95%	44,86%	41,90%	44,83%
Bokförtvärde/placerat		164,84%	173,54%	164,88%	173,58%

Kassaflödesanalys		Kommunen		Sammanställd	
Belopp i tkr.	Not	2019	2020	2019	2020
<b>Den löpande verksamheten</b>					
Resultat efter finansiella poster	11	-1 859	49 249	9 717	61 819
Avskrivningar	12,13	35 366	42 508	54 958	64 806
Pensionsavsättningar	22	520	-58	508	-197
Förändring uppskjuten skattefordran				12 127	-12 127
Övriga avsättningar	23	-3 238	3 082	-3 238	10 882
Finansiella poster	8,9	-32 921	-11 789	-26 537	-7 807
Justering IB eget kapital enl LKBR (2018:597)		-5 534		-5 515	
<b>Kassaflöde från den löpande verksamheten före förändringar i rörelsekapital</b>		<b>-7 666</b>	<b>82 992</b>	<b>42 020</b>	<b>117 376</b>
<b>Kassaflöde från förändringar i rörelsekapital</b>					
Förändring av lager	18	-268	-68	-325	-68
Förändring av kortfristiga fordringar	19	28 970	-36 965	-17 951	-36 372
Förändring av kortfristiga skulder	25	62 183	-28 611	63 971	-20 615
<b>Kassaflöde från den löpande verksamheten</b>		<b>83 219</b>	<b>17 348</b>	<b>87 666</b>	<b>60 321</b>
<b>Investeringsverksamheten</b>					
Förvärv av immateriella anläggningstillgångar					
Förvärv av materiella anläggningstillgångar	12,13	-201 940	-58 866	-287 961	-85 167
Förändring oavslutade investeringsprojekt				0	0
Förvärv av finansiella anläggningstillgångar	14,15,17	0	3 391	0	3 391
Avyttring av materiella anläggningstillgångar	12,13	1 866	3 335	4 721	5 978
Värdeförändring finansiella anläggningstillgångar	14,15,17	-11 917	-3 924	-11 823	-13 484
<b>Kassaflöde från investeringsverksamheten</b>		<b>-211 991</b>	<b>-56 064</b>	<b>-295 063</b>	<b>-89 282</b>
<b>Finansieringsverksamheten</b>					
Förändring av långfristiga fordringar	16	-29 218	1 612	0	0
Amortering lån	24	-739	-20 325	-739	-24 487
Upptagna lån	24	160 000	92 000	200 437	92 000
Övrig förändring långfristiga skulder	24	15 918	-9 612	31 272	-9 610
Finansiella poster		32 921	11 789	26 537	7 807
<b>Kassaflöde från finansieringsverksamheten</b>		<b>178 882</b>	<b>75 464</b>	<b>257 507</b>	<b>65 710</b>
<b>Årets kassaflöde</b>		<b>50 110</b>	<b>36 748</b>	<b>50 110</b>	<b>36 749</b>
<b>Likvida medel vid årets början</b>	20	<b>73 155</b>	<b>123 265</b>	<b>73 155</b>	<b>123 265</b>
<b>Likvida medel vid årets slut</b>	20	<b>123 265</b>	<b>160 013</b>	<b>123 265</b>	<b>160 014</b>

## Tilläggsupplysningar

Not 1 Redovisningsprinciper

Årsbokslutet har upprättats enligt LKBR (2018:597) som trädde i kraft 2019-01-01. I samband med övergången har samtliga balans- och resultatposter som berörs samt kassaflödesanalys och noter räknats om för jämförelseåret 2018, i enlighet med rekommendationer och information från Rådet för kommunal redovisning (RKR).

Belopp i tkr.	Kommunen		Sammanställd	
	2019	2020	2019	2020
<b>Försäljningsmedel</b>	<b>16 005</b>	<b>14 066</b>	<b>16 005</b>	<b>14 066</b>
<b>Taxor och avgifter</b>				
Vatten och avlopp	47 475	46 762	47 475	46 762
Renhållning	33 882	31 873	33 882	31 873
Barnomsorg	9 051	9 242	9 051	9 242
Äldre och handikappomsorg	9 287	9 224	9 287	9 224
Biljettförsäljning arrangemang	6 708	894	6 708	894
Badavgifter	1 945	2 013	1 945	2 013
Övriga taxor och avgifter	13 605	11 698	16 031	-45 300
<b>Summa</b>	<b>121 953</b>	<b>111 704</b>	<b>124 379</b>	<b>54 706</b>
<b>Hyror och arrenden</b>				
Bostads och lokalhyror	45 398	51 972	128 048	176 766
Markhyror och arrenden	2 876	2 963	2 876	2 963
Övriga hyror och arrenden	4 418	1 526	4 418	1 526
<b>Summa</b>	<b>52 692</b>	<b>56 461</b>	<b>135 342</b>	<b>181 256</b>
<b>Bidrag</b>				
<b>Driftbidrag från staten</b>				
Skolverket	27 513	27 736	27 513	27 736
Socialstyrelsen	2 225	12 899	2 225	12 899
Migrationsverket	24 764	11 678	24 764	11 678
Arbetsförmedlingen	24 816	11 214	24 816	11 214
Försäkringskassan	7 661	1 134	7 661	1 134
Övrigt	11 270	21 077	11 270	21 077
<b>Summa</b>	<b>98 249</b>	<b>85 738</b>	<b>98 249</b>	<b>85 738</b>
<b>Övriga driftbidrag</b>				
Driftbidrag från Åmål för gemensamma nämnden				
Investeringsbidrag	438	719	438	719
EU-bidrag	1 244	741	1 244	741
Momsbidrag köp ej skattpl verksamh	10 275	9 892	10 275	9 892
Övriga bidrag	3 483	1 577	3 483	1 577
<b>Summa</b>	<b>15 440</b>	<b>12 929</b>	<b>15 440</b>	<b>12 929</b>



Belopp i tkr.	Kommunen		Sammanställd	
	2019	2020	2019	2020
<b>Försäljning och entreprenader</b>				
Driftbidrag från Åmål gemensam nämnd	38 243	40 174	38 243	40 174
Interkommunal ersättning skola	22 726	27 364	22 726	27 364
Städtjänster till Åmåls kommun (gemensamma nämnden)	15 597	15 515	15 597	15 515
Övrig försäljning och entreprenader	6 974	20 422	-7 873	8 992
<b>Summa</b>	<b>83 540</b>	<b>103 475</b>	<b>68 693</b>	<b>92 045</b>
<b>Summa</b>	<b>387 880</b>	<b>384 372</b>	<b>458 108</b>	<b>440 739</b>
<b>Not 3 Verksamhetens kostnader</b>				
<b>Inköp anläggningstill och underhåll</b>	<b>12 337</b>	<b>14 244</b>	<b>0</b>	<b>0</b>
<b>Lämnade bidrag</b>	<b>48 872</b>	<b>52 617</b>	<b>48 872</b>	<b>52 617</b>
<b>Köp av huvudverksamhet</b>				
Fristående förskolor	22 511	21 190	22 511	21 190
Fristående fritidshem	2 601	2 710	2 601	2 710
Fristående förskoleklass	1 551	1 635	1 551	1 635
Grundskola	12 621	13 774	12 621	13 774
Gymnasieskola	46 772	47 854	46 772	47 854
Kollektivtrafik exkl skolskjuts	828	1 108	828	1 108
Äldreomsorg	45 691	48 575	45 691	48 575
LSS/Socialpsykiatri	10 215	14 385	10 215	14 385
Individ- och familjeomsorg	19 491	19 803	19 491	19 803
Gatuentreprenader	7 809	7 412	7 809	7 412
Vatten- och avlopp	3 604	2 805	3 604	2 805
Renhållning	12 661	11 941	12 661	11 941
Övrigt köp av huvudverksamhet	19 626	19 002	19 626	19 002
Summa köp av huvudverksamhet	205 981	212 193	205 981	212 193
Personalkostnader inkl pensioner	801 992	760 138	826 178	783 482
Lokalhyror och markhyror	113 724	124 252	25 632	24 202
Övriga kostnader	178 479	156 922	287 397	264 571
<b>Summa</b>	<b>1 361 385</b>	<b>1 320 367</b>	<b>1 394 060</b>	<b>1 337 066</b>

Not 4 Avskrivningar

Kommunen: Beloppet för år 2020 är korrigerat i enlighet med komponentavskrivningsmetoden. De nya avskrivningarna har beräknats på värdet 2016-01-01. Sammanställd redovisning: Företagens avskrivningsprinciper har inte anpassats till kommunens. Företagens redovisning har anpassats till regelverket K 3 2014. Se avsnitt redovisningsprinciper.

Belopp i tkr.	Kommunen		Sammanställd	
	2019	2020	2019	2020
<b>Not 5 Pensionsavsättningar</b>				
Avg.bestämd ålderspens	25 986	25 366	25 986	25 366
Förändring pens.avsättn	-66	-447	-66	-447
Löneskatt	101	-11		
Särskild avtalspension				
Övriga pensionskostnader				
Pensionsavsättningar koncernbolagen			Ingår i beloppen i not 3	
<b>Summa</b>	<b>26 021</b>	<b>24 908</b>	<b>25 920</b>	<b>24 919</b>
<b>Not 6 Skatteintäkter</b>				
Kommunalskatten har periodiserats enligt Rådet för kommunal redovisnings rekommendationer.				
Prel. skatteinbetalningar under året	642 419	650 385	642 419	650 385
Prognos för slutavräkning	-6 369	-14 864	-6 369	-14 864
<b>Summa</b>	<b>636 049</b>	<b>635 521</b>	<b>636 049</b>	<b>635 521</b>
<b>Not 7 Generella Statsbidrag</b>				
Inkomstutjämnning	234 975	226 617	234 975	226 617
Kommunal fastighetsskatt	30 488	31 478	30 488	31 478
Kostnadsutjämnning	34 372	53 837	34 372	53 837
Regleringsavgift	11 017	15 801	11 017	15 801
Utjämnning LSS	11 874	14 880	11 874	14 880
Generella bidr fr staten (Corona)		28 990		28 990
Statsbidrag integration	15 316	8 838	15 316	8 838
<b>Summa</b>	<b>338 042</b>	<b>380 441</b>	<b>338 042</b>	<b>380 441</b>
<b>Not 8 Finansiella intäkter</b>				
Intäkter avseende pensionsmedel	34 106	7 174	34 106	5 996
Utdelning aktier	3 743	1 258	3 743	1 258
Räntor på räntebärande värdepapper	209	251	209	251
Reavinster	6 336	4 487	6 336	4 487
Verkligt värde jmf bokfört värde	23 818	1 178	23 818	
<b>Övriga finansiella intäkter</b>	<b>5 509</b>	<b>44 543</b>	<b>2 811</b>	<b>2 800</b>
Räntor på utlämnade lån, bolagen	895	1 195	0	0
Räntor på likvida medel o kortfr placering	21	34	21	34
Negativ ränta på lån fr Kommuninvest	79	55	79	55
Övriga intäkter	4 514	43 259	2 711	2 711
<b>Summa</b>	<b>39 615</b>	<b>51 717</b>	<b>38 296</b>	<b>51 941</b>

Belopp i tkr.	Kommunen		Sammanställd	
	2019	2020	2019	2020
<b>Not 9 Finansiella kostnader</b>				
Kostnader avseende pensionsmedel	1 308	35 203	1 308	35 203
Reaförluster	1 308	35 203	1 308	35 203
<b>Övriga finansiella kostnader</b>	<b>5 385</b>	<b>4 725</b>	<b>8 113</b>	<b>8 931</b>
Räntor på anläggningslån	1 605	3 002	0	0
Ränta på pensionsskuld	602	499	0	0
Övriga finansiella kostnader	3 178	1 224	10 451	8 931
<b>Summa</b>	<b>6 693</b>	<b>39 928</b>	<b>11 759</b>	<b>44 134</b>
<b>Not 10 Extraordinär intäkt/kostnad</b>				
Ingen extra ordinär intäkt/kostnad har uppkommit under 2019 eller 2020.				
<b>Not 11 Årets resultat</b>				
Resultat före extraordinära poster	-1 859	49 249	9 717	61 819
Överavskrivning			0	0
<b>Summa</b>	<b>-1 859</b>	<b>49 249</b>	<b>9 717</b>	<b>61 819</b>
<b>Not 12 Mark, byggnader och tekniska anläggningar</b>				
Ingående bokfört värde	769 910	927 643	1 239 770	1 464 951
Avyttring	-1 866	-1 427	-1 866	-3 990
Nyanskaffningar	181 735	48 386	265 238	73 384
Årets avskrivningar	-22 136	-29 148	-38 191	-47 958
<b>Utgående bokfört värde</b>	<b>927 643</b>	<b>945 454</b>	<b>1 464 951</b>	<b>1 486 387</b>

Belopp i tkr.	Kommunen		Sammanställd	
	2019	2020	2019	2020
<b>Not 13 Maskiner och inventarier</b>				
Ingående bokfört värde	90 878	95 571	146 383	147 086
Avyttring		-1 908	-2 858	-1 988
Nyanskaffningar	20 205	10 480	22 723	11 783
Värdeförändring leasingbilar	-2 282	-4 780	-2 282	-4 780
Investeringsbidrag			-113	0
Årets avskrivningar	-13 230	-13 360	-16 767	-16 848
<b>Utgående bokfört värde</b>	<b>95 571</b>	<b>86 003</b>	<b>147 086</b>	<b>135 253</b>
I anskaffningsvärdet ingår inga lånekostnader				
<b>Not 14 Värdepapper och andelar</b>				
<b>AKTIER I KONCERNFÖRETAG</b>				
Kommunföretag i Säffle AB	100	100	0	0
<b>ÖVRIGA AKTIER</b>	<b>64</b>	<b>64</b>	<b>64</b>	<b>64</b>
Marker kommun	11	11	11	11
Övriga	53	53	53	53
<b>ANDELAR</b>	<b>12 169</b>	<b>8 778</b>	<b>12 169</b>	<b>8 778</b>
Swedish Travel & Tourism	10	10	10	10
Kommuninvest Ekonomisk Förening	12 159	8 768	12 159	8 768
- förlagslånet till Kommuninvest har omklassificerats från långfristig placering				
Insats HBV (Husbyggnadsvaror)	0		40	40
<b>Summa Värdepapper och andelar</b>	<b>12 333</b>	<b>8 942</b>	<b>12 273</b>	<b>8 882</b>
<b>Förtydligande rörande andelar i koncern företag</b>				
Kommunföretag i Säffle AB	100%	100%		
Säfflebostäder AB	100%	100%		
Forskningen i Säffle AB	100%	100%		
Säffle Kedjan 2 AB	100%	100%		
Säffle Kommunikation AB	100%	100%		
<b>Not 15 Långsiktiga placeringar</b>				
<b>Långsiktigt placerade medel</b>				
Nordea - placerade medel	82 642	73 220	82 642	73 220
Handelsbanken - placerade medel	61 083	55 539	61 083	55 539
Skandia - placerade medel	21 117	21 281	21 117	21 281
Anskaffningsvärde 31/12	140 709	150 039	140 709	150 039
from 2019 Marknadsvärde, enl LKBR 7:6	164 842	173 545	164 842	173 545

Belopp i tkr.	Kommunen		Sammanställd	
	2019	2020	2019	2020
<b>Marknadsvärde resp förvaltare</b>	Nordea	Handelsbanken	Skandia	
Svenska aktier	36 779	26 077		
Svenska räntor	22 641	15 926		
Utländska aktier	26 471	23 964		
Alternativ placering	541	132	21 014	
Marknadsvärde 31/12 (per förvaltare)	86 432	66 099	21 014	
Marknadsvärde 31/12 (totalt)		173 545		
<b>Not 16 Långfristig utlåning</b>				
<b>HELÄGDA KOMMUNALA BOLAG</b>	146 959	145 347	0	0
Kommunföretag i Säffle AB med dotterbolag	146 959	145 347	0	0
<b>GLESBYGDSLÅN</b>				
<b>ÖVRIGA LÅN</b>	125	125	125	125
Övriga utlämnade lån	125	125	125	125
<b>Summa</b>	<b>147 084</b>	<b>145 472</b>	<b>125</b>	<b>125</b>
<b>Not 17 Grundfonder</b>				
Stiftelsen Glaskogen	30	30	30	30
Summa Grundfonder	30	30	30	30
<b>Not 18 Förråd</b>				
Gatukontoret	58	72	58	72
Bränslelager	164	92	164	96
Städ	296	71	296	71
Kemikalielager	212	525	212	525
Varulager	379	337	819	777
Bostadsanpassning	169	249	169	249
<b>Summa</b>	<b>1 278</b>	<b>1 346</b>	<b>1 718</b>	<b>1 786</b>
<b>Not 19 Fordringar</b>				
Kundfordringar	15 872	24 130	19 265	23 708
Fordringar hos anställda	20	72	20	72
Fordringar hos leverantör	3 581	3 871	3 581	3 871
Skattekonto	13 056	31 209	13 056	31 209
Fastighetsavgift	16 302	17 860	16 302	17 860
Statsbidragsfordringar	3 467	2 949	3 467	2 949
Uppskjuten skattefordran			977	1 306
Övriga kortfristiga fordringar	15 759	18 077	2 703	12 697
Fordran mervärdesskatt	8 070	12 218	8 070	12 218

Belopp i tkr.	Kommunen		Sammanställd	
	2019	2020	2019	2020
<b>forts. Kundfordringar</b>				
Förutbetalda kostnader	5 861	8 251	5 861	8 251
Upplupna intäkter	10 240	11 932	11 715	13 407
Upplupna ränteintäkter	71	21	71	21
Upplupna skatteintäkter	377	0	377	0
Övriga interimfordringar	30 661	29 712	25 660	7 800
<b>Summa</b>	<b>123 337</b>	<b>160 302</b>	<b>111 124</b>	<b>135 369</b>
<b>Not 20 Kassa och bank</b>				
Handkassor	66	59	66	59
Bank och postgiro	48 443	68 838	48 443	68 838
Bank koncernkonto bolagen	74 756	91 116	74 756	91 116
<b>Summa</b>	<b>123 265</b>	<b>160 013</b>	<b>123 265</b>	<b>160 013</b>
<b>Not 21 Eget kapital</b>				
<b>Ingående balans</b>	755 322	747 930	831 689	861 519
Justering eget kapital enl LKBR (2018:597)				0
Årets resultat	-1 859	49 249	9 718	61 820
justering eget kapital	-5 532		-9 282	121
<b>Utgående balans</b>	747 931	797 179	861 519	923 460
därav Resultatutjämningsreserv	88 742	88 742	88 742	88 742
därav Övrigt eget kapital	659 187	708 437	772 777	834 718
<b>Not 22 Avsättningar till pensioner</b>				
Garantipension				
Efterlevandepension	0	481	0	0
Ålderspension enligt PA-KL	4 551	4 656	4 551	4 656
Särskild avtalspension	8 923	9 009	8 923	9 009
Ålderspension enl ö.k.	346	209	346	209
Visstidspension	345	229	345	229
Avg.bestämd ålderspension ind. Del	3	3	3	3
Löneskatt	3 726	3 714	3 726	3 714
Pensionsavsättningar kommunala bolag			553	414
<b>Summa</b>	<b>19 082</b>	<b>19 024</b>	<b>19 635</b>	<b>19 438</b>
<b>Förändringsanalys pensioner inklusive löneskatt</b>				
<b>Avsättning till pensioner</b>				
IB	18 563	19 083		
Pensionsutbetalningar	-750	-850		
Nyintjänad pension	506	575		
Ränte- och basbeloppsuppräknig	457	407		
Förändring av löneskatten	101	-11		

Belopp i tkr.	Kommunen		Sammanställd	
	2019	2020	2019	2020
Övrigt	205	-180		
Summa differens		-6 065		
UB	19 082	19 024		
<b>Ansvarsförbindelse</b>				
IB	381 732	373 862		
Pensionsutbetalningar	-17 464	-18 277		
Nyintjänad pension	717	532		
Ränte- och basbeloppsuppräknig	9 401	8 839		
Förändring av löneskatten	- 1536	-1 184		
<b>Ändring av försäkrngstekniska grunder</b>	0	-1 548		
Övrigt	1 013	-7 869		
Summa differens	-7 869	373 863		
UB	373 863	373 863		
Del av flörpliktelsen som tryggats genom försäkring	0			
- förpliktelser intänade fr o m 1998, pensionsavsättning	23 530	27 374		
Utredningsgrad i %	99	99		
Överskottsfondens värde 31/12 resp år, KPA	2 062	2 594		
<b>Antal visstidsförordnanden</b>				
Politiker	4	4		
Tjänstemän	0	0		
OPF KL har inneburit att antalet förtroendevalda med pension har ökat från 4 till 140. Antalet visstidsförtroenden gäller fortsatt 4 personer. Avtalet gäller ej de kommunala bolagen.				
<b>Not 23 Övriga avsättningar</b>				
Fondering för avveckling av Östby	13 963	15 302	13 963	15 302
Regresskrav översvämning	313	313	313	313
Avsättning viten LSS	7 411	4 411	7 411	4 411
Obeskattade reserver kommunala bolag			0	0
Ackumulerade överavskrivningar kommunala bolag		4 743		
Övriga avsättningar (uppskjuten skatt)			6 628	40 292
<b>Summa</b>	<b>21 687</b>	<b>24 769</b>	<b>28 315</b>	<b>60 319</b>

Belopp i tkr.	Kommunen		Sammanställd	
	2019	2020	2019	2020
<b>Not 24 Långfristiga skulder</b>				
Ingående skuld	222 035	397 094	513 417	744 267
varav långfristiga lån IB	185 609	362 417	492 345	709 590
amorteringar långfr lån	-739	-20 325	-739	-24 487
varav kortfr omsatta till långfristiga	46 796	0	46 796	0
varav nyupptagna långfr lån	160 000	92 000	200 437	92 000
varav blivit kortfristig löptid	-29 249	0	-29 249	0
varav långfristiga lån UB	362 417	434 092	709 590	777 103
Leasing bilar	13 863	4 702	13 863	4 702
därav förfall inom 1-5 år	13 863	4 702	13 863	4 702
Skuld för anslutningsavgifter VA	2 651	2 659	2 651	2 659
Investeringsbidrag	13 412	12 981	13 412	12 981
Investeringsfond VA Säffle	1 751	1 725	1 725	1 725
Investeringsfond VA Åmål	3 000	3 000	3 000	3 000
<b>Summa</b>	<b>397 094</b>	<b>459 159</b>	<b>744 267</b>	<b>802 170</b>
<b>Not 25 Kortfristiga skulder</b>				
Kortfristiga låneskulder	125 319	48 320	125 319	139 436
Kortfristig del långfristig skuld	1 668	1 668	4 665	5 247
Kortfristig del leasingbilar	3 760	8 142	3 760	8 142
Checkkredit kommunala bolag	74 756	91 116	0	0
Renhållning Säffle, skuld t kollektivet	0	0	0	0
Renhållning Åmål, skuld t kollektivet	359	833	359	0
VA Säffle, skuld t kollektivet	407	0	407	0
VA Åmål, skuld t kollektivet	1 734	0	1 734	0
Förmedlade medel IFO	63	33	63	0
Övriga kortfristiga skulder	670	9 615	670	9 399
Leverantörsskulder bank o postgiro	41 960	46 868	72 565	73 844
Mervärdesskatt	4 169	3 967	4 169	3 967
Personalens prelskatt	7 432	12 601	7 492	12 601



Belopp i tkr.	Kommunen		Sammanställd	
	2019	2020	2019	2020
Skulder till staten:				
- Skuld bidrag Skolverket	2 384	872	2 384	0
Upplupna löner	4 217	5 303	4 217	0
Upplupna semesterlöner	31 478	31 001	31 478	0
Upplupna sociala avgifter	31 723	32 475	31 723	0
Upplupna räntekostnader	238	213	238	0
Upplupna pensionskostnader	24 915	25 538	24 915	0
Löneskatt upplup pensionskostnad	5 678	5 530	5 678	0
Slutavräkning kommunalskatt	6 746	14 864	6 746	14 864
Interimsskulder leverantörsreskontra	18 395	15 376	18 395	0
Övriga interimsskulder	21 518	26 643	24 705	48 946
<b>Summa</b>	<b>409 589</b>	<b>380 977</b>	<b>371 681</b>	<b>316 446</b>

Belopp i tkr.	Kommunen		Sammanställd	
	2019	2020	2019	2020
<b>Not 26 Borgensåtaganden</b>				
KOMMUNALA BOLAG	332 925	324 064		
Säfflebostäd AB	332 925	324 064		
ÖVRIGA	12 329	12 124	12 329	12 124
Smedsgårdens Ekonomiska Förening	10 200	10 050	10 200	10 050
Tennisbollen KB	2 129	2 074	2 129	2 074
Egna hem	338	338	338	338
SBAB	338	338	338	338
<b>Summa</b>	<b>345 592</b>	<b>330 239</b>	<b>12 667</b>	<b>12 462</b>

Säffle kommun har ingått en solidarisk borgen såsom för egen skuld för Kommuninvest i Sverige AB:s samtliga nuvarande och framtida förpliktelser. Samtliga 292 kommuner och regioner som per 2020-12-31 var medlemmar i Kommuninvest ekonomisk förening, har ingått likalydande borgensförbindelser.

Mellan samtliga medlemmar i Kommuninvest ekonomisk förening har ingåtts ett regressavtal som reglerar fördelningen av ansvaret mellan medlemskommunerna vid ett eventuellt ianspråktagande av ovan nämnd borgensförbindelse. Enligt regressavtalet ska ansvaret fördelas dels i förhållande till storleken på de medel som respektive medlemskommun lånat av Kommuninvest i Sverige AB, dels i förhållande till storleken på medlemskommunernas respektive insatskapital i Kommuninvest ekonomisk förening.

Vid en uppskattning av den finansiella effekten av Säffle kommuns ansvar enligt ovan nämnd borgensförbindelse, kan noteras att per 2020-12-31 uppgick Kommuninvest i Sverige AB:s totala förpliktelser till 501 229 801 864 kronor och totala tillgångar till 525 483 415 941 kronor. Kommunens andel av de totala förpliktelserna uppgick till 909 638 119 kronor och andelen av de totala tillgångarna uppgick till 954 294 853 kr.

Ansvarsförbindelse	373 862	367 797	373 862	367 797
Återlåning= ansvarsförbindelse-marknadsvärde på placerade medel	209 022	194 252	209 022	194 252



Kapitel 5

# REDOVISNINGSPRINCIPER

# REDOVISNINGSPRINCIPER

---

Säffle kommun följer lagen om kommunal bokföring och redovisning (LKBR) och rekommendationerna från Rådet för kommunal redovisning (RKR).

## Övergång till den nya kommunala bokförings- och redovisningslagen LKBR

Den nya kommunala bokförings- och redovisningslagen LKBR ska tillämpas från och med år 2019. Jämförelsetalen för 2018 har räknats om enligt RKR:s skrift Fastställande av ingångsbalansräkning och andra jämförelsetal 2019.

## Periodisering av skatteintäkterna

Kommunalskatten har periodiserats enligt RKR:s rekommendationer. I bokslutet för 2020 har den definitiva slutavräkningen för 2019 och en preliminär slutavräkning för 2020 bokförts enligt beräkningarna i skatteprognosen från Sveriges Kommuner och Landsting i december 2020.

## Leverantörsfakturor

Inkomna efter årsskiftet, men hänförliga till redovisningsåret har i huvudsak skuldbokförts och belastar årets redovisning.

## Utställda fakturor

Fakturor som är utställda efter årsskiftet, men hänförliga till redovisningsåret har fordringsförts och tillgodogjorts årets redovisning.

## Löner m.m.

Löner, semesterersättningar och övriga löneförmåner har redovisats enligt kontantmetoden exklusive retroaktiva löneökningar. Arbetsgivaravgifter m.m. har bokförts i form av procentuella pålägg i samband med löneredovisningen.

## Räntor

Räntekostnader och ränteintäkter har periodiserats.

## Kapitalkostnader

Avskrivningarna beräknas på tillgångarnas anskaffningsvärde. Internräntan beräknas på tillgångarnas bokförda värde. Anläggningstillgångar tas upp till anskaffningsvärdet. Investeringsbidrag bokförs som skuld enligt RKR 18 och intäktsförs enligt samma period som avskrivningarna.

## Finansiell leasing

Kommunens avtal om finansiell leasing för bilar är upptagna som anläggningstillgång enligt anskaffningsvärde minskat med amortering. Samtidigt är motsvarande belopp upptaget som långfristig skuld (nästa års amortering är upptagen som kortfristig skuld). Kostnaden är inte upptagen som avskrivning utan som leasingkostnad.

## Avskrivningsprinciper

Kommunen har i samband med bokslut 2016 konverterat samtliga investeringar enligt komponentavskrivningsmetoden. Samtliga fastighetsinvesteringar och tekniska investeringar har räknats om med nya avskrivningstider utifrån ingående balans 1 januari 2016.

## Avskrivningstider (komponentavskrivningsmetoden)

Typ av investering	År
<b>Fastigheter</b>	
Stomme och grund	100
Stomkomplett/innerväggar	50
Värme, Sanitet (VS)	50
El	40
Fönster	50
Yttertak	50
Ventilation	40
Transport (hiss)	25
Styr- och övervakning	25
Restpost (inre ytskikt, vitvaror, köksinr)	15
Styr- och övervakning	50
Transportmedel t.ex. traktorer, truckar, personbilar, skåp- och mindre lastbilar, släpkärror	10
Hushållsmaskinernas såsom spisar, tvättmaskiner o.s.v.	10
Porslin, glas och bestick	5
Kontorsmöbler och inredningsartiklar	10
Skolmöbler, gymnastikredskap, medicinska instrument, inlärningsapparater	5
Televäxel, mätapparater, offsetutrustning	10
Datorer med kringutrustning, radio, tv-apparater	3
<b>Gator</b>	
<b>Ombyggnad huvudväg</b>	
Asfalt, 60 %	15
Asfaltgrus 40 %	45
<b>Ombyggnad Östra Storgatan/Sundsgatan</b>	
Sten/plattytor, 71%	45
Asfalt, 13 %	15
Armaturer gatubelysning 14,4 %	20
Stolpe inkl kabel, 1,6 %	50
<b>Konstnärliga byggnader, rörliga broar</b>	
Stomme, räcke, grus, 70 %	50
Slit/rörliga delar, 30 %	40
<b>Vattenverk</b>	
<b>Byggnad</b>	
Stomme (reservoar), 22 %	50
Tak, fasad, markarbeten, 8 %	40
Fastighetsinstallationer, 5 %	25
<b>Vattenverksspecifikt</b>	
Filter, pumphar m.m. 40 %	20
Reservkraftanläggning 10%	25
Automatik/styrning/driftövervakn, 15%	15

## Kassa och bank

Säffle kommun tillämpar principen med koncernbank för de helägda bolagen. Samtliga bolags kassa finns därmed med som en del inom kommunens kassa. Motsvarande belopp är upptaget som kortfristig skuld eller som fordran gentemot bolagen.

## Resultatutjämningsreserv

Enligt 11 kap 14 § i Kommunallagen (2017:725) får avsättning till resultatutjämningsreserv göras med den del av resultatet respektive år som översteg 1 procent av skatter, statsbidrag och utjämnning. Resultatutjämningsreserven skapades 2012 genom en omfördelning av eget kapital från perioden 2010 till 2012, ytterligare kapital lades till reserven år 2013 samtidigt som 6 856 tkr togs ur reserven 2014 för att möjliggöra ett nollresultat efter balanskravsavstämning. År 2015 återställdes och utökades reserven genom att 15 710 tkr lades till. I bokslut 2016 lades 42 688 tkr till resultatutjämningsreserven. För 2017, 2018 och 2019 sker ingen justering av resultatutjämningsreserven eftersom kommunens resultat inte når upp till gränsen 1 procent av skatter, statsbidrag och utjämnning. Ingen justering görs heller efter 2020 års positiva resultat då detta används för att återställa tidigare års negativa balanskravsresultat.

## Avsättningar

Avsättningar för framtida kostnader görs för pensioner, för sluttäckning av deponi samt för eventuella viten för försenat LSS-boende i enlighet med RKR 10.2 Avsättningar och ansvarsförbindelser. Under 2020 har avsättning på 4,7 Mnr gjorts för sluthyra av skolfastigheter som efter hyresavtalets slut inte längre kommer ingår i kommunens hyreslokaler, dessa avtal har därför klassats som förlustkontrakt.

## Investeringsfonder för avgiftskollektiven

Två investeringsfonder har skapats 2013. En för vatten- och avgiftskollektivet Säffle och en för vatten- och avgiftskollektivet Åmål. Fonderna har skapats genom överflyttning av medel från skuld till abonnentkollektivet. Fonderingen bygger på RKR:s idéskrift: Redovisning av affärsverksamhet.

## Skuld till abonnentkollektiv

Resultatet från de avgiftsfinansierade verksamheterna läggs som skuld/fordran till abonnentkollektiven enligt RKR:s idéskrift: Redovisning av affärsverksamhet.

## Förvaltade fonder

Förvaltade fonder är egna juridiska personer med separata årsredovisningar och ingår därmed inte i kommunens redovisning och heller inte i den sammanställda redovisningen.

## Sammanställd redovisning

Bolagens egna kapital har räknats om enligt redovisningsregelverket K3. Någon justering för skilda redovisningsprinciper har inte gjorts i sammanställningen.

**BILAGOR**