



SÄFFLE KOMMUN

Särskilt utlåtande

Tematiskt tillägg till Säffle kommuns översiktsplan (ÖP) avseende landsbygdsutveckling i strandnära områden (LIS)

Säffle kommun har arbetat fram ett förslag till revidering av kommunens tematiska tillägg avseende landsbygdsutveckling i strandnära lägen.

Planens syfte är att möjliggöra för en utveckling av boende och verksamheter på landsbygden i strandnära lägen, utan att allmänhetens tillgång till sjöarna minskar och naturvärden kommer till skada.

Planförslaget fanns tillgängligt för samråd 11 september – 12 november 2018, varpå förslaget reviderades. Det reviderade förslaget har sedan varit utställt för granskning under tiden 3 februari – 8 april 2020. Avsikten med utställningen är att samla in ytterligare synpunkter kring förslaget som kan bidra med ytterligare kunskap samt ge möjlighet till insyn och påverkan för kommunens invånare och andra berörda.

Under utställningen har förslaget delgetts med Länsstyrelsen, lantmäterimyndigheten, övriga myndigheter, grannkommuner och andra som bedömts ha väsentligt intresse av förslaget.

Planförslaget i sin helhet har funnits tillgänglig på miljö och bygg, biblioteket samt på kommunens hemsida.

Under utställningen har följande yttrat sig:

- Länsstyrelsen Värmland
- Statens geotekniska institut (SGI)
- Trafikverket
- Lantmäteriet
- Vattenfall
- Kommunala pensionärsrådet
- Arvika kommun
- Bengtsfors kommun
- Privatperson 1

I detta dokument presenteras synpunkterna tillsammans med kommunens ställningstagande.

Säffle kommun, 2020-11-05

LÄNSSTYRELSEN



Länsstyrelsen
Värmland

Samhällsbyggnad
Emil Jessen
010-224 73 11

GRANSKNINGSYTTRANDE

Datum
2020-06-15

Referens
Dnr: 401-939-2020

Sida
1(14)

Säffle kommun
Miljö- och byggnadsnämnden
661 80 SÄFFLE

Landsbygdsutveckling i strandnära lägen – Tematiskt tillägg till översiktsplan för Säffle kommun – Utställning

(ÖP 4)

Ärendet

Rubricerad översiktsplan har översänts till Länsstyrelsen för utställning enligt 3 kap. 14 § plan- och bygglagen (PBL). Förslaget har sänts för yttrande till berörda myndigheter samt till berörda enheter inom Länsstyrelsen. Trafikverket, Försvarsmakten, Lantmäteriet, Sveriges geotekniska institut (SGI), Länsstyrelsen i Västra Götalands län samt Skogsstyrelsen har inkommit med yttranden med anledning av planförslaget. Försvarsmakten, Länsstyrelsen i Västra Götalands län och Skogsstyrelsen har inget att erinra mot förslaget alternativt haft synpunkter som inte sammanvägts i detta yttrande. Övriga har lämnat synpunkter som sammanvägts i Länsstyrelsens yttrande. SGI:s yttrande bifogas för kännedom.

Förslaget är upprättat i november 2019 och innehåller följande handlingar:

- Utställningshandling, Tematiskt tillägg till översiktsplanen (ÖP) avseende landsbygdsutveckling i strandnära områden (LIS) för Säffle kommun
- Miljökonsekvensbeskrivning
- Samrådsredogörelse
- Yttrande från Säffle kommuns VA-enhet

Länsstyrelsens roll

Länsstyrelsen ska enligt 3 kap. 16 § PBL. avge ett granskningsyttrande där det ska skall framgå om

1. förslaget inte tillgodoser ett riksintresse enligt 3 eller 4 kap. miljöbalken,

LÄNSSTYRELSEN

LÄNSSTYRELSEN VÄRMLAND

GRANSKNINGSYTTRANDE

Sida
2(14)Datum
2020-06-15Referens
Dnr. 401-939-2020

2. förslaget kan medverka till att en miljö kvalitetsnorm enligt 5 kap. miljöbalken inte följs,
3. redovisningen av områden för landsbygdsutveckling i strandnära lägen inte är förenlig med 7 kap. 18 e § första stycket miljöbalken,
4. sådana frågor rörande användningen av mark- och vattenområden som angår två eller flera kommuner inte samordnas på ett lämpligt sätt, och
5. en bebyggelse eller ett byggnadsverk blir olämpligt med hänsyn till människors hälsa eller säkerhet eller till risken för olyckor, översvämning eller erosion.

Kommunen ska enligt 3 kap. 20 § PBL redovisa Länsstyrelsens granskningsyttrande tillsammans med översiktsplanen. Om länsstyrelsen inte har godtagit planen i en viss del, ska det anmärkas i planen.

Sammanfattning

Länsstyrelsen ska bedöma om de föreslagna områdena är lämpliga för utvecklingen av landsbygden och är av ett sådant slag och har en så begränsad omfattning att strandskyddets syften fortfarande tillgodoses långsiktigt. En restriktivitet anges för Vänern där en särskild motivering krävs kring efterfrågan på mark för bebyggelse samt att det endast har en liten betydelse för att tillgodose strandskyddets syften.

Planförslaget är både ambitiöst och omfattande och pekar ut många områden för bostäder och utveckling av verksamheter. Med en så omfattande plan följer samtidigt ett stort utredningsbehov för att ta fram de underlag som krävs. Dels för att bedöma om och i vilken omfattning ett område kan anses utgöra ett område för landsbygdsutveckling, dels för att säkerställa att föreslagen markanvändning inte strider mot syftet med strandskyddet.

För att en plan ska utgöra ett bra planerings- och beslutsunderlag är tydliga ställningstaganden viktiga. Detta är inte minst viktigt gentemot såväl medborgare som andra aktörer. Länsstyrelsen vill utifrån den granskade planen lyfta behovet av tydligare ställningstaganden och riktlinjer kring hur kommunen tänker sig hantera förfrågningar om åtgärder inom LIS-områden. Detta för att bl.a tydliggöra förväntningar och förutsättningar för bostäder och utveckling av verksamheter.

Till granskning har förslaget justerats. Ett par områden har utgått och ett par nya har tillkommit. Det är positivt att kommunen har utvecklat sitt resonemang kring frågan om en exploatering ska föregås av detaljplan eller om det räcker med bygglov. Vidare har en översiktlig bedömning av översvämningssrisker gjorts. Även textavsnittet om miljö kvalitetsnormer har utökats.

Länsstyrelsen gör bedömningen att planförslaget lägger fokus på att peka ut framtida utredningsbehov och att beskriva planeringsförutsättningarna, men redovisar inte lika tydligt hur kommunen avser att hantera dessa. Det kan därför finnas en risk för att prövningar i senare skeden kan leda till att LIS inte bedöms som tillämpningsbart som särskilt skäl om det visar sig att kopplingen till befintlig service är svag eller att påverkan på strandskyddets syften långsiktigt är betydande.

Sammanfattning

Utpekade LIS-områden syftar till att *möjliggöra* utveckling med bostäder och verksamheter. Säffle kommuns uppfattning är att medborgare och näringsliv förstår att ett LIS-område inte per automatik innebär att man får bygga vad som helst var som helst inom de utpekade områdena, utan att fortsatt prövning enligt plan- och bygglagen (PBL) krävs. Kommunen bedömer att nu givna riktlinjer i LIS-planen kan ge ett tillräckligt stöd vid fortsatt prövning.

Kommunen gör generellt bedömningen att utredningsnivån är tillräcklig inom ramen för LIS-/översiktsplanen. Fortsatta ev. utredningsbehov för utpekade LIS-områden hänvisas till kommande prövning inom ramen för respektive projekt. Vid ett ev. genomförande görs företrädesvis utredningar i ett inledande skede, för att tidigt få ett tydligt grepp om förutsättningarna i området. Vad gäller bedömningen om tillämpningen av LIS som särskilt skäl har ytterligare en översyn av utpekade områden gjorts inför antagande av hänsyn till närliggande bostäder resp. service, vilket resulterat i att vissa områden kompletterats med rekommendation om detaljplan i samband med fortsatt prövning. Se även vidare under kommentar till ”Detaljplan eller bygglov”.

LÄNSSTYRELSEN

LÄNSSTYRELSEN VÄRMLAND

GRANSKNINGSYTTRANDE

Sida
3(14)Datum
2020-06-15Referens
Dnr. 401-939-2020

Övergripande synpunkter på planförslaget

Förslaget är ambitiöst och omfattande till sitt innehåll, med tonvikt på planeringsunderlag och beskrivning av behovet av fortsatta utredningar och prövningar. Planförslaget har ändrats sedan samrådet och i delar tillgodosett Länsstyrelsens synpunkter.

Länsstyrelsen anser det viktigt att planen i motsvarande utsträckning åtföljs av tydliga riktlinjer och motiveringar till de avvägningar som görs. I planen lämnas bedömningen i hög grad till kommande prövningar av strandskydds-upphävande i detaljplan eller dispens i bygglovsskedet. I detta ligger bl.a en risk för minskad förutsägbarhet.

Nedan följer övergripande synpunkter på LIS-förslaget. Det är synpunkter som gäller för samtliga utpekanden.

Därefter följer områdesvisa synpunkter men då endast på utpekanden som tillkommit efter samrådet och på tidigare föreslagna områden där Länsstyrelsen har kvarstående synpunkter.

Strandskyddets syfte och reglering

Syftet med strandskyddsbestämmelserna är att långsiktigt trygga förutsättningarna för allemansrättslig tillgång till strandområden och att bevara goda livsvillkor för djur- och växtlivet på land och i vatten.

För att hävda dessa intressen mot intresset att bebygga och ianspråka strandområdena är bestämmelserna utformade som förbudsbestämmelser, med vissa specifika undantagsmöjligheter. Undantagen prövas genom enskilda dispensbeslut eller genom upphävande i detaljplan, vilket kräver att särskilda skäl, uppräknade i miljöbalken, kan åberopas samt att åtgärden därutöver inte strider mot strandskyddets syften. Ett skäl som är möjligt att tillämpa är att kommunen pekat ut det aktuella området som ett område för landsbygdsutveckling i strandnära lägen, ett så kallat LIS-område. För att peka ut ett sådant område behöver kommunen bedöma och kunna visa att utpekandet stimulerar landsbygdsutvecklingen men också att utpekandet inte strider mot strandskyddets syften.

Länsstyrelsen konstaterar att kommunen lagt tyngdpunkten på att peka ut områden som bedöms understödja utvecklingen på landsbygden, medan bedömningen om utpekandet strider mot strandskyddets syften görs på svagare grunder.

Detaljplan eller bygglov

I samrådsredogörelsen uppger kommunen att detaljplanering medför sådana krav på t.ex. gemensambetsanläggningar för försörjning av vatten och avlopp, infrastruktur etc. att det är osannolikt att bostäder kommer att byggas med annat än enskilda bygglov.

Länsstyrelsen är medveten om att det kan vara svårt att detaljplanera i ett större sammanhang när bebyggelsestrycket är lågt. Detaljplanering är dock det verktyg kommunen har till förfogande för att samlat lösa de frågor som uppstår när flera parter/markägare ska enas kring ett geografiskt område, och där kommunen dessutom är den part som ska tillhandahålla olika sorters service.

Övergripande synpunkter på planförslaget

Se kommentarer under ”Sammanfattning” ovan.

Strandskyddets syfte och reglering

Bevarande av strandskyddets syften är en grundförutsättning som kommunen beaktat i de utpekanden som görs i planen. Kommunen har i planhandlingen för respektive område under avsnittet ”Analys” gjort en påverkansbedömning vid ett genomförande sett ur ett antal sakaspekter, däribland allmänhetens tillgång till fria stränder, det rörliga friluftslivet samt växt- och djurliv. I de fall där viss påverkan kan förväntas uppstå ha en sammanvägd bedömning av förutsättningarna på platsen samt dess närmiljö gjorts mot intresset för landsbygdsutveckling. Möjligheten till en fri passage mellan ny bebyggelse och stranden säkerställs, som beskrivs inledningsvis i LIS-planen samt tillhörande MKB, vid dispensprövning och förrättning men många LIS-områden har även placerats en bit in på land så att strandzonen inte ingår i utpekandet.

LÄNSSTYRELSEN

LÄNSSTYRELSEN VÄRMLAND

GRANSKNINGSYTTRANDE

Sida
4(14)Datum
2020-06-15Referens
Dnr: 401-939-2020

Länsstyrelsens erfarenhet är att frågorna förr eller senare kommer att behöva lösas i ett sammanhang och att det är svårare och mer kostsamt att göra det när flera förutsättningar är lästa när delar av bebyggelsen redan är uppförd.

Översiktlig planering pekar ut befintlig eller önskad framtida förändring av markanvändning, men den utreder inte markens lämplighet i detalj. Det är först i detaljplanering som ett områdes lämplighet prövas, varför översiktsplanen endast är vägledande. Om LIS-utpekanden görs i områden med flera och stora kvarstående frågor att utreda riskerar bygglovsprocessen bli tungrodd och svår för den enskilde att klara av.

Länsstyrelsen vill i sammanhanget erinra om att möjligheten att ge dispens från strandskyddsbestämmelserna till enstaka bygglov för en- eller tvåbostadshus inom LIS-områden är beroende av att minst ett bostadshus redan finns inom ca 200 m från tänkt byggnad. Flera av planförslaget LIS-områden öppnar inte för den möjligheten då näraliggande hus saknas. Denna synpunkt och erinran gäller samtliga kommande bygglovsprövningar inom LIS-områden. Propositionen (prop. 2008/09:119) förtydligar syftet med denna möjlighet.

Granskningsförslaget möjliggör sammanlagt flera hundra bostäder på landsbygden, vara många i oexploaterade områden. Det innebär att etablering inom flera LIS-områden kommer att vara nyetableringar och i flera fall utgöra ny sammanhållen bebyggelse. Länsstyrelsen anser att kommunen i dessa fall bör fokusera på möjligheten att detaljplanera och se enstaka bygglov som undantagsfall.

Siktröjning

I lägen där vegetation hindrar utsikten till vattnet kan siktröjning ofta förekomma. Länsstyrelsen efterfrågade i samrådet ett tydligare förhållningssätt till siktröjning i många av de områden som pekas ut i planförslaget och välkomnar därför det förhållningssätt som föreslås på Lurö, område 48. Detta förhållningssätt bör enligt Länsstyrelsen gälla för fler utpekanden.

Fri passage

För flera områden anges att fri passage *bör eftersträvas* mellan bryggor och bostadshus. Det är Länsstyrelsens uppfattning att en sådan riktlinje är för vagt skriven för att stämma överens med 7 kap. 18 f § MB där motsvarigheten lyder " [...] ska inte omfatta [...] ". Länsstyrelsen vidhåller därför synpunkten att kommunen behöver omsätta krav i lagstiftningen till riktlinjer.

Bryggor och båtplatser mm

Bostäder i närhet till vatten medför ofta önskemål om att anlägga bryggor och båtplatser eller andra strand- och vattenanknutna anläggningar. Länsstyrelsens synpunkt i samråd kvarstår och vill i sammanhanget upplysa om att sådana åtgärder inte är att betrakta som nödvändiga bostadskomplement och LIS-reglerna kan därför inte tillämpas för att ge strandskyddsdispens för sådana anläggningar. Om kommunen har för avsikt att möjliggöra exempelvis bryggor och båtplatser för nytillkommande bostäder bör en analys av befintliga anläggningar göras för att i första hand med syfte att samlokalisera.

Detaljplan eller bygglov

Kommunen vidhåller sin synpunkt från samrådet att med krav på detaljplan för utveckling i områden av mindre omfattning (vilka även skulle kunna hanteras med enskilda bygglov) så lär tröskeln för ett genomförande bli så pass hög att en övervägande del av möjliga landsbygdsutvecklingar genom LIS inte kommer att genomföras. Kommunen handlägger idag ärenden vilka ligger utanför strandskyddet samt detaljplanerat område runt om i kommunen enligt denna princip (enskilda bygglov) och finner att det fungerar väldigt väl.

Kommunen gör generellt bedömningen att utredningsnivån är tillräcklig inom ramen för LIS-/översiktsplanen och ger i planen samtidigt riktlinjer för ev. fortsatta utredningsbehov inom respektive område i samband med fortsatt prövning. I de fall där ett mer omfattande utredningsbehov identifierats har fortsatt prövning genom detaljplan rekommenderats.

Noteras. Inför antagande har en översyn av utpekade LIS-områden med längre än 200 m till befintlig bostadsbebyggelse utförts och för aktuella områden har rekommendationer för fortsatt prövning justerats till detaljplanekrav. För vissa områden med utveckling genom enstaka bygglov för en- och tvåbostadshus inom 200 m från befintlig bostadsbebyggelse är kommunen medveten om att det kan innebära en etappvis utveckling inom området, av hänsyn till avstånd till befintlig bebyggelse.

Prövning av ny bebyggelse ska enligt planförslaget kunna ske med bygglov och dispens inom LIS-områden där kommunen har angivit fler än 7-12 bostäder. Skulle dessa tillkomma vid ett och samma tillfälle kommer detaljplanekravet att utlösas (oavsett vad som står som rekommendation i LIS-planen). Däremot bedömer Säffle kommun, utifrån en historisk tillbakablick, samt även en prognos framåt i tiden, att detta är högst osannolikt. De detaljplaner som har upprättats för ny sammanhållen bebyggelse inom befintliga LIS-områden har inte lett till någon utveckling av nya bostäder, utan all utveckling har skett genom enstaka prövningar genom bygglov/strandskyddsdispens. Detta beror på den höga kostnad och tidsåtgång för detaljplanearbetet samt hög kostnad för gemensam infrastruktur (väg, VA m m), vilket leder till att i princip ingen klarar av en sådan planprocess och exploatering. Av denna anledning bedömer Säffle kommun att det är lämpligt i de allra flesta fall med fortsatt prövning genom bygglov/dispens från strandskyddet, utan att äventyra fortsatt exploatering eller inskränka på strandskyddets syften.

LÄNSSTYRELSEN

Fortsättning av bemötande till länsstyrelsens yttrande sidan 4.

Siktröjning

För Lurö anges särskilda riktlinjer av hänsyn till landskapsbilden, däribland restriktioner för siktröjning. Med hänsyn till riksintresset för turism och friluftsliv enligt 4 kap MB, vilket omfattar hela vänerkusten, har planhandlingen inför antagande kompletterats med dessa riktlinjer för samtliga områden vid Väneren.

Planhandlingen har inledningsvis även kompletterats med en generell rekommendation kring siktröjning. Område 12 (Finnerud) har kompletterats med uppgift om att ev. siktröjning behöver ske med särskild hänsyn till riksintresse för naturvård, vilket omfattar Finnsjön.

Fri passage

Inför antagande har formulering i planhandlingen justerats för aktuellt område (37 Slirud) så att skall-krav råder för fri passage mellan bryggor och bostadshus, i enlighet med miljöbalken och länsstyrelsens påpekande. Inledningsvis i planhandlingen framgår även att vid all exploatering inom LIS-områden gäller att fri passage ska finnas mellan ny bebyggelse och strandkanten/ev. bryggor. Detta säkerställs inom dispensprövning och eventuell förrättning.

Bryggor och båtplatser mm

Förekomsten av befintliga bryggor och småbåtshamnar varierar mellan de olika sjöar och vattendrag som omfattas av LIS-utpekanden. Kommunen har sedan tidigare påbörjat ett omfattande inventeringsarbete av befintliga vattenanläggningar. Underlaget har jämförts mot de vattenområden som pekas ut i LIS-planen och planhandlingen har kompletterats inför antagande under det inledande avsnittet ”Bryggor”.

I stort kan konstateras att bryggor förekommer i störst utsträckning längs Harefjorden samt delar av Väneren inom kommunens gränser. Längs övriga sjöar med utpekade LIS-områden i vatten finns generellt sett mycket få befintliga bryggor eller småbåtshamnar. Inom flera av de föreslagna vattenområdena är brygganläggningar eller småbåtshamnar redan utbyggda, och LIS-planen möjliggör en utveckling av dessa. Mycket få av de föreslagna vattenområdena har befintliga bryggor inom 500-1000 meter från utpekade vattenområden.

För att hålla nere påverkan på strandlinjen i så stor grad som möjligt, förordas generellt ett samnyttjande av befintliga bryggor i första hand, i de fall där de förekommer och där tillgång till dessa går att ordna, av hänsyn till rådande nyttjanderättsförhållanden, rimligt avstånd etc. Sekundärt förordas anordnande av nya anläggningar som kan nyttjas gemensamt av tillkommande exploateringar inom LIS-området.

LÄNSSTYRELSEN

LÄNSSTYRELSEN VÄRMLAND

GRANSKNINGSYTTRANDE

Sida
5(14)Datum
2020-06-15Referens
Dnr: 401-939-2020

Kommunen har valt att som generell information för fortsatt planering och prövning upplysa om ovanstående, men har inte vägt in de platsspecifika frågorna och lämpligheten per område.

Skyddad natur

Länsstyrelsens bedömning är att ett tyngre utredningskrav är förknippat med ny bebyggelse eller andra åtgärder i eller intill skyddade naturområden.

Etableringarnas påverkan på tex. Natura 2000 behöver tydligt beskrivas för att identifiera om åtgärden utlöser tillståndskrav enligt 7 kap. 28 § miljöbalken. Lokaliseringen behöver då utredas i förhållande till plats och behov på ett mer djupgående sätt än vad som normalt krävs i en översiktsplan enligt plan- och bygglagen.

Jordbruksmark

I flera av de föreslagna LIS-områdena ingår jordbruksmark. När kommunen planerar byggnation är det viktigt att i så stor utsträckning som möjligt ta hänsyn till jordbruksmarken, så att den bibehålls, kan brukas och utvecklas inför framtiden. Jordbruksmarken har skapats genom geologiska processer under tusentals år och är en ändlig resurs. Bebyggs jordbruksmarken är den i princip omöjligt att återställa och ekosystemtjänsten förloras för alltid.

På senare tid har jordbruksmarkens värde lyfts av flera olika anledningar, bland annat på grund av livsmedelsstrategin. Självförsörjning av livsmedel är viktigt bland annat ur ett klimatperspektiv men också om det uppstår en samhällskris. Länsstyrelsen anser det därför viktigt att denna fråga belyses i fortsatta prövningar.

Kulturmiljö

Kommunen anger i samrådsredogörelsen att kulturhistoriska värden alltid bevakas i senare prövningssteg och att även bygglovsansökningar remitteras till Länsstyrelsen för bedömning vid närhet till kända lämningar. Länsstyrelsen vill upplysa om att det vid flera utpekade LIS-områden sannolikt kan finnas ännu ej kända fornlämningar men även andra kulturhistoriska värden och att även dessa har ett skydd. Länsstyrelsen anser därför att avsnittet "Fortsatt planering" behöver kompletteras med kulturmiljöutredningar som möjlig grund för lovprövning.

I de fall kunskapsunderlaget är bristfälligt kan Länsstyrelsen besluta att fördjupat underlag behöver tas fram i form av en arkeologisk utredning (2 kap. 11 § Kulturmiljölagen).

Redaktionella synpunkter

Länsstyrelsen lämnade i samrådet synpunkter på kartornas läsbarhet. Granskningsförslaget har uppdaterats med namn på sjöar och vattendrag, fler Orts- och vägnamn vilket välkomnas då det underlättar orienterbarheten.

Flera utpekanden rymmer flera delområden. Ibland är detta begripligt men i flera fall anser Länsstyrelsen att delområdena är av så olika karaktär och så geografiskt skilda åt att de bör ges egna titlar. Vissa delområden inom samma utpekande berör ibland två olika vattenförekomster vilket Länsstyrelsen anser är olämpligt.

Skyddad natur

Inför antagande har aktuella områden kompletterats med övergripande värdebeskrivningar för t.ex. riksintresse för naturvård och Natura 2000-områden, för en tydlig bild av förutsättningarna i området och ev. behov hänsynstagande i samband med fortsatt prövning när bilden över tänkt omfattning, placering och inriktning är klarare.

Inom områden där det finns kända, höga naturvärden har planhandlingen kompletterats med uppgifter inför fortsatt prövning, som ev. behov av naturvärdesinventering eller 12:6-samråd.

För område 48 (Lurö) vilket bedöms vara det enda område som direkt berörs av Natura 2000-område, har konsekvensbedömningen i MKB kompletterats inför antagande.

Jordbruksmark

Inför antagande har en översyn av utpekade LIS-områden som omfattar jordbruksmark utförts. Det har resulterat i att delområde D inom LIS-område 37 (Slirud) har justerats något i sin omfattning, bort från jordbruksmark. Inledningsvis har planhandlingen även kompletterats med en generell skrivning kopplat till ev. placering av bebyggelse invid jordbruksmark, av hänsyn till hållbarhet och jordbruksmarken som resurs.

Kulturmiljö

Avsnittet "Fortsatt planering" har inför antagande kompletterats enligt länsstyrelsens synpunkter.

Redaktionella synpunkter

Länsstyrelsens synpunkt noteras. Kommunen anser sig emellertid ha begränsade möjligheter att bearbeta de reviderade kartorna från LIS-planen 2013 ytterligare och hänvisar därav vänligen till översiktskartorna på sidan 24-25 i planhandlingen, som ett komplement för orienterbarheten.

Länsstyrelsens synpunkt noteras. I avvägningen mellan att justera områdets indelning eller namnsättning och bevara rådande beskrivningar, anser kommunen att det finns en tydlighet i att bevara rådande indelning samt namnsättning av LIS-områdena och väljer därför att inte göra några justeringar i dessa avseenden inför antagande.

(Kommentar till forts. synpunkt på nästa sida)

Redaktionella missar i översiktskartan samt innehållsförteckningen har justerats inför antagande. De LIS-områden som i översiktskartan är markerade som borttagna med röd kryssmarkering, syftar till spårbarheten mot LIS-planen från 2013. Kommunen noterar länsstyrelsens invändningar mot att "återanvända" ett områdesnummer under processens gång likt fallet är med område 40, men väljer för tydligheten i den kvarvarande processen att ha kvar numrering och namnsättning från utställning/granskning till antagandeskedet.

LÄNSSTYRELSEN

LÄNSSTYRELSEN VÄRMLAND

GRANSKNINGSYTTRANDE

Sida
6(14)Datum
2020-06-15Referens
Dnr. 401-939-2020

Länsstyrelsen noterar att tre områden (nr. 14, nr. 18 och nr. 40) uppges ha strukits, men bara område 14 och 18 markeras med ett kryss på kartan och motsvaras med tydligt överkryssade beskrivningar i planen. Dock motsvaras detta inte av innehållsförteckningen där endast område 18 uppges ha utgått. Område 40 (benämnt Petters udde i samrådet) har ersatts av ett nytt område, benämnt Harefjorden – Fagerås. Att hela området är nytt märks endast för läsaren genom att gröna streck i marginalen markerar ny text. Detta gör det svårt att följa kommunens process.

Riksintressen

Friluftsliv och turism

Vänern utgör riksintresse för friluftsliv och turism enligt 4 kap. 2 § MB, vilket innebär att vattnet och strandområdet i sin helhet är att betrakta som mycket värdefullt ur friluftsperspektiv. Inget uttalat hinder finns för att i dessa områden peka ut LIS-områden, men då kommunen saknar ett tydligt och uppdaterat kunskapsunderlag i friluftslivsfrågor är det svårt att bedöma hur de föreslagna LIS-områdena faktiskt påverkar riksintresset.

Kommunen anger att den inte kan godta Länsstyrelsens avgränsning av riksintresset och menar att intresset inte bör beröra landområden längre från strandlinjen än 300 meter. Länsstyrelsen anser fortsatt att kommunens synpunkter på riksintressets utbredning spelar mindre roll i detta sammanhang då samtliga LIS-områden skulle beröras även vid en revidering i linje med kommunens önskemål.

Delar av LIS-planen omfattas även av riksintresse för friluftsliv enligt utpekanden med stöd av 3 kap. 6 § MB, Dalbosjöns norra skärgård samt Lurö-Millesvik enligt samma bestämmelser.

Kommunen anger att antalet LIS-områden på Värmlandsnäs är få i förhållande till den totala kuststräckan. Men en analys av befintlig påverkan på stränderna i kombination med LIS-förslaget saknas och gör det svårt att bedöma planens påverkan på riksintressenas kärnvärden.

Naturvård

Inom områden som är utpekade som riksintresse för naturvård bör utbyggnad ske på ett sådant sätt så att de utpekade värdena inte påverkas. I annat fall kan det utpekade riksintresset ta skada. För några LIS-områden som berör riksintressen för naturvården har dess påverkan kommenterats under respektive område.

Vidare är Natura 2000-områden av riksintresse och ska beskrivas som det.

Vindbruk

De områden i Säffle kommun som under 2013 pekades ut som riksintresse för energiproduktion, vindbruk, enligt 3 kap. 8 § MB återfinns främst på Värmlandsnäs. Några LIS-utpekanden är belägna med så nära avstånd till riksintresset att dessa troligen inte kan tas i anspråk på grund av risk för störningar, i det fall bostäder uppförs i LIS-områdena. Länsstyrelsen anser att detta medför att risk för att riksintresset inte tillgodoses föreligger.

Riksintressen

Noteras. Att Vänern med öar och strandområden är utpekade som riksintresse i miljöbalkens 4 kap 2§ innebär att turismens och friluftslivets, främst det rörliga friluftslivets, intressen särskilt ska beaktas vid bedömningen av tillåtligheten av exploateringsföretag eller andra ingrepp i miljön. I utpekandet av LIS-områden inom riksintresset enligt 4 kap 2§ längs vänerkusten, har kommunen bl.a. antagit att sammanhängande områden av mer orörd natur är av intresse för det rörliga friluftslivet. Flertalet av de utpekanden som gjorts har därför förlagts i anslutning till redan befintlig bebyggelse. I vissa fall utgör befintlig bebyggelse näringsverksamhet med inriktning mot friluftsliv och turism och i dessa fall bedöms berörda LIS-utpekanden rent av kunna gynna riksintresset. Kommunen anser att de utpekanden som gjorts kan prövas vidare mot bestämmelserna i miljöbalken i samband med fortsatt prövning, utifrån omfattning, placering och inriktning av tänkt ansökan.

Länsstyrelsens resonemang gällande avgränsning av riksintresset för friluftsliv och turism noteras. Kommunen avser att hantera frågan vidare i kommande, kommuntäckande översiktsplan.

Resonemanget gällande påverkan på riksintressenas kärnvärden av ny samt befintlig bebyggelse längs kusten på Värmlandsnäs har inför antagande kompletterats i MKB tillhörande LIS-planen.

Naturvård

Inför antagande har planhandlingen kompletterats med information om kärnvärden för berörda riksintressen under respektive områdesbeskrivning, som underlag för påverkansbedömning samt hänsynstagande i samband med fortsatt prövning.

LIS-planen berör Natura 2000-området Millesvik och Lurö skärgård. Beskrivning av Natura 2000-område som riksintresse har justerats inför antagande. Område 48 (Lurö) bedöms vara det enda område som direkt berörs av Natura 2000-området/riksintresset. Strax intill Natura 2000-området ligger även LIS-områdena 27 (Hjälleskate) och 28 (Eskilsäter). Planhandlingen har inför antagande kompletterats med information om detta under respektive områdesbeskrivning.

(för kommentar till *Vindbruk* – se nästa sida)

LÄNSSTYRELSEN

Fortsättning av bemötande till länsstyrelsens yttrande sidan 6.

Vindbruk

I aktualitetsprövningen av kommunens översiktsplan (2020-02-25) bedöms kommunens tematiska tillägg till översiktsplanen gällande vindkraft vara inaktuellt, delvis av hänsyn till den översyn av riksintressena för vindbruk som Energimyndigheten utförde under 2013. Efter att tillägget antogs har två stycken tillstånd för vindetableringar givits inom två av de utpekade områdena på Värmlandsnäs. Ingen av dessa vindkraftsetableringar har genomförts. Kommunstyrelsen beslutade 2014 att icke tillstyrka två vindkraftsetableringar, vilka fanns inom utpekade områden. Motivet till beslutet var försiktighetsprincipen, en föråldrad vindkraftsplan samt för lite kunskap om hur flertalet större vindkraftsetableringar på Värmlandsnäs med större skyddsavstånd till bland annat bebyggelse tillsammans påverkar människors hälsa och miljö. Fram tills dess att tillägget har reviderats (hanteras i kommande ÖP) gäller det fortsatt som underlag, men kommunen kommer att tillämpa en mer restriktiv hållning till vindkraftsetableringar, i synnerhet på Värmlandsnäs, än vad som tidigare uttrycks i det tematiska tillägget till översiktsplanen. Med den ingången bedömer kommunen att det inte behöver föreligga någon risk mellan utpekade LIS-områden på Värmlandsnäs och utpekade områden för riksintresse för energiproduktion.

LÄNSSTYRELSEN

LÄNSSTYRELSEN VÄRMLAND

GRANSKNINGSYTTRANDE

Sida
7(14)Datum
2020-06-15Referens
Dnr: 401-939-2020

Totalförsvaret

Riksintresse för totalförsvaret enligt 3 kap. 9 § finns utpekat över delar av Värmlandsnäs. Intresset bedöms inte påverkas av förslag till LIS-plan.

Kommunikationer

Riksintresse för kommunikation utgörs inom kommunen främst väg E18, väg E45 samt järnväg Norge/Vänerbanan. Dessa anläggningar bedöms inte påverkas av planförslaget.

Yrkesfiske

Riksintresse för yrkesfiske kan direkt påverkas av de vattenanläggningar som föreslås inom några LIS-områden. Indirekt kan riksintresset påverkas av utsläpp från enskilda avlopp och från arbetsföretag vid exploatering. Båda effekterna kan påverka vattenkvaliteten och vattenmiljön i fiskars uppväxtområden negativt, vilket behöver framgå av miljökonsekvensbeskrivningen.

Miljö kvalitetsnormer

I samrådsyttrandet pekade Länsstyrelsen på att planen redogjorde för berörda vattenförekomsternas status men att bedömning saknades av hur planförslaget för samtliga utpekade kring samma vattenförekomst inverkar på nuvarande status. Dessutom saknades analys av platspecifika riktlinjer/åtgärder som kan krävas för att inte påverka vattenförekomstens status negativt.

Till granskning har kommunen genomfört en VA-utredning för alla LIS-områden för att identifiera vilket behov av avloppslösning som föreligger med avseende på recipients känslighet. Metoden som användes visar att inom 10 av LIS-områdena krävs, som minst, att en gemensamhetsanläggning uppförs för att säkerställa att påverkan på recipient inte äventyrar vattenförekomstens kvalitet.

Två områden kan dessutom redan i detta skede bedömas behöva ingå i kommunalt verksamhetsområde för VA. Det gäller Duse camping och Ågotsbergs friluftsbädd. Detta resultat bidrar till en klarare bild av vilka områden som riskerar påverka vattenförekomst och ger ett bättre stöd för fortsatt prövning. VA-utredningen fokuserar på utsläpp av ämnen till vatten men behandlar exempelvis inte hydromorfologisk status.

Länsstyrelsen ser ett antal kvarstående behov för att kunna bedöma påverkan på MKN vatten.

- Kommunen har i LIS-planen bedömt den samlade påverkan som utpekanden har på ett vattendrag. När det kommer till miljö kvalitetsnormer så måste bedömningar härledas till påverkan på en vattenförekomst. Ibland överlappar förekomst och vattendrag, ibland ingår flera förekomster i ett sjösystem. Länsstyrelsen ser att ansatsen som kommunen gjort är god men att påverkan på vattenkvaliteten behöver knytas tydligare till vattenförekomster så som de benämns och avgränsas i VISS.
- Kommunen anger överlag att kemisk status är god om man bortser från halter av kvicksilver och PBDE. Länsstyrelsen vill påpeka att data ofta saknas och att det inte går att säga så generellt att status är god om man

Totalförsvaret

Noteras.

Kommunikationer

Noteras.

Yrkesfiske

Vänern omfattas av riksintresse för yrkesfiske. Kommunen beskriver inledningsvis i LIS-planen att föreslagna åtgärder och utbyggnader i LIS-områdena inte bedöms påverka vare sig fiskevårdsområden eller riksintresset för yrkesfiske negativt. Vidare har kommunen därav i sakavgränsningen för MKB bedömt att riksintresset för yrkesfiske inte är något som behöver konsekvensbeskrivas närmare.

Inför utställning av LIS-planen utförde kommunen en omfattande utredning av kommunal VA-utbyggnad till utpekade LIS-områden, vilken resulterade i att inom 10 av områdena krävs en gemensamhetsanläggning för VA för att skapa förutsättningar för aktuell bebyggelseutveckling utan att riskera vattenförekomstens kvalitet. Av hänsyn till miljö kvalitetsnormer för aktuella vattenförekomster har kommunen gjort en generell komplettering av LIS-planen inför antagande, vilken innebär att tillkommande avloppsanläggningar invid samtliga vattenförekomster där ekologisk status idag inte är klassad som god, kan komma att omfattas av hög skydds nivå (se vidare under *Miljö kvalitetsnormer* nedan). Ingen av berörda vattenförekomster i Vänern har en ekologisk status som är klassad som god. Flera av LIS-områdena längs vänerkusten berörs även av vattenskyddsområde för Säffle samt Åmål. Kommunen har god anledning att förutsätta att höga krav för skydds nivå kommer att ställas för avloppsanläggningar inom LIS-områden vid Vänern i samband med fortsatt prövning. Eventuell påverkan från arbetsföretag vid exploatering omfattas av anmälnings-/tillståndskrav för vattenverksamhet, vilket också bedöms medföra kontroll under den fortsatta processen avseende ev. påverkan på riksintresset.

För riksintresset beskrivs Byälvens mynningsområde som särskilt viktigt som lek- och uppväxtområden för gös. Flertalet av de vattenområden som pekas ut i LIS-planen omfattar redan någon typ av befintlig vattenanläggning, däribland de båda områden som ligger intill Byälvens mynningsområde (Duse och Ågotsberg). Ev. tillkommande vattenanläggningar omfattas av anmälnings-/tillståndskrav för vattenverksamhet.

Miljö kvalitetsnormer

Planhandlingen har justerats inför antagande, så att MKN för vatten härleds till vattenförekomster med avgränsning och benämning enligt VISS.

(fortsättning på nästa sida)

LÄNSSTYRELSEN

LÄNSSTYRELSEN VÄRMLAND

GRANSKNINGSYTTRANDE

Datum
2020-06-15Referens
Dnr: 401-939-2020Sida
8(14)

bortser från dessa ämnen. Istället behöver kommunen bedöma hur genomförandet av planen påverkar status och på vilka grunder man gör bedömningen.

- Påverkansbedömningar behöver redovisas på kvalitetsfaktornivå och visa på vilka grunder man har gjort bedömningen (i vilken utsträckning planen kommer att påverka faktorerna och om detta kan antas medföra en risk för försämring eller utgöra ett äventyrande).
- Vissa parametrar som ligger till grund för kvalitetsfaktorerna är mer centrala för LIS-planen än andra och det är lämpligt att identifiera och mer utförligt beskriva hur dessa påverkas, som exempelvis under morfologiskt tillstånd.
- Kommunen bör se över redogörelsen för sjön Aspen då beskrivningen inte stämmer. Kalkning sker inte av de anledningar som tas upp.

Övergripande bör alla åtgärder syfta till att förbättra status, inte enbart fokusera på att undvika försämring. Vid exploatering som kan påverka status hos en vattenförekomst behöver kommunen redovisa vilka åtgärder man avser komplettera exploateringen med som syftar till att klara uppsatt miljö-kvalitetsnorm. Detta för att undvika att flera mindre åtgärder med små negativa konsekvenser kumulativt bidrar till en försämring.

Bedömningen av påverkan på miljö-kvalitetsnormer görs lämpligen i översiktsplanen. Om påverkan inte kan bedömas på denna nivå kvarstår bedömningen till efterföljande prövningar i bygglov och detaljplan. I enskilda projekt kan bedömningen bli svår att göra då den behöver göras per vattenförekomst och med en helhetsbild som sträcker sig utanför den aktuella exploateringen.

Mellankommunala frågor

Länsstyrelsen lyfte i samrådet vikten av att bedöma påverkan på en recipient ur ett vattenkvalitetsperspektiv och då med sammanlagd påverkan från andra aktörer. Samrådsförslaget har sänts ut till Säfles grannkommuner. Bengtsfors och Ärjängs kommun har inkommit med yttranden, båda utan erinran.

Hälsa och säkerhet

Översvämning

Länsstyrelsen lämnade under samrådet synpunkter på att planförslaget inte behandlade översvämningssrisker. Granskningsförslaget har tillförts översiktlig information om översvämningssrisk kopplat till utpekandena. I stort hänvisas till senare prövning. Länsstyrelsen anser att frågan ska vara styrande i utpekandet av nya områden för förändrad markanvändning och att kunskap om platsernas geografiska beskaftenheter krävs för att göra den bedömningen. Funktionen bostad är beroende av tillgänglighet och att tillfartsvägar är säkrade varför en analys behövs av ett större omland än själva det LIS-område som pekas ut.

Ras och skred

Länsstyrelsen anser, precis som SGI (se bilagt yttrande), att en översiktsplan översiktligt behöver redovisa vilka förutsättningar som gäller för utpekanden för ändrad markanvändning kopplat till ras och skred, erosion och över-

Forts. Miljö-kvalitetsnormer

Beskrivningarna av vattenförekomsternas kemiska status har justerats.

Kommunen har inför antagande justerat planhandlingen gällande MKN för berörda vattenförekomster. Då statusklassning numera finns tillgänglig för förvaltningscykel 3, har beskrivning av respektive vattenförekomst uppdaterats enligt aktuell status och kompletterats med uppgifter om betydande kvalitetsfaktorer. För tillkommande avloppsanläggningar invid samtliga vattenförekomster där ekologisk status idag inte är klassad som god har kommunen gjort en generell bedömning om att dessa kan komma att omfattas av hög skyddsnivå för miljöskydd, vilket kompletterats under respektive områdesbeskrivning.

MKB har kompletterats med ett utvecklat resonemang kring sambandet mellan planerad utveckling inom utpekade LIS-områden och ev. påverkan på MKN för vatten, inkl. förekomsternas påverkansfaktorer.

Beskrivning av kalkning i sjön Aspen har justerats.

Mellankommunala frågor

Noteras.

Hälsa och säkerhet

Översvämning

Av berörda vattendrag och sjöar, finns översvämningsskartering tillgänglig för Byälven (inkl. Glafsforden och Hareforden). För Väneren finns rapporten *Stigande vatten*, med planeringsnivåer att förhålla sig efter. Inför antagande har LIS-planen kompletterats med ett kartavsnitt, med underlagskartor för översiktlig bedömning av risk för bl.a. ras och skred (se även nedan). I dessa finns också översvämningsskartering för Byälven tillgänglig.

Vissa utpekade LIS-områden är som länsstyrelsen påpekar berörda av att tillfartsvägar riskerar att påverkas av stigande vattennivåer. För aktuella områden har planhandlingen kompletterats med uppgift om att detta behöver beaktas i samband med fortsatt prövning, särskilt för säkring av tillgänglighet och angöring för ev. tillkommande bostadsbebyggelse.

LÄNSSTYRELSEN

LÄNSSTYRELSEN VÄRMLAND

GRANSKNINGSYTTRANDE

Sida
9(14)Datum
2020-06-15Referens
Dnr: 401-939-2020

svämning. Dessa faktorer är hårt styrande när det kommer till lämplighetsbedömning i processen kring bygglov eller detaljplan.

I planen nämns en stabilitetskartering från 1996 som ett underlag för bedömning av dessa frågor. Karteringen berör dock bara befintlig bebyggelse vid tiden för karteringen och omfattar därför inga nya områden.

SGI rekommenderar att planen redovisar ett ställningstagande till de geologiska förhållanden samt de geotekniska säkerhetsfrågor som kan vara aktuella att utreda för LIS-områdena med avseende på stranderosion samt ras och skred.

I planförslaget konstateras att ett förändrat klimat kan påverka risker för erosion och stabilitet. Länsstyrelsen påminner i sammanhanget om vikten att tidigt identifiera behovet av klimatanpassningsåtgärder för att finna plats för, och bedöma lämpligheten med utförandet av sådana åtgärder då dessa kan medföra geotekniska konsekvenser som måste beaktas. Det kan gälla t.ex. uppfyllnader och vallar.

Miljökonsekvensbeskrivning

Sedan samrådskedet har bl.a område 48, Lurö, tillkommit och några andra delområden har tagits bort. Kommunen gör bedömningen att detta inte påverkar bedömningarna i MKB. Länsstyrelsen har svårt att se hur kommunen kommit fram till denna bedömning.

Särskilt det nya utpekandet av LIS-området på Lurö saknas i bedömningarna om påverkan på Natura 2000, naturreservat samt riksintresse. Se mer under områdesbeskrivningen, 48. Lurö.

Synpunkter på enskilda delområden

Utöver allmänna och övergripande synpunkter på förslag till LIS-plan väljer Länsstyrelsen att kommentera enskilda LIS-områden nedan, endast om de är tillkomna efter samrådet eller om Länsstyrelsen avstyrker utpekandet.

Ny kunskap, förändrad lagstiftning och utveckling av praxis gör också att synpunkter finns för vissa utpekanden som gjordes i tidigare LIS-plan från 2013.

Utpekanden i gällande LIS-plan

Finnsjön

12. Finnerud (oförändrat, bostäder)

Området berörs av riksintresse för naturvård Finnsjön-Aspen och är utpekat av Skogsstyrelsen som potentiellt område för vitryggig hackspett. Länsstyrelsen har dessutom tidigare upphävt ett kommunalt beslut om dispens från strandskyddet i området med hänvisning till att närhet till befintlig bebyggelse saknades och att kriterierna för att uppvisa ett särskilt skäl enligt LIS-bestämmelserna saknades. Platsens naturvärden och därmed bebyggelsens påverkan på strandskyddets syften bedömdes därför aldrig i detta ärende.

Ras och skred

Inför antagande har LIS-planen kompletterats med ett kartavsnitt, med underlagskartor för översiktlig bedömning av risk för bl.a. ras och skred (se även nedan). Kartorna redovisar förutsättningar invid respektive sjö/vattendrag, utifrån karterat underlag för risk för skred och erosion samt översiktliga jordartsförhållanden. I dessa finns kartor också översvänningskartering för Byälven tillgänglig. Kartunderlaget är översiktligt redovisat och informationen är tänkt att användas i tidigt planeringsskede för att identifiera områden där skredfara kan förekomma och där ytterligare bedömningar/undersökningar kan behöva göras.

Översiktliga analyser av risk för skred har utförts inom ramen för LIS-arbetet.

Analyserna har resulterat i särskilda rekommendationer gällande behov av geoteknisk bedömning i samband med fortsatt prövning, vilka lagts in under respektive områdesbeskrivning.

Miljökonsekvensbeskrivning

Inför antagande har planhandlingen kompletterats med värdebeskrivningar för rådande skydd på och i anslutning till Lurö. Konsekvensbedömningen i MKB gällande Lurö har kompletterats inför antagande.

Synpunkter på enskilda delområden

Noteras.

12. Finnerud

Noteras. Områdesbeskrivningen har inför antagande kompletterats med övergripande värdebeskrivning för riksintresset för naturvård. Av hänsyn till riksintresset har områdesbeskrivningen även kompletterats med krav på hänsynstagande vid ev. siktröjning. Det förnyande ställningstagandet har kompletterats med information om att beaktning av naturvärden ska ske i samband med fortsatt prövning och att såväl naturvärdesinventering som 12:6-samråd kan bli aktuellt, av hänsyn till riksintresset samt ev. förekomst av vitryggig hackspett.

Rekommendationen som ges för fortsatt prövning är att tillkommande bebyggelse bör delas upp i grupper med mellanliggande naturmark. I söder samt i norr ansluter området till befintlig bebyggelse. Om en utveckling planeras i anslutning till befintliga bostäder (inom 200 m) bedömer kommunen att prövning kan ske genom enskilda bygglov.

Påbörjas emellertid en utveckling ”i mitten”, längre än 200 m från befintlig bebyggelse instämmer kommunen i att det behöver föregås av en detaljplan. Det förnyade ställningstagandet har även kompletterats med uppgift om ev. detaljplanebehov, av hänsyn till avståndet till befintlig bebyggelse beroende på etapputveckling.

LÄNSSTYRELSEN

LÄNSSTYRELSEN VÄRMLAND

GRANSKNINGSYTTRANDE

Datum
2020-06-15Referens
Dnr. 401-939-2020Sida
10(14)

Med tanke på platsens höga naturvärden finns risk för att planförslaget strider mot strandskyddets syfte. Länsstyrelsen anser att eventuell ny bebyggelse behöver föregås av detaljplan.

Aspen

13. Gårda (A) (oförändrat, bostäder)

Området berörs av riksintresse för naturvård (3 kap. 6 § MB, Finnsjön-Aspen). Intilliggande naturvärden finns utpekade genom biotopskydd och naturvårdsavtal. I värdebeskrivningen av riksintresset anges att lövskogsområden vid vattendrag samt naturskogsområden inte bör utsättas för skogliga åtgärder och att skogsbruk på övrig mark ska bedrivas med särskild naturvårdshänsyn. En förutsättning för bevarande som beskrivs i riksintressebeskrivningen är "anpassning av ny bebyggelse till de landskapsestetiska och kulturhistoriska värdena.", varför Länsstyrelsen ställer sig tveksam till att det är visat att exploatering enligt planförslaget är lämpligt. Aspen hyser storväxt sjölevande öring, flodkräfta och flodpärlmussla. Vattnet är utpekade som särskilt värdefullt och känsligt vatten.

Av granskningshandlingen framgår även att vitryggig hackspett häckar i området. Kommunen tar avstamp i Naturvårdsverkets åtgärdsprogram och uppdaterar områdesbeskrivningen med referat ur programmet beskrivandes skötsel- och restaureringsåtgärder, som får antas utgöra åtgärder som en eventuell exploatering ska ta hänsyn till.

Sammantaget gör områdets höga naturvärden, de känsliga vattnen och landskapsbild samt kulturmiljöpåverkan att exploatering i området är mycket känsligt. Länsstyrelsen gör därför bedömningen att området bör utgå.

13. Sandviken (B) (oförändrat, bostäder)

Området är inte beläget inom riksintresseområdet för natur enligt 3 kap. 6 § MB Finnsjön-Aspen på samma vis som område A, men måste bedömas i det sammanhang som intresset är utpekade för. Även övriga utpekanden som biotopskyddsområde, naturvårdsavtal med mera ger en signal om områdets värden och i vilken kontext en exploatering ska bedömas. Vattnet är utpekade som särskilt värdefullt och känsligt vatten.

Sammantaget gör områdets höga naturvärden, de känsliga vattnen och landskapsbild samt kulturmiljöpåverkan att exploatering i området är mycket känsligt. Länsstyrelsen gör därför bedömningen att området bör utgå.

Harefjorden

17. Ölserud (oförändrat, bostäder)

Närheten till en viktig hackspettslokal ställer krav på närmare analys av nödvändiga hänsynstaganden inför ett eventuellt genomförande.

Länsstyrelsen bedömer att om inte detaljplan upprättas ska exploatering föregås av samråd med Länsstyrelsen enligt 12 kap. 6 § MB för att undvika negativ påverkan på höga skyddsvärden i området.

13. Gårda (A) och Sandviken (B)

Kommunen gör bedömningen att delområdena 13 A och B kan kvarstå för fortsatt prövning. Riksintresseområdet för naturvård enligt 3 kap 6§ MB (Finnsjön-Aspen) omfattar ett större område kring de båda sjöarna samt Gullsjöälven, Lillälven, Gravälven och Gravtjärnen. Delområde A ligger delvis inom och delområde B ligger strax utanför riksintresseområdet.

Delområde A utgörs i sig av två områden. Det västra området utgörs av relativt enhetlig ungtallskog, med inslag av björk och enstaka grova granar. Det östra området utgörs av ett olikåldrigt skogsparti vilket domineras av gran och björk, med inslag av bl.a. tall, asp och al. De berörda skogsområdena bedöms därav inte omfatta de särskilt utpekade värdena genom lövskogs- eller naturskogsområden. I närområdet finns särskilt utpekade skyddsområden vilka omfattas av naturvårdsavtal alternativt biotopskydd. Inget av de utpekade LIS-områdena berör dessa utpekanden. Det aktuella området bedöms därtill redan vara starkt påverkat av människan. Inför antagande har planhandlingen emellertid kompletterats med uppgift om att en naturvärdesinventering kan behövas i samband med fortsatt prövning, av hänsyn till riksintresset och vitryggig hackspett. Sedan tidigare omfattas områdesbeskrivningen av uppgift om behov av 12:6-samråd om fortsatt prövning ej sker genom detaljplan.

Delområde B utgörs av olikåldrig blandskog med stor del löv, huvudsakligen björk, och har inslag av ädellöv. Delområdet ligger emellertid utanför riksintresseområdet. Av planhandlingen framgår att hänsyn ska tas till det rika fågellivet samt gamla, grova löv- och ädellövträd och att särskild påverkan på vitryggig hackspett ska beaktas, av hänsyn till det närliggande riksintresset. Inför antagande har planhandlingen kompletterats med uppgift om att en naturvärdesinventering kan behövas i samband med fortsatt prövning.

Riksintresseområdet kring Finnsjön och Aspen utgörs av ett kuperat barr- och lövskogslandskap, med småskaligt odlingslandskap i dalgångarna. Befintlig bebyggelse är främst placerad i skogsbryn. Kommunen menar att en begränsad exploatering enligt planförslaget går att pröva med hänsyn till rådande värden och skydd, med anpassning till de landskapsestetiska och kulturhistoriska intressen som råder där riksintresset berörs.

Planhandlingen har inför antagande kompletterats med uppgift om att avloppsanläggningar med hög skyddsnivå för miljöskydd kan komma att krävas på grund av sjöns vattenstatus samt att ev. siktröjning ska ske med hänsyn till riksintresset. Föreslagen exploatering bedöms kunna ske utan påverkan på de utpekade värdena i sjön.

17. Ölserud

Planhandlingen har inför antagande kompletterats med krav på naturvärdesinventering i samband med fortsatt prövning samt tydliggörande av hänsynstagande, med anledning av områdets funktion som lokal för vitryggig hackspett. Planhandlingen har även kompletterats med information gällande ev. behov av 12:6-samråd, enligt länsstyrelsens synpunkt.

LÄNSSTYRELSEN

LÄNSSTYRELSEN VÄRMLAND

GRANSKNINGSYTTRANDE

Sida
11(14)Datum
2020-06-15Referens
Dnr: 401-939-2020

Vänern

21. Gönäs (A-D) (reviderat, bostäder och näring)

Till granskning har viss anpassning skett, bland annat har det södra området i delområde B tagits bort och ett område D har minskats i omfattning.

Friluftslivet är dock fortsatt svagt beskrivet och saknar närmare analys eller underlag.

Området är låglänt och tillfartsvägar riskerar översvämmas. Frågan är inte utredd i planförslaget och kommer behöva studeras närmare vid detaljplanering och bygglov.

Nya områden (i samrådsförslaget)

Öster-Svan

36. Södra Skarbol (nytt, näring (uthyrning))

Området är beläget på en smal och tidigare oexploaterad udde, omgiven av jordbruksmark, och är tänkt att hysa 1–2 bostäder. Kommunen bedömer att en plan inte behöver upprättas och att bygglov räcker. Länsstyrelsens uppmärksammar kommunen på att det stora avståndet till befintlig bebyggelse gör att det inte är möjligt att ge strandskyddsdispens för enstaka hus enligt LIS-bestämmelserna.

37. Slirud (Även Eldan) (nytt, bostäder/Näring (uthyrning))

Område D har till granskning minskats för att bättre anpassas till landskapet, i enlighet med vad kommunen själv uppger.

Länsstyrelsen anser dock att det är tveksamt om anpassningen som gjorts är tillräcklig då delar av den öppna jordbruksmarken fortsatt utpekats. För att minska landskapspåverkan bör området begränsas ytterligare.

Glafsfjorden/Sandsjön

39. Skäggebol (nytt, bostäder/näring (uthyrning))

De två delområdena kring gården Skäggebol ingår i ett område som hyser höga naturvärden. Flera naturvärdesobjekt har pekats ut av Skogsstyrelsen, naturvårdsavtal har tecknats med markägare och naturreservat och nyckelbiotoper kringgårdar området. Länsstyrelsen har tidigare haft täta samråd med markägaren om att noga styra ändringar i markanvändningen med hänsyn till de höga naturvärdena på platsen. Detta indikerar att anpassningsbehovet är stort.

Med avseende på de höga naturvärdena förespråkar Länsstyrelsen att en detaljplan upprättas. Om inte detta görs ska exploatering föregås av samråd med Länsstyrelsen enligt 12 kap. 6 § MB för att undvika negativ påverkan på höga skyddsvärden i området.

Delområdet vid Sandsjön är utpekade som fritidshus eller uthyrningsstugor och har förändrats något till granskningskedet. Länsstyrelsen vill uppmärksamma kommunen på att det stora avståndet till befintlig bebyggelse gör att det inte är möjligt att ge strandskyddsdispens för enstaka hus enligt LIS-bestämmelserna.

21. Gönäs (A-D)

Inför antagande har planhandlingen kompletterats med riktlinjer för fortsatt prövning gällande hänsynstagande för översvämningsrisk för tillfartsvägar.

Gällande friluftslivet vidhåller kommunen sin bedömning att det är ett mycket begränsat friluftsliv inom området. Utifrån lokalkännedom om förhållandena vid sundet menar kommunen att det inte finns något passerande båtliv att tala om.

Inför antagande har samtliga utpekade LIS-områden vid Vänern kompletterats med riktlinjer för fortsatt prövning av hänsyn till landskapsbilden, och riksintresset för turism och friluftslivet enligt 4 kap MB.

Nya områden (i samrådsförslaget)

36. Södra Skarbol

Inför antagande har kommunen justerat riktlinjerna för fortsatt prövning till rekommendation om detaljplan. Kommunen har inför antagande även valt att öka antalet exploateringar (stugor) som området bör provas för i den fortsatta processen, från 1-2 till 3-4 stycken.

37. Slirud

Kommunen har inför antagande minskat ner delområde D ytterligare, så att det inte längre omfattar den öppna jordbruksmarken.

39. Skäggebol

Planhandlingen har inför antagande kompletterats med uppgift om att 12:6-samråd krävs vid fortsatt prövning, om den ej sker genom detaljplan. Inför antagande har kommunen justerat riktlinjerna för fortsatt prövning till rekommendation om fortsatt prövning genom detaljplan för delområdet vid Sandsjön.

Gällande namnsättning och indelning av områden, se tidigare kommentar ovan under ”Redaktionella synpunkter”.

LÄNSSTYRELSEN

LÄNSSTYRELSEN VÄRMLAND

GRANSKNINGSYTTRANDE

Sida
12(14)Datum
2020-06-15Referens
Dnr: 401-939-2020

Utpekandets olika delområden är uppdelade på två olika vattenförekomster, dessutom på geografiskt vitt skilda platser, vilket Länsstyrelsen generellt anser är olämpligt.

Vänern

41. Södra och Norra Önaholm (A+B) (nytt, bostäder/näring (uthyrning))
Önaholm är perifert beläget och vägnätet är svagt utvecklat. För att nå ön måste man passera ett låglänt område där den enda tillfartsvägen till och från ön finns. De utpekade områdena är stora i relation till den redovisade exploateringen. Länsstyrelsen gör bedömningen att flera frågor kring lämpligheten av en exploatering på Önaholm kvarstår. Indikation på skyddade arter, fömlämningsbild, anläggningar i vatten, samt översvänningsfrågan, framförallt kring tillfartsvägen samt vägnätet i stort, är så pass avgörande för områdets utveckling att en exploatering behöver föregås av detaljplan.

42. Anneberg (Anneberg 1:1) (nytt, bostäder/näring (uthyrning))

Områdesbeskrivningen redovisar en kulturlämning i form av ett glasbruk inom det östra området samt ett skeppsvrak i vattnet strax utanför det vattenområde som ingår i utpekandet. Vraket utanför den idag befintliga båtplatsen indikerar att området nyttjats som hamn till ovan nämnda glasbruk. Glasbruksmiljön är troligtvis mer komplex än vad en första anblick kan göra gällande.

Som Länsstyrelsen påpekar under avsnittet om kulturmiljö så utgör den kända andelen lämningar i området sannolikt en mindre del av områdets faktiska lämningar. Länsstyrelsen bedömer att en utveckling av området enligt planförslaget sannolikt måste föregås av utredning av kulturmiljövärden i området.

44. Norra Averstad (nytt, bostäder/näring (uthyrning))

Forsön och Storön är perifert belägna och vägnätet är mycket svagt. För att nå öarna måste man passera låglänta områden där de enda tillfartsvägarna till och från öarna finns. Länsstyrelsen gör bedömningen att flera frågor kring lämpligheten av en exploatering kvarstår. Höga naturvärden, fömlämningsbild, anläggningar i vatten, samt översvänningsfrågan, framförallt kring tillfartsvägarna, är så pass avgörande för områdets utveckling att en exploatering behöver föregås av detaljplan. Länsstyrelsen vill även uppmanera kommunen på att det stora avståndet till befintlig bebyggelse gör att det inte är möjligt att ge strandskyddsdispens för enstaka hus enligt LIS-bestämmelserna.

46. Staviken (A-D) (nytt, bostäder/näring (uthyrning))

Område B nås enbart via en skogsbilväg och område C saknar helt väganslutning. Den infrastruktur som måste tillkomma för att genomföra planen bedöms i dessa områden som betydande. Område B saknar även befintlig bostad i omedelbar anslutning vilket gör att det inte är möjligt att ge strandskyddsdispens för enstaka hus enligt LIS-bestämmelserna.

Länsstyrelsen gör därför bedömningen att område B och C kräver fortsatt prövning genom detaljplan.

41. Södra och Norra Önaholm

Kommunen gör bedömningen att en utveckling på Önaholm kan prövas. Inför antagande har planhandlingen kompletterats med uppgift om att en bedömning av behov av detaljplan ska göras i samband med fortsatt prövning utifrån omfattning, placering och inriktning av tänkt ansökan.

Befintlig tillfartsväg riskerar att påverkas av stigande vattennivåer i Vänern. Planhandlingen har inför antagande kompletterats med uppgift om att detta behöver beaktas i samband med fortsatt prövning.

42. Anneberg

Planhandlingen har inför antagande kompletterats angående behovet av en inledande utredning av kulturmiljövärden vid fortsatt prövning, enligt länsstyrelsens synpunkt.

44. Norra Averstad

Befintlig tillfartsväg riskerar att påverkas av stigande vattennivåer i Vänern. Planhandlingen har inför antagande kompletterats med uppgift om att detta behöver beaktas i samband med fortsatt prövning, särskilt för säkring av tillgänglighet och angöring för ev. tillkommande bostadsbebyggelse.

Vidare har planhandlingen inför antagande kompletterats gällande att för fortsatt prövning ska en bedömning av behov av detaljplan göras utifrån omfattning, placering och inriktning av tänkt ansökan. Av hänsyn till avståndet till befintlig bebyggelse, bör fortsatt prövning ske genom detaljplan för de tre delområdena i väster. Inom det fjärde delområdet i sydost finns beviljade bygglov för två parhus för uthyrningsverksamhet kopplat mot Vänerfiske, varav tillkommande bostadsbebyggelse/uthyrningsstugor är att vänta.

46. Staviken

Kommunen har inför antagande kompletterat planhandlingen med rekommendation om detaljplan för delområde B. I anslutning till delområde C finns ett befintligt fritidshus samt en skogsbilväg och av tidigare nämnda princip ovan under ”Detaljplan eller bygglov” vill kommunen därav i första hand pröva utveckling inom delområde C genom enstaka bygglov.

LÄNSSTYRELSEN

LÄNSSTYRELSEN VÄRMLAND

GRANSKNINGSYTTRANDE

Sida
13(14)Datum
2020-06-15Referens
Dnr 401-939-2020

Nya områden (i granskningsförslaget)

Harefjorden/Streten

40. Harefjorden – Fagerås (nytt, tillkom efter samråd, bostäder)

Länsstyrelsen ifrågasätter förfarandet av att peka ut ett helt nytt område i granskningskedet av planen.

Vänern

48. Lurö (nytt, tillkom efter samråd, näringslivsutveckling)

Syftet med utpekandet är utveckling av besöksnäringen genom att öka tillgängliga boenden och upplevelser på ön.

Länsstyrelsen ifrågasätter förfarandet av att peka ut ett helt nytt område i granskningskedet av planen. Vidare gör Länsstyrelsen bedömningen att det för den föreslagna utvecklingen finns andra särskilda skäl att återropa för ett eventuellt upphävande av strandskyddet utan att behöva utpeka LIS-områden på Lurö.

Delområdet vid Stenstaka ingår i Natura 2000-området och naturreservatet och de åtgärder som ska genomföras där kan omfattas av krav på tillstånd eller dispens enligt bestämmelserna för Natura 2000-området och naturreservatet. Då underlaget inte närmare beskriver vad som planeras kan Länsstyrelsen inte utesluta att sådana tillstånd och dispenser krävs. Som kommunen också uppmärksammat har Länsstyrelsen prövning och tillsyn av strandskyddet i Naturreservat och Natura 2000-områden.

Delområdena på södra Lurö och norra Husön, ligger utanför Natura 2000-området och naturreservatet. I området på norra Husön framgår bl.a att befintliga hus ska iordningställas för uthyrning och anordningar vid stranden byggas. Dessa åtgärder ligger visserligen inte inom skyddade områden men bedöms kunna påverka fridlysta arter så som tex svalor, tornseglare och fladdermöss eller växter och groddjur. I underlagen saknas utredning om detta och Länsstyrelsen kan därför inte utesluta att artskyddsdispens krävs för åtgärderna. Vidare bedöms åtgärder, om naturmark ska tas i anspråk, kunna utgöra sådan förändring av naturmiljön som ska samrådats enligt 12 kap 6 § Miljöbalken. Dessutom kan Natura 2000-området påverkas indirekt. Även åtgärder och verksamheter som ligger utanför Natura 2000-områden kan kräva tillstånd enligt 7 kap 28a § Miljöbalken då sådana kan påverka miljön inne i området, tex genom ökad biltrafik, föroreningar, störningar, slitage.

Då underlaget inte närmare beskriver vad som planeras på södra Lurö kan Länsstyrelsen inte bedöma om tillstånd och dispenser krävs för dessa.

Länsstyrelsen bedömer att viss utveckling av turism och friluftsliv är möjlig i området. Emellertid är det av största vikt att påverka på naturreservatet, Natura 2000-området, fridlysta och rödlistade arter samt naturmiljön i stort är detaljerad och välutredd då området hyser både höga naturvärden och höga friluftsvärden. Länsstyrelsen konstaterar att kommunen i MKB inte utrett sådan påverkan.

Nya områden (i granskningsförslaget)

40. Harefjorden – Fagerås

Avsikten med samrådet är att synpunkter under samrådstiden ska kunna bidra med ytterligare kunskap samt att ge möjlighet till insyn och påverkan på planförslaget. Inom syftet med samrådet anser kommunen även att diskussioner kring ytterligare områden rymms, som ett resultat av berörda möjlighet till insyn och påverkan. Under granskningstiden har tillfälle getts för insyn och påverkan på de nytillkomna områdena.

48. Lurö

Vad gäller kommunens resonemang kring förfarandet, se kommentar till område 40 ovan.

Kommunen noterar att tillståndsprövning hos länsstyrelsen för strandskyddsdispens inom naturreservat samt Natura 2000-områden blir aktuell vid utveckling inom sådana områden, vilket också framgår av planhandlingen. Kommunen noterar även att artskyddsdispens och/eller 12:6-samråd kan bli aktuellt i samband med fortsatt prövning, vilket planhandlingen kompletterats med inför antagande.

Kommunen delar inte länsstyrelsens övertygelse om att andra särskilda skäl än LIS för ett eventuellt upphävande av strandskyddet går att hävda för de berörda områdena på Lurö och väljer därav att ha kvar utpekandena som en möjlighet för framtida prövning.

Inför antagande har områdesbeskrivningen förtydligats avseende planerad utveckling.

Inför antagande har planhandlingen kompletterats med värdebeskrivningar för rådande skydd kopplat till naturvärden, djur- och växtliv på och i anslutning till Lurö. Konsekvensbedömningen i MKB gällande Lurö har kompletterats inför antagande.

LÄNSSTYRELSEN

LÄNSSTYRELSEN VÄRMLAND

GRANSKNINGSYTTRANDE

Sida
14(14)Datum
2020-06-15Referens
Dnr: 401-939-2020

Vidare ska bedömningen i fråga om tillstånd enligt Natura 2000 kan medges göras för alla pågående och planerade verksamheter tillsammans vilket innebär att kommunen bör ta ett samlat grepp om den planerade utvecklingen i hela skärgårdsområdet.

Länsråd Johan Blom har fattat beslut i detta ärende. Plan- och infrastrukturhandläggare Emil Jessen har varit föredragande. I den slutliga handläggningen har också verksamhetschef Bengt Falemo, plan- och bostadsamordnare Magnus Ahlstrand samt plan- och bostadshandläggare Amanda Bäckström medverkat.

Bilaga: Statens geotekniska institut, Yttrande över granskningsförslag

Noteras.

STATENS GEOTEKNISKA INSTITUT (SGI)



Datum	Beteckning
2020-03-25	5.1-2002-0133
Ert datum	Er beteckning
2020-02-12	401-939-2019

Vår referens / Regionkontor Göteborg
K Bergdahl

Via e-post:
plan.varmland@lansstyrelsen.se
Länsstyrelsen Värmlands län

LIS-områden Säffle kommun, Värmlands län

Bakgrund

Statens geotekniska institut (SGI) har av Länsstyrelsen i Värmland ombetts lämna yttrande i rubricerat ärende. Yttrandet begränsas till geotekniska säkerhetsfrågor såsom ras, skred, erosion och geotekniska frågeställningar kopplade till översvämning. Grundlägnings- och miljötekniska frågor, såsom hantering av radon, ingår således inte.

SGI gavs inte möjlighet till yttrande i ärendets samrådsskede 2018. SGI lämnade dock ett yttrande till länsstyrelsen angående sammanfattande redogörelse för Värmlands län, dnr 5.1-1903-0249, 2019-04-30. I yttrandet ges förslag på beskrivning av ras, skred och erosion i ÖP.

Underlag

- LIS-områden Säffle kommun, Värmlands län. Tematiskt tillägg till översiktsplanen (ÖP) avseende landsbygdsutveckling i strandnära områden (LIS), Utställningshandling december 2019. Revidering av LIS-plan 2013.
- Jordartskarta, SGU.

SGI:s synpunkter

SGI anser allmänt att i en översiktsplan bör geotekniska förutsättningar översiktligt redovisas med avseende på geotekniska riskfaktorer (t.ex. risker för ras/skred i berg/jord, erosion och översvämning). Geotekniska riskfaktorer kan vara avgörande vid planering och bör därför redovisas tidigt i planprocessen. Vi rekommenderar därför generellt att man i översiktsplaner tydligt redovisar eventuella riskområden, förslagsvis på kartor som underlag för strategiska val av lämplig markanvändning. Dessutom bör en strategi redovisas över hur sådana riskområden skall utredas i samband med framtida detaljplaner eller bygglov.

I kapitlet Risker finns en underrubrik Skred och ras (s 14), där det nämns en stabilitetskartering från 1996, men att inget föreslaget LIS-område berörs. SGI vill här påpeka att den karteringen berör endast vid tidpunkten utvald befintlig bebyggelse. Det nämns också i avsnittet att "framtida klimatförändringar kan komma att påverka vattenflöden och därmed risk för ras eller skred", och att "detaljerade analyser bör göras i samband med efterföljande detaljplanering eller andra utredningar". SGI instämmer i detta men anser att översiktliga bedömningar bör göras även i detta skede. Risk för ras och skred kan finnas även i områden utan direkt anslutning till strömmande vatten.

SGI rekommenderar att handlingen redovisar ett ställningstagande till de geologiska förhållanden samt de geotekniska säkerhetsfrågor som kan vara aktuella att utreda för LIS-områdena med avseende på standerosion samt ras och skred. Riskbedömningar bör även göras i respektive områdesbeskrivning för att kunna identifiera områden som av geotekniska säkerhetsskäl är olämpliga för bebyggelse, eller som

Noteras. Inför antagande har planhandlingen kompletterats med översiktligt kartunderlag för analys avseende geotekniska riskfaktorer, se vidare under kommentar till länsstyrelsen under avsnittet *Hälsa och säkerhet*.

För ytterligare underlag samt bedömning om fortsatt utredningsbehov har planhandlingen även kompletterats med hänvisning till ändamålsenliga, digitala karttjänster vilka tillhandahålls av SGU, MSB m.fl.

Statens geotekniska institut

Huvudkontor
Besöksadress: Olaus Magnus väg 35
581 93 LINNÖPING
Tel 013-20 18 00
Fax 013-20 19 14

Regionkontor Göteborg
Besöksadress: Hugo Grauers gata 5B
Postadress: 412 96 GÖTEBORG
Tel 031-778 65 60
Fax 031-778 59 40

Bankgiro 5211-0053
Org nr 20 21 00-0712
E-post sgj@swedgeo.se

STATENS GEOTEKNISKA INSTITUT (SGI)



Datum
2020-03-25

Beteckning
5.1-2002-0133

kräver åtgärder. Underlag till dessa beskrivningar och bedömningar kan hämtas i den Vägledning som SGI tillsammans med MSB och SGU tagit fram: *Vägledning ras, skred och erosion* (<http://www.swedgeo.se/globalassets/publikationer/sgi-vagledning/sgi-v1.pdf>), med en sammanställning och beskrivning av digitalt tillgängligt statligt framtaget planeringsunderlag för ras, skred och erosion. Underlagen finns åskådliggjorda i en kartvisningstjänst: <http://gis.swedgeo.se/rasskrederosion/>. Där kan särskilt nämnas SGU:s kartor över jordart, förutsättning för skred i finkornig jordart, samt stränders eroderbarhet.

SGI vill trycka på att det i samband med detaljplanering alltid ska utföras bedömning av ras, skred och erosion i enlighet med PBL. Skyfall samt översvämningar i större vattendrag och sjöar kan även få effekt på de geotekniska säkerhetsfrågorna ras, skred och erosion vilket bör övervägas i kommunens arbete med klimatanpassning.

Vi vill också framhålla vikten av att vid prövning av markens lämplighet för avsett planändamål måste livslängden hos bebyggelse, anläggningar etc. vara utgångspunkten och därför behöver förväntade effekter av ett förändrat klimat beaktas. Klimatscenerierna indikerar att för de kommande 100 åren kan ökad nederbörd förväntas leda till ökade flöden och förhöjda nivåer i mark och vattendrag. Detta kan öka riskerna för ras, skred, erosion och översvämningar, vilket bör värderas vid bedömning av framtida markanvändning (för såväl befintlig som tillkommande bebyggelse). Översvämningförebyggande åtgärder, t ex uppfyllnader och vallar, kan medföra geotekniska konsekvenser vilket också måste beaktas.

För ytterligare information om, bland annat, hur geotekniska säkerhetsfrågor bör hanteras i planprocessen, se följande film: <https://www.youtube.com/watch?v=Aldfd98UopU>.

Sammanfattningsvis föreslår vi att länsstyrelsen i sitt yttrande till kommunen understryker ovanstående rekommendationer rörande vad översiktsplaner bör innehålla/beakta vad gäller geotekniska säkerhetsfrågor.

STATENS GEOTEKNISKA INSTITUT
Planenheten
Enligt uppdrag

Karin Bergdahl

Noteras.

Noteras.

TRAFIKVERKET

Trafikverket ärendenummer
TRV 2020/12852, 2020/19300
Länsstyrelsens ärendenummer
401-939-2019
Kommunens ärendenummer

YTTRANDE
2020-04-09
Sidor
1(2)



Säffle kommun
Förvaltning
miljo.bvgg@saffle.se

Kopia
lovisa.dellsa@trafikverket.se

Länsstyrelsen Värmland
Samhällsbyggnad
plan.varmland@lansstyrelsen.se

Trafikverkets yttrande avseende granskning av reviderad LIS-plan i Säffle kommun

Ärendet

Trafikverket har tagit del av granskningshandlingarna för reviderad LIS-plan från 2013 som avser en översyn av befintliga områden där dessa antingen bekräftas i sin nuvarande form eller revideras. Flera områden har förändrad avgränsning på grund av ändrade strandskyddsbestämmelser och flera nya områden har förts in i planen. Planen omfattar i nuläget 46 LIS-områden.

Trafikverket har tidigare yttrat sig i ärendet 2018-11-13, (TRV 2018/96694).

LIS-planen berör flera statliga vägar däribland E 18, E 45, väg 175 samt järnväg Norge/Vänerbanan. Ovan nämnda, förutom väg 175, utgör riksintresse för kommunikationer enligt miljöbalken 3 kap 8 tillsammans med farled i Vänern. Vägarna är också utpekade i Funktionellt prioriterat vägnät.

LIS, tillgänglighet och hållbarhet

Säffle kommun har tagit fram en Serviceplan. Denna ger en helhetsbild av och inriktning för vad som är rimlig samhällsservicenivå och hur den ska upprätthållas. För LIS-planens del innebär kommunens målsättning en eftersträvan att lokalisera områdena inom ett rimligt avstånd från serviceorterna och vägar med kollektivtrafik. Kommunen menar också att flera LIS-områden kan bidra till att skapa underlag för serviceorter eller potentiella sådana, medan andra LIS-områden handlar om att skapa arbetstillfällen inom tex friluftsliv och turism. Kommunen anger också att inget av LIS-områdena, var för sig eller kumulativt, kommer att påverka statlig infrastruktur eller behov av utbyggnad. Sammantaget ser man positivt på ett stort antal områden som kan bidra till att stärka befolknings- och landsbygdsutveckling.

Kommunen beskriver vidare att den bebyggelsestäthet och koncentration som finns runt större tätorter måste extrapoleras till de avstånd, bebyggelsestrukturer och den geografi som präglar Säffle kommun. Trafikverket har i detta sammanhang framförallt de transportpolitiska målen att utgå från som anger att tillgänglighet dvs transportförsörjning ska säkerställas i hela landet, dvs i både urbana och rurala delar av Sverige. Vidare ska transportsystemets utformning bidra till utvecklingskraft i hela landet.

Trafikverket vill betona att här anges också att transportförsörjningen ska genomföras samhällsekonomiskt effektivt och långsiktigt hållbart. Trafikverket vill i det sammanhanget förtydliga att framtida behov av transportförsörjning kan vara svår att uppnå utöver en grundläggande nivå.

Trafikverket Region Väst
Planering
651 15 Kanistad
Besöksadress: Hamntorget

Telefon: 0771 - 921 921
Texttelefon: 0243-750 90
trafikverket@trafikverket.se
www.trafikverket.se

Carina Gottfridsson
Samhällsplanering
Direkt: 010-123 25 13
carina.gottfridsson@trafikverket.se

LIS, tillgänglighet och hållbarhet

Noteras.

TRAFIKVERKET

Trafikverket ärendenummer
TRV 2020/12852, 2020/19300
Länsstyrelsens ärendenummer
401-939-2019
Kommunens ärendenummer

YTTRANDE
2020-04-09
Sidor
2(2)



Ställs krav på en förbättrad nivå är möjligheterna begränsade att hitta resurser för en omfattande förstärkning av vägnätet över större delar av kommunen.

Inom Trafikverket har ett arbete genomförts för att klassificera olika vägtyper som används för att beskriva prioriteringen av drift- och underhållsåtgärder. Indelningen beskriver också den funktion vägen har. En stor del av vägnätet utgörs av sk "Lågtrafikerade vägar" där man inte kan räkna med att underhållsbehovet kan uppfyllas till önskad nivå, dvs man får räkna med avvikelser från underhållsstandard och prioritering av åtgärder till andra vägtyper kan innebära försämrad robusthet. Trafikverket ser därför ur den här aspekten farhågor i att planera för ett större antal LIS-områden.

Riksintressen

Under rubriken Riksintressen bör Europaväg 45 också nämnas.

Övrigt

För ytterligare information och planeringsunderlag se bla "Transportsystemet i samhällsplaneringen" på Trafikverkets hemsida

- www.trafikverket.se/samhallsplanering
- <https://trafikverket.ineko.se/se/information-och-råd-vid-kommunal-detaljplanering-när-statlig-anläggning-kan-påverkas>

Trafikverket, Region Väst
Carina Gottfridsson

Forts. LIS, tillgänglighet och hållbarhet

Noteras.

Noteras. Kommunen är medveten om att flertalet av utpekade LIS-områden planeras att försörjas genom "lågtrafikerade vägar" och att Trafikverkets prioritering av åtgärder till andra vägtyper leder till att en inte kan räkna med att underhållsbehovet kan uppfyllas till önskad nivå. Kommunens bedömning är emellertid fortsatt att inget av LIS-områdena – var för sig eller kumulativt – kommer att påverka statlig infrastruktur med behov av utbyggnad eller förbättringsåtgärder då de vid ett genomförande bidrar till en begränsad ökning av trafikrörelser.

Riksintressen

Inför antagande har planhandlingen kompletterats med uppgift om E45 som riksintresse i det inledande avsnittet under rubriken "Riksintressen".

LANTMÄTERIET

LANTMÄTERIET

2020-02-25

LM2020/002818-0003

Länsstyrelsen i Värmlands län
plan.varmland@lansstyrelsen.se

YTTRANDE I ÄRENDE LM2020/002818

DATUM:	2020-02-25	ERT ÄRENDE:	401-939-2019
KOMMUN:	SÄFFLE	LÄN:	VÄRMLANDS LÄN
SKEDE:	SAMRÅD		

Tematiskt tillägg till översiktsplanen, landsbygdsutveckling i strandnära lägen

Vid genomgång av planförslagens handlingar (daterade 2020-02-25) har följande noterats:

EV. STRATEGI FÖR OMRÅDEN MED ENSKILT HUVUDMANNASKAP

En fråga som kan, men inte måste, belysas i en översiktsplan är om kommunen har någon uttalad strategi för inom vilka områden man avser tillämpa enskilt huvudmannaskap för allmänna platser i detaljplaner. Enskilt huvudmannaskap för allmänna platser kan enligt plan- och bygglagen tillämpas om särskilda skäl finns för detta. Om det är aktuellt att tillämpa enskilt huvudmannaskap i någon del av kommunen kan det vara ett bra stöd vid framtida planläggning att dessa områden och de särskilda skälen redovisas i översiktsplanen.

ÖVRIGA SYNUNKTER

I övrigt har Lantmäteriet inga synpunkter på planförslaget.

För Lantmäteriet

Nils Staxäng Torbäck

Nils Staxäng Torbäck

Kopia till:

miljo.bygg@saffle.se

Noteras.

Kommunen har i nuläget ingen uttalad strategi gällande huvudmannaskap för allmän plats inom detaljplan för berörda områden, utan frågan får hanteras vidare i den fortsatta processen.

VATTENFALL

Från: joel.evonson@vattenfall.com [mailto:joel.evonson@vattenfall.com]

Skickat: den 30 mars 2020 15:34

Till: Miljö- och byggnadsnämnden

Ämne: LIS-områden. Tematiskt tillägg till Säffle kommuns översiktsplan, dnr: Mb 2018-83

Hej!

Vattenfall Eldistribution AB, nedan kallad Vattenfall har tagit del av tematiskt tillägg till Säffle kommuns översiktsplan och lämnar följande yttrande.

Utöver de synpunkter Vattenfall framfört i samrådsskedet har Vattenfall inget ytterligare att tillägga.

Med vänliga hälsningar

Joel Evonson

Fastighetsrättslig specialist

Tillstånd & Rättigheter
Vattenfall Eldistribution AB
461 88 Trollhättan
Österlånggatan 60

072-538 45 41

joel.evonson@vattenfall.com
www.vattenfalleldistribution.se

Noteras.

ARVIKA KOMMUN



ARVIKA KOMMUN

Kommunstyrelsen

Protokollsutdrag

Sammanträdesdatum
2020-03-16

1 (2)

KS § 53

Dnr KS 2018/1099-210

Säffle kommun - LIS-områden. Tematisk tillägg till Säffle kommuns översiktsplan (ÖP) avseende landsbygdsutveckling i strandnära lägen (LIS)**Kommunstyrelsens beslut**

Kommunstyrelsen beslutar att Arvika kommun har inget att erinra mot planförslaget.

Sammanfattning

Arvika kommun har blivit inbjudna till att ge synpunkter på planförslaget Tematiskt tillägg till översiktsplanen (ÖP) avseende landsbygdsutveckling i strandnära områden (LIS). Tillägget är på utställning.

Säffle kommuns miljö- och byggförvaltningen har gjort ett förslag till revidering av gällande LIS-plan. Sedan Säffle kommuns första LIS-plan antogs 2013 har vissa ändringar gjorts i strandskyddslagstiftningen. Strandskyddets utbredning har förändrats, vilket har medfört att befintliga LIS-områdets avgränsning i vissa fall har förändrats. Områden i gällande LIS-plan har setts över och har antingen bekräftats i sin nuvarande form eller reviderats, 14 nya områden har tillkommit och två områden har tagits bort.

Arvika kommun har tagit del av handlingarna. Arvika och Säffle kommun har gemensamma sjöar som delas genom kommungränsen. Enligt Arvika kommuns bedömning påverkas inte dessa sjöar av planförslaget.

Arvika kommun har inget att erinra mot planförslaget.

Beslutsunderlag

LIS-Plan, Tematiskt tillägg till översiktsplanen (ÖP) avseende landsbygdsutveckling i strandnära områden (LIS), Utställelsehandling december 2019

Samrådsredogörelse, 29 november 2019

Miljökonsekvensbeskrivning (MKB), Landsbygdsutveckling i strandnära lägen (LIS) Tematiskt tillägg till översiktsplanen, 10 december 2019

Bedömning

I LIS-planen redovisas LIS-områdena på ett tydligt sätt. Ställningstagandet till varför de har valts ut framgår. Arvika och Säffle kommuns gemensamma sjöar, vilka delas genom kommungränsen, bedöms inte påverkas av planförslaget i LIS-planen.

Noteras.

ARVIKA KOMMUN



ARVIKA KOMMUN

Kommunstyrelsen

Protokollsutdrag

Sammanträdesdatum
2020-03-16

2 (2)

KS § 53 forts.

Beslutet skickas till

Säffle kommun
Samhällsbyggnadschefen
Bitr. Kommundirektören
Översiktsplaneraren

BENGTSFORS KOMMUN

BENGTSFORS
KOMMUN

SAMMANTRÄDESPROTOKOLL

Datum
2020-03-17Sida
37(38)

Kommunstyrelsens allmänna utskott

Säffle kommun
Samhällsbyggnadsenheten

KSAU § 63 Dnr KSN 2020-000229

**Granskningsyttrande över Tematiskt till Säffle kommuns
översiktsplan (ÖP) avseende landsbygdsutveckling i
strandnära områden (LIS)**

Säffle kommuns miljö- och byggförvaltning har tagit fram ett förslag till revidering av gällande LIS-plan. LIS-planen var utställd för samråd hösten 2018 och har därefter omarbetats utifrån inkomna samrådsyttranden. Nu är LIS-planen utställd för granskning och har översänts till Bengtsfors kommun för yttrande senast den 8 april 2020.

Sammanfattning av planförslaget

Sedan Säffle kommuns gällande LIS-plan antogs 2013 har en del ändringar gjorts i strandskyddslagstiftningen. Bland annat har strandskyddets utbredning förändrats, vilket innebär att vissa befintliga LIS-områden har fått en ny avgränsning. Samtliga LIS-områden har setts över och antingen bekräftas i sin nuvarande form eller reviderats. Sammanlagt föreslås 46 LIS-områden, varav 13 är nytillkomna områden. Två tidigare områden tas bort.

LIS-områdena finns fördelade över i stort sett hela kommunen. Det LIS-område som ligger närmast Bengtsfors kommun kvarstår från tidigare LIS-plan och är beläget vid sjön Ömmeln, ca 4 kilometer från kommungränsen. Där finns idag enstaka fritidshus. Sedan första LIS-planen antogs har en detaljplan för LIS-området tagits fram i syfte att utveckla området med upp till ca 28 bostäder och båtbyggor. Detaljplanen vann laga kraft i oktober 2017.

Yttrande

Bengtsfors kommun yttrade sig i samrådsskedet och hade då inga synpunkter mot planförslaget. Bengtsfors kommun har inget nytt att framföra i ärendet.

Beredande organ

Plan- och byggchefen och planhandläggarens tjänsteskrivelse 2020-03-09

Kommunstyrelsens allmänna utskotts beslut

Kommunstyrelsens allmänna utskott beslutar att godkänna förvaltningens skrivelse som sitt eget yttrande över förslag till LIS-plan i Säffle kommun.

Justerandes sign

Utdragsbestyrkande

PRIVATPERSON 1

Miljö- och byggnadsnämnden

661 80 Säffle



Synpunkter och besvär på utformningen av LIS-område 43. Vänern-Hösserudsviken.

Hej !

Jag är ägare till Hösserud 1:7 (Boåsudden) och anser att utformningen av LIS-område 43. Vänern-Hösserudsviken är till stort besvär för min fastighet med nuvarande områdesmarkering i utställt revideringsförslag till ny LIS-plan.

Marken NO om min fastighet är på vissa kartor utmärkt som "Boåsen" och som namnet anger så är det en ås bestående av mark med i huvudsak berg i dagen och branta sluttningar på båda sidor.

Boåsens högsta punkt över vattenytan är c:a 20 m, och vid LIS-områdesgräns NO om min fastighet c:a 17 m.

Vid ev. byggnation uppe på Boåsen, så skulle min fastighet bli mycket exponerad därifrån på grund av höjdskillnaden. Det skulle även orsaka ingrepp i naturen uppe på åsen för elledning, vatten, avlopp samt väg dit.

Enligt utställt förslag 43. Vänern-Hösserudsviken så noterar jag att under Analys, Landskapsbild står det bl.a. Ny bebyggelse skall placeras in i landskapet, dvs inte på iögonfallande höjder.

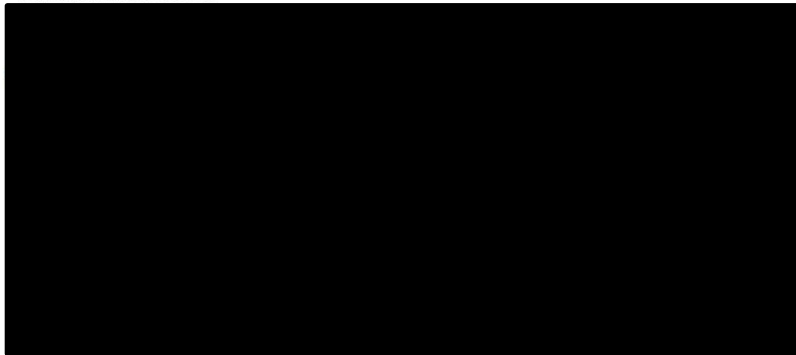
Jag tycker att Boåsen är iögonfallande med sina c:a 20 m höjd över och närhet till vattnet.

PRIVATPERSON 1

Mina argument anser jag vara grund för att förändra utformningen av LIS-området till det av mig i bifogade områdeskopia.

Med hälsningar

Karlstad 2020-03-25



Bilagor

Markering på områdeskopia

Kartkopia som visar topografin över Boåsen

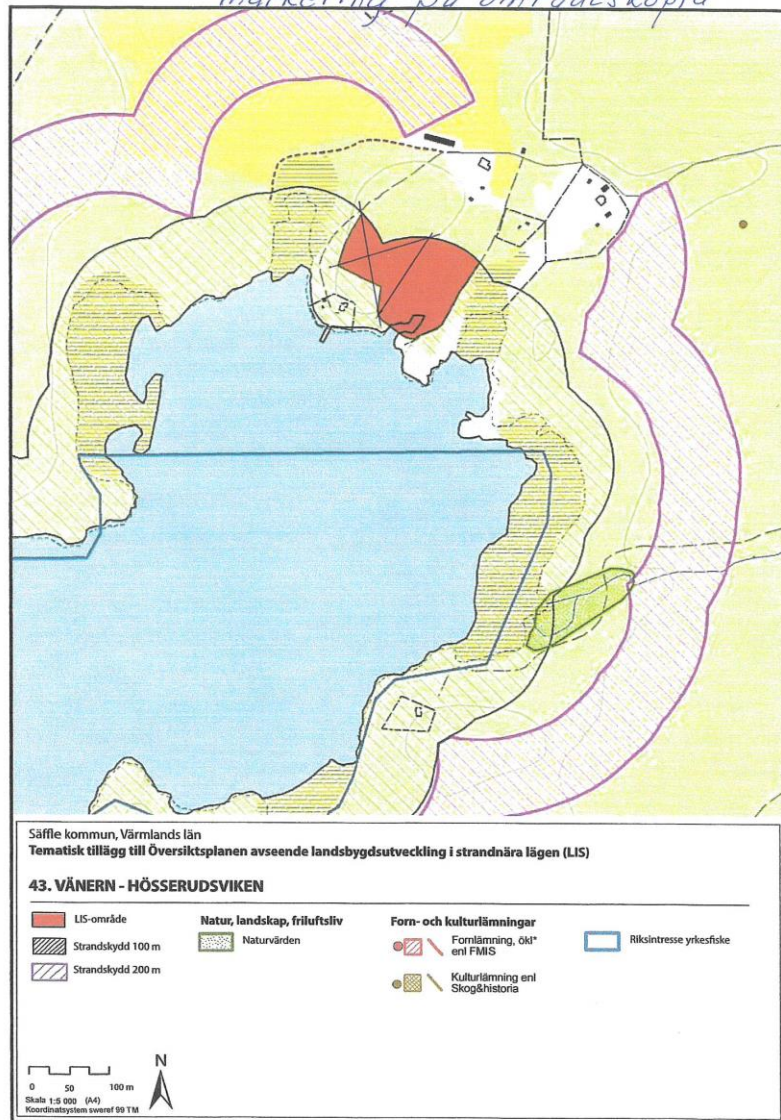
Kartkopia som visar utsträckningen av

berg i dagen på Boåsen

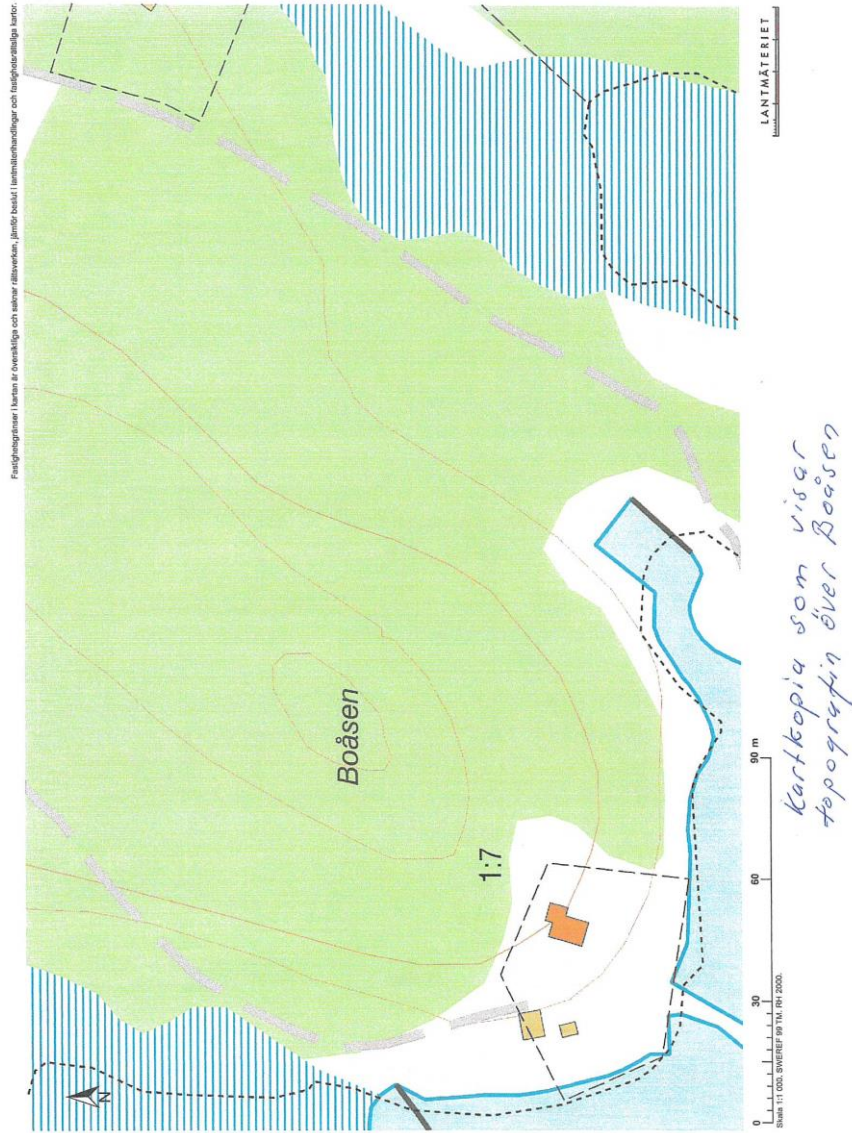
Noteras. Inför antagande har kommunen justerat utformningen på LIS-området, så att det inte längre omfattar den västra delen ovan Hösserud 1:7.

PRIVATPERSON 1

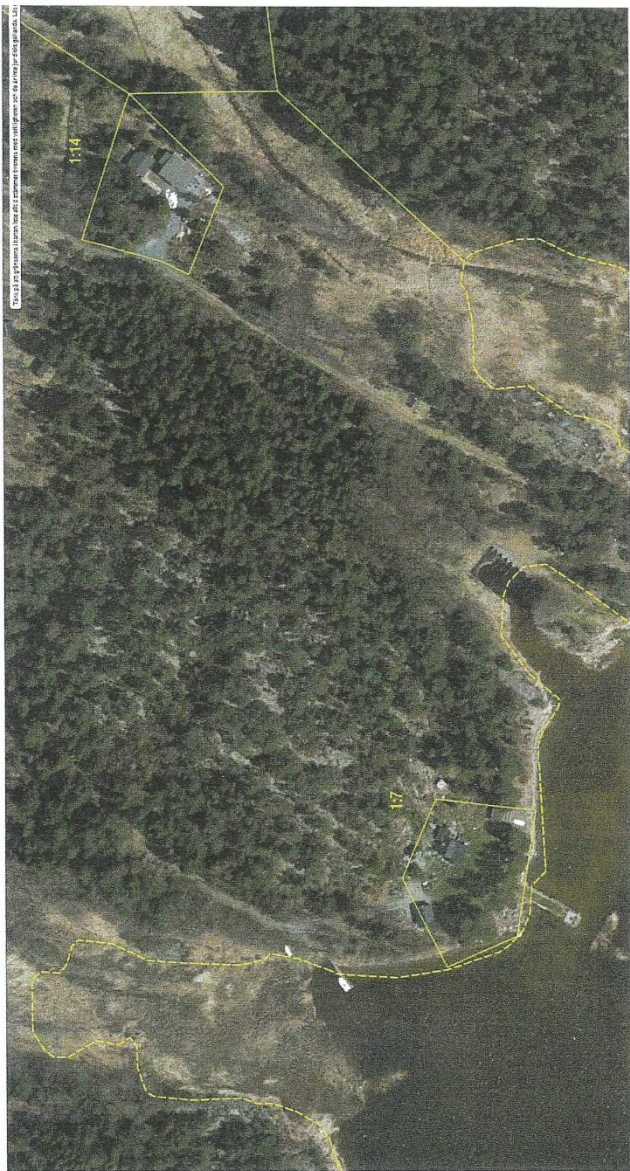
Markering på områdeskopia



PRIVATPERSON 1



PRIVATPERSON 1



*Kartkopia som visar utskötkningen
av berg i dagen på Bodsen*