


Version 1.00

Projekt 7411

Upprättad 2016-10-26

Reviderad

A stylized, light-colored silhouette of a tree with many branches and small leaves, set against a dark olive green background. The tree is positioned on the left side of the page, with its branches extending towards the right.

Naturvärdesbedömning, tillhörande
detaljplan för Ekenäs
småbåtshamn, Säffle kommun

Sammanfattning

En inventering har skett samband med detaljplanearbetet med Ekenäs småbåtshamn Säffle kommun. Undersökningen har som syfte att undersöka om området hyser värdefulla livsmiljöer och/eller arter som indikerar högt naturvärde.

Området består till största delen av en småbåtshamn samt en campingplats. I området finns bryggor, iläggningsplats samt parkeringsytor. Vid inventeringen återfanns inte några växter eller livsmiljöer som indikerar på höga naturvärden i inventeringsområdet, en naturvärdesinventering och bedömning är gjord för området enligt SS 199000:2014.

Henric Ernstson 2016-10-18



Innehållsförteckning

| | |
|---|----|
| Sammanfattning..... | 2 |
| 1 Bakgrund / Inledning..... | 4 |
| 2 Syfte med naturvärdesinventering..... | 4 |
| 3 Avgränsning och metodik..... | 4 |
| 3.1 Naturvärdesobjekt och landskapsobjekt | 4 |
| 3.2 Kriterier | 4 |
| 4 Allmän beskrivning av området | 6 |
| 5 Naturvärdesobjekt och landskapsobjekt..... | 10 |
| 6 Referenser:..... | 11 |
| 6.1 Referenser internet:..... | 11 |
| 6.2 Muntliga referenser..... | 11 |
| 7 Copyright och licenser kartor | 11 |
| Bilaga 1..... | 12 |
| Artlista från Artportalen..... | 12 |

1



1 Bakgrund / Inledning

Naturvärdesinventeringen är en del i detaljplanearbetet med Ekenäs småbåtshamn.

2 Syfte med naturvärdesinventering

Syftet med inventeringen är att identifiera och avgränsa de geografiska områden i landskapet som är av positiv betydelse för biologisk mångfald samt att dokumentera och naturvärdesbedöma dessa. I rapporten finns också övriga områden som inte bedöms ha några höga naturvärden beskrivna.

3 Avgränsning och metodik

Inventeringen genomfördes den 6:e oktober genom en biotopkartering av området i fält. Inför fältbesöket har området studerats utifrån tillgänglig data så som flygfoto, artdataportalen samt GIS-skikt från Länsstyrelsen.

Metodik som har använts har genomförts enligt SS 199000:2014, detaljeringsgraden för inventeringen har varit medel med tillägg för naturvärdesklass 4. En naturvärdesinventering ska enligt standarden resultera i avgränsade, bedömda områden av positiv betydelse för den biologiska mångfalden.

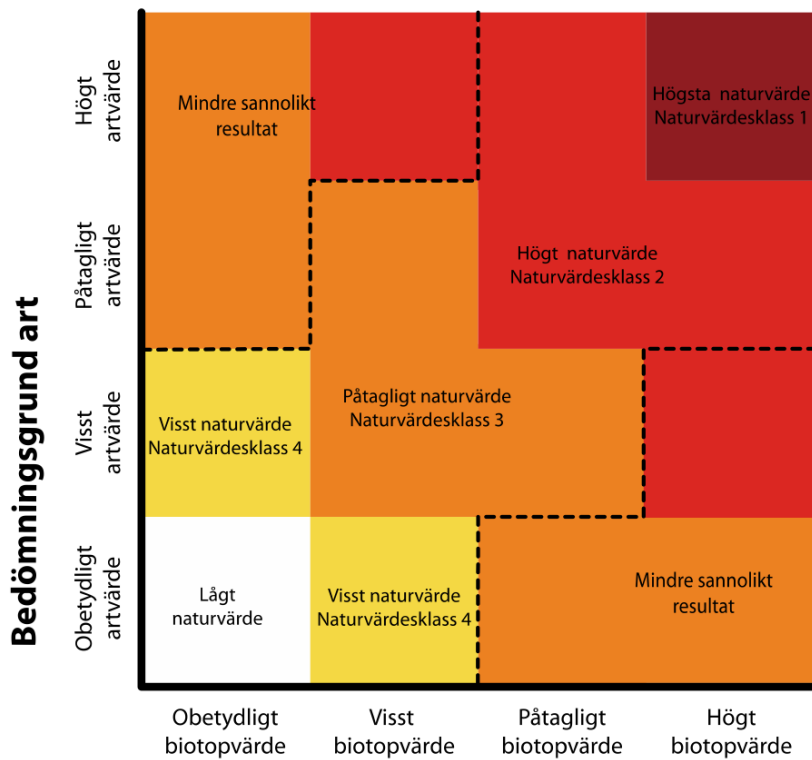
3.1 Naturvärdesobjekt och landskapsobjekt

Inom ramen för inventeringen ska geografiska områden av positiv betydelse för den biologiska mångfalden identifieras och anges som naturvärdesobjekt. Ett naturvärdesobjekt ska vara så enhetligt att det kan tilldelas en gemensam naturvärdesklass. Naturvärdesklass är en sammanvägning mellan arter och livsmiljö. Förutom naturvärdesobjekt skall även landskapsobjekt som är viktiga för den biologiska mångfalden identifieras och beskrivas.

I området kan andra värden finnas så som kultur- och friluftsliv som inte tas upp i denna inventeringsmetodik.

3.2 Kriterier

Naturvärdesbedömning ska göras utifrån två kriterier, biotop samt art. De båda bedömningsgrunderna samverkar, kvaliteter i en biotop kan i sin tur tala om hur bra biotopen bör fungera som livsmiljö för olika arter. De två kriterierna sammanvägs i en matris utifrån bedömning och artfynd. Nedan visas en principbild för naturvärdesklass från SS199000:2014 där en sammanvägning av art respektive livsmiljö leder till en naturvärdesklass.



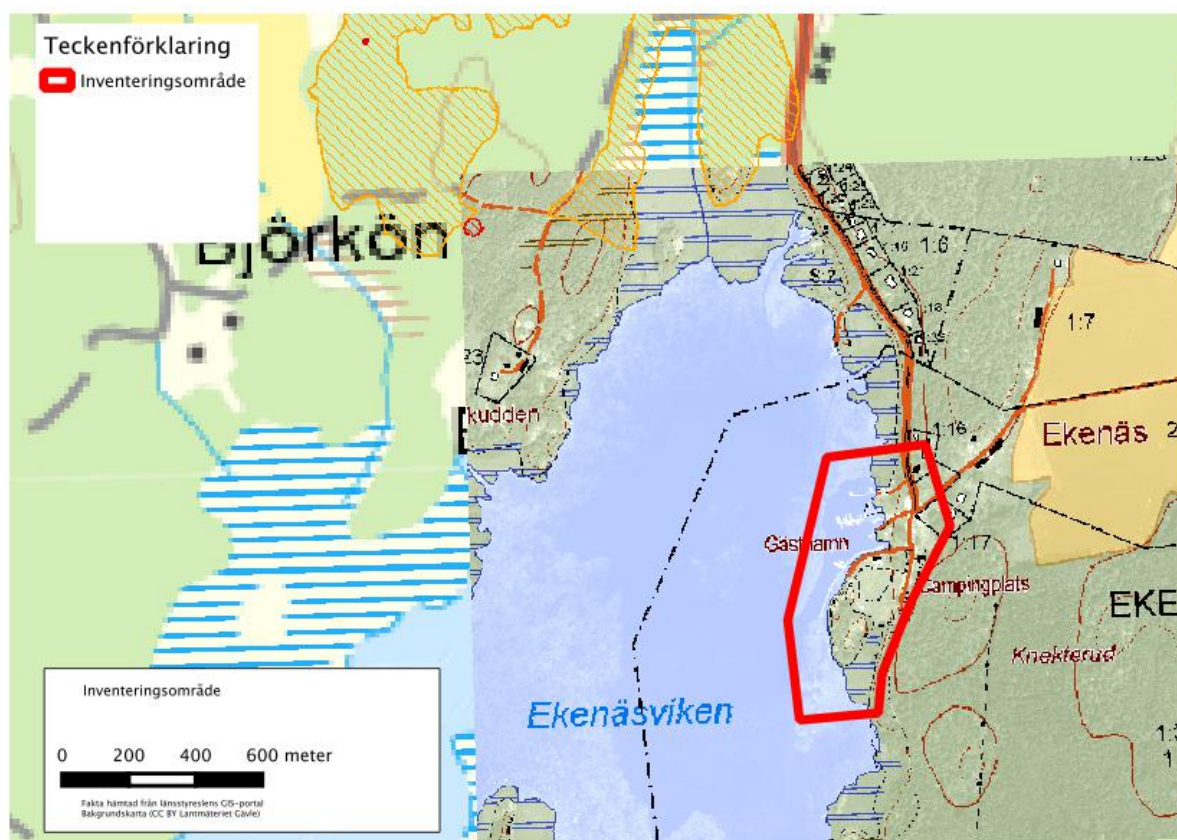
Bedömningsgrund biotop

Principbild från SS 199000:2014 för att illustrativt beskriva hur arter respektive livsmiljöer (biotoper) leder till en bedömd naturvärdesklass.



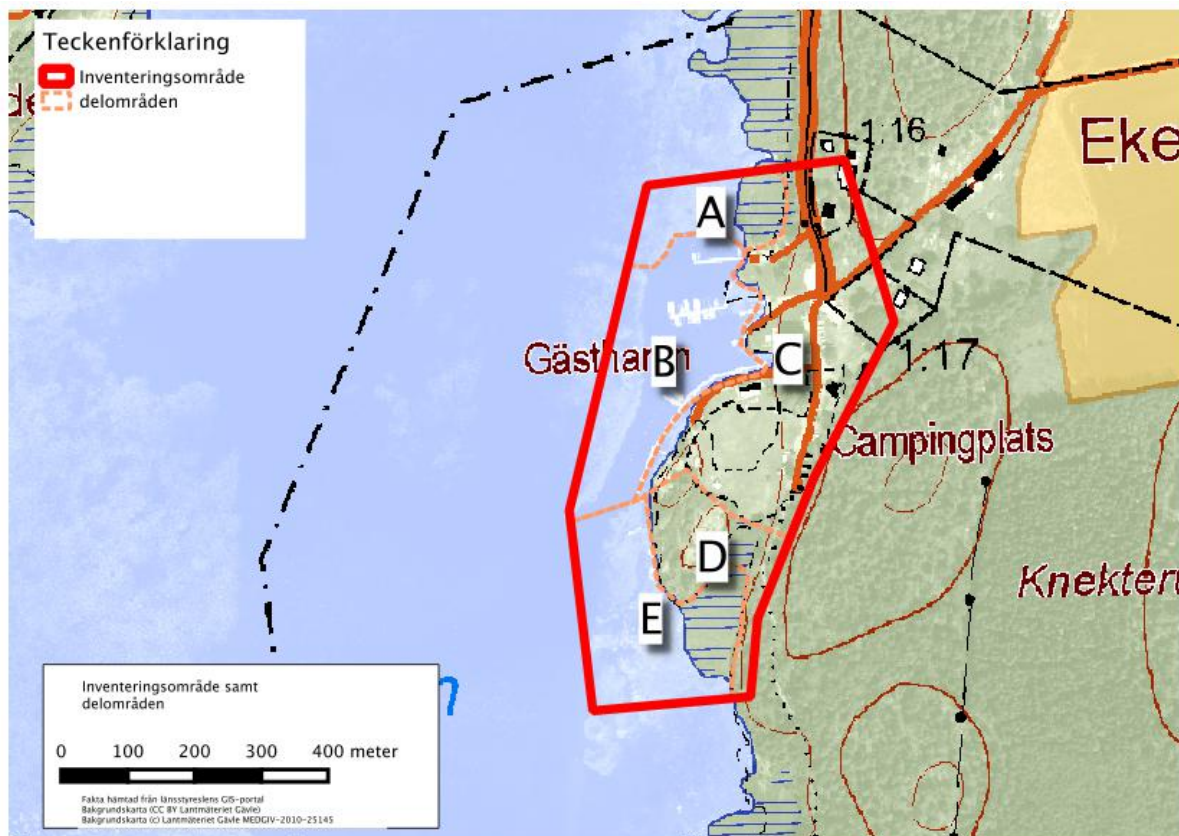
4 Allmän beskrivning av området

Nedan redovisas området som är inventerat.



Översiktskarta över utredningsområdet med väg och inventerat område till stranden markerat

Området ligger inom riksintresse för både friluftsliv och naturvård och består till största delen av en campingplats samt en befintlig småbåtshamn. I området finns både sammanhängande vassbälten samt små vassruggar utanför småbåtshamnen. På land finns framförallt gräsmark samt områden som är påverkade av intilliggande verksamheter. I området finns flera stigar och vägar. Vid inventeringstillfället sågs bland annat havsörn i Ekenäsviken.



Karta över delområdet med olika delområden.

4.1.1 Delområde A

Delområdet består av ett sammanhängande vassbälte, i området finns en torr holme samt berg i dagen ute i vassen.

4.1.2 Delområde B

Delområdet består av en småbåtshamn, längst ut i området finns grundare områden med gles vass.



Foto över ett av området bryggor.



Foto över ett av området bryggor och vassbälte längre ut.



Foto över vassbältet utanför de befintliga bryggorna.



Foto över vassbältet utanför de befintliga bryggorna.

4.1.3 Delområde C

Delområdet består av parkering, vägar, servicehus samt ett campingområde.



Foto över hamnen, med iläggingsplats och körvägar.



Foto av campingområdet.



Foto över infart, vändplan och parkering. I förgrunden finns en torrbacke med ett tunt lager av jord på berg. I området finns vegetation av mossa, rödven m.m.



Foto av befintlig iläggingsramp, i bakgrunden syns befintlig vass samt båtplatser.



Foto över en befintlig brygga, den mittersta, från grässlätten mellan väg och vatten.

4.1.4 Delområde D

Mer Området består av klenare träd- och buskvegetation på hållmark. I området finns kala klippor och viss pionjärvegetation.



Foto över låg vegetation i området på bergmark



Foto från området ut över inloppet och gästbryggan



4.1.5 Delområde E

Mer än halva området utgörs av ett kompakt vassbälte. Vid inventeringstillfället var det möjligt att gå ut torrskodd i stora delar av området, rotfilten är kompakt.



Foto på sammanhållande vassbälte



Foto över vassbälte

5 Naturvärdesobjekt och landskapsobjekt

I styckena nedan redovisas områden som bedöms nå upp till naturvärdesklass eller klassas som landskapsobjekt enligt metodiken. Vid inventeringen återfanns inga arter som är skyddade eller hotade i objektet, i närområdet ute i viken ses dock ofta havsörn m.fl. hotade arter flyga. Vid inventeringstillfället sågs en havsörn ute i viken. Sedan tidigare finns noteringar av artfynd, främst från ryggradslösa djur i området. Inventeringen skedde sent på säsongen och i kallt väder så några återfynd vid befintlig inventering inte har varit möjlig. Inga av de tidigare fynden tyder på att en annan bedömning än den som har skett skulle ske om inventeringen skett under varmare förhållanden. En komplett artlista och sammanställning finns i bilaga 1.

Vid inventeringstillfället bedöms inte någon mark inom inventeringsområdet klara eller komma upp i naturvärdesklass 4 eller högre, dock bedöms området direkt söder om inventeringsområdet klassas som naturvärdesklass 4, då visst stickprov skedde vid inventeringen. I området är vassbältet inte så homogent utan uppluckrat och här och var fanns vassholmar och grundområden som bedöms vara bra för sjöfågel samt som uppväxtområden för fisk.



Foto söder om inventeringsområdet, längre ut finns uppluckrade områden med vassruggar stående utanför det breda vassbältet.



6 Referenser:

Artdatabanken 2015. Rödlistade arter i Sverige 2015. Artdatabanken SLU, Uppsala

Hallingbäck, T. (red.) 2013. Naturvårdsarter. ArtDatabanken SLU. Uppsala. ISBN: 978-91-88506-93-1

Helander, B. 2009. Åtgärdsprogram för havsörn 2009-2013. Naturvårdsverket rapport 5938. ISBN: 91-620-5938-5

SIS 2014: Naturvärdesinventering avseende biologisk mångfald (NVI)- Genomförande, naturvärdesbedömning och redovisning: Svensk Standard SS 199000:2014

SIS 2014: Naturvärdesinventering avseende biologisk mångfald (NVI) – Komplement till SIS199000: Teknisk rapport SIS-TR 1999001:2014

6.1 Referenser internet:

| | |
|----------------------------|---|
| Artdatabanken, artportalen | http://www.artportalen.se/ |
| Länsstyrelsens kartdatabas | http://lansstyrelsen.se/gis/ |
| Naturvårdsverket | http://www.naturvardsverket.se/ |
| Riksantikvarieämbetet | http://www.raa.se |
| Skogsstyrelsen | http://www.skogsstyrelsen.se/ |

6.2 Muntliga referenser

Johan Bohlin, telefon

7 Copyright och licenser kartor

Digitala bakgrundskartor är dels från lantmäteriets öppna kartdata Creative Commons (CC BY) och Fastighetskartan (c) Lantmäteriet Gävle MEDGIV-2010-25145.



Bilaga 1

Artlista från Artportalen

Observationer över öppna observationsdata för inventeringsområdet.

<http://artportalen.se/ViewSighting/ViewSpeciesList>

Artlista (12 taxa)

Obs! Här visas en sammanställning över vad som finns rapporterat enligt angivna sökparametrar. Detta sökresultat visar alla taxa, vilket kan inkludera släkten, hybrider, underarter, ospontana arter m.m. och skiljer sig från de listor som finns under "Listor och statistik" som bara visar arter.

Sökparametrar: 2000 - 2016 | En yta/polygon begränsar sökningen

Här visas vilka parametrar som använts för att ge nedanstående sökresultat. Klicka på fliken sökförmulär eller gå direkt och [ändra sökningen](#).

Ryggradslösa djur (10)

Antal fynd

| | | |
|-----|--|---|
| 1. | Tväprickig nyckelpiga <i>Adalia bipunctata</i> (LINNAEUS, 1758) | 1 |
| 2. | Broksnylthumla <i>Bombus quadricolor</i> (LEPELETIER, 1832) | 1 |
| 3. | Haghumla <i>Bombus sylvarum</i> (LINNAEUS, 1761) | 1 |
| 4. | Bälgeting <i>Vespa crabro</i> LINNAEUS, 1758 | 1 |
| 5. | Silversmygare <i>Hesperia comma</i> (LINNAEUS, 1758) NT | 1 |
| 6. | Mindre guldvinge <i>Lycaena phlaeas</i> (LINNAEUS, 1761) | 1 |
| 7. | Tistelfjäril <i>Vanessa cardui</i> (LINNAEUS, 1758) | 1 |
| 8. | Sandgräsfjäril <i>Hipparchia semele</i> (LINNAEUS, 1758) | 1 |
| 9. | Citronfjäril <i>Gonepteryx rhamni</i> (LINNAEUS, 1758) | 1 |
| 10. | Höstmosaikslända <i>Aeshna mixta</i> LATREILLE, 1805 | 2 |

Antalet taxa per artgrupp 12 taxa

Ryggradslösa djur (10) Grod- och kräldjur (1)

Andra däggdjur (1)

Grod- och kräldjur (1)

Antal fynd

| | | |
|-----|--|---|
| 11. | Vanlig snok <i>Matrixatrix</i> (LINNAEUS, 1758) | 1 |
|-----|--|---|

Andra däggdjur (1)

Antal fynd

| | | |
|-----|--|---|
| 12. | Utter <i>Lutra lutra</i> (LINNAEUS, 1758) NT | 1 |
|-----|--|---|