



Säffle kommun

Nulägesanalys till Naturvårdsstrategin

Bilaga 1 till kommunens Naturvårdsstrategi

Naturvårdsstrategi (Huvuddokument)

Nulägesanalys (Bilaga 1)

Handlingsplan (Bilaga 2)

Kartmaterial (Bilaga 3)

Sammanfattning

Säffle kommun har en mångfald av väldigt höga naturvärden, både skyddade och oskyddade. I kommunen finns dessutom en rik förekomst av fornlämningar, framför allt på Värmlandsnäs och i Lurö skärgård. Utöver skyddade områden genom beslutade naturreservat är andelen naturminnen och biotopskydd högt utifrån värmländska mått. Detta är nulägesanalysen till Naturvårdsstrategin för Säffle kommun. I nulägesanalysen beskrivs naturen och naturtyper inom Säffle kommun utifrån dagens situation. Analysen innehåller en inledande och allmän beskrivning av naturvård. En förteckning över 37 områden där förekomsten av höga naturvärden är särskilt höga avslutar nulägesanalysen. Säffle kommun har Sveriges och Europas största sötvattensskärgård.

<u>SAMMANFATTNING</u>	2
<u>1. VAD ÄR NATURVÅRD</u>	6
1.1. HOT MOT BIOLOGISK MÅNGFALD OCH NATURVÅRD	7
1.2. MER LOKALA HOT KAN VARA	8
<u>2. LAGAR & FÖRESKRIFTER</u>	8
2.1. NATIONELL LAGSTIFTNING	8
2.1.2. SKOGSVÅRDSLAGEN	9
2.1.3. LAGEN OM KULTURMINNEN	9
2.1.4. STRANDSKYDDSLAGEN	10
<u>3. ALLEMANSRÄTTEN</u>	11
<u>4. RIKSINTRESSEN</u>	11
<u>5. EU-LAGSTIFTNING</u>	12
5.1. FÅGEL- OCH HABITATDIREKTIVEN	12
5.2. EU-FÖRORDNINGAR	13
5.3. NATURA 2000	13
<u>6. OMRÅDESSKYDD</u>	13
6.1. NATIONALPARK	13
6.2. NATURRESERVAT	14
6.3. KULTURRESERVAT	15
6.4. MILJÖSKYDDSSOMRÅDE	15
6.5. VATTENSKYDDSSOMRÅDE	15
6.6. SAMRÅDSOMRÅDE	16
6.7. INTERIMISTISKT FÖRBUD	16
6.8. BIOTOPSKYDDSSOMRÅDE	16
6.9. NATURVÅRDSAVTAL	17
6.10. NATURMINNE	17
6.11. DJUR- OCH VÄXTSKYDDSSOMRÅDE	18
<u>7. INTERNATIONELLA KONVENTIONER</u>	19
7.1. VÅTMARKSKONVENTIONEN, RAMSAR	19
7.2. VATTENFÅGELAVTALET, AEWA	19

7.3.	WASHINGTONKONVENTIONEN, CITES	19
7.4.	ANDRA KONVENTIONER	20
8.	PLANER & PROGRAM	20
8.1.	ÅTGÄRDSPROGRAM FÖR HOTADE ARTER	20
8.2.	MYRSKYDDSPLANEN	20
9.	ARTSKYDD	21
9.1.	ARTSKYDDSFÖRORDNINGEN	21
9.2.	FRIDLYSNING	21
9.3.	SKYDD MOT FRÄMMANDE ARTER	21
10.	ÖVRIGT	22
10.1.	FISKEVÅRDSOMRÅDE	22
10.2.	NYCKELBIOTOPER	22
10.3.	SKOGSBRUKETS GENERELLA HÄNSYN	22
11.	NATUREN I SÄFFLE KOMMUN	23
11.1.	BERGGRUNDEN	23
11.2.	LÖSA AVLAGRINGAR	24
11.3.	SJÖAR OCH VATTENDRAG	25
11.4.	VÅTMARKER	27
11.5.	VÄXT- OCH DJURLIV	29
12.	NATURVÄRDEN	31
12.1.	LADHOLMEN	31
12.2.	ROSENBORG	31
12.3.	MILLESVIK	32
12.4.	BÄRÖN, SANDVIKEN	32
12.5.	DEGELMOSSEN	32
12.6.	VILLKORSBERGET	32
12.7.	RUSTAMOSSEN	33
12.8.	HAGEN	33
12.9.	BÄCKUDDEN	33
12.10.	UGGLEBERGSMOSSEN	34
12.11.	NY-HUGGENÄS	34
12.12.	HÄSTHOLMEN	34
12.13.	MÄSSVIKEN	34
12.14.	BROSJÖN	35
12.15.	SJÖGERÅS	35
12.16.	BYÄLVEN	36
12.17.	KROKSTAD	36
12.18.	SJÖNSJÖ	37
12.19.	SUMMELN	37

12.20.	DÖSSLINGEN	38
12.21.	ELDANSNÄSTJÄRN	38
12.22.	GRANSJÖN	38
12.23.	STORTJÄRN	39
12.24.	YTTRE HEDANE	39
12.25.	HALLANDAKNATTEN	39
12.26.	ASPEN	40
12.27.	HÖSÅS	41
12.28.	ESBJÖRBYN	41
12.29.	MÖGSJÖN	41
12.30.	STORA BÖR	41
12.31.	BJÖRNKLAMMERN	42
12.32.	KACKERUDSMOSSEN	43
12.33.	SKÄGGEVOL, BJÖRNÖ	43
12.34.	TJÄRNET	43
12.35.	GÅRDSVIKSFJÄLLET	43
12.36.	GILLBERGASJÖN	44
12.37.	LILLÄLVEN	45
13.	NATURESERVAT	45
14.	NATURA 2000-OMRÅDEN	46
15.	MÖJLIGHETER	46
15.1.	TURISM	46
15.2.	FRILUFTSLIV	47
15.3.	STADSNÄRA NATUR	50
16.	ANSVAR	50
16.1.	Kommunen som markägare	50
16.2.	Ansvarsarter	51
16.2.1.	MINDRE HACKSPETT	51
16.2.2.	ASP	51
16.2.3.	FLODPÄRLMUSSLA	51
16.2.4.	STÖRRE VATTENSALAMANDER	52
16.3.	Ansvarsmiljö	52
16.3.1.	ÄLDRE GROVA JÄTTETRÄD	52

1. Vad är naturvård

Arbete med naturvård betyder att naturen förvaltas åt framtida generationer och är en del i miljövårdsarbetet. I sitt vidaste begrepp handlar naturvården om att bevara grunden för allt levande.

Det är viktigt att utöver bevarandet av olika naturtyper och arter, också bevara en genetisk variation inom och mellan arter, för att det på lång sikt ska finnas förutsättningar för utveckling och anpassning (evolution) till en föränderlig miljö. Naturvården handlar alltså om att

bevara den biologiska mångfalden. Begreppet biologisk mångfald avser den väldiga variationsrikedomen (diversiteten) av alla organismer, arter och ekosystem som finns i alla miljöer, såväl på land som i vatten. Biologisk mångfald kan delas in i genetisk, art- och ekosystemnivå. Genetisk nivå syftar till de unika variationerna och skillnaderna i arvsanlagen inom och mellan olika arter, vilka möjliggör vidare evolution. Artnivå syftar till variationen av antalet arter som finns i alla miljöer och ekosystemnivå avser variationen mellan ekosystem och biotoper.



Örtjärnskogen

Ett bevarande av den biologiska mångfalden innebär inte en frysning av dagens sammansättning i landskapet och dess växt- och djursamhällen. Däremot innebär ett bevarande att tillåta en rörlighet och fortsatta förändringar där människans aktiviteter medverkar. Förändringarna får dock inte leda till förluster av biologisk mångfald, vilket ofta sker idag p.g.a. att förändringarna sker i alltför snabb takt och i alltför stor omfattning. Det måste finnas säkerhetsmarginaler gällande den biologiska mångfalden, vilket innebär att det måste finnas kvar tillräckligt stora bestånd och utbredningsområden för att organismerna långsiktigt ska kunna överleva, ha spridningsmöjligheter och kunna anpassa sig till naturliga störningar och förändringar i livsmiljön¹.

I dagsläget dör mängder av arter ut i mycket snabbare takt än någonsin i världshistorien och vi vet med säkerhet att de flesta dör ut på grund av människans nyttjande av naturen. 1992 skrevs konventionen om biologisk mångfald, men trots att det gått mer än två decennier dör fortfarande jordens arter ut i en alltjämt ökande hastighet. Med andra ord håller människan just nu på att utarma den biologiska mångfalden. Med kännedom om problemet har arbete påbörjats för att stoppa den negativa trenden och för att så snart som möjligt uppnå en hållbar utveckling, vars

¹ www.naturvardsverket.se (2006-02-18)

begrepp definieras centralt av Brundtlandkommissionen (1987) som följande:

Mänskligheten har förmåga att skapa en hållbar utveckling – att försäkra sig om att utvecklingen tillgodoser dagens behov utan att äventyra kommande generationers möjligheter att tillgodose sina behov. Begreppet hållbar utveckling innebär gränser eller begränsningar – inte absoluta gränser utan gränser som sätts av dagens teknologi och samhällsorganisation, av naturresurser och av biosfärens förmåga att tåla effekterna av människans olika verksamheter.²

Ekologiskt hållbar utveckling är ett begrepp som betonar den ekologiska och miljömässiga aspekten av hållbar utveckling. Kommande generationers möjligheter till en god livsmiljö och välfärd ska kunna garanteras. Naturvärden och biologisk mångfald är mycket viktig för folkhälsan och för möjligheter bl.a. till regional och lokal utveckling. Ett övergripande mål för miljöarbetet är att lösa de stora miljöproblemen och reducera påverkan på miljön till nivåer som är långsiktigt hållbara. I Sverige har arbetet med de 16 nationella miljömålen blivit ett verktyg för att nå den ekologiska hållbarheten.³

Naturvård ska ge:

- Skydd åt växt- och djurarter i natur- och kulturlandskapet genom hänsynstagande, skötsel, restaurering och bevarande
- Alla samhällssektorer och verksamheter måste visa hänsyn i sitt nyttjande av naturresurser och använda sig av den samlade kunskap som finns för att naturvärden ska lyckas
- En öppen dialog med markägare och organisationer och ett tillvaratagande av kunskaper, erfarenheter, initiativ och frivillighet är också förutsättningar för naturvärden
- Det är viktigt att långsiktigt skydda särskilt värdefulla natur- och kulturmiljöer
- Att restaurera skyddsvärda och potentiellt skyddsvärda områden, gärna i anslutning till sjöar och vattendrag är vitalt
- Föregående två punkter bidrar till god livsmiljö och folkhälsa, bevarad mångfald av kulturmiljövärden, biologisk mångfald och produktionsförmåga för ekosystemen.

1.1.Hot mot biologisk mångfald och naturvård

- Förändringar i skogsbrukslandskapet på grund av moderna brukningsmetoder
- Förändringar i jordbrukslandskapet både på grund av nedläggningar av mindre jordbruk och av mer storskalig och rationell drift
- Markavvattning på grund av invallning, dikning, utfyllnad av småvatten och så vidare

² Regeringens skrivelse 2001/02:172, *Nationell strategi för hållbar utveckling*, sid 7, 2002

³ Sammanfattning av regeringens skrivelse 2001/02:172, *Nationell strategi för hållbar utveckling*, sid 20, Miljödepartementet, artikelnr: M 2002.08, Danagårds Grafiska 2002, resp. www.miljomal.nu

- Utsläpp av föroreningar, miljögifter och kemikalier
- Miljöstörningar, såsom försurning, övergödning och klimatförändringar

1.2. Mer lokala hot kan vara

- Exploatering (bebyggelse, vägar mm.)
- Vattenkraftsutbyggnad
- Överdriven ”städning” (parkvård)
- Jakt, fiske och andra störningar

2. Lagar & Föreskrifter

Idag finns det väldigt många lagar och föreskrifter, konventioner för att skydda vår natur. Det finns både nationell lagstiftning och internationell lagstiftning samt EU-lagstiftning. I Sverige finns den sk. **allemansrätten** som är beskriven i miljöbalken samt många andra lagar där naturvården finns med. Några exempel på nationell lagstiftning är:

- Miljöbalken
- Skogsvårdslagen
- Lagen om kulturminnen
- Strandskyddslagen
- Plan- och bygglagen

2.1. Nationell lagstiftning

2.1.1. Miljöbalken

Miljöbalken syftar till att uppnå hållbar utveckling och är en övergripande lagstiftning som rör all miljöpåverkan, oavsett om verksamheten eller åtgärden ingår i den enskildes dagliga liv eller i någon form av näringsverksamhet. Reglerna ska tillämpas så att;

- Miljön och människors hälsa skyddas mot skador och olägenheter
- Värdefulla kultur- och naturmiljöer vårdas och skyddas
- Den biologiska mångfalden bevaras
- Användning av mark vatten och fysisk miljö tryggar en långsiktig god hushållning ur ekologisk, samhällsekonomisk, kulturell och social synpunkt
- Återvinning och återanvändning och övrig hushållning med råvaror, material och energi främjas för att uppnå ett kretslopp

Miljöbalken är uppdelad i följande sju avdelningar:

1. Övergripande bestämmelser
2. Skydd av naturen
3. Särskilda bestämmelser om vissa verksamheter
4. Prövningen av mål och ärenden
5. Tillsyn
6. Påföljder
7. Ersättning och skadestånd⁴

2.1.2. Skogsvårdslagen

Enligt skogsvårdslagen skall skogsskötsel ske uthålligt och ge god avkastning samtidigt som den biologiska mångfalden bevaras. Skogsvårdslagen innehåller:

- Allmänna bestämmelser om hur skog ska anläggas, avverkas och redovisas.
- Här redovisas krav för tillstånd vid avverkning i olika skogsmiljöer
- Vad ädellövskog är och hur den ska skötas
- Vad som ska göras vid insektshärjning
- Vilken hänsyn som ska tas till naturvården, kulturmiljövården och rennäringen och hur en miljöanalys kan krävas
- Lagen täcker också in personer som på olika sätt handlar med skogsodlingsmaterial, vilka ska ingå i ett register
- Hur tillsynen (av hur skogsbruket följer lagen) ska skötas är också reglerat i skogsvårdslagen⁵

2.1.3. Lagen om kulturminnen

Vanligen kallas Lagen om kulturminnen för kulturminneslagen och innehåller regler om bl.a. följande:

- Fornminnen
- Kyrkliga kulturminnen
- Byggnadsminnen

Lagens regler innebär i sin tur följande:

- Lagen skyddar alla fasta fornlämningar
- Innan byggnation eller liknande bör kontroll ske om det berör någon fornlämning

⁴ Miljöbalken, 1998:808

⁵ Skogsvårdslagen, 1979:429

- Länsstyrelsen kan ge tillstånd till ingrepp.
- Ibland måste arbetsföretaget bl.a. bekosta arkeologiska utgrävningar.
- Kulturlämningar som inte täcks av kulturminneslagen skyddas istället av skogsvårdslagen om dessa återfinns i skogsmark

2.1.4. Strandskyddslagen

Stränder har sedan 1975 skydd genom ett generellt strandskydd, som förbjuder ny bebyggelse inom 150 meter från alla åar, älvar och alla sjöar i Sverige, med vissa undantag för mindre vattendrag vad gäller Säffle kommun⁶. Strandskyddet innebär vanligtvis att:

- Friluftslivet och djur- och växtliv inom en 100-meters gräns inåt och utåt från strandlinjen inte ska missgynnas av t.ex. bryggor, stängsel, byggnader eller golfbanor.
- Strandskyddet kan utökas av Länsstyrelsen upp till 300-meter.
- Skyddet gäller oftast inte på tomtmark och dispenser från strandskyddet kan beviljas.
- Bestämmelser om strandskydd finns i miljöbalken.
- 1 juli 2009 och 1 februari 2010 ändrades strandskyddet.
- Nu ligger huvudansvaret för beslut om upphävande om strandskydd inom detaljplan och strandskyddsdispens hos kommunen istället för Länsstyrelsen
- Länsstyrelsen granskar dock alla beslut och kan överklaga eller neka beslutet
- Den nya strandskyddslagen innebär:
 - Ökat lokalt och regionalt inflytande
 - Samordning med plan- och bygglagen
 - Främjande av landsbygdsutveckling i områden med god tillgång till stränder
 - Skärpta regler i mer utsatta/exploaterade områden
- Runt stora delar av Vänerstranden höjdes strandskyddet till 300 meter, dock inte i Säffle kommun
- Huvudsyftet med strandskyddet är att långsiktigt trygga allemansrättslig tillgång till strandområden
- Samt att värna om goda livsvillkor för växt- och djurlivet på land och i vatten
- Det är förbjudet att uppföra nya byggnader inom strandskydds-zonen, dock kan dispens ges vid särskilda skäl
- Den nya lagen gör det svårare att bygga nytt vid sjö läge och enklare för allmänheten att fortsätta röra sig längs med strandlinjen
- För skogs- och jordbruk gäller särskilda regler

⁶ Strandskydd inom Säffle kommun. Länsstyrelsens beslut den 11.6.1975. P. Åhgren, Länsstyrelsen Värmland

3. Allemansrätten

Allemansrätten är i sig ingen lag även om den är inskriven i grundlagen, men den omges av lagar som sätter gränser för vad som är tillåtet. Det är **straffbart** att bryta mot de lagar eller förordningar som omger allemansrätten.

- Var och en har begränsad rätt att färdas över annans mark och tillfälligt uppehålla sig där
- Det ställs krav på hänsyn och varsamhet mot:
 - djur och natur
 - mot markägare
 - andra människor ute i naturen
- Ledorden är **Inte störa – Inte förstöra!**

Hänsynsreglerna som gäller för allemansrätten och som gäller alla som nyttjar naturen finns i **Miljöbalkens 2 och 7 kapitel**. Allemansrätten begränsas ofta i olika typer av skyddad mark eller när det finns lokala ordningsföreskrifter.⁷

4. Riksintressen

Riksintressena skyddas främst genom bestämmelser i miljöbalken.

- Ett område, en plats eller enstaka objekt kan vara av olika sorts riksintresse.
- Riksintressena har till syfte att skydda områden som är nationellt viktiga.
- Länsstyrelserna ansvarar för att riksintressena tillgodoses.
- Samhällsplaneringen ska uppnå en allmänt god hushållning med mark och vatten.
- Riksintressen kan vara:
 - Vägar
 - Fiske
 - Mineralresurser
 - Naturvård
 - Friluftsliv

⁷ <http://www.naturvardsverket.se/allemansratten/>

Inom Säffle kommun har vi för närvarande (2012-01-27)

- tio områden med riksintresse för naturvård (inkl. Brurmossen)
- två områden med riksintresse för kulturmiljövård
- tre med riksintresse för friluftsliv
- ett av riksintresse för kust- turism och friluftsliv
- tio av riksintresse för Natura 2000 med olika tillägg
- Vänern med öar och strandområden är av riksintresse för natur- och kulturvården⁸

5. EU-lagstiftning

5.1.Fågel- och habitatdirektiven

Fågel- och habitatdirektiven är mål som skapats av EU-länderna, 1979 respektive -92, och som måste ingå i medlemsländernas regelverk och tillämpas inom landet. Myndigheterna bestämmer själva hur målen ska uppnås.

- Särskilda skyddsområden för fåglar och flera andra artgrupper, samt naturtyper, utses
- Skyddsområdenas yta ska vara i proportion till hur stor andel av arten eller livsmiljön landet har
- Samt hur mycket som behövs för ett långsiktigt bevarande
- Fågeldirektivet rör totalt ca 200 fågelarter som är listade i bilaga 1 till fågeldirektivet
- Ca 70 av fågelarterna på listan finns i Sverige
- Ca 60 av fåglarna i bilaga 1 häckar regelbundet i Sverige
- varav 23 har noterats i Säffle
- Habitatdirektivet rör över 170 naturtyper som finns listade i bilaga 1 till habitatdirektivet
- varav 88 finns i Sverige
- 9 har rapporterats i Säffle
- Habitatdirektivet rör också ca 900 växt- och djurarter som är listade i bilaga 2 till habitatdirektivet
- Över 100 finns i Sverige
- 6 finns inrapporterade i Säffle

Siffrorna för Säffle gäller dock endast arter och naturtyper rapporterade till Naturvårdsverket/EU-kommissionen från kommunens Natura 2000-områden, vilket betyder att det förekommer fler arter och naturtyper inom kommunen.⁹

⁸ Länsstyrelsen Värmland, GIS-data, http://www.s.lst.se/s/GIS_Kartor/, 2012-01-31

⁹ *Rådets direktiv 79/409/EEG bilaga 1* och *Rådets direktiv 92/43/EEG bilaga 1 resp. 2*, Fredrik Wilde och Therese Ericsson, Länsstyrelsen i Värmland, muntliga uppgifter om Säffle kommun

5.2.EU-förordningar

Dessa EU-förordningar är direkt tillämpbara, dvs. de börjar gälla direkt de godtas och gäller för alla medlemsländer i EU som är med på förordningen.

5.3.Natura 2000

Natura 2000 är ett nätverk inom EU som verkar för att bevara den biologiska mångfalden och har tillkommit med stöd av EU:s fågel- och habitatdirektiv. De områden som ur EU-perspektiv har värdefull natur ska ingå i Natura 2000 och klassas som områden med särskilda skydds- eller bevarandevärden. Natura 2000 innebär inget lagligt skydd, varför flera av dessa områden ingår i marker som är skyddade på annat sätt, t.ex. naturreservat eller samrådsskydd. Naturvårdsverket samordnar arbetet med Natura 2000 som ännu är under uppbyggnad.

- Sverige har över 4 100 Natura 2000-områden med en sammanlagd yta på mer än 6 miljoner hektar,
- Värmland har 139 områden (2013-10-09)
- Varav 10 ligger inom Säffle kommun¹⁰



Symbol för Natura 2000

6. Områdesskydd

6.1.Nationalpark



Symbol för Nationalpark

Den väldigt speciella natur som kan skyddas som nationalpark ska bevaras i så ursprungligt skick som möjligt. I Sverige bildas numer väldigt få nationalparker.

¹⁰ Länsstyrelsen Värmland, GIS-data, http://www.s.lst.se/s/GIS_Kartor/, 2012-01-31

Marken måste köpas in och ägas av staten. Beslut av riksdagen måste tas för inrättandet av en nationalpark. Naturvårdsverket sköter nationalparkerna och föreslår nya. I dagsläget (2013-10-09) finns 29 nationalparker i Sverige. Inom Säffle kommun finns ingen nationalpark.

6.2. Naturreservat



Symbol för Naturreservat

Områden med värdefull naturmiljö, hög biologisk mångfald eller av stor betydelse för friluftslivet kan skyddas som naturreservat (syftet med naturreservat står även väl beskrivet i miljöbalken kap. 7 § 4). Naturreservat är idag en av de mest använda skyddsformerna för bevarande av **större** naturområden. Vanligast är att Länsstyrelsen i respektive län bildar reservat, men numera kan även kommunerna själva bilda reservat.

Den som är högsta förvaltare för ett naturreservat är dess ”skapare”. Om en kommun skulle bilda ett naturreservat så är kommunen högsta förvaltare, även om det är vanligast att Länsstyrelsen bildar reservat. Syftet med ett naturreservat är förkortat följande:

- Att bevara den biologiska mångfalden
- bevara, skydda och skapa värdefulla naturmiljöer och livsmiljöer för skyddsvärda arter
- Samt att uppfylla människans behov av friluftsliv
- Idag finns (2013-10-09) 3 500 naturreservat i Sverige
- I Värmland finns idag (2013-10-09) 156 naturreservat
- I Säffle finns 19 naturreservat, varav tre delas med grannkommuner (2013-10-09).
- Antalet reservat ökar och även i Säffle ligger flera nya reservat på förslagsnivå.
- Ca 25 511 ha av Säffle kommuns totala yta är idag skyddad av naturreservat

Att mängden naturreservat idag ökar är mycket positivt då det helt går i linje med riksdagens nationella miljökvalitetsmål som rör skydd av skog och natur (mer om detta går att läsa på **miljöportalens** hemsida).

Då ett landskap är särskilt tilltalande kunde det tidigare skyddas genom landskapsbildskydd, även kallat landskydd.

Detta skydd ersattes senare av naturvårdsområde, vilket numera ska betraktas som naturreservat enligt **§ 22 miljöbalken**. Tre områden inom Säffle kommun benämns fortfarande som landskapsbildskydd. I Värmland finns ett naturvårdsområde som numera anses som naturreservat, men det ligger inte inom Säffle kommun. I Västra Götaland sköts (förvaltas) idag alla naturreservat av organisationen **Västkoststiftelsen**, vilket leder till att alla reservat där är i toppskick, men i Säffle kommun finns ingen förvaltare annan än Länsstyrelsen som pga. av lågbudget och låg prioritet inte kan ta hand om kommunens reservat på bästa sätt.

6.3.Kulturresevat

Skyddsformen kulturresevat infördes i samband med att miljöbalken trädde i kraft i januari 1999. Värdefulla kulturpräglade mark- eller vattenområden kan skyddas av Länsstyrelsen eller kommunen på samma sätt som naturreservat i syfte att bevara landskapen. Det finns ca 23 kulturresevat i Sverige och två i Värmlands län, men inga inom Säffle kommun

6.4.Miljöskyddsområde

Miljöskyddsområde är ett områdesskydd som ingår i miljöbalken. Ett större område kan skyddas som miljöskyddsområde om det utsatts:

- För föroreningar
- Eller har låg miljö kvalitet på något annat sätt
- Regeringen upprättar miljöskyddsområden
- Länsstyrelsen bestämmer vilka åtgärder som ska utföras för att nå vissa miljö kvalitetsnormer exempelvis:
 - Att länet hamnar under utsatta maxvärden för utsläpp och buller
 - uppnå en viss vattengenomströmning
 - minska förekomsten av organismer
- I Säffle finns för närvarande inga miljöskyddsområden

6.5.Vattenskyddsområde

Ett område kan få skydd som vattenskyddsområde om det utnyttjas eller kan komma att utnyttjas som vattentäkt. Bestämmelserna om vattenskyddsområde finns i miljöbalken. Vattenskydd är ett förebyggande skydd av vattentillgångar, främst för att säkerställa dricksvattenförsörjningen. Länsstyrelsen svarar för vattenskyddet på regional nivå och kommunen på den lokala nivån. I Säffle kommun finns idag två vattenskyddsområden på totalt 260 ha, ett i Svanskog och ett i Säffle.

6.6.Samrådsområde

Samrådsområden skyddas politiskt genom myndighetskontroll. Vid exempelvis byggnationer, vägdragningar eller nedhuggning av träd, måste en anmälan till Länsstyrelsen lämnas in, så att myndigheterna kan kontrollera vad som sker i sådana områden.

6.7.Interimistiskt förbud

Interimistiskt förbud innebär att Länsstyrelsen eller kommunen kan utfärda ett förbud mot åtgärder som strider mot det tilltänkta skyddet i ett framtida planerat skydd. Det tillfälliga skyddet får gälla i upp till tre år och sedan förlängas ytterligare ett år i taget vid särskilda respektive synnerliga skäl. Ett interimistiskt förbud gäller **omedelbart** även om det överklagas!¹¹

6.8.Biotopskyddsområde



Symbol för Biotopskydd

Små områden som har speciella livsmiljöer för djur och växter kan skyddas genom klassning som biotopskyddsområde. Vissa områden är skyddade i hela landet:

- Alléer
- Åkerholmar
- Pilevallar

¹¹ Miljöbalken, 1998:808

I jordbrukslandskapet förekommande:

- Odlingsrösen
- Stenmurar
- källor med omgivande våtmark och småvatten och våtmarker
 - Andra områden skyddas av Skogsstyrelsen eller Länsstyrelsen.
 - Då överenskommelse om biotopskyddsområde skett har fastighetsägaren fått ersättning för allframtidsupplåtelse.
 - Ett biotopskyddsområde gäller alltså för evigt!
 - Värmland har idag (2013-10-14) 729 biotopskyddsområden
 - Inom Säffle kommun ligger för närvarande 92 biotopskyddsområden (ca 226 ha)
 - siffran ökar ständigt

6.9. Naturvårdsavtal

I de fall andra former av skydd anses otillräckliga eller onödiga tecknas naturvårdsavtal! Det är Skogsstyrelsen eller Länsstyrelsen som tecknar naturvårdsavtal med, och betalar ersättning till, den som äger marken. Avtalen gäller under en **begränsad tid**, oftast 50 år! I Värmland finns 607 områden med naturvårdsavtal (2013-10-14) och Säffle har i nuläget 79 sådana områden och fler tillkommer med jämna mellanrum¹²

6.10. Naturminne



Symbol för Naturminne

Naturminne kan ge skydd åt små områden med särpräglade naturföremål. Länsstyrelsen eller kommunen bestämmer om ett område ska skyddas som naturminne och om det behöver vård. Vanligast som naturminne är stora ekar.

¹² Skogens Pärlor, Skogsstyrelsens hemsida, 2006-09-01, <http://www.skogsstyrelsen.se/minskog/templates/Page.asp?id=12524>

- År 2000 fanns runt 1500 naturminnen i Sverige:
 - Merparten är träd,
 - Ven även sjöar
 - Växtlokaler
 - Rullstensåsar
 - Föregående har skyddats som naturminnen
- Idag avsätts få naturminnen, ofta inrättas istället naturreservat.
- I Värmland finns det idag (2013-10-14) 26 naturminnen
- 4 ligger inom Säffle kommun, en tall i Nysäter och ek/ekar i Svanskog, Kila och vid Rosenborg



Naturminne i Krokstad parken i Säffle

6.11. Djur- och växtskyddsområde



De tre vanligaste symbolerna för fågelskydd

Områden där en viss, eller flera, djur- och växtarter behöver skydd **utöver** det som ges i miljöbalken och jakt- och fiskelagstiftningen kan skyddas som djur- och växtskyddsområden. Inom sådana områden kan Länsstyrelsen eller kommunen besluta om **föreskrifter** som inskränker rätten till jakt eller fiske eller ger tillträdesförbud för markägaren och/eller allmänheten. Det vanligaste syftet med djur- och växtskyddsområden är att skydda fåglar under deras häckningstid. Av Säffles djur- och

växtskyddsområden är idag (2012-01-30) 34 lokaler, hela eller delar av öar och skär, fågelskyddsområden.¹³ Dessa uppgår till totalt 957 ha och 31 av lokalerna ligger inom Lurö och Millesviks naturreservat.



Annan symbol för Fågelskyddsområde

7. Internationella konventioner¹⁴

7.1. Våtmarkskonventionen, Ramsar

Ramsarområden är internationellt utpekade våtmarksområden som enligt Ramsarkonventionen är ett globalt skydd för våtmarker och våtmarksfåglar. Vid Vänern finns två Ramsarområden, men inga ligger inom Säffle kommun.¹⁵

7.2. Vattenfågelavtalet, AEWA

Om skydd av flyttande arter av vattenfåglar, deras livsmiljöer och resvägar

7.3. Washingtonkonventionen, CITES

Artskydd, CITES (Convention on International Trade in Endangered Species of Wild Fauna and Flora) är en sorts fridlysning och syftar till att:

- Förhindra handel med sällsynta arter
- Vilket omfattar:
 - Export
 - Import
 - Förvaring
 - Förevisning

¹³ Länsstyrelsen Värmland, GIS-data, http://www.s.lst.se/s/GIS_Kartor/, 2012-01-31

¹⁴ <http://www.naturvardsverket.se/Start/EU-och-Internationellt/Internationella-miljokonventioner/>, 2012-07-13

¹⁵ *Våtmarker i Norden och Ramsarkonventionen – om skydd, skötsel och utnyttjande*, Nordiska Ministerrådet Naturvårdsverket, Elanders, 2003, www.naturvardsverket.se Mer om Ramsar på: <http://www.ramsar.org/>

- Försäljning
- Preparering
- Saluförande
- Byteshandel av en rad olika arter
- Det kan röra sig om t.ex. alla vilt förekommande fåglar inom EU och alla däggdjur i Sverige.¹⁶

7.4. Andra konventioner

Exempel på andra konventioner som är knutna till naturvården är:

- **Bernkonventionen**
- **Konventionen om biologisk mångfald (CBD)**
- **Bonnkonventionen (CMS)**
- **Europeiska landskapskonventionen**
- **Världsarvskonventionen**

Mer information om samtliga internationella konventioner finns att hitta på naturvårdsverkets hemsida.

8. Planer & Program

8.1. Åtgärdsprogram för hotade arter

Idag finns det åtgärdsprogram (ÅGP) för våra mest hotade arter i Sverige. Dessa är framtagna för att säkra arternas överlevnad. Åtgärdsprogrammen tas fram utav Länsstyrelsen när det inte räcker med insatser som reservatsbildning eller miljöersättningar till jordbruket.¹⁷

8.2. Myrskyddsplanen

Den nationella myrskyddsplanen pekar i dagsläget (2013-10-16) ut 20 speciellt värdefulla myrar i Värmland, varav två ligger inom Säffle kommun. Av myrmarkerna i Värmland ligger ett flertal inom Natura 2000-områden. De två utpekade myrarna, Kackerudsmossen och Rustamossen, i Säffle kommun är för övrigt av riksintresse för naturvården.¹⁸ Tillsammans utgör de 271 ha.

¹⁶ www.naturvardsverket.se, sökväg: Natur & naturvård/Handel med hotade djur och växter/Vad är CITES? eller <http://www.cites.org/>

¹⁷ <http://www.lansstyrelsen.se/varmland/Sv/djur-och-natur/hotade-vaxter-och-djur/Pages/default.aspx>, 2012-07-13

¹⁸ *Myrskyddsplanen*, Peter Andersson, Länsstyrelsen i Värmlands län, 2006

9. Artskydd

Det finns även olika skydd av djur- och växtarter:

- Fridlysning
- Skydd mot främmande arter
- Artskydd
- Olika konventioner som nämndes i kapitel 7

9.1.Artskyddsförordningen

Definitionen för artskyddsförordningen lyder som följer ” Artskyddsförordningen innehåller bestämmelser om fridlysning av vilda djur och växter och den reglerar import, export, transport, förvaring, handel, preparering och förevisning av djur och växter av arter som lever vilt.”.

9.2.Fridlysning

De djur och växter som måste skyddas internationellt eller som riskerar att försvinna eller plundras kan fridlysas.

- I Sverige är ca 300 arter fridlysta av Naturvårdsverket
- 30 förekommer i Värmlands län enligt nuvarande kunskapsläge (2013-10-16).
- Utöver de nationellt fridlysta arterna är 50 arter regionalt fridlysta i ett eller flera län.
- I Värmlands län är 5 arter regionalt fridlysta.¹⁹
- Dessutom är alla fåglar och däggdjur (även fladdermöss) fredade enligt jaktlagen, SFS 1987:259 och jaktförordningen, SFS 1987:905 och
- Mal, flodpärlmussla och tjockskalig målarmussla är fridlysta enligt förordningen om fisket, vattenbruket och fiskenäringen, SFS 1994:1716
- Alla grodor, ödlor och ormar (inkl. huggorm) är fridlysta i hela Sverige²⁰

9.3.Skydd mot främmande arter

För att hindra vissa arter att komma ut i den svenska naturen, såsom mink, signalkräfta, ”mördarsnigel” eller genetiskt modifierade organismer (GMO), kan ett skydd mot främmande arter upprättas.²¹

¹⁹ Annika Granath, Länsstyrelsen Värmlands län, Naturvårdsenheten, muntliga uppgifter

²⁰ www.naturvardsverket.se, sökväg: Natur & naturvård/Fridlysta arter

²¹ www.naturvardsverket.se, sökväg: Natur & naturvård/Främmande arter

10. Övrigt

Inventering av nyckelbiotoper och den generella hänsynen i skogsbruket är andra sätt att belysa och gynna värdefull natur. Dessutom finns ett kulturmiljöprogram för Värmland som pekar ut kulturmiljöer som är värda att bevara och en nationell myrskyddsplan som pekar ut speciellt värdefulla myrar (avsnitt 8).

10.1. Fiskevårdsområde

Syftet med fiskevården är att:

- Öka och förbättra fiskets avkastning och kvalitet
- Skyddet av hotade fisk- och kräftarter
- Åtgärder som syftar till att bromsa utbredningen av fisk- och kräftsjukdomar²²
- I Säffle finns 14 fiskevårdsområden, varav tre går in i andra kommuner

Mycket höga naturvärden pekas idag ut som nyckelbiotoper (9.2). Skogsbruket har idag även den så kallade ”generella hänsynen”(9.3).

10.2. Nyckelbiotoper

Skogsområden med **mycket höga** naturvärden och som är **mycket viktiga** för hotade växter och djur i skogen kallas nyckelbiotoper. För att skogsnäringen ska kunna klara ansvaret med att bevara den biologiska mångfalden krävs vetskap om var dessa områden är. Skogsstyrelsens inventeringar har utsett 483 nyckelbiotoper i Säffles skogar (2013-10-16), medan bolagen Bergvik Skog AB och Karlstad stift har inventerat sina marker och utsett runt 20 nyckelbiotopsområden vardera.²³ I Värmland finns idag, av Skogsstyrelsen inventerat, 5 317 (2013-10-17) nyckelbiotoper. Det tillkommer ständigt nya nyckelbiotoper, både från Skogsstyrelsen och privata bolag.

10.3. Skogsbrukets generella hänsyn

Den dels lagreglerade, dels frivilliga, hänsynen till natur- och kulturmiljövärden som skogsbrukare tar i samband med skogsbruksåtgärder, såsom föryngringsavverkning, gallring och röjning i skogen kallas den **generella hänsynen**. De fullständiga reglerna för den generella hänsynen finns på olika instanser i skogsvårdslagen,²⁴ skogsvårdsförordningen,²⁵ samt hos Skogsstyrelsen.²⁶ Skogsstyrelsens rådgivning rekommenderar en natur-, kultur-, och miljöhänsyn som är mer långtgående än vad

²² Lag 1981:533 om fiskevårdsområden

²³ Skogens Pärlor, Skogsstyrelsens hemsida, 2012-01-31,
<http://www.skogsstyrelsen.se/minskog/templates/Page.asp?id=12524>

²⁴ 30 § Skogsvårdslagen, 1979:429

²⁵ 18 och 30 §§ Skogsvårdsförordningen, 1993:1096

²⁶ Skogsstyrelsens föreskrifter och allmänna råd, SKSFS 1993:2

lagen egentligen kräver. Skogsstyrelsens föreskrifter om hänsynen, som måste tas till natur- och kulturmiljön vid skötsel av skog, kan sammanfattas så här:

- Gör inte för stora hyggen
- Lämna impediment, ev. uttag av enstaka träd om naturmiljöns karaktär inte förändras
- Undvik i möjlig mån att skada hänsynskrävande biotoper och värdefulla kulturmiljöer
- Försiktighet vid avverkning i områden med ovanliga växter och djur
- Bevara inslag av lövträd i barrskogen under beståndets hela växttid
- Lämna nödvändiga skyddszoner mot impediment, vatten, jordbruksmark och bebyggelse
- Lämna alltid kvar några äldre träd som en eller flera grupper på hygget
- Planera avverkning och transporter för att undvika/begränsa skador på mark och vatten
- Planera skogsbilvägar för att undvika skador på naturen och kulturmiljön

11. Naturen i Säffle kommun

Säffle kommuns totala areal är ca 2512 km² varav landytan är ca 1220 km². 82 % används till skogs- och jordbruk (fig. 3). Landsbygden utgör ca 99 % av landytan.²⁷

11.1. Berggrunden

Berggrunden består till största delen av **gnejser** och **graniter**, med smärre isolerade **grönstensförekomster** (diorit, gabbro). Värmlandsnäs och dess förlängning norrut består av grå och röda gnejser och det ligger en mylonitzon i de sydöstra delarna av Värmlandsnäs. Näset är lågt och flackt, de högsta punkterna ligger längs östsidan som genom omfattande förkastningsrörelser blivit upplyft och har en brant och rak strand i förhållande till västsidan. Östsidan saknar skärgård och vattendjupet ökar snabbt till djup på mellan **60-70 meter**. Urbergsplattan sluttar långsamt från norr och öst mot syd och väst och fortsätter ut under vattenytan där de uppstickande kullarna har skapat en rik skärgård. Inne på näset ligger de flesta skogsbevuxna gnejsryggarna orienterade i nord-sydlig riktning. Mellan gnejsryggarna ligger grunda dalar som är utfyllda med lersediment.

Väster och nordväst om Säffle ersätts gnejsen av Åmåls-Kroppefjällsgraniter. Här återfinns en mer omväxlande berggrund med en del **porfyrier**, **kvartsiter** och **grönstenar**. Topografin är också mer varierad än på Värmlandsnäs. Höjder och sprickdalar ger en terräng som blir allt mer bruten ju längre västerut och norrut man kommer. Bland de högst belägna punkterna är Råtakahöjden med en höjd på **307 meter** över havet och Ulvfjället på **307,4 meter** över havet. Den norra och mellersta

²⁷ Statistiska Centralbyrån

delen av kommunen domineras av Gillbergaskålens bildningar, vilken kort kan beskrivas som en djup depression i gnejsberggrunden, utfylld av mycket gamla sedimentbergarter. Inblandade är också en del graniter och grönstenar av magmatiskt ursprung. I sydväst utgörs berggrunden övervägande av sura näringsfattiga mineral. De oregelbundet förekommande grönstensmassiven utgör undantaget. Grönstensmassivens vittringsprodukter har lokalt en påtagligt gynnsam inverkan på jordmånen.²⁸

11.2. Lösa avlagringar

I områdena under Vänergränsen är den mesta moränen:

- av grusig typ
- Sänkorna mellan bergsryggar är oftast utfyllda med lersediment
- Glaciala leror är vanligast
- Inblandning av morän gör Stor-Vänerns lersediment mindre styva än de glaciala.
- Kommunens morän är näringsfattig och inte lämplig för jordbruk
- Nästan alla jordbruk ligger därför i dalgångarnas lerområden

Det tunna moräntäcket bildar sällan egna ytformer, de enda moränformer som finns inom kommunen är **ändmoränryggar**. Ett vackert ändmoränfält ligger i Långserudsdalen väster om sjön Eldan. Det finns väldigt lite isälvsgrus och åsar i kommunen. Dock finns enstaka exempel på oregelbundna, ganska stora fält med isälvsgrus, inte särskilt framträdande i terrängen;

- Bollsbyn
- Avelsäter
- Myrås²⁹

²⁸ ÖVERSIKTLIG NATURVÅRDSINVENTERING I VÄRMLAND Länsstyrelsen i Värmlands län, Säffle Kommun, Planeringsavdelningen, Byrådirektör P Åhgren, 1972-73

²⁹ ÖVERSIKTLIG NATURVÅRDSINVENTERING I VÄRMLAND Länsstyrelsen i Värmlands län, Säffle Kommun, Planeringsavdelningen, Byrådirektör P Åhgren, 1972-73

11.3. Sjöar och vattendrag

I Säffle kommun finns **220 sjöar** och **tjärn** och ytterligare mängder av rinnande vatten. Kommunen har omkring **10 mil** kustremsa längs Vänern. Information om **14 fiskevårdsområden** inom Säffle kommun och sjöar med åtgärdsplaner mm finns i ett program för sportfiskeutveckling.³⁰ Karta över fiskevårdsområden och information om fiskekort inom Säffle fiskevårdsområde finns tillgängligt på Säffles Turistbyrå.³¹



Byälven ut mot Duse

Inom kommunen finns ett antal delvis vattenfyllda sprickdalar, varav Byälvsdalen är den mest omfattande. Här finns ett flertal sjöar sammanbundna av kortare älvsträckor med kraftigt **eutrofierat (eutrof = näringsrik)** vatten och stora områden är täckta av bladvass. Till dessa räknas främst:

- Dösslingen
- Gillbergasjön
- Skaneflån
- Harefjorden
- Området längs Byälvsdalen är det mest tätbefolkade i kommunen och omfattande marker tillför sjöarna stora mängder växtnäringsämnen och föroreningar.
- I Långserudsdalen ligger det näst största vattensystemet
 - Östersvan,
 - Eldan,
 - Lången och
 - Aspen ligger i ordning från söder mot norr
- Dessa vatten har påverkats av industrier och delar i systemet har förhöjda halter av **kvicksilver (Hg)**.
- Sjönsjö och Summeln ligger mellan Långserudsdalen och Byälvsdalen.
- Dessa sjöar är delvis naturligt eutrofa

³⁰ Mattias Lindqvist, *Program för sportfiskeutveckling i regionen Åmål – Säffle – Grums Del 2 – åtgärdsplan*, faktaunderlag från 1998-99

³¹ *Säffle Turistbyrå*, Brovillan, 661 80 Säffle, tfn. 0533-68 10 10, fax. 0533-416 89, e-post. tourist@saffle.se

- Näringsämnen tillförs dock från omkringliggande marker och påskyndar igenväxningen
- I den sjörika nordvästra delen av kommunen finns främst **oligotrofa (näringsfattiga)** klarvattensjöar
 - Den största sjön är Stora Bör
 - Björnklammen
 - Öjesjön
 - Fjällsjön
 - Krokvattnet i Långserudstrakten
- I Svanskog finns också denna sjötyp
 - Västersvan
 - Mellansvan
 - Ömmeln (vilken har mycket klart vatten)
- I motsats till klara vatten finns även ett fåtal humösa (av humusämnen brunfärgade) vatten
 - skogsområdet öster om Värmlands Nysäter³²

Några vatten i Säffle kommun bör enligt Länsstyrelsen och Fiskeriverket **prioriteras** gällande skydd och restaurering:

- Vänern
- Stora Bör med Lillälven
- Byälven
- Aspen med Gullsjöälven
- Lillälvens nedre del
- Finnsjön med Grav- och Vargsjöälvarna
- Länsstyrelsen pekar även ut Gransjön och Stenbybäcken som prioriterade och skyddsvärda

Längs Väners kuststräcka finns:

- Naturresevat
- Natura 2000-områden med fågel- och habitatdirektiv
- stora områden är av riksintresse för naturvård
- Friluftsliv
- Riksintresse med geografiska bestämmelser;
 - kust- turism och friluftsliv
- Vänern kantas till största delen av:
 - hällmarker

³² ÖVERSIKTLIG NATURVÅRDSINVENTERING I VÄRMLAND Länsstyrelsen i Värmlands län, Säffle Kommun, Planeringsavdelningen, Byrådirektör P Åhgren, 1972-73

- barrskogar
- blandskogar
- fuktiga lövskogar
- sötvattenstrandängar
- zoner med bladvass
- Längs Vänern finns också ett flertal nyckelbiotopsområden av olika typer och ett biotopskyddat område vid Himmeldalsmyren med skyddsvärd äldre naturskogsartad skog
- Strandskyddet längs Vänern är idag (2012-01-30) 300 meter, med några få undantag på 200 meter vid östra Brosäter och längst ute på Ekenäs



Vy över Dalbosjön, västra Vänern

11.4. Våtmarker

Det finns relativt få våtmarker i kommunen, de flesta är högmossar. På Värmlandsnäs finns mossar av typen **försumpningstorvmark**. De är typiska högmossar, dock med svag välvning på grund av den relativt låga nederbörden inom detta område. Exempel på stora mossar är Rustamossen och Ugglebergsmossen. I de mer kuperade delarna av kommunen finns några få våtmarker av typen **igenväxningstorvmark**. Ofta finns där gölar eller smärre vattensamlingar och rik vegetation av ag, starr, tuvdun. Ett exempel är Smedbymossen norr om sjön Summeln.³³

Flertalet våtmarker i Säffle kommun har **våtmarksinventerats** och placerats i olika naturvärdesklasser.

- Kackerudsmossen och Rustamossen ingick i **naturvärdesklass 1** enligt våtmarksinventeringen.

³³ ÖVERSIKTLIG NATURVÅRDSINVENTERING I VÄRMLAND Länsstyrelsen i Värmlands län, Säffle Kommun, Planeringsavdelningen, Byrådirektör P Åhgren, 1972-73

- Båda mossarna ingår i Naturvårdsverkets **myrskyddsplan** för Sverige.
- Rustamossen är en mycket stor koncentrisk mosse med häckande ljungpipare och gott om sånglärkor och ängspioplärkor och är av **riksintresse** för naturvård
- Kackerudsmossen, som är en medelstor koncentrisk mosse med speciell utformning och rikt fågelliv, har utsetts till **natura 2000**-område

Inom kommunen finns planer på att grunda ett nytt naturreservat vid Gårdsviksfjället, i vilket Gårdsviksmossen (**naturvärdesklass 4**) kommer att ingå. Det finns också färskare planer på att utöka Åmål kommuns naturreservat Brurmossen (**naturvärdesklass 1**) till att beröra även Säfteles del av Brurmossen och dessutom inkludera Olsmossen (**naturvärdesklass 1**). I naturvärdesklass 1 ingår endast de ovan nämnda mossarna, i **naturvärdesklass 2** placerades 10 våtmarker, exempelvis:

- Gunnersmossen
- Degermossen
- Gillbergasjön
- Brosjön

I **naturvärdesklass 3** placerades hela 20 våtmarker, exempelvis:

- Store mosse,
- Hammarmossen
- Larserudsmossen

Till sist placerades 2 våtmarker i **naturvärdesklass 4**:

- Gårdsviksmossen
- Skanemossen³⁴

Till våtmarker hör även odlingslandskapets småvatten:

- Öppna diken
- Fuktängar
- Kärr
- Stränder utmed sjöar
- Vattendrag och åar
- Sötvattenstrandängar
- Källor
- Dammar
- Slättermyrar

³⁴ Myrskyddsplanen, Peter Andersson, Länsstyrelsen i Värmlands län, 2006

- Småvatten och våtmarker samlar upp och lagrar vatten, sprider och jämnar ut flöden
- De hejdar övergödning av sjöar och vattendrag genom att fånga upp och ta hand om näringsämnen
- Småvatten och våtmarker har minskat drastiskt sedan 1800-talets början och det är därför viktigt att värna om de vattenmiljöer som finns kvar

11.5. Växt- och djurliv

Den näringsfattiga berggrunden och mestadels svallade moränen utanför de odlade bygderna lämpar sig inte för mycket annat än barrskogar. Det är en slående kontrast mellan den uppodlade och lummiga västra delen och den barrskogsdominerade östra delen av Värmlandsnäs. Skogsstyrelsens väl genomförda och dokumenterade inventeringar i nyckelbiotoper, områden med övriga naturvärden, områden med biotopskydd och naturvårdsavtal ger en bra bild av kommunens växt- och djurliv i skogar med höga naturvärden.

Skog **i närheten** av sjöar och vattendrag är i allmänhet mer variationsrik och intressant än en bit ifrån. Ofta är den relativt gammal och utgör, främst på smärre öar och svåråtkomliga ställen, den enda äldre skog som återstår. Kommunens **lövskog** förekommer nästan alltid i anslutning till bebyggelse och är oftast kulturbetingad, undantagsvis vid de begränsade grönstensförekomsterna, vars basiska egenskaper kan ge upphov till frodig växtlighet. Ofta är branter av **grönsten** bevuxna med rikhaltig flora av ovanliga näringskrävande växter.

Nedlagda odlingsmarker är intressanta växtlokaler som dock håller på att försvinna på grund av naturlig igenväxning och barrskogsplantering. Strategiskt belägna ängsmarker där botaniska intressen kombineras med kulturella och landskapsestetiska värden är av stort **bevarandeintresse**.³⁵ I Säffle har 74 marker med:

- Slätterängar
- Små åkertegar
- Hagmarker
- Odlingsrösen
- Stengårdsgårdar ängs och betesmarksinventerats (2002-2004)
- Inventeringen fastställde naturtyp och undersökte kärlväxter och trädslag
- Dessa marker behöver även inventeras gällande övriga arter

³⁵ ÖVERSIKTLIG NATURVÅRDSINVENTERING I VÄRMLAND Länsstyrelsen i Värmlands län, Säffle Kommun, Planeringsavdelningen, Byrådirektör P Åhgren, 1972-73



Jungfru Marie nycklar vid Yttre Hedane naturreservat



Jungfru Marie nycklar

Det är avgörande för kulturlandskapet, -miljön och vårt biologiska kulturarv att en levande landsbygd, ett aktivt jordbruk, öppet odlingslandskap och småbiotoper bibehålls.

- Naturbetesmarker
- Slätterängar
- Åker- och vägrenar
- Åkerholmar
- Diken
- Gamla hamlade träd
- Är exempel på artrika miljöer som är mycket värdefulla i bevarandesyften gällande biologisk mångfald i odlingslandskapet och behöver sannolikt åtgärder för att kunna bevaras eller restaureras
- Magra och ogödslade marker såsom ängs och naturbetesmarker är extremt artrika



Brudsporen är fridlyst och finns i bl.a. Yttre Hedane naturreservat

Kommunens fågelliv är väl dokumenterat bl.a. genom en **inventering**, under häckningstid, av samtliga rutor i ett rutnät med mått 5*5 km. Inventeringen genomfördes av **Wermlands ornitologiska förening (WOF)** mellan åren 1972-1990. Av de fåglar som kan skådas i dagsläget (2012-01-30) inom kommunen är hela **35 arter**, från Artdatabankens observationsregister, **rödlistade**. Flera andra arter är också rödlistade, t.ex. **hasselsnok**, fiskarten **asp** och flertalet fjärils- och skalbaggsarter.

12. Naturvärden

Här följer en lista av områden som i Säffle kommun har tät förekomst av naturvärden, skydd etc. I bilaga 3 kan översiktsskator av kommunens natur- och kulturvärden ses! Det finns även en översiktsskarta av samtliga nedanstående lokaler.

12.1. Ladholmen

- Förekomst av fornlämningar
- Strandskydd på 200 m
- Riksintresse för naturvärden, friluftslivet

12.2. Rosenborg

- 13 nyckelbiotoper (6 ha)
- 14 höga naturvärden, ej skydd (153 ha)

- 9 sumpskogar (15 ha)
- Kulturmiljöprogrammet (103 ha)
- Strandskydd 200 m
- Strandskydd 150 m (mellan Kärvingeviken och Gustavsberg i Västerviken samt mellan Bratten och Ekenäs)
- Naturminne (Ek)

12.3. Millesvik

- 5 nyckelbiotoper (5 ha)
- 15 naturvärden (41 ha)
- Kulturmiljöprogrammet (1580 ha)
- Strandskydd 150 m
- 16 sumpskogar (156 ha)
- Tät förekomst av fornlämningar

12.4. Bärön, Sandviken

- 9 nyckelbiotoper (18 ha)
- 7 höga naturvärden, ej skydd (38 ha)
- 4 sumpskogar (15,7 ha)
- Strandskydd 150 m
- Relativt tät förekomst av fornlämningar
- Öarna ingår i Millesvik naturreservat
- Natura 2000, fågel- och habitatdirektiven
- Fågelskyddsområden
- Riksintresse för naturvärden

12.5. Degelmossen

- 6 höga naturvärden, ej skydd (33 ha)
- 7 sumpskogar (66 ha)
- Fåtal fornlämningar
- Våtmarksinventerat

12.6. Villkorsberget

- 9 nyckelbiotoper (11 ha)
- 3 höga naturvärden, ej skydd (35 ha)
- 9 sumpskogar (9 ha)

- Strandskydd 300 m
- Fåtal fornlämningar
- 2 fornborgar
- Riksintresse för geografiska bestämmelser friluftsliv, turism och kust

12.7. Rustamossen

- 1 nyckelbiotop (1/2 ha)
- 2 sumpskogar (23 ha)
- Våtmarksinventerad (211 ha)
- Myrskyddsplanen
- Riksintresse för naturvården

12.8. Hagen

- 2 nyckelbiotoper (4 ha)
- 1 höga naturvärden, ej skydd (9 ha)
- Fornkulturminne (tät förekomst av fornlämningar)
- Naturminne (Ek)



1:72 403

Grön linje visar naturreservat

12.9. Bäckudden

- 8 nyckelbiotoper (13 ha)
- 7 höga naturvärden, ej skydd (34 ha)
- 11 sumpskogar (25 ha)
- Strandskydd 150 m
- Enstaka fornlämningar
- Geografiskt riksintresse för kust, turism och friluftsliv

12.10. UGGLEBERGSMOSSEN

- 2 nyckelbiotoper (9 ha)
- 7 höga naturvärden, ej skydd (35 ha)
- 2 sumpskogar (66 ha)
- Våtmarksinventerat (229 ha)
- 3 naturvårdsavtal (10 ha)
- Tät förekomst av fornlämningar

12.11. NY-HUGGENÄS

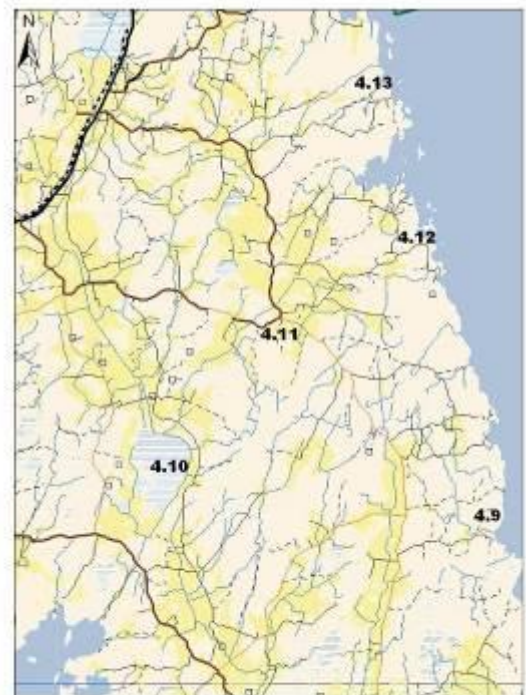
- 3 nyckelbiotoper (5 ha)
- 15 höga naturvärden, ej skydd (34 ha)
- Kulturmiljöprogrammet (17 ha)
- Förekomst av fornlämningar

12.12. HÄSTHOLMEN

- 9 nyckelbiotoper (7 ha)
- 8 höga naturvärden, ej skydd (29 ha)
- Strandskydd 300 m
- Spridd förekomst av fornlämningar
- 1 fornborg
- Geografiskt riksintresse kust, turism och friluftsliv

12.13. MÄSSVIKEN

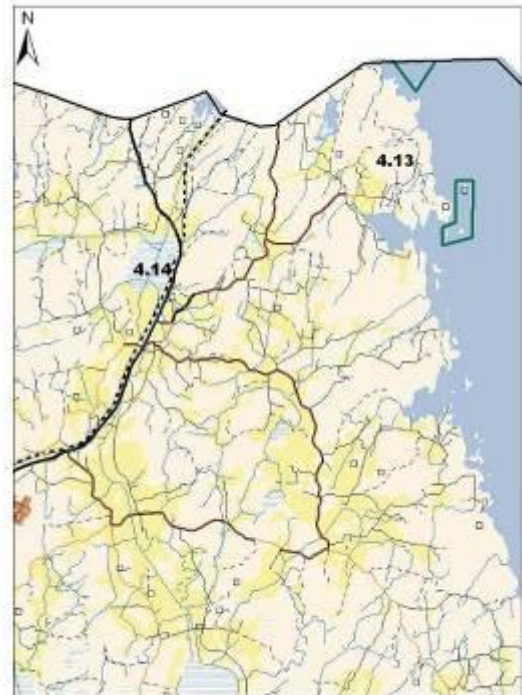
- 16 nyckelbiotoper (17 ha)
- 13 höga naturvärden, ej skydd (76 ha)
- 6 sumpskogar (6 ha)
- 1 naturvårdsavtal (3 ha)
- Längs kuststräckan tät förekomst av fornlämningar
- Riksintresse för friluftsliv



12.14. Brosjön



- 4 nyckelbiotoper (12 ha)
- 11 höga naturvärden, ej skydd (78 ha)
- 1 biotopskyddsområde (3 ha)
- 1 naturvårdsavtal (7 ha)
- 6 betesmarker (116 ha)
- Kulturmiljöprogrammet (84 ha)
- Våtmarksinventerat (177 ha)
- Natura 2000, fågeldirektivet (232 ha)
- Har varit ett LIFE+ projekt
- Förekomst av fornlämningar



1:72 403

Grön linje är naturreservat

12.15. Sjögerås

- 2 nyckelbiotoper (4 ha)
- 6 höga naturvärden, ej skydd (25 ha)
- 1 naturvårdsavtal (5 ha)
- Förekomst av fornlämningar
- Delen närmast Väneren är riksintresse för friluftsliv och ingår i Harefjordens fiskevårdsområde

12.16. Byälven



- 1 biotopskyddsområde (3 ha)
- 1 ängsmark (6 ha)
- Kulturmiljöprogrammet, Säffle (441 ha)
- Våtmarksinventerat (71 ha)
- Strandskydd 150 m
- Harefjordens fiskevårdsområde
- Älvmynningsområdet har höga naturvärden med våtmarker, strandängsbete och fågel/fisk/friluftsliv
- Enstaka fornlämningar

12.17. Krokstad

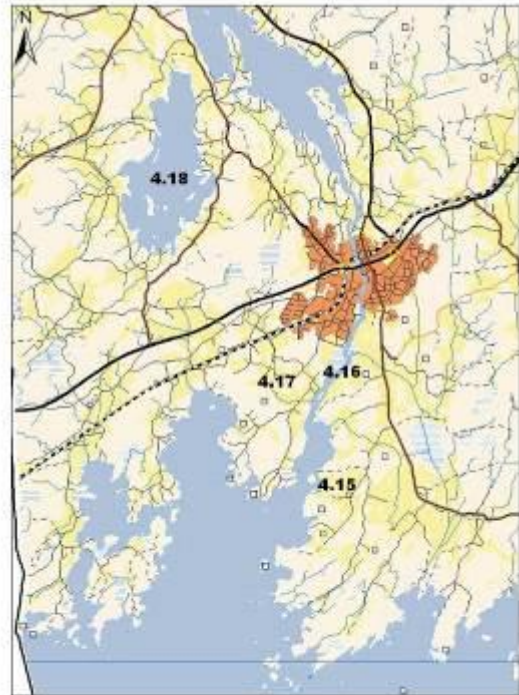


- 3 nyckelbiotoper (3 ha)
- 3 höga naturvärden, ej skydd (20 ha)
- 2 biotopskyddsområden (5 ha)
- 10 naturvårdsavtal (29 ha)
- 1 betesmark (6 ha)
- Strandskydd 150 m

- Kulturmiljöprogrammet (89 ha)
- 1 sumpskog (2 ha)
- Spridd förekomst av fornlämningar
- Duse udde riksintresse för friluftsliv
- Harefjordens fiskevårdsområde

12.18. Sjönsjö

- 13 nyckelbiotoper, inkl. öarna (27 ha)
- 18 höga naturvärden, ej skydd (81 ha)
- 10 sumpskogar (34 ha)
- 13 biotopskydd (22 ha)
- 3 naturvårdsavtal (4 ha)
- Strandskydd 150 m
- Tät förekomst av fornlämningar
- Riksintresse för naturvården
- Sjön sjös fiskevårdsområde



1:72 403

12.19. Summeln

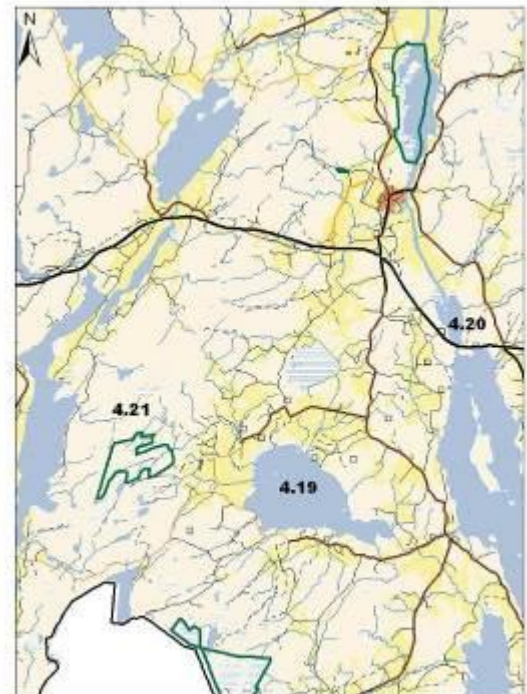
- 28 nyckelbiotoper, inkl. öar (57 ha)
- 15 höga naturvärden, ej skydd (65 ha)
- 7 sumpskogar (32 ha)
- 8 biotopskyddsområden (16 ha)
- 5 naturvårdsavtal (22 ha)
- Kulturmiljöprogrammet (145 ha)
- Strandskydd 150 m
- Naturminne (Ek)
- Förslag på naturreservat
- Tät förekomst av fornlämningar
- Västra Takene har landskydd
- Summelns fiskevårdsområde samt Harefjordens fiskevårdsområde

12.20. Dösslingen

- 17 nyckelbiotoper (26 ha)
- 13 höga naturvärden, ej skydd (59 ha)
- 6 sumpskogar (17 ha)
- 6 biotopskyddsområden (12 ha)
- 4 naturvårdsavtal (15 ha)
- Strandskydd 150 m
- Spridd förekomst av fornlämningar
- Harefjordens fiskevårdsområde

12.21. Eldansnästjärn

- 33 nyckelbiotoper (139 ha)
- 20 höga naturvärden, ej skydd (130 ha)
- 8 sumpskogar (24 ha)
- 2 biotopskyddsområden (6 ha)
- 2 naturvårdsavtal (12 ha)
- Naturreservat Kilafjället (158 ha)
- Strandskydd 150 m
- Förekomst av fornlämningar
- Västra halvan hör till Svansjöarnas fiskevårdsområde



1:72 403

Grön linje visar naturreservat

12.22. Gransjön

- 6 nyckelbiotoper (25 ha)
- 6 höga naturvärden, ej skydd (38 ha)
- 5 biotopskyddsområden (19 ha)
- 2 naturvårdsavtal (10 ha)
- 3 sumpskogar (14 ha)
- 6 betesmarker (7 ha)
- Strandskydd 150 m

- Spridd förekomst av fornlämningar
- Trönnevikens ingår i Svansjöarnas fiskevårdsområde
- Resterande sjöar ingår i Gransjöns fiskevårdsområde

12.23. Stortjärn

- 17 nyckelbiotoper (28 ha)
- 9 höga naturvärden, ej skydd (37 ha)
- 2 ängsmarker (1 ha)
- Enstaka fornlämningar

12.24. Yttre Hedane



Yttre Hedane naturreservat

- 7 nyckelbiotoper (18 ha)
- 1 högt naturvärde, ej skydd (9 ha)
- 4 naturvårdsavtal (12 ha)
- 2 biotopskyddsområden (6 ha)
- Naturreservat Yttre Hedane (10 ha)
- 2 sumpskogar (15 ha)
- 4 betesmarker (8 ha)
- 1 ängsmark (11 ha)
- Enstaka fornlämningar
- Skyddsvärd yttre zon runt reservatet

12.25. Hallandaknatten

- 17 nyckelbiotoper (41 ha)
- 8 höga naturvärden, ej skydd (29 ha)
- 11 sumpskogar (40 ha)
- 9 biotopskyddsområden (24 ha)
- 6 naturvårdsavtal (27 ha)

- 3 betesmarker (3 ha)
- Landskydd runt Ämmeskogssjön
- Kulturmiljöprogrammet (35 ha)
- Strandskydd 150 m (Ämmeskogssjön, Myrsjön och Västersvan)
- Strandskydd 250 m (Mellansvan)
- Nordöstra delen hör till Västra Långseruds fiskevårdsområde
- Resten hör till Svansjöarnas fiskevårdsområde
- Hallandaknatten och Ågårde är nästan helt skyddat av biotopskydd (10 ha) och naturvårdsavtal (12 ha)
- Förekomst av fornlämningar



1:72 403

Grön linje är naturreservat

12.26. Aspen

- 19 nyckelbiotoper (40 ha)
- 15 höga naturvärden, ej skydd (159 ha)
- 9 biotopskyddsområden (26 ha)
- 15 naturvårdsavtal (56 ha)
- 2 natura 2000-områden, fågel- och habitatdirektiven (23 ha)
- 5 sumpskogar (52 ha)
- Kulturmiljöprogrammet (14 ha)
- Strandskydd 150 m
- Aspens fiskevårdsområde
- Lillälven hör till Harefjordens fiskevårdsområde
- Liten del av området hör till Botungens fiskevårdsområde
- Riksintresse för naturvärden
- Spridd förekomst av fornlämningar

12.27. Hösås

- 4 nyckelbiotoper (13 ha)
- Naturreservat Hösås (1 ha)

12.28. Esbjörbyn

- 35 nyckelbiotoper (46 ha)
- 14 höga naturvärden, ej skydd (44 ha)
- 7 biotopskyddsområden (15 ha)
- 3 naturvårdsavtal (7 ha)
- 4 sumpskogar (11 ha)
- 1 betesmark (1 ha)
- Strandskydd 150 m
- Spridd förekomst av fornlämningar
- Västra Långseruds fiskevårdsområde
- Fiskevårdsplan finns

12.29. Mögsjön

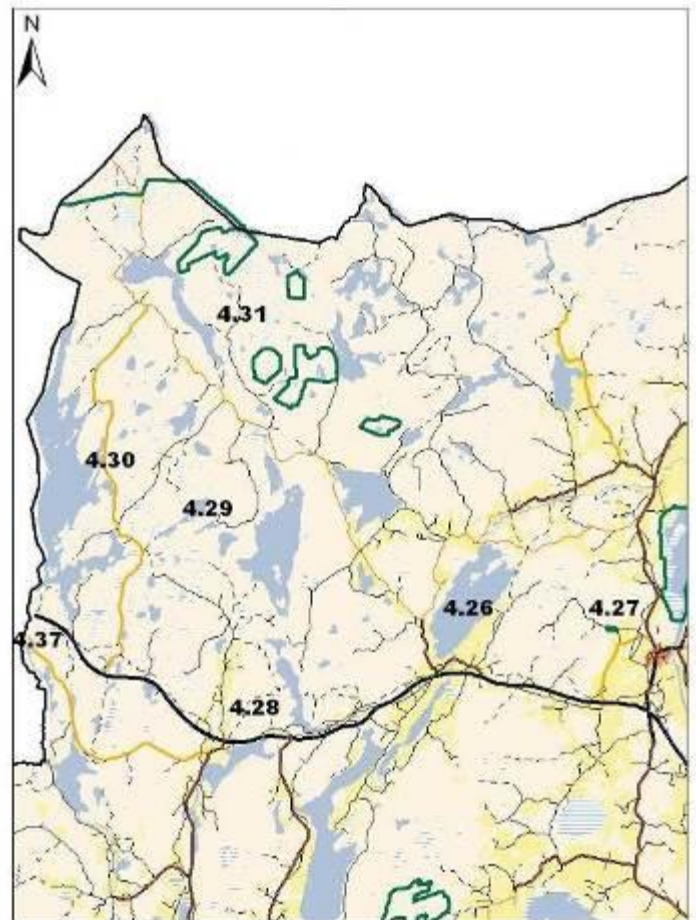
- 7 nyckelbiotoper (14 ha)
- 5 höga naturvärden, ej skydd (100 ha)
- 3 biotopskyddsområden (15 ha)
- 2 sumpskogar (16 ha)
- 3 betesmarker (12 ha)
- Kulturmiljöprogrammet (30 ha)
- Strandskydd 150 m
- Enstaka fornlämningar
- Västra Långseruds fiskevårdsområde

12.30. Stora Bör

- 4 nyckelbiotoper (2 ha)
- 8 sumpskogar (22 ha)
- Landskydd
- Strandskydd 150 m
- Riksintresse för naturvärden
- Enstaka fornlämningar
- Östra delen ligger inom Västra Långseruds fiskevårdsområde
- Västra delen ligger inom Stora Börs fiskevårdsområde

12.31. Björnklammern

- 55 nyckelbiotoper (122 ha)
- 22 höga naturvärden, ej skydd (229 ha)
- 8 biotopskyddsområden (28 ha)
- 6 naturreservat (25 511 ha)
 - Glaskogens naturreservat (delas med Arvika kommun)
 - Gillertjärn
 - Lilla Örtjärnskogen
 - Bjursjöhöjden
 - Ulvfjället
 - Segolstorpshöjden
- 2 natura 2000-områden, fågel- och habitatdirektiven (191 ha)
 - Gillertjärn
 - Bjursjöhöjden
- 9 sumpskogar (40 ha)
- 3 betesmarker (8 ha)
- Våtmarksinventerat (28 ha)
- Strandskydd 150 m
- Spridd förekomst av fornlämningar
- Riksintresse för naturvården
- Största delen inom Västra Långseruds fiskevårdsområde
- Små delar inom Stora Börs-, Söljes- och Botungas fiskevårdsområden
- **Säffle kommuns största och mest värdefulla naturvårdsområde**



1:100 000

Grön linje är naturreservat. Här ses även område 4.37, Lillälven

12.32. Kackerudsmossen

- 6 nyckelbiotoper (26 ha)
- 8 höga naturvärden, ej skydd (78 ha)
- 1 biotopskyddsområde (1 ha)
- 1 naturvårdsavtal (2 ha)
- 1 natura 2000-område (76 ha)
- 188 sumpskogar (190 ha)
- 3 betesmarker (15 ha)
- Våtmarksinventerat (375 ha)
- Myrskyddsplanen (60 ha)
- Strandskydd 150 m
- Låg förekomst av fornlämningar
- Sydvästra delen inom Harefjordens fiskevårdsområde
- Resten inom Flagornas fiskevårdsområde

12.33. Skäggebol, Björnö

- 4 nyckelbiotoper (8 ha)
- 7 höga naturvärden, ej skydd (80 ha)
- 3 naturvårdsavtal (6 ha)
- 2 sumpskogar (1 ha)
- Kulturmiljöprogrammet (27 ha)
- Strandskydd 200 m
- Enstaka fornlämningar
- Flagornas fiskevårdsområden

12.34. Tjärnet

- 4 nyckelbiotoper (5 ha)
- 2 höga naturvärden, ej skydd (7 ha)
- 13 sumpskogar (18 ha)
- Strandskydd 150 m
- Tät förekomst av fornlämningar
- Södra Värmelns fiskevårdsområde

12.35. Gårdsviksfjället

- 2 nyckelbiotoper (14 ha)
- 4 höga naturvärden, ej skydd (48 ha)
- 1 naturvårdsavtal (8 ha)
- 11 sumpskogar (34 ha)

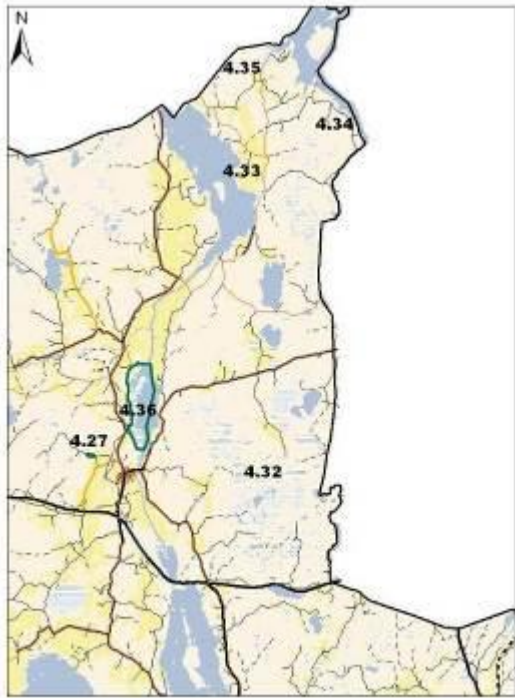
- Naturreseptat bildat 2012
- Våtmarksinventerat (34 ha)
- Strandskydd 150 m
- Låg förekomst av fornlämningar
- 1/5 av ytan ligger inom Säffle kommun, resten delas med Årjäng och Grums kommuner
- Västra delen inom Flagornas fiskevårdsområde
- Södra delen inom Södra Värmelns fiskevårdsområde

12.36. Gillbergasjön

- 5 nyckelbiotoper (10 ha)
- 2 höga naturvärden, ej skydd (16 ha)
- 2 biotopskyddsområden (5 ha)
- 6 naturvårdsavtal (23 ha)
- 1 natura 2000-område, fågel- och habitatdirektiven (240 ha)
- Naturreseptat Gillbergasjön (239 ha)
- 1 naturminne (Tall)
- 2 betesmarker (158 ha)
- Kulturmiljöprogrammet (130 ha)
- Våtmarksinventerat (366 ha)
- 2 sumpskogar (7 ha)
- Strandskydd 150 m
- Naturvårdsprojekt 2008
- Låg förekomst av fornlämningar
- Riksintresse för naturvärden
- Elljusspår nära reservatet och utsiktsberg
- Harefjordens fiskevårdsområde

12.37. Lillälven

- Enstaka fornlämningar
- Utpekad av Fiskeriverket och Länsstyrelsen som särskilt värdefull ur naturvårdssynpunkt



1:100 000

Grön linje visar naturreservat. OBS Lillälven (4.37) i föregående karta!

Lista över Säffle kommuns naturreservat och natura 2000-områden (karta 4 i bilaga 3, Kartmaterial):

13. Naturreservat

- Lurö skärgård
- Millesviks skärgård
- Yttre Hedane
- Värmlandsskärgården – Västra delen
- Hösås
- Gillbergasjön
- Gillertjärn
- Segolstorpshöjden
- Ulvfället
- Lilla Örtjärnskogen
- Bjursjöhöjden

- Glaskogen
- Olsmossen
- Kilafjället
- Summelns västra strandängar (förslag)
- Gårdsviksfjället
- Kanan

14. Natura 2000-områden

- Millesvik och Lurö skärgård
- Yttre Hedane*
- Brosjön
- Värmlandsskärgården – Västra delen
- Gillbergasjön*
- Gullsjöälven*
- Torps bergbrant*
- Gillertjärn*
- Bjursjöhöjden*
- Kackerudsmossen*

* Natura 2000-områden med bevarande plan upprättad av länsstyrelsen³⁶

15. Möjligheter

15.1. Turism

Sverige som turistland erbjuder en rikt varierad natur med fjäll, skärgårdar, skogar och kulturlandskap, där allt är tillgängligt med stöd av allemansrätten. Allemansrätten följs dock inte alltid och ibland finns risk för exempelvis störningar av djur- och växtliv eller markslitage i känsliga områden. För att inte överbelasta känsliga naturområden bör turismen styras mot en mer hållbar utveckling. Svenska Turistföreningen har sammanställt ett friluft-, natur- och kulturprogram där flera punkter är viktiga ur naturvårdssynpunkt.³⁷ Kommuner bör i allmänhet:

- Slå vakt om allemansrätten
- Verka för att riksdagens miljö kvalitetsmål ska förverkligas inom angiven tid
- Verka för en god tillgång till friluft- och rekreationsområden i närheten av tätorten

³⁶ <http://www.lansstyrelsen.se/varmland/Sv/djur-och-natur/skyddad-natur/natura2000/bevarandeplaner/Pages/index.aspx#Säffle>, 2012-01-31

³⁷ *Grönt ljus för framtidsfrågorna*, Torgny Håstad, Turist #4 2006 eller pärm Naturvårdsplan IV, Tfn, SK

- Arbeta för att naturområden och vattendrag av riksintresse blir effektivt skyddade
- Verka för att värdefulla kulturmiljöer tillvaratas och görs tillgängliga utan att besöksmålets kvalitet påverkas
- Slå vakt om strandskyddet
- Arbeta för att ideella organisationer ska ha effektiva möjligheter att överklaga beslut som hotar friluftslivet, natur- eller kulturmiljöer
- Inom egen verksamhet ska vi i alla arrangemang följa principerna för ekoturism med särskilda miljöinstruktioner



Här är Ekenäs gästhamn längst ute på Värmlandsnäs vid Vänern.

15.2. Friluftsliv

Skogstrakterna i kommunens västra och östra delar ger fina friluftsmöjligheter av olika slag. Vackra utsikter över stor-slagen natur finns på så gott som varje bergshöjd. Småvägar leder till rena sjöar och till utgångspunkter för strövtåg, kanotfärder mm. Exempel på ödemarkssjöar med klart vatten och intressant, varierande stränder:

- Stora Bör
- Öjesjön
- Fjällsjön
- Krokvattnet
- Ömmeln söder om Svanskog är också en sjö med klart vatten men inte lika öde
- Näsets stränder och skärgård erbjuder fina möjligheter till bad, fiske och friluftsliv³⁸

Spritt i kommunen finns många natursköna vandringsleder, bl.a. gamla leder som Finnleden och Pilgrimsleden och nyare leder som går igenom de nya naturreservaten.

³⁸ ÖVERSIKTLIG NATURVÅRDSINVENTERING I VÄRMLAND Länsstyrelsen i Värmlands län, Säffle Kommun, Planeringsavdelningen, Byrådirektör P Åhgren, 1972-73

Lederna är av olika kvalité och några lämpar sig för lättare vandring, medan andra är betydligt mer krävande. Pilgrimsleden är en urgammal vandringsled fylld av medeltida pilgrimshistoria. I Glaskogens naturreservat finns gott om vandringsleder (totalt ca 300 km) med övernattningsstugor, vindskydd och färdiga grillplatser. Man måste köpa ett Glaskogskort för att få använda sig av dessa möjligheter. Kortet kan köpas på Säffle Turistbyrå. I Säffle finns två sträckningar av Finnleden. Den äldsta går mellan Rotvik och Nedre Nordtorp (ca 13 km) och går genom växlande natur. Den andra går från Stenbyn eller Elovshbyn till Nedre Nordtorp (ca 10 km) med bergshöjder, stränder vid tjärnar och djupa skogar.

På Duse Udde njuter friluftsmänniskor av skog och mark, här finns vandringsleder och djurliv, man kan bl.a.

- Plocka kantareller
- Lingon
- Blåbär
- Se rådjur och bäver
- Det finns också möjlighet att uppleva allt detta genom särskilda utflykter arrangerade av Duse Udde Camping
- På liknande sätt kan camping/stugbyar
- fiskecamping
- läger och lägerskola inom kommunen, utnyttjas för friluftslivet.



Fyren på Duse udde

Ett ypperligt exempel är Lurö som med sina gamla stigar i en praktfull natur och utsikt över Väneren i ett av Sveriges solrikaste områden ger en upplevelse och den livskvalitet som alltfler söker i vår tid. Stillheten på Lurö ger möjlighet för både rofylld ensamhet och kreativ samvaro, allt efter behov.

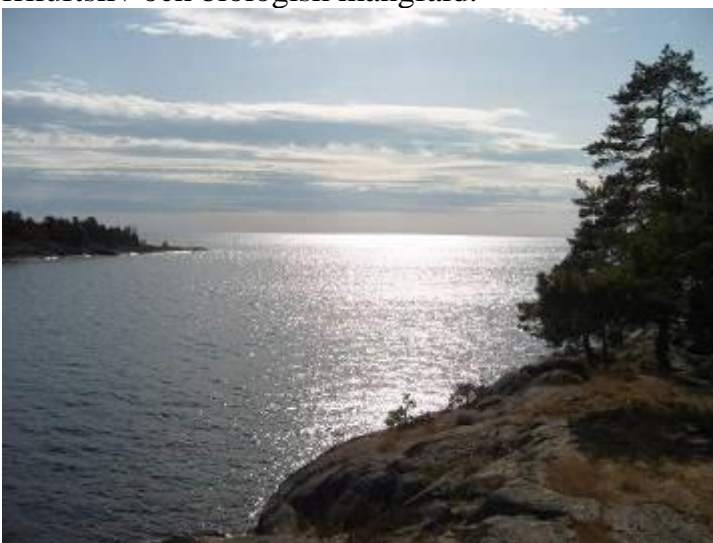


Lurö Naturhamn, Bösshamnen

Odlingslandskapet utgör en stor del av människans positiva upplevelse av naturen och har avstressande effekt på nutidens människor. Det varierande odlingslandskapet med:

- Naturbetesmarker
- Slätterängar
- Hagmarker
- Små åkertegar
- Gamla grova lövträd
- Odlingsrösen

hör till en sällsynt kulturmiljö som är mycket viktig att bevara för både turism, friluftsliv och biologisk mångfald.



Bilden visar utsikten från fyren på Duse udde.

15.3. Stadsnära natur

Eftersom närnaturen är den enda natur många människor får uppleva är den en mycket viktig faktor för att förmå människor att upptäcka det sköna, intressanta och roliga med att vistas i skog och mark. Närnaturen ger förståelse för naturen och skapar därför förutsättningar för en bra generell naturvård. I Ulf Lundwalls och Isak Isakssons bok **Närnaturboken** ges nio förslag till grundregler för rikare närnatur, vilka nedan är citerade ur boken.³⁹

- Gör naturen **tillgänglig** för alla - också för barn, gamla och funktionshindrade
- **Bevara** vild natur – Slå vakt om den vilda natur som idag finns kvar
- **Vatten** är livsviktigt – gräv dammar och skapa våtmarker
- Gröna samband – förena gröna ytor med varandra till en **sammanhängande** struktur
- Låt **svart** bli **grönt** – skapa nya gröna områden
- Kompensationsbiotoper – varje kvadratmeter skövlad grönska ska **ersättas** med likvärdig natur
- Skapa **vilda** rum – gynna den biologiska mångfalden
- Lös djurens **bostadsbrist** – gynna fåglar, fladdermöss, igelkottar och vilda bin

Informera, lär ut och inspirera



Vildvuxen stadsnära natur i området Norelund

16. Ansvar

16.1. Kommunen som markägare

Säffle kommun är liksom många privatpersoner idag också markägare. Då kommunen är en myndighet så måste skötseln av den kommunala marken skötas på ett mycket ansvarsfullt sätt. Kommunen ska vara en förebild för andra markägare.

³⁹ *Närnaturboken*, Ulf Lundwall & Isak Isaksson, 2006 Svenska Naturskyddsföreningen & Centrum för biologisk mångfald, NRS Tryckeri, Huskvarna

16.2. Ansvarsarter

Säffle kommun har idag ett särskilt ansvar för vissa utvalda naturtyper/miljöer och ett antal utvalda arter.

En **ansvarsart** är en art som för ett långsiktigt bevarande förutsätter att bevarandeåtgärder genomförs koncentrerat inom vissa trakter. Detta för att en gynnsam bevarandestatus ska kunna uppnås inom ett habitat på lokal, nationell nivå eller i ett internationellt perspektiv.

16.2.1. Mindre hackspett

Lever i löv- och blandskog med förekomst av äldre lövträd. Döda lövträd krävs för häckning. Under vintern kan födosök ske även i äldre grandominerad skog, troligen för att den ger bättre skydd mot rovdjur och rovfåglar än ren lövskog. Lokalt kan även grov bladvass vara viktig vintertid. Norrut förekommer arten i gamla löv- och blandskogar med al, björk och asp. Är **fridlyst** enligt jaktlagstiftningen och placerad i rödlistekategori **nära hotad, NT**. Starkt minskande population och ligger på rödlistan (2010) nära gränsen till **sårbar, VU**



16.2.2. Asp

En karpfisk som lever i större sjöar och ibland i större åar. Unga aspar förekommer i mindre stim, ofta i anslutning till strandvegetation. Vuxna individer lever solitärt och i det fria vattenskiktet. Vandrar upp i strömvatten för lek. Leken sker över grus- och stenbottnar, helst i klart rinnande vatten. Asp är fredad fr.o.m. den 1 april till den 31 maj i alla Vänerens tillrinnande vatten (FIFS 2004:37)⁴⁰. **Skyddas** av Natura 2000 enligt habitatdirektivet och finns i kategorin **nära hotad, NT**, i Artdatabankens rödlista (2010)

16.2.3. Flodpärlmussla

Knuten till strömmande vattendrag med grus- och stenbottnar, mera sällsynt i sandbotten. Fungerande föryngring kräver reproducerande bestånd av lax eller öring, ett permanent vattenflöde, relativt hög vattenhastighet och klart, syrgasrikt,

⁴⁰ Fiskeriverkets författningssamling, ISSN1102-6081, www.fiskeriverket.se

näringsfattigt vatten med stabila pH-förhållanden. Arten förekommer i vatten av skilda storlekar, från stora älvar till knappt meterbreda skogsbäckar. Flodpärlmussla är **fridlyst** enligt fiskelagstiftningen och finns i kategorin **starkt hotad, EN**, i rödlistan (2010)

16.2.4. Större vattensalamander

Lever huvudsakligen på land, bland annat under stenar och i murkna stubbar, vanligen i lövdominerad skog. Under lekperioden i april – maj behövs tillgång till permanenta vattensamlingar som branddammar, kärr, avsnörda kustvikar, skogstjärnar, grusgropar eller lertäcker som bl.a. bör vara solbelysta, fiskfria och ha ett pH-värde över 5,0. Större vattensalamander är **fridlyst** enligt miljöbalken.

16.3. Ansvarsmiljö

En **ansvarsmiljö** är en naturmiljö som för ett långsiktigt bevarande förutsätter att bevarandeåtgärder genomförs koncentrerat inom vissa regioner för att gynnsam bevarandestatus ska kunna uppnås på lokal, nationell nivå eller i internationellt perspektiv. Med bevarandeåtgärder avses områdesskydd, skötsel och vård samt hänsyn och avsättningar inom ramen för pågående markanvändning.

16.3.1. Äldre grova jätteträd

Detta är träd med en diameter över 1 meter och en omkrets över 4 meter. I Värmland är grova jätteträd uppskattat till totalt ca 2000 stycken, där det grövsta trädet är mer än 8 m i omkrets. I en jätteträdsinventering (2005-2010), som en del i Skogsstyrelsens åtgärdsprogram för särskilt skyddsvärda träd i kulturlandskapet, har Säffle i dagsläget (2012-01-31) 496 träd med en diameter >1 m. De vanligaste jätteträden i Säffle kommun är ek. Säffle kommun har även fler jätteträd av ask än någon annan färdig inventerad kommun i Värmland. Jätteträdsbestånden hotas av en långsam men kontinuerlig minskning (0,5-1 % per år) och en långsam eller utebliven rekrytering. Några av de största orsakerna till varför skydd och vård av jätteträd bör prioriteras är att jätteträd utgör en artrik och tydlig ansvarsmiljö för Sverige, har en mycket viktig funktion för hotade arter och utgör ett signifikant biologiskt kulturarv. Jätteekar utgör ett av de artrikaste habitaterna i Europa.



Gammal grov skogsalm

Rekommendationer för åtgärder, citerade ur ”**åtgärdsprogram för särskilt skyddsvärda träd i kulturlandskapet**”⁴¹:

- Tillvarata intresset hos markägare och allmänhet!
- Identifiera och bevara särskilt skyddsvärda träd, börja med att undersöka landskap och trakter med en särskilt hög täthet av värdekärnor och rödlistade arter först. Prioritera gärna inventeringar av grova jätteträd, alléer vid enskild väg, kyrkogårdar och parker.
- Hävda marken kring grova ekar och andra träd med stort ljusbehov.
- Låt döda träd leva eller ”wanted dead or alive”.
- Prioritera kronavlastning, säkerhetsbeskrning och hamling.
- Glöm inte återväxt och efterträdare.
- Undvik grävarbeten i närheten av särskilt skyddsvärda träd.
- Definiera skötselåtgärdens lämpliga omfattning och arbeta stegvis.

I åtgärdsprogrammet finns bra beskrivningar på lämpliga tillvägagångssätt för att bevara Säffles ansvarsmiljö. Säffle kommun föreslås använda åtgärdsplanen som ett verktyg för att bevara ansvarsmiljön och för att ytterligare stärka hela fyra av de miljö kvalitetsmål som finns i kommunens naturvårdsplan: Levande skogar, Ett rikt odlingslandskap och God bebyggd miljö och Ett rikt växt- och djurliv.



Grov ek

⁴¹ Åtgärdsprogram för särskilt skyddsvärda träd i kulturlandskapet, Rapport 5411, Olle Höjer, Naturvårdsverket & Svante Hultengren, Naturcentrum AB, Naturvårdsverket 2004 (ISBN 91-620-5411-2.pdf) eller pärm: Naturvårdsplan III, Tfn, SK