

Räddningstjänsten

Handläggare:
Mattias Larsson
Räddningschef

Handlingsprogram för skadeförebyggande insatser och räddningstjänst i Säffle kommun 2022 – 2024

Antaget av Kommunfullmäktige 2022-06-20



Innehåll

1	Inledning	3
2	Beskrivning av kommunen	4
3	Styrning av skydd mot olyckor	5
4	Risker	6
4.1	Övergripande beskrivning	6
4.2	Brand i byggnad.....	7
4.3	Brand utomhus.....	7
4.4	Trafikolycka	8
4.5	Olycka med farligt ämne	8
4.6	Naturolyckor.....	9
4.7	Drunkning.....	9
5	Värdering	10
6	Mål	11
7	Förebyggande – förmåga och verksamhet	13
7.1	Tillsyn	13
7.2	Stöd till den enskilde	14
7.3	Rengöring och sotning	15
7.4	Övriga förebyggande åtgärder	15
8	Räddningstjänst – förmåga och verksamhet	17
8.1	Övergripande beskrivning	17
8.1.1	Tillgång till egna resurser.....	17
8.1.2	Tillgång till resurser i samverkan med andra kommuner.....	18
8.1.3	Alarmering av räddningstjänsten	18
8.1.4	Brandvattenförsörjning	18
8.1.5	Responstid	19
8.1.6	Överlåtande åt annan att vidta inledande begränsade åtgärder	20
8.1.7	Samverkan med andra aktörer	20
8.1.8	Varning och information till allmänheten.....	21
8.2	Beskrivning per olyckstyp	22
8.3	Ledning i räddningstjänsten	26
8.4	Samtidiga och omfattande räddningsinsatser.....	27
8.5	Räddningstjänst under höjd beredskap	27
9	Uppföljning, utvärdering och lärande	29
10	Bilagor	30
10.1	Dokumentförteckning	Bilaga 1..... 30
10.2	Beskrivning av samråd	Bilaga 2
10.3	Hamnar och dess gränser i vattnet	Bilaga 3..... 32

1 Inledning

Detta dokument utgör handlingsprogram för förebyggande verksamhet enligt 3 kap. 3 § LSO¹ och för räddningstjänst enligt 3 kap. 8 § LSO för Säffle kommun.

Innehållet i handlingsprogrammet i form av dess struktur styrs av MSB² föreskrifter och allmänna råd³.

Underlaget till handlingsprogrammet är bland annat kommunens risk- och sårbarhetsanalys, statistik från räddningstjänstens insatser samt statistik från räddningstjänstens förebyggande arbete.

¹ Lag (2003:778) om skydd mot olyckor

² Myndigheten för samhällsskydd och beredskap

³ Myndigheten för samhällsskydd och beredskaps föreskrifter och allmänna råd (MSBFS 2021:1) om innehåll och struktur i kommunens handlingsprogram för förebyggande verksamhet och räddningstjänst

2 Beskrivning av kommunen

Säffle kommun ligger i Värmlands län, vid Vänerns strand. Kommunen har 15 395 invånare⁴. Av invånarna bor 65 % i någon av kommunens tätorter.

Tätorterna i kommunen utgörs av⁵:

Säffle	9419 invånare
Svanskog	487 invånare
Värmlands bro	278 invånare

Kommunen kategoriseras av SKR⁶ som en lågpendlingskommun nära större stad.⁷

Säffle har ett differentierat näringsliv. Här finns både större multinationella företag och små- och medelstora företag inom olika verksamhetsområden såsom process- och verkstadsindustri, styr- och reglerteknik, elektronik och data/kommunikation.

Både E45, E18 och järnvägen korsar kommunen. Avstånden till såväl Oslo som Göteborg är 20 mil. Till Stockholm är det 35 mil, medan Karlstad och dess flygplats endast är sex mil bort. Inom en fyratimmarradie bor uppemot fem miljoner människor. Genom Byälven och Vänern går det att färdas via Vikingaleden ända till västerhavet. Allt detta sammantaget innebär att trafikströmmarna genom kommunen, såväl som till och från, är relativt omfattande. Inga större förändringar i trafikvolymerna kan förväntas framöver.

Kommunen täcker ett område på 2 497 kvadratkilometer. Av ytan är 76 % skog och 16 % jordbruksmark.

Historiskt sett har kommunen en något minskande befolkning. Det är ett pågående arbete att möjliggöra ytterligare näringslivsetableringar och det finns en efterfrågan på detta. Historiskt sett har utvecklingen gått mot sammanslagningar inom agrara näringar vilket, om det fortsätter, ger upphov till större men färre verksamheter utanför tätorten. Andelen äldre invånare förväntas öka procentuellt sett mer än andelen yngre.

⁴ SCB maj 2021

⁵ SCB 2018

⁶ Sveriges kommuner och regioner

⁷<https://skr.se/skr/tjanster/kommunerochregioner/faktakommunerochregioner/kommungrupp/sindelning.2051.html>, hämtad juni 2021

3 Styrning av skydd mot olyckor

Här beskrivs hur kommunen har valt att ordna ansvaret för kommunens uppgifter enligt LSO.

Kommunstyrelsen utgör räddningsnämnd. Myndighetsutövningen fullgörs av miljö- och byggnadsnämnden för att en jävssituation inte ska uppkomma i samband med myndighetsutövning gentemot objekt där kommunen är fastighetsägare eller verksamhetsutövare.

Genom verksamhetsplaner och budget för varje år så styr kommunstyrelsen räddningstjänsten. Verksamhetsplaner och budget ska dock alltid föreskriva en verksamhet som motsvarar den ambitionsnivå som föreskrivits i detta handlingsprogram.

Detta handlingsprogram beslutas av kommunfullmäktige för respektive mandatperiod. Vid förändringar av verksamheten som inte är förenliga med ambitionsnivån i handlingsprogrammet krävs beslut av kommunfullmäktige.

Räddningstjänsten ansvarar för kommunens skyldigheter enligt lag om skydd mot olyckor, både förebyggande åtgärder och skadeavhjälpare insatser. Vidare ansvarar Räddningstjänsten för tillsyn och tillståndsgivning enligt lag om brandfarliga och explosiva varor. Räddningstjänsten har också uppdraget att arbeta med kommunens skyldigheter enligt lag om kommuners och regioners åtgärder inför och vid extraordinära händelser i fredstid och höjd beredskap. Detta görs genom säkerhetssamordningen.

Genom avtal är ledning av räddningstjänsten gemensam för kommunerna Arvika, Eda och Säffle. Genom avtal bedriver kommunerna Arvika, Eda, Säffle och Årjäng en gemensam säkerhetssamordning.

4 Risker

4.1 Övergripande beskrivning

Riskbilden inom kommunens geografiska ansvarsområde är komplex, varierande och förändras ständigt. Inom kommunens geografiska område finns skog, jordbruksmark, flertalet sjöar och vattendrag, en lång kuststräcka mot Vänerne men också tätortsbebyggelse, stora industrier och stora publika anläggningar. Detta medför en differentierad och komplex riskbild. Det finns en hög andel äldre invånare, vilka är högt representerade av de som skadas eller avlider till följd av bränder. Några av de mest framträdande förhållandena som identifierats kunna leda till stora eller komplexa olyckor är:

- Industrier, varav en klassas som farlig verksamhet, och omfattande mängder av transporter till dessa varav vissa består av farligt gods. Verksamheterna bedrivs i flera fall i eller i närheten av tätbebyggda områden. Detta ställer krav på balans mellan planerade exploateringar och ett ökat riskmedvetande i form av säkerhet i den fysiska planeringen.
- Antalet olyckor och andra händelser till följd av extrema väderhändelser ökar. Inom kommunens geografiska område finns skredkänsliga och översvämningkänsliga områden. Historiskt sett finns frekvent erfarenhet av när stigande vatten i Byälven medför skadeverkningar på omgivningen. Även större skogsbränder kan medföra skador på egendom och störningar i samhällsviktig verksamhet.
- Inom kommunens geografiska område finns ett antal anläggningar där det tidvis vistas många människor där en brand kan få stora konsekvenser för människors liv och hälsa.

Under den senaste tioårsperioden inträffade årligen i snitt över 200 olyckor per år som föranledde räddningsinsatser. Vanligt förekommande olyckor är trafikolyckor, bränder utomhus och bränder i byggnader. Flertalet insatser vid bränder och trafikolyckor genomförs på eftermiddagar och kvällar. Vi ser inga skäl till att denna trend skulle förändras framöver. Räddningstjänsten larmas på ett femtiotal trafikolyckor och något fler bränder. Av dessa bränder är något fler utomhus än i byggnader. Vid jämförelse med riksgenomsnittet och per tusen invånare ligger kommunen något högre för bränder i byggnader. Antalet bränder i byggnader har legat på en relativt konstant nivå under de senaste åren. Flertalet av bränderna har inträffat i bostäder och den vanligaste orsaken till bostadsbränder har varit spis- eller eldstadsrelaterad. I snitt skadas någon person per år i bränder och enstaka personer under en 10-årsperiod omkommer i brand.

I trafikolyckor skadas flera personer årligen och i snitt avlider enstaka personer årligen till följd av trafikolyckor.

Vid risk för krig eller krigsliknande tillstånd förändras riskbilden markant. Riskbilden inom kommunens geografiska område för höjd beredskap utgår från länsstyrelsens beskrivning av aktuell hotbild.

Inom kommunens geografiska område finns det flera samhällsviktiga verksamheter, som vid ett bortfall, kan påverka befolkningens överlevnad men som också på sikt kan påverka landets försvarsförmåga. De samhällsviktiga verksamheter som identifierats som prioriterade bedöms också kunna vara sannolika mål vid ett väpnat angrepp. De verksamheter som för närvarande bedöms ha störst hotbild tillhör samhällsfunktioner som berör transporter, drivmedel, elförsörjning samt telekommunikationer. Skador kan orsakas genom användning av fjärrstridsmedel, sabotage, markstrider, cyberangrepp eller andra antagonistiska handlingar.

4.2 Brand i byggnad

Brand i byggnad är en olyckstyp som kan delas in i flera olika undertyper av olyckor som, inom kommunens geografiska område, varierar stort avseende hur ofta de sker och med vilka konsekvenser till följd. Under den senaste tioårsperioden har det inträffat i storleksordningen drygt 30-talet bränder i byggnader per år, vilket är något högre än riksgenomsnittet vid jämförelse per tusen invånare. Antalet bränder i byggnader ligger relativt konstant senaste perioden. Flertalet av bränderna sker i bostäder och den vanligaste orsaken till bostadsbränder är spis eller eldstadsrelaterad. Andra byggnadstyper som är frekvent drabbade av brand inom kommunens geografiska område är industrier och trygghets- och seniorboenden. De flesta bränder i byggnader inom kommunens geografiska område inträffar under eftermiddagar och kvällar då de flesta är hemma i sina bostäder. Bränder med dödlig utgång inträffar oftast i lägenheter (flerbostadshus). En stor andel av de som skadas eller avlider nationellt till följd av bränder är äldre eller har någon form av fysisk eller kognitiv funktionsnedsättning. Vidare är män kraftigt överrepresenterade bland de som omkommit i bränder i kommunen senaste 10-tal åren.

Det finns en efterfrågan på ytterligare industrimark, vilket kan påverka den framtida risken för olyckor med bränder i byggnad.

På de objekt där räddningstjänsten gör tillsyn över brandskyddet är räddningstjänstens bedömning att det i 85 % finns ett brandskydd som i stort motsvarar kraven i lagstiftningen. Detta innebär att trots att brandskyddet är bra i de flesta lokaler, industrier och andra verksamheter i kommunen så finns det fortfarande ett behov av tillsyn, stöd och utbildning för att brandskyddet ska bli tillfredsställande i kommunen.

4.3 Brand utomhus

Den vanligaste formen av brand utomhus är brand i skog och mark.

Bland bränder i skog och mark är majoriteten bedömda att ha startat på grund av någon form av mänsklig handling.

En annan mycket frekvent olycksform är bränder i fordon. Orsaken till dessa bränder är oftare tekniska fel än att branden är anlagd även om det också förekommer.

4.4 Trafikolycka

Trafikolyckor är en vanligt förekommande olyckstyp och det inträffar regelbundet olyckor med svåra personskador och dödsfall inom kommunen. De senaste åren har antalet trafikolyckor sjunkit något. I majoriteten av trafikolyckorna är en personbil inblandad. Viltolyckor är relativt frekventa. Olyckor med motorcyklar och tyngre lastbilar är inte vanliga men förekommer.

Genom kommunen passerar ett stort antal tyngre fordon såsom lastbilar. Årligen inträffar olyckor med dessa inblandande.

Järnvägsförbindelsen mellan Karlstad och Göteborg passerar genom kommunen. Olyckor på järnvägen rör främst påkörda eller misstänkt påkörda personer.

4.5 Olycka med farligt ämne

Olycka med farliga ämnen innefattar främst utsläpp av farliga ämnen, såsom brandfarliga, explosiva, giftiga, frätande eller radioaktiva, som kan ske i anslutning till byggnader/verksamheter eller vid transporter, s.k. farligt gods-olyckor, men kan också härledas till andra händelser med farliga ämnen såsom värmepåverkad acetylenflaska, temperaturstegring i tank med farligt ämne, radioaktiv strålning etc. eller till området CBRNE (Chemical, Biological, Radiological, Nuclear and Explosive).

Inom Säffle kommuns geografiska område har ett fåtal farliga verksamheter identifierats. Verksamheterna kan medföra negativ påverkan för människors liv och hälsa samt miljön i händelse av brand eller utsläpp av kemiska ämnen. Nordic Paper är en sådan industri. Detta objekt har Länsstyrelsen beslutat är farlig verksamhet enligt 2 kap 4 § Lag om skydd mot olyckor. Det är också en industri som faller under den lägre kravnivån i Seveso III direktivet som syftar till att undvika eller minska konsekvenserna av en allvarlig kemikalieolycka. Därav följer särskilda krav på företaget. Bland annat att ha en organisation för att hantera olyckor och en förmåga att informera och varna allmänheten.

Närheten till vatten (Byälven och Vänern) samt beroendet av Vänern som råvattentäkt gör Säffle kommun känslig för miljöpåverkan i form av utsläpp från sjötransporter (diesel, olja, metanol, övriga kemikalier till Grums och Skoghall). Farleden mellan Dalbosjön och Värmlandsjön i Vänern går delvis genom kommunen och all fartygstrafik till och från Värmlandsjön passerar här igenom vilket ger en förhöjd risk med avseende på den trånga passagen igenom⁸.

Den vanligaste olyckan med farliga ämnen involverad är utsläpp av drivmedel. I de flesta fall kan miljöskada undvikas vid dessa händelser.

⁸ Remissvar från Kustbevakningen tidigare handlingsprogram, 2015-09-18

4.6 Naturolyckor

Med naturolycka avses i detta sammanhang natur- och klimatrelaterade olyckor i form av exempelvis översvämning, ras, slamströmmar, skred, storm, extrema temperaturer samt extrem nederbörd.

Antalsmässigt är stormskador den mest frekventa skadehändelsen i Säfte kommun. Ras, slamströmmar, skred och extrema temperaturer har inte föranlett räddningsinsatser senaste tre åren.

Utifrån tidigare erfarenheter av händelser är översvämning av Byälven en stor risk för Säfte tätort och samhällsviktig verksamhet som är belägen där. Även en översvämning av Vänern riskerar att drabba kommunen allvarligt. I antal händelse, är de lokala översvämningar som uppkommer i samband med skyfall den vanligaste skadetyper av översvämning. Kommunen bedriver ett aktivt arbete för att med tekniska lösningar utifrån tidigare erfarenheter minimera risken och konsekvenserna för sådana översvämningar.

4.7 Drunkning

Olyckor i form av drunkning eller drunkningstillbud där personer hamnat i vatten förekommer både på öppet vatten och på isbelagda vattendrag. Orsakerna är både olyckshändelser och avsiktliga handlingar. Olyckorna inträffar både på Vänern och i mindre vattendrag.

5 Värdering

Skyddet inom kommunen för de risker som orsakar flest olyckor har värderats och bedöms i stort sett uppfylla målet om ett tillfredsställande och likvärdigt skydd. Kommunen bedömer att de åtgärder som vidtagits för att förhindra brand gett effekt inom allmänna byggnader som är föremål för räddningstjänstens tillsyn där riskerna för dessa typer av olyckor bedöms ligga på acceptabla nivåer. Det har inträffat ett antal tillbud som stannat i tidigt skede beroende på begränsande förebyggande åtgärder. Verksamheten med att minska risker för bränder i skolor behöver ständigt fortgå med anledning av de stora konsekvenser sådana olyckor kan leda till. Bostadsbränder har kommunen ett fortsatt något högre utfall på skador än riksgenomsnittet och bedöms i riskvärderingen inte vara på en acceptabel nivå. Här behöver kommunen genom räddningstjänsten fortsätta med pågående förebyggande åtgärder. Bedömningen är att andelen äldre i befolkningen kommer att öka under de kommande åren och ser därför ett behov av olika åtgärder för att säkerställa ett skäligt brandskydd i såväl äldreboenden som bostäder för denna grupp. Kommunen har historiskt sett kunnat hantera alla de olyckor som hänt genom kommunala räddningsinsatser utan någon brist på resurser tack vare samarbete med närliggande räddningstjänster. Även inom området trafikolyckor klarar kommunens räddningstjänst historiskt sett de olyckor som inträffar, i vissa fall genom samarbete med närliggande räddningstjänster såsom Åmål och Grums gällande E45.

6 Mål

I "portalparagrafen" 1 kap. 1 § i LSO framgår att det i kommunen ska finnas ett tillfredsställande och likvärdigt skydd som ska beakta lokala förhållanden som finns i kommunen.

Det nationella målet för den förebyggande verksamheten i 1 kap. 3 § LSO innebär att verksamheten ska planeras, organiseras och utföras så att den effektivt bidrar till att förhindra eller begränsa skador till följd av bränder och andra olyckor. Särskild vikt ska läggas vid att förhindra dödsfall och allvarliga skador. Kommunens förebyggande arbete bör ge god effekt och vara kostnadseffektivt.

År 2010 antog MSB på regeringens uppdrag en nationell strategi för hur brandskyddet kan stärkas genom stöd till enskilda. Den vision som formulerades innebar att "Ingen ska omkomma eller skadas allvarligt till följd av brand."

Det nationella målet för räddningstjänst som finns i 1 kap. 3§ LSO innebär att de räddningsinsatser kommunen ska genomföra ska organiseras och planeras på sådant sätt att insatserna kan påbörjas inom godtagbar tid och genomföras på ett effektivt sätt. Snabbhet har betydelse för en effektiv räddningstjänst och bör därför betonas, vilket fångas i föreskrifternas del om förmåga till räddningsinsats.

Utifrån de nationella målen ska kommunerna i sina handlingsprogram ange de lokala målen (så kallade "verksamhetsmål") som bedöms nödvändiga för att nå de nationella målen utifrån den lokala riskbilden. De lokala målen bör formuleras som övergripande mål och ska ange vilken effekt kommunen vill uppnå med sin verksamhet. Målen formuleras utifrån slutsatserna i värderingen som har gjorts i ett tidigare steg. Det här är ett viktigt steg i att åstadkomma den röda tråden mellan risker – värdering - mål – förmåga och verksamhet i kommunen, så att de lokala förhållandena får genomslag i kommunens arbete med att sträva mot de nationella målen.

Det har tidigare konstaterats att skyddet mot olyckor i kommunen ligger på en i mestadels god och acceptabel nivå. Den största utmaningen i verksamheten är att upprätthålla nuvarande nivå på verksamheten samtidigt som vi hela tiden måste vara vaksamma på att gradvis anpassa verksamheten efter nya förutsättningar och risker. För att klara detta behöver fortsatt personal- och kompetensförsörjning säkerställas genom satsningar på kontinuerlig utbildning av vår personal samt en väl fungerande övningsverksamhet som utgår från de behov som finns. Ett viktigt ingångsvärde i strävan mot gradvis utveckling och anpassning är att lära från de räddningsinsatser som genomförs framförallt från kommunens egna olycksundersökningar men även genom att ta del av erfarenheter från insatser på andra håll i landet.

Det finns ett behov av särskilt riktade målsättningar där skyddet för de som lever och vistas i kommunen behöver öka. De särskilda målsättningar, verksamhetsmål, kommunen beslutat om är att:

1. Ingen ska omkomma till följd av brand i Säffle kommun
2. Minska antalet räddningsinsatser genom att ge den enskilde bättre förutsättningar att själv kunna undvika eller hantera tillbud och olyckor
3. Den enskilde fastighetsägarens förmåga och vilja att ta eget ansvar för sitt brandskydd ska öka. För att minska antalet bränder och konsekvenserna av desamma i villor och fritidshus är den enskilde fastighetsägarens kunskap och förmåga central. Räddningstjänsten ska arbeta aktivt för att stödja och hjälpa den enskilde att öka sin kunskap och förmåga att förebygga bränder och hantera eventuellt uppkomna bränder.

Utöver ovanstående mål gäller följande generella inriktningar för arbetet

Räddningstjänstens arbete ska syfta till att Säffle ska vara en kommun med stor faktisk och upplevd trygghet där företagandet främjas genom en professionell myndighetsutövning som leder till säkra företag och arbetsplatser.

Räddningstjänsten ska vara generös med sitt kunnande att agera i krisartade situationer vilket tillsammans med erfarenheter från tidigare kriser medför att kommunen är förberedd för att hantera kommande kriser.

Räddningstjänsten utvecklas ständigt för att hela tiden ligga i takt med den omvärld vi är satta att skydda och vi blir ständigt bättre genom att vi lär oss av de olyckor och kriser som, trots ett kraftfullt förebyggande arbete, ändå inträffar.

För att kunna rekrytera tillräckligt med kompetent personal, vara en effektiv och välfungerande organisation samt ha en bredd i vår kompetens ska räddningstjänsten i sin personalsammansättning spegla mångfalden i det samhälle vi är satta att skydda.

7 Förebyggande – förmåga och verksamhet

Av LSO 1 kap. 3 § sätts målet för den förebyggande verksamheten. Kommunens förebyggande verksamhet ska planeras och organiseras så att den effektivt bidrar till att förebygga bränder och andra olyckor samt förhindra eller begränsa skador till följd av bränder och andra olyckor. Särskild vikt ska läggas vid att förhindra människors död och andra allvarliga skador.

Av förarbetena till förändringarna i lagstiftningen framgår att avsikten med att införa ett nationellt mål även för den förebyggande verksamheten var dels att likställa den med räddningstjänstverksamheten, dels att ge en tydligare nationell inriktning för den förebyggande verksamheten.

Hela räddningstjänstens organisation är resurser i det förebyggande arbetet. Den som leder den förebyggande verksamheten är Platschef Räddningstjänsten Säffle. Platschefen är utbildad i tillsyn och har till sitt stöd brandingenjörskompetens tillgänglig via avtal om samverkan mellan Arvika, Eda och Säffle.

7.1 Tillsyn

I handlingsprogrammen ska kommunens övergripande planering och inriktning för de uppgifter som avser kommunens tillsyn över den enskildes skyldigheter enligt LSO 2 kap. 2 och 4 §§ beskrivas. Kontrollen av att den enskilde uppfyller sina skyldigheter är en viktig del av räddningstjänstens förebyggande arbete. "Den enskilde" kan vara både en juridisk och en fysisk person och syfta på en ägare, nyttjare, verksamhetsutövare eller privatperson.

Tillsynen av den enskildes brandskydd syftar till att kontrollera att byggnader och anläggningar lever upp till kraven i regelverken, både avseende byggnadstekniskt brandskydd och organisatoriskt brandskydd. Om brister upptäcks kan krav ställas på att dessa ska åtgärdas. Verktyget tillsyn ska framförallt användas för att säkerställa brandskyddet på sådana byggnader och anläggningar där en eventuell brand kan få stora konsekvenser avseende människors liv, hälsa, egendom och miljö. Utöver de byggnader och anläggningar som återfinns i MSB:s föreskrifter ska tillsyn göras där stora risker föreligger. Industrier är ett exempel på objekt som behöver bedömas utifrån den verksamhet som bedrivs och vilka konsekvenser en brand eller annan olycka i den aktuella byggnaden eller anläggningen skulle kunna medföra. Tillsyn enligt LSO 2 kap. 2§ görs utifrån behovsatta frister och räddningstjänstens tillsynsplan.

Ägare eller de som nyttjar vissa byggnader eller anläggningar ska i skälig omfattning hålla utrustning för släckning av brand och för livräddning vid brand eller annan olycka och i övrigt vidta de åtgärder som behövs för att förebygga brand och för att hindra eller begränsa skador till följd av brand. Det kan avse skyldigheter att hålla livräddningsutrustning vid hamnar, kajer och badplatser samt utrustning för evakuering av människor från liftar vid skidanläggningar.

Vid anläggningar där själva verksamheten innebär en risk för skador på människor och miljö finns en skyldighet enligt 2 kap. 4§ LSO för verksamhetsutövaren att i skäligen omfattning hålla eller bekosta beredskap med personal eller egendom och i övrigt vidta nödvändiga åtgärder för att hindra eller begränsa sådana skador. Nordic paper är det enda objektet i Säffle som faller in under detta.

Tillsyn av anläggningar som beslutats omfattas av skyldigheterna i LSO 2 kap. 4 § ska genomföras utifrån behovssatta frister. Erfarenheter från räddningsinsatser är också ett viktigt urvalskriterium för tillsyn och det ska läggas ett särskilt fokus på att få denna erfarenhetsåterföring mellan den operativa verksamheten och den förebyggande för att öka skyddet i vår kommun.

Samordning som behövs för att hålla förteckningen av byggnader och anläggningar aktuell kan tas med, exempelvis Miljö och Bygg och Räddningstjänsten. I MSB:s föreskrifter om kommunal tillsyn finns närmare reglering för hur tillsynsverksamheten ska planeras och utföras.

Räddningstjänsten ansvarar för kommunens tillsyn av den enskildes skyldigheter i lagen (2003:778) om skydd mot olyckor. Behörig att utföra tillsyn är räddningschef eller dennes delegerade utsedda medarbetare (tillsyneförrättare). Myndighetsbeslut får fattas av räddningschef eller tillsyneförrättare. Kommunen ställer höga krav på att de som arbetar som tillsyneförrättare har kompetens kring byggnadstekniskt och organisatoriskt brandskydd, farlig verksamhet och relevant lagstiftning för att denne ska kunna motivera och förklara upptäckta brister och beslut på ett tydligt och pedagogiskt sätt för den enskilde som blir föremål för en tillsyn. Närmare beskrivning av hur tillsyn utförs framgår av särskild tillsynsplan och utförlig beskrivning av hur beslutsfattandet sker återfinns i räddningstjänstens delegationsordning.

Tillsynen är ett viktigt verktyg för att åstadkomma ett skäligt brandskydd och för att säkerställa att de verksamheter som klassas som farlig verksamhet har en tillräcklig förmåga att göra effektiva inledande åtgärder när det inträffar en olycka eller ett tillbud vid anläggningen.

7.2 Stöd till den enskilde

Grundläggande i lagstiftningen är att det är den enskilde som själv har det primära ansvaret för att skydda sitt liv, hälsa och sin egendom samt att inte orsaka olyckor. Således är det i första hand den enskilde som själv ska vidta och bekosta åtgärder för att förhindra olyckor och begränsa konsekvenserna av de olyckor som inträffar.

Räddningstjänsten i kommunen har endast skyldighet att ingripa när den enskilde inte kan hantera den uppkomna situationen. Den enskilde utgör därför grunden för samhällets förmåga att förebygga olyckor och minska konsekvensen av de olyckor som ändå inträffar.

För att den enskilde ska förstå och ta sitt egenansvar har kommunen genom LSO 3 kap. 2 § en skyldighet att genom rådgivning,

information och utbildning underlätta för den enskilde att fullgöra denna skyldighet. Det kan innebära att kommunen genom olika insatser stärker den enskilde att förebygga olyckor eller bistå vid inträffade olyckor. Det kan exempelvis innebära att utbilda den enskilde i brandsäkerhet och vattensäkerhet eller informera om vad den kan göra för att stödja och påkalla hjälp. Rådgivning och information till den enskilde ska dessutom utgöra ett viktigt komplement till den tillsyn kommunen genomför. Detta görs genom att informera och utbilda i såväl förebyggande som skadeavhjälpande åtgärder samt att medvetandegöra riskerna. Viktiga målgrupper för det arbetet är fastighetsägare, barn- och skolungdomar samt kommunens anställda. Dessa förebyggandeinsatser är viktiga för att nå målet att ge den enskilde bättre förutsättningar att själv kunna undvika eller hantera tillbud och olyckor (Mål 2).

7.3 Rengöring och sotning

Rengöring (sotning) och brandskyddskontroll är en del av kommunens brandförebyggande verksamhet. I LSO 3 kap. 4 § framgår att kommunen har ansvar för att fasta förbränningsanordningar samt imkanaler i storkök och restauranger rengörs och kontrolleras från brandskyddssynpunkt.

I Säffle kommun görs detta genom upphandlad entreprenör.

Frister för brandskyddskontroll och vilken utbildning som krävs för att ha behörighet att utföra dessa har beslutats och meddelats genom MSBFS 2014:6. Kommunen har beslutat om frister för rengöring med stöd av MSBFS 2014:6. Räddningstjänsten följer årligen upp att sotning och brandskyddskontroll sker i enlighet med de beslutade fristerna.

Kommunen har möjlighet att medge att en fastighetsägare själv får utföra eller låta någon annan utföra sotning på den egna fastigheten. Ett krav för att kommunen ska medge s.k. egensotning är att uppgiften kan utföras på ett ur brandskyddssynpunkt betryggande sätt. För att säkerställa detta behöver den som ansöker om detta intyga att det finns förutsättningar att utföra detta på ett tillfredsställande sätt samt att ett yttrande inhämtas från skorstensfejarmästaren angående den anläggning som ska rengöras. Räddningstjänsten strävar efter att underlätta egensotning för den enskilde genom att på kommunens hemsida ge information och vägledning. Blankett för ansökan om egensotning finns tillgänglig på kommunens webbplats, via e-tjänst samt på den brandstationen Säffle.

7.4 Övriga förebyggande åtgärder

Ett verktyg för att undvika onödiga bränder i skog och mark är möjligheten för länsstyrelser och kommuner att utfärda föreskrifter om eldningsförbud. Föreskriftsrätten är kopplad till en straffrättslig påföljd varför det är särskilt viktigt att föreskrifter från länsstyrelser och

kommuner är tydligt utformade och att eldningsförbud endast meddelas då det är absolut nödvändigt och förbudet innehåller åtgärder som verkligen har effekt.

Räddningstjänstens olycksförebyggande kompetens tas omhand och nyttjas i den fysiska planeringen, såsom kommunens arbete med översiktsplaner och detaljplaner. Bland annat beaktas risker som ras- och skred, översvämning och avstånd till olika former av riskfylld verksamhet samt sådant som kan ha betydelse för kommunens förmåga att genomföra insatser som behov av fordon för livräddning på hög höjd, brandposter och framkomlighet för räddningstjänstfordon.

Brandsäkerhetsfrågor beaktas redan i byggstadiet. Räddningstjänsten är ett stöd för Miljö och Bygg i frågor om brandsäkerhet i bygglovsprocessen och liknande.

I frågor om serveringstillstånd enligt alkohollagen (2010:1622) bistår räddningstjänsten i frågor om lokalerna är anpassade för det personantal samt verksamhet som anges i ansökan.

Räddningstjänsten är även remissinstans till Polismyndigheten i frågor kring säkerhet vid allmän sammankomst, offentlig tillställning, användande av offentlig plats, idrottsevenemang eller fyrverkeri, scenfyrverkeri eller annan pyroteknik enligt ordningslagen (1993:1617) samt tillstånd till hotell- och pensionatverksamhet enligt lag (1966:742) om hotell- och pensionatsrörelse.

Räddningstjänsten bistår också Trafikverket i trafikplanering vid ny- eller ombyggnation av vägar, järnvägar där man beaktar saker som:

- Insatstider
- Risk för ras och skred
- Översvämningsrisk
- Avstånd till olika former av riskobjekt och närhet till vattenskyddsområde

Räddningstjänsten är remissinstans till länsstyrelsen i frågor om tillstånd till miljöfarlig verksamhet enligt 9 kap. Miljöbalken.

8 Räddningstjänst – förmåga och verksamhet

Räddningstjänsten i kommunen ska planeras och organiseras så att det finns förmåga att hantera de olyckor som finns inom kommunens geografiska område. Varje år inträffar i snitt över 200 olyckor eller tillbud som föranleder en insats från räddningstjänsten i Säffle kommun.

Räddningstjänstens verksamhet behöver vara anpassad till variationen i riskbilden. Långa insatstider, stor andel människor med vårdbehov, industri med farlig verksamhet är variationer som kan behöva beaktas för ett likvärdigt skydd. Den röda tråden mellan risker – värdering – mål – förmåga och verksamhet behöver vara tydlig.

8.1 Övergripande beskrivning

I LSO 1. kap. 2 § framgår att en räddningsinsats ska genomföras vid olyckor och överhängande fara för olyckor för att hindra och begränsa skador på människor, egendom eller miljön. 12 § i föreskriften MSBFS 2021:1 inleds med en definition av förmåga för de insatser som kommunen har skyldighet att ingripa vid där effekterna som kan åstadkommas är centrala. Beskrivningen vilka effekter som ska uppnås tar sin utgångspunkt i de nationella mål som kan tydliggöras i lokala mål utifrån 10 §. Effekterna gäller således effekter på liv och hälsa, egendom och miljö.

8.1.1 Tillgång till egna resurser

Följande styrkor ska ständigt kunna rycka ut inom de tider som anges nedan.

Styrka från	Minsta styrka	Längsta anspänningstid	Anmärkning
Säffle	1 befäl + 3 brandmän	1,5 min	Befälet lägst utbildad styrkeledare eller motsvarande
	1 Brandman i beredskap	5 min	
Svanskog	2 Brandmän i beredskap	5 min	
Nysäter	Räddningsvärn	5 min	Senast efter fem minuter lämnar de brandmän som då svarat på larmet

Utöver utryckningsstyrkorna finns en Platschef utsedd för Räddningstjänsten Säffle. Platschefen är utbildad insatsledare eller motsvarande och ansvarar för chefskap i vardagen.

Station Säffle organiseras i fyra grupper där varje grupp har en ansvarig arbetsledare, för närvarande benämnd *brandmästare*, och en ersättare, för närvarande benämnd *brandförman*. Personalen på station Säffle är, genom att stationen är ständigt bemannad, en

mycket viktig resurs även i det skadeförebyggande arbetet. Härtill bidrar att brandmän är utbildade SMO⁹ eller motsvarande.

För att skapa förutsättningar att över tid resursförsörja egen insatsledarfunktion ska de som anställs som brandmästare genomgå MSBs insatsledarutbildning så snart detta bedöms lämpligt.

I kommunen finns en POSOM-grupp som resurs för psykiskt och socialt omhändertagande av oskadade vid krissituationer.

8.1.2 Tillgång till resurser i samverkan med andra kommuner

Räddningstjänsten Säffle, såväl som närliggande räddningstjänster, är en del av samarbetet i Räddningsregion Bergslagen. Det innebär att räddningsregionens samlade resurser finns tillgängliga för insatser i Säffle såväl som att resurser från Säffle räddningstjänst är tillgängliga för insatser inom övriga räddningsregionen. Bland de specialresurser som finns att tillgå genom räddningsregionen kan nämnas ytterligare ledningsresurser, tung räddning, utökad förmåga farliga ämnen samt förstärkningsresurser generellt.

8.1.3 Alarmering av räddningstjänsten

Räddningstjänsten Säffle är en del av Räddningsregion Bergslagen som genom den gemensamma ledningscentralen styr alarmering av räddningsresurser. Räddningsregion Bergslagen har i sin tur avtal med SOS Alarm AB. När 112-samtal inkommer larmar räddningsåtgörare hos SOS räddningsresurser enligt larmplan beslutad av räddningschefen samt samråd med räddningstjänstens befäl. Utlarmning sker på två av varandra oberoende vägar, IP och Raket. Räddningsstyrkan i Säffle larmas via högtalarsystem på brandstationen eller trådlös personmottagarutrustning. Räddningsstyrkorna i Nysäter och Svanskog larmas via trådlös personmottagarutrustning

Räddningstjänsten ansvarar för drift och underhåll av in- och utgående alarmeringsutrustning.

Vid avbrott eller störningar i telenäten då det inte går att ringa 112 ska allmänheten ges möjlighet att larma kommunen genom att bege sig till någon av räddningsstationerna, samt om ytterligare platser utses och bemannas. Från dessa platser ska även övriga räddningsresurser i kommunen samt övriga räddningsorgan kunna larmas. Information om eventuellt övriga platser ska meddelas som "Viktigt meddelande till allmänheten". Systemet Raket används i huvudsak för kommunikation.

8.1.4 Brandvattenförsörjning

För vattenförsörjning och räddningsinsatser ska räddningstjänsten ha egna tankfordon i Säffle med en kapacitet av c:a 10 kubikmeter samt

⁹ Tvåårig utbildning Skydd mot olyckor som ges av MSB.

tillgång till brandposter, branddammar och vattenreservoarer som exempelvis förberedda platser vid sjöar och vattendrag.

Brandposter med kapacitet och tillgänglighet enligt svenska vatten- och avloppsverksföreningens anvisningar ska finnas i tätorterna Säffle, Svanskog, Nysäter och Värmlands Bro. Vid behov krävs komplettering med tankfordon. Teknik och fritidsförvaltningen svarar för att räddningstjänsten har aktuella kartor som tydligt anger brandposternas läge.

Utifrån att räddningstjänsten har utrustning och bemanning att vattenförsörja genom tankbil så ska räddningstjänsten vara delaktiga i att brandpostnätet områdesvis behovsdimensioneras.

Där det behövs ska branddammar eller andra vattentag anordnas. Vattentagen ska vara tydligt utmärkta.

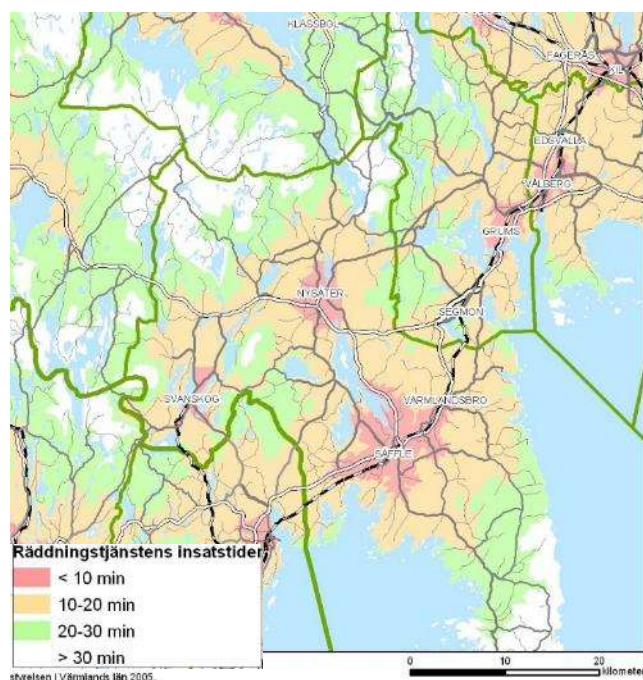
8.1.5 Responstid

Tid från att larmet inkommer till 112 till att första kommunala räddningsresurs når olika delar av kommunen, inklusive larmhanteringen (responstid).

Tiden har en stor påverkan på vilken effekt som kan åstadkommas vid en räddningsinsats och hur stora konsekvenserna blir. Enskilda har enligt 2 kap. 1 § LSO en skyldighet att varna och tillkalla hjälp. Tidpunkten för "att larmet inkommer" är tidpunkten för när den hjälpsökande påbörjar tillkallandet av hjälp. I normalfallet utgörs det av när ett 112-samtal inkommer till SOS Alarm AB. I undantagsfall kan det vara ett samtal direkt till en räddningsresurs eller att någon söker hjälp på en räddningsstation. Sluttidpunkten är när första kommunala räddningsresurs är framme på plats hos den hjälpsökande och kan påbörja åtgärder. Det anges inte vilka (eller hur många) personella eller materiella resurser som behöver vara framme på plats. I nästa delkapitel, utifrån MSBFS 2021:1 13 §, beskriver kommunen sedan vilka effekter som åstadkoms per olyckstyp.

Inom Säffle kommun är körtiden inom tätorterna mindre än 10 minuter och responstiden i snitt understiger också 10 minuter för kommunen som helhet. I snitt larmas en första resurs på under 1,5 min.

Inga större förändringar i infrastrukturen inom kommunen kommer att ske i närtid varav det är troligt att uppgifterna ovan kommer att kvarstå.



Figur 1. Räddningstjänstens insatstider

8.1.6 Överlåtande åt annan att vidta inledande begränsade åtgärder

Det är av stor vikt att en räddningsinsats inleds inom godtagbar tid. I de flesta fall är det inte kommunens räddningstjänstresurser som befinner sig närmast olycksplatsen utan enskilda och andra aktörer. För att sträva mot en utveckling där hela samhällets resurser tillvaratas i högre grad kan kommunen överlåta åt någon annan, som inte är kommunalt anställd, att genomföra vissa inledande, begränsade åtgärder vid en räddningsinsats. Detta görs till förmån för snabbare hjälp till den drabbade och för att ha effekt för att positivt påverka skadeutfallet. Denna möjlighet bedöms ha särskild effekt i glesbygden där tiden innan en räddningsinsats kan påbörjas är längre på grund av stora avstånd till närmaste räddningsresurs.

Möjligheten att överlåta åtgärder till annan aktör är på intet sätt avsett att ersätta kommunens räddningsinsats. Den kommunala räddningstjänstorganisationen ansvarar ändå för räddningsinsatsen och åtgärderna ska vara ett komplement till ordinarie räddningsenheters åtgärder. Uppgifterna behöver vara av enklare art.

För närvarande finns inget formaliserad och avtalsreglerad resurs för begränsade inledande åtgärder i kommunen men arbete pågår inom området.

8.1.7 Samverkan med andra aktörer

Som tidigare nämnts är räddningstjänsten Säffle en del av Räddningsregion Bergslagen. Samtliga intilliggande räddningstjänster

är en del av samma samarbete varför de samlade resurserna kan hanteras gemensamt utifrån de gemensamma prioriteringarna.

Kommunen har i olika omfattning en etablerad samverkan med flera aktörer, såsom länsstyrelsen, region Värmland, Trafikverket, Kustbevakningen, Sjöräddningssällskapet, Polisen och Försvarsmakten. I övrigt har kommunen en etablerad samverkan med Frivilliga resursgruppen vid behov av frivillig personal vid räddningsinsatser. Med de statliga myndigheter finns en fördjupad samverkan angående vattenrelaterade olyckor på Väneren, där samverkansövningar och samverkansutbildningar hålls regelbundet för att samordna åtgärder vid kommunala och statliga räddningsinsatser. JRCC är också en del av denna samverkan.

Utsläpp av farliga ämnen på Väneren är statlig räddningstjänst. När dessa utsläpp når stränder i kommunen ska räddningstjänsten ha en förmåga att inleda en skadebegränsande insats samt initiera samverkan utifrån behov.

Samverkan med statlig räddningstjänst kan komma att ske i form av parallella statliga och kommunala räddningsinsatser samt att den kommunala räddningstjänsten kan komma att bistå statliga räddningsinsatser.

För gränsen mellan kommunalt och statligt vatten, se bilaga C.

8.1.8 Varning och information till allmänheten

Kommunens innevånare ska kunna varnas och alarmeras vid allvarliga olyckshändelser. Detta gäller även vid olyckor som inträffat utanför kommunen, men som kan påverka kommunens innevånare.

Vid behov av snabb information ska kommuninnevånarna varnas efter räddningsledarens beslut via Sveriges Radio i riks- och lokalradio direkt åtföljt av aktuell information, råd och anvisningar.

Inom Säffle tätort ska signalen "Viktigt meddelande till allmänheten" (VMA) kunna ges via tyfoner utefter transportlederna för farligt gods och i anslutning till vissa andra riskobjekt. Signalen ska kunna utlösas genom SOS Alarm AB brandstationen i Säffle efter begäran från räddningsledaren. Signalen ska kunna utlösas inom 3 minuter efter order.

Signalen "viktigt meddelande" består av upprepade 7 sekunder långa ljudstötter med 14 sekunders paus emellan under tre minuter. När signalen hörs ska allmänheten bege sig inomhus, stänga fönster, dörrar och ventiler samt lyssna på riks- eller lokalradio.

Vid olyckor och samhällsstörningar där allmänheten kan förväntas söka information i stor omfattning har räddningstjänsten möjlighet att nå ut med information via 113 13, Sveriges nationella nummer för information vid allvarliga olyckor och kriser. Detta är ett telefonnummer som hanteras av SOS Alarm AB.

8.2 Beskrivning per olyckstyp

Brand i byggnad		
Effekt som ska uppnås	Nyckeluppgifter	Nyckelresurser/förmåga
Ingen ska dö Färre ska skadas Mindre ska förstöras (egendom och miljö)	Livräddning Utrymning Invändig släckinsats Utvändig släckinsats Begränsa brandspridning Rädda egendom Akut omhändertagande (psykiskt och fysiskt) Vattenförsörjning Ledning och samordning Samverkan med olycksdrabbad Säkra arbetsmiljön Hantera släckvatten Restvärdesräddning Skydda samhällsviktiga funktioner och verksamheter	Skyddsnivå rökdykning Höjdfordon/bärbar stegutrustning Fordon med släckutrustning Släckutrustning Tankfordon Motorsprutor UAS Insatskort/planer Verksamhetskännedom

Brand utomhus		
Effekt som ska uppnås	Nyckeluppgifter	Nyckelresurser/förmåga
Ingen ska dö Färre ska skadas Mindre ska förstöras (egendom och miljö)	Brandsläckning Begränsa brandspridning Rädda egendom Vattenförsörjning Utrymning Eftersläckning	Fordon med släckutrustning Tankfordon Terrängfordon Skogsbrandsutrustad lastväxlartank Motorsprutor UAS

	<p>Ledning och samordning</p> <p>Samverkan med andra aktörer</p> <p>Skapa lägesbild</p> <p>Logistik</p> <p>Skydda samhällsviktiga funktioner och verksamheter</p>	<p>Lokalkännedom</p> <p>Kommunikationsutrustning</p> <p>Förstärkningsresurser – via MSB</p> <p>Brandflyg – via Länsstyrelsen</p> <p>Samordning av frivilliga</p> <p>Flygande resurser – via MSB</p>
--	---	---

Trafikolycka		
Effekt som ska uppnås	Nyckeluppgifter	Nyckelresurser/förmåga
<p>Ingen ska dö</p> <p>Färre ska skadas</p> <p>Mindre ska förstöras (egendom och miljö)</p>	<p>Avspärning</p> <p>Säkra olycksplatsen mot påkörning</p> <p>Akut omhändertagande (psykiskt och fysiskt)</p> <p>Säkra mot brand</p> <p>Losstagnation</p> <p>Hantera utsläpp</p> <p>Ledning och samordning</p> <p>Samverkan med andra aktörer</p> <p>Minska samhällspåverkan</p>	<p>Buffert/barriärfordon</p> <p>Varningsutrustning</p> <p>Losstagnationsutrustning</p> <p>Utrustning tung räddning – via RRB</p> <p>Grundläggande kunskap om farligt gods</p>

Olycka med farliga ämnen		
Effekt som ska uppnås	Nyckeluppgifter	Nyckelresurser/förmåga
<p>Ingen ska dö</p> <p>Färre ska skadas</p> <p>Mindre ska förstöras (egendom och miljö)</p>	<p>Riskidentifiering och bedömning</p> <p>Livräddning</p> <p>Akut omhändertagande (psykiskt och fysiskt)</p>	<p>Kemutrustning</p> <p>Saneringsutrustning</p> <p>Tankfordon</p> <p>Kemdykningsförmåga</p> <p>Grundläggande kunskap om farliga ämnen (CBRNE)</p>

	Utrymma eller inrymma Avspärra och varna Zonindelning Säkra arbetsmiljön Hantera utsläpp Ledning och samordning Samverkan med andra aktörer Skydda samhällsviktiga funktioner och verksamheter	Grundläggande indikeringsutrustning för brand och radioaktivstrålning Varningsutrustning (avspärningsband, VMA) Verksamhetskännedom Kvalificerad kemresurs - via RRB Avancerad indikering – via MSB UAS
--	---	--

Naturolycka		
Effekt som ska uppnås	Nyckeluppgifter	Nyckelresurser/förmåga
Ingen ska dö Färre ska skadas Mindre ska förstöras (egendom och miljö) Samhällsviktig verksamhet ska kunna upprätthållas	Livräddning Förhindra följdolyckor Säkra arbetsmiljön Akut omhändertagande (psykiskt och fysiskt) Avspärra Utrymma Skapa lägesbild Logistik Ledning och samordning Samverkan med andra aktörer Skydda samhällsviktiga funktioner och verksamheter	Losstagningsutrustning vid ras Översvämningsresurs Invallningsutrustning Pumphar Terrängfordon Motorsprutor Samordning av frivilliga Tung räddning – via MSB UAS

Drunkning		
Effekt som ska uppnås	Nyckeluppgifter	Nyckelresurser/förmåga
Ingen ska dö Färre ska skadas	Livräddning Akut omhändertagande (psykiskt och fysiskt) Transport på vatten Skapa lägesbild Ledning och samordning Samverkan med andra aktörer	Ytlivräddningsresurs Hansabräda Båt UAS Flygande resurser – via Region Värmland och JRCC

Uppgifter	Räddningsstation		
	Säffle	Svanskog	Nysäter – om minst två brandmän finns tillgängliga
Första omhändertagande av skadade människor	X	X	X
Livräddning eller släckinsats utan rökdykning	X	X	X
Livräddningsinsats med rökdykning	X		
Livräddning från byggnad upp till 8 våningar	X		
Invändig brandsläckning	X		
Losstagnning av skadade vid trafikolycka	X	X	X
Större bränder i brännbara vätskor	X		
Livräddande insats vid Farligt Gods olycka	X		
Kemdykarinsats av en grupp	X		
Skogsbrandsläckning	X	X	X
Ytvattenlivräddning med båt eller räddningsbräda	X	X	X
Oljeskadebekämpning på vatten	X		
IVPA (I väntan på ambulans-larm)	X	X	X
Bärhjälp till ambulans	X	X	X
Terrängtransport med fordon av skadade till farbar väg	X		
Länspumpning i enstaka fastighet	X	X	X

8.3 Ledning i räddningstjänsten

Ledning av insatser är en viktig del av förmågan att genomföra effektiva räddningsinsatser.

Räddningstjänsten Säffle är en del av Räddningsregion Bergslagen. Räddningsregionen är ett samarbete med gemensam övergripande ledning och där de samlade resurserna disponeras gemensamt.

Styrkeledare finns ständigt tillgänglig på brandstationen i Säffle

Insatsledare finns tillgänglig i kommunen eller från närliggande kommuner.

Regional insatsledare finns tillgänglig i Värmland.

Övergripande ledning utövas gemensamt genom Vakthavande räddningschef, Vakthavande befäl och Larm- och ledningsbefäl. Personal i den övergripande ledningen är samlokaliserade med SOS Alarm AB i Räddningsregionens ledningscentral i Örebro. De kommande åren kommer ledningscentralen flyttas till den

samhällsgemensamma ledningscentralen, SLC, i Örebro vilket innebär samlokalisering även med Polisen bland annat.

Den övergripande ledningen i Räddningsregion Bergslagen bistår räddningschefen i omvärldsbevakning och att initiera beredskapsanpassningar utifrån förändringar i riskbilden.

8.4 Samtidiga och omfattande räddningsinsatser

Inom Säffle kommun är det ovanligt men det förekommer att larm inträffar samtidigt. Oftast inträffade dessa vid en större långvarig händelse. Säffle kommun hanterar samtidiga larm på olika sätt utifrån olyckstyp men fortfarande utifrån riktlinjen att närmaste resurs ska larmas. Då resurserna placerade på närmaste brandstation redan är upptagna larmas resurser från näst närmaste station och så vidare.

Vid omfattande händelser, exempelvis långvariga eller resurskrävande, samverkas med lämplig grannkommun samt kallas extrapersonal in för att upprätthålla beredskap. Ambitionsnivån för detta är att inom två timmar ska det finnas en styrka gripbar antingen i Säffle eller från Åmål. För mindre olyckshändelser som inte kräver så stor mängd resurser men snabbhet kan en resurs avvika från den första olyckan för att kunna hantera den andra.

8.5 Räddningstjänst under höjd beredskap

Under höjd beredskap ska kommunens organisation för räddningstjänst även ansvara för de uppgifter som tillkommer enligt 8 kap. 1 LSO.

I 8 kap. 2§ föreskrivs att räddningstjänsten vid höjd beredskap, utöver ordinarie uppgifter, ska ansvara för;

1. upptäckande, utmärkning och röjning av farliga områden,
2. indikering, sanering och andra åtgärder för skydd mot kärnvapen och kemiska stridsmedel

De ingångsvärden som är nödvändiga för att mer detaljerat beskriva förmågan att utföra uppgifterna är under utveckling. Kommunen avvaktar mer detaljerade vägledningar vad gäller möjligheter att kunna utföra de uppgifter som anges i 8 kap. 2 § och har dialog med länsstyrelsen.

Resurser och möjligheter för att kunna utföra indikering, sanering och andra åtgärder för skydd mot kärnvapen och kemiska stridsmedel finns i den fredstida organisationen inom ramen för Räddningsregion Bergslagen.

Räddningstjänstens organisation, metoder och arbetssätt vid höjd beredskap bör så långt det är möjligt bygga på motsvarande sätt att arbeta i fredstid

9 Uppföljning, utvärdering och lärande

De uppsatta målen för verksamheten i respektive handlingsprogram följs upp fortlöpande inom ramen för ordinarie verksamhetsuppföljning och internkontroll och i samband med att målen följs upp genererar avvikelser i tydliga åtgärder inom ramen för den årliga verksamhetsplaneringen.

Resultatet av årlig verksamhet och måluppfyllelse följs upp i samband med bokslut. Resultat och måluppfyllelse dokumenteras löpande i dokumentet Verksamhetsplan och budget för respektive år.

Verksamheten ska utvärderas under sista året av varje mandatperiod utifrån målen i handlingsprogrammen. Utvärderingen syftar till att dels kvantifiera effekterna av de egna verksamheterna, dels uppskatta hur utfallet har påverkats av samhällsutvecklingen i övrigt. I syfte att sträva mot de nationella målen följs då också handlingsprogrammen upp genom att göra jämförelser med andra kommuner som bedöms jämförbara.

En del av verksamhetsuppföljningen som är särskilt utpekad i LSO är olycksundersökningar. Syftet med kravet är att i skälig omfattning klarlägga orsakerna till olyckan, olycksförloppet och hur insatsen har genomförts. Dessa genomförs enligt särskild rutin och är bland annat en del av den interna kontrollen och kvalitetsarbetet.

10 Bilagor

10.1 Dokumentförteckning

Bilaga 1

Avtal:

- Avtal gemensamt ledningssystem Räddningsregion Bergslagen
- Samarbetsavtal Räddningsregion Bergslagen
- Avtal mellan Säffle och Arvika kommuner om gemensam ledningsorganisation inklusive befälsberedskap.

Andra styrande dokument:

- Grundsyn ledning Räddningsregion Bergslagen
- Tillsynsplan räddningstjänsten Säffle
- Riktlinjer olycksundersökning räddningstjänsten Arvika, Eda, Säffle
- Risk- och sårbarhetsanalys Säffle kommun

Samtliga avtal finns tillgängliga via räddningstjänstens expedition.

10.2 Beskrivning av samråd

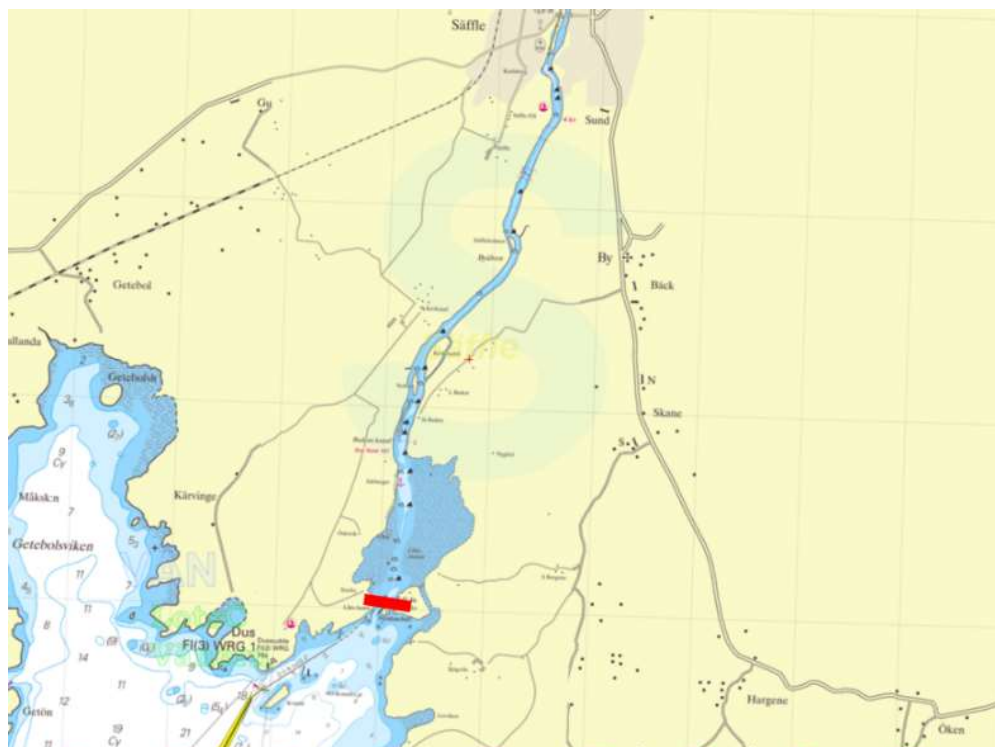
Bilaga 2

Innan ett handlingsprogram antas, eller kommunen beslutar om betydande ändringar i ett befintligt handlingsprogram, ska kommunen samråda med de myndigheter som särskilt berörs. Med det avses enligt propositionen (2019/20:176) framför allt de myndigheter vars egen planering kan beröras av förändringen exempelvis samverkande kommuner.

Handlingsprogrammet har innan det antagits varit på remiss till länsstyrelsen, Polismyndigheten Polisregion Bergslagen, Region Värmland, Kustbevakningen och Sjöfartsverket samt räddningstjänsterna inom Räddningsregion Bergslagen.

10.3 Hamnar och dess gränser i vattnet

Bilaga 3



Figur 2: Gränsen mellan statligt och kommunalt ansvar för räddningstjänst går vid Hösbacksholmen.

I remissförfarandet för detta handlingsprogram har Kustbevakningen lyft ett behov av att se över gränser till eventuella ytterligare hamnar mot Vänerne. Detta kommer att göras tillsammans med statliga aktörer i arbetet med kommande handlingsprogram för perioden 2025-2028