



**SÄFFLE  
KOMMUN**

**Fullmäktigemål och budget 2023-2025 för  
Säffle kommun samt ägardirektiv för  
bolagskoncernen**

---

Kommunstyrelsens förslag 2022-06-09

kompletterat med Kommunfullmäktiges ordförandes förslag kring revisionens budget

Innehållsförteckning

<b>Omvärld och befolkning .....</b>	<b>4</b>
<b>Verksamhetsstyrning utifrån Vision Säffle 2026.....</b>	<b>7</b>
<b>Budgetramar 2023 samt plan 2024 och 2025 .....</b>	<b>11</b>
<b>Finansiella mål 2023-2025 .....</b>	<b>15</b>
<b>Budgeten i siffror .....</b>	<b>17</b>
<b>Ägardirektiv bolagskoncernen.....</b>	<b>33</b>

---

## Omvärld och befolkning

### Omvärld

Efter två år med pandemi fanns en förhoppning om att kommuner och regioner med en rekordstark ekonomi skulle få tid att hantera pandemins långsiktiga konsekvenser och kommande demografiska utmaningar. Men på kort tid har det ljusa framtidsscenarioet mörknat betänkligt, främst till följd av kriget i Ukraina och de konsekvenser det medför. Kriget medför ett stort lidande för Ukrainas befolkning, men det har också kommit att påverka både nuläget och framtidsutsikterna för svenska kommuner och regioner.

### Sveriges Kommuner och Regioner

Sveriges Kommuner och Regioner belyser i sin Ekonomirapport regionernas och kommunernas ekonomiska situation och förutsättningar samt den samhälls-ekonomiska utvecklingen på några års sikt. Rapporten ges ut två gånger per år. Den senaste rapporten bygger på beräkningar från maj år 2022.

Det ekonomiska resultatet i kommunsektorn var rekordhögt 2020, för att överträffas år 2021. Även 2022 beräknas resultatet bli starkt, om än på en mer normal nivå, för att sedan falla till ett beräknat underskott 2023.

För Säffle kommun var det ekonomiska utfallet för år 2020 och 2021 starkt. Det samlade balanskravsresultatet för de två åren var +61 mnkr.

Även 2022 beräknas bli ett år med relativt starka resultat för Sveriges kommuner tack vare att skatteintäkterna fortsätter att öka snabbt, men även för att pensionskostnaderna minskar jämfört med föregående år. Det snabba fallet till 2023

är en följd av att inflationen ökar rekordsnabbt, till och med snabbare än skatteintäkterna, som utvecklas relativt positivt till följd av åter hämtningen i ekonomin. I synnerhet ökar priserna på vissa varor och tjänster såsom transporter, energi, livsmedel, byggkostnader, men även ränte-kostnaderna ökar. Inte minst påverkar inflationen pensionskostnaderna som beräknas öka kraftigt. För Säffle kommuns del beräknas pensionskostnaderna att öka med 19,5 mnkr.

**Kommunledningskontoret** har analyserat den samhällsekonomiska utvecklingen 2023-2025 och beaktat de ekonomiska konsekvenserna för Säffle kommun. Åren 2023 till 2025 kommer att bli ekonomiskt tuffa år trots att tillväxten är relativt hög. Detta förstärker vikten av omställning och satsningar på kostnadseffektiviseringar. Om vi på ett klokt sätt lyckas sänka vår kostnadsnivå, bland annat genom hur vi organiserar, prioriterar och styr verksamheten, hur vi standardiserar och automatiserar administrativa flöden genom att ta tillvara på kraften i digitaliseringen, så har vi genom hårt arbete goda förutsättningar att möta de demografiska utmaningar som kommer 2023-2025.

Sveriges kommuner prognostiseras ha ökade skatteintäkter under perioden det gäller även för Säffle. De beräknas dock inte svara upp mot de successivt ökande demografiska kostnaderna och ökad inflation. Långtidsprognosen visar på ett högt demografiskt tryck de kommande två mandatperioderna, det blir färre barn och ungdomar i för- grund- och gymnasieskolan samtidigt som det blir fler äldre. För att klara detta, krävs det årliga effektiviseringar, en på sikt långsiktig resultatnivå om 2 procent, god intäkts- och kostnadskontroll samt ett kollektivt

ansvarstagande och god budgetdisciplin på alla enheter och bolag.

Att tillvarata effektiviseringsmöjligheter genom bland annat automatisering, ny teknik, smartare arbetsätt och samverkan såväl internt som externt är av vikt. Här betonas också vikten av att pressa investeringsnivåerna med fokus på driftskonsekvensen av investeringarna. De långsiktiga driftkonsekvenserna av investeringarna beaktas fortlöpande inför nya investeringsbeslut, vilket är en förutsättning för en ansvarsfull bedömning av investeringsnivån.

### **Ekonomisk hushållning**

Prognosen 2023-2025 bygger på SKR:s konjunktur. Den prognostiserade ökningen av skatteintäkterna för perioden räcker inte för att svara upp mot kostnadsutvecklingen i verksamheterna. Resultatnivån för 2023 är 1 procent och det långsiktiga resultatmålet som är ett genomsnitt av resultatmålet de senaste fem åren justeras temporärt ner från 2 procent till att först år 2025 nå 2 procent av skatteintäkter och generella statsbidrag. Detta för att möta upp konsekvenserna av att skatteintäkterna inte möter upp de kostnader som verksamheterna har. En långsiktigt stabil resultatnivå på 2 procent är en förutsättning för en fortsatt trygg och stabil utveckling av kommunkoncernens verksamheter. För att lyckas återgå till en långsiktig resultatnivå om 2 procent och svara upp mot det demografiska trycket under de kommande åren så är det viktigt att alla våra verksamheter, på alla nivåer, är i ekonomisk balans och att vi lyckas med vårt arbete att effektivisera vår verksamhet steg för steg.

### **Befolkning**

Pandemiåren 2020 och 2021 var befolkningsminskningen relativt låg. Antalet invånare i Säffle kommun minskade med 43 personer till 15 396 vid 2021 års utgång. Jämfört med 2019 års minskning med 188 personer var det en klar förbättring.

Säffle delar utvecklingen med många kommuner i landet utanför storstadsregionerna. Befolkningsantalet är idag betydligt lägre än för 10 och 20 år sedan. Utflyttning sker av ungdomar och familjer i yrkesverksam ålder. Befolkningens förändringar är av avgörande betydelse för bedömningen av behovet av kommunal service. Befolkningsantalet påverkar också kommunens intäkter via skatter och bidrag.

Flest invånare hade Säffle år 1970, då 20 234 personer var folkbokförda i kommunen. År 1980 hade befolkningen minskat med 1 250 personer till 18 984 – en genomsnittlig minskning med 125 personer om året. År 1990 hade Säffle kommun 17 979 invånare. Tio år senare hade befolkningen minskat med 1 340 personer till 16 639 invånare – en genomsnittlig minskning med 134 personer om året. År 2010 hade befolkningen minskat med 1 092 personer till 15 547 invånare – en genomsnittlig minskning med 109 personer om året. Den senaste tioårsperioden har befolkningen minskat betydligt mindre och även innehållit år med befolkningsökning. Befolkningen minskade med totalt 127 personer eller knappt 13 om året.

Under år 2022 har befolkningsminskningen ökat kraftigt. I utgången av april 2022 var befolkningen 15 313 vilket ger en minskning av invånarantalet med 83 personer för året.

---

Enligt den senaste befolkningsprognos som kommunen beställt beräknas folkmängden minska med cirka 40 personer om året de närmaste 10 åren. Det faktiska utfallet under 2022 visar att befolkningsprognosen kommer att behöva justeras.

### **Arbetsmarknad**

Arbetsförmedlingens statistik över arbetslösa visar tydligt att den konjunkturedgång som drabbade världen under slutet av år 2008 fortfarande har genomslag i Säffle kommun. Under det senaste året har pandemin med Coronaviruset dessutom påverkat hela samhället på ett eller annat sätt. Andelen arbetslösa och i program ökade åter i Säffle och i en stor del av landet. Före år 2009 var andelen personer utanför arbetsmarknaden i kommunen lägre än såväl i länet som i riket. Från och med år 2009 har Säffle högre arbetslöshet än såväl länet som riket. Den genomsnittliga arbetslösheten år 2021 var med 10,7 procent av arbetskraften i åldrarna 16-64 år lägre än föregående år, men fortsatt betydligt högre i Säffle än i länet och riket som helhet.

En av anledningarna till den höga arbetslösheten, är att utländskt ägda företag med hundratalet anställda flyttat verksamheterna, vid sina Säfflefilialer, utomlands de senaste åren. En ytterligare förklaring till den höga ungdomsarbetslösheten är relativt stor andel Säffleungdomar går ut grundskola och gymnasium utan fullständiga betyg. Kommunen prioriterar sedan flera år tillbaka att arbeta med näringslivs-

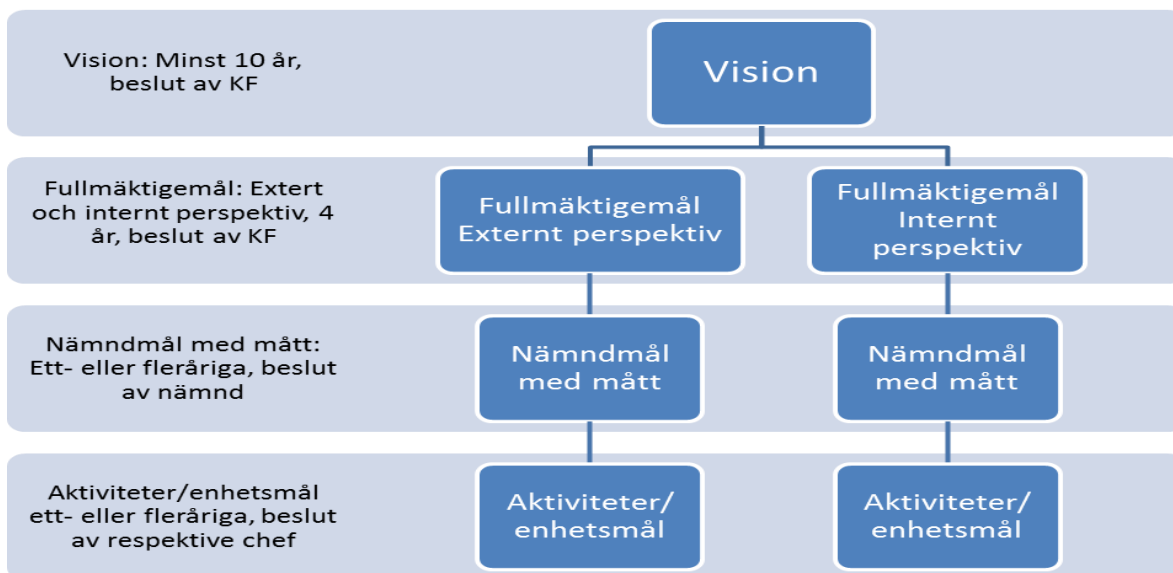
befrämjande åtgärder och att lägga resurser till skolan.

De månatliga utfallen för AKU indikerar en verkligt stark arbetsmarknad: såväl sysselsättningsgraden som arbetskraftsdeltagandet är klart högre än före pandemin. De ovanligt höga vakanstalen samt långa rekryteringstider och svårigheter att besätta lediga tjänster indikerar att det är en stark arbetsmarknad. Företag i flera sektorer och branscher rapporterar mycket stor brist på arbetskraft. Samtidigt kvarstår det ett stort antal arbetslösa, där personer som står långt ifrån arbetsmarknaden utgör en allt större andel. De saknar de kompetenser som efterfrågas på arbetsmarknaden.

En underliggande trend i Sverige och i Säffle är att andelen arbetslösa med längre arbetslöshetsperiod än 12 månader har stigit som andel av den totala arbetslösheten. Dessa är till drygt 80 procent individer som tillhör grupper med svag konkurrensförmåga. Utan riktade insatser för att stärka deras kompetens är det svårt att se någon betydande förbättring av matchningen mellan jobb och sökande. Kommunens arbete med att stärka personer med svag konkurrensförmåga är avgörande för att minska arbetslösheten.

## Verksamhetsstyrning utifrån Vision Säffle 2026

### **Säffle leder hållbar utveckling- vi kan, vi vill, vi vågar**



### Vision, mål och uppföljning

Säffle kommuns modell för styrning av verksamheten bygger på en övergripande vision för hela Säffle som plats. Enligt *Riktlinjer för mål- och resultatstyrning* bildar *fullmäktigemålen* länken mellan vision och nämndmål med tillhörande mått.

Fullmäktigemålen är fyraåriga, strategiska som ska ha dels ett externt perspektiv, dels ett internt perspektiv. De ska vara minst fem och maximalt åtta till antalet.

Riktlinjerna började tillämpas i arbetet med 2019 års mål och budget. Processen med att revidera kommunens vision och att ta fram nya fullmäktigemål genomfördes under våren 2018. Beslut om reviderad vision 2026 togs av fullmäktige den 12 mars och fullmäktigemålen

beslutades i samband med rambudgetbeslutet i fullmäktige den 20 juni 2018 och av det nya fullmäktige med samma innehåll den 26 november 2018.

Enligt modellen gällde fullmäktigemålen endast för år 2019 då det är avslutningen på en fyraårsperiod. Beslutet om den reviderade visionen och om fullmäktigemålen togs utifrån en bred process och förankring. Budgetberedningen/ KS lyfte därför frågan till nämnderna om de nu beslutade fullmäktigemålen skulle förlängas att även gälla den nu aktuella mandatperioden. Kommunfullmäktige beslutade i budgetbeslutet för år 2020 att de sju fullmäktigemål som gällde för år 2019 ska förlängas att även gälla perioden 2020-2023.

---

Vision 2026

Säffle leder hållbar utveckling – vi kan, vi vill, vi vågar

Fullmäktigemål 2020-2023

### Externt perspektiv

Säffle kommun ska ha fullmäktigemål med ett externt perspektiv som tar sikte på att *förbättra och utveckla kommunen som en ort att bo och leva* för kommunens olika intressenter. Med intressenter avses t.ex. invånare, brukare, besökare, elever, företag och organisationer.

#### 1. Säffle kommun är en plats för alla

Säffle kommun har ett förhållningssätt där alla människor är lika mycket värda och vi ska hitta en god balans mellan kommunens service och de individuella behoven oavsett vem du är eller var du bor i kommunen.

Det handlar om varje människas valfrihet och rätt att få leva sitt liv som de själva önskar och delta i samhället på lika villkor.

Genom möjligheter till inflytande tar Säffle kommun åsikter på allvar och tillåter en öppen process inför beslut och aktiviteter.

#### 2. I Säffle kommun finns goda förutsättningar för det livslånga lärandet

Med goda uppväxtvillkor, bra lärmiljöer, och hjälp till rätta vägval för alla prioriterar Säffle kommun kunskaper och färdigheter, utbildning av hög kvalitet, för barn, unga och vuxna som behöver utbilda sig.

#### 3. I Säffle kommun kan alla försörja sig

Som aktiv samhällsutvecklare medverkar Säffle kommun till sysselsättning för alla genom att samarbeta med olika aktörer i arbetsmarknadsfrågor.

Säffle kommun ger alla möjligheter att utifrån sin egen förmåga kunna klara sig på egen hand och påverka sitt eget liv.

Det går snabbt och smidigt att pendla och resa in och ut från Säffle kommun.

#### 4. Säffle kommun möjliggör det goda livet

Säffle kommun möter människor och deras behov där de befinner sig i livet med trygghet, värme och nyfikenhet.

Säffle kommun skapar i samverkan med andra aktörer ett hållbart samhälle med god folkhälsa, trygga och attraktiva boendemiljöer, goda kommunikationer, goda fritidsmöjligheter, hög tillgänglighet och närhet till god vård och omsorg.

### Internt perspektiv

Kommunen ska också ha mål med internt perspektiv som riktar sig till kommunen som organisation - *vad ska organisationen kännetecknas av?*

#### 5. Säffle kommun har god kvalitet med fokus på hållbar utveckling

Vi har fokus på uppdrag och resultat.

Genom effektiva arbetsmetoder skapas värde för invånare, brukare och andra intressenter.

Inre processer identifieras och utvecklas löpande i samverkan med elever, kunder, brukare och samverkanspartners.

I alla frågor och inför alla politiska beslut ska Säffle kommun ta ekonomiska, sociala och miljömässiga hänsyn.

Vår uppföljning säkerställer att vi använder våra resurser på bästa sätt.

#### 6. Säffle kommun har en långsiktig ekonomisk hållbarhet

Säffle kommun ska med god kvalitet hushålla med resurser så att dagens och framtida generationer får sina behov tillgodosedda.

Lagstiftningen talar om god ekonomisk hushållning ur två perspektiv:



I det finansiella perspektivet säkerställs att räkenskaperna lämnar ett överskott som gör det möjligt att även i framtiden producera service på nuvarande nivå. Kommunen fastställer finansiella mål.

I det verksamhetsmässiga perspektivet ställs krav på att pengarna används till rätt saker och att de utnyttjas på ett effektivt sätt.

#### 7. Säffle kommun är en attraktiv arbetsgivare

I Säffle kommun jobbar vi aktivt med det goda ledar- och medarbetarskapet och skapar därigenom förutsättningar för att alla våra medarbetare ska trivas, får utvecklas och arbetar tillsammans för en god arbetsmiljö.

### Nämndmål och mått

Nämndmålen utarbetas utifrån kommunfullmäktiges beslutade fullmäktigemål. Nämndmålen ska vara ett- eller fleråriga med delmål per år. Dessa mål beslutas av respektive nämnd senast i december varje år.

Nämndmålen ska ta fasta på de intentioner och förväntningar på verksamheten som beskrivs i fullmäktigemålen- *hur kan nämnden bidra till att fullmäktigemålen uppfylls?* Det är utifrån fullmäktigemålen som nämndmålen utarbetas.

Fullmäktige kan besluta att ett eller flera fullmäktigemål är obligatoriska för alla nämnder.

Varje nämndmål ska ha ett mått eller flera mått som tydliggör när målet är nått. För att få en jämförelse med andra kommuner ska måtten företrädesvis hämtas från mätningar och undersökningar som genomförs i hela riket, t ex KKiK, Medborgarundersökningen eller andra liknande mätningar.

### Mål och resurser

Säffle kommuns budgetprocess innebär att de övergripande förutsättningarna för verksamheten diskuteras på våren året före det aktuella verksamhetsåret. I årsredovisnings- respektive budgetdialoger mellan nämnderna och kommunstyrelsens arbetsutskott diskuteras måluppfyllnad och behov av resurser. Här görs preliminära bedömningar och avvägningar. Kommunstyrelsen tar fram preliminära nettoramar utifrån det ekonomiska utrymmet och den dialog som varit.

Efter nämndbehandling av de preliminära budgetramarna tas ett definitivt beslut om kommunens totala budget av kommunstyrelse och kommunfullmäktige i juni. I nämndernas uppdrag ingår att anpassa de egna nämndmålen utifrån de fyraåriga fullmäktigemålen och de ekonomiska ramar som beslutats i juni för nästkommande år.

### Utvärdering och uppföljning

Kommunala redovisningslagen reglerar uppföljning och utvärdering av beslutade mål och riktlinjer: När årsredovisningen upprättas, ska en utvärdering göras av om målen har uppnåtts, och denna utvärdering ska redovisas i årsredovisningens förvaltningsberättelse.

Målen ska också följas upp i samband med tertialrapport och delårsrapport i den mån det är möjligt. För att underlätta utvärdering och uppföljning av målen har kommunen antagit särskilda regler som finns beskrivna i *Riktlinjer för mål- och resultatstyrning*.

Verksamhetens *ekonomi följs upp och rapporteras* till respektive nämnd varje månad, varannan månad rapporterar nämnderna till kommunstyrelsen som i sin tur rapporterar till kommunfullmäktige

efter april, augusti (delårsbokslutet) och december (årsredovisningen).  
Verksamhetsmålen följs upp samlat i delårsbokslut och årsredovisning.

## Årlig tidsplan för arbetet med resultatstyrning

Kommunstyrelsen fastställer varje år detaljerad tidsplan för kommunens resultat och budgetprocess.

Översikt över tidsplan för kommunens resultat- och budgetprocess



## Budgetramar 2023 samt plan 2024 och 2025

### Preliminära ramar i februari/mars

Den ordinarie budgetprocessen startar med att kommunstyrelsen i månadsskiftet februari/mars beslutar om preliminära ramar för nästkommande år. Nämnderna kommenterar de tilldelade ramarna genom att beskriva hur de tänker arbeta för att klara sina mål inom tilldelad ram. Nämnderna lämnar sina kommentarer till kommunstyrelsens arbetskott som budgetberedning i april. Den nya korrigerade tidsplanen ger ett utökat utrymme att arbeta fram kommunkoncernens totala budget. Kommunstyrelsen föreslår definitiva ramar för driftbudgeten och fullmäktige tar slutligt beslut i juni.

De preliminära ramar för investeringsbudgeten för åren 2023-2025 som beslutades i mars byggde på budgetplanen som beslutades i tilläggsbudgeten november 2021.

### Budgetförutsättningar för Säffle

Utgångspunkten för ramarbetet är den beslutade ekonomiska planen för åren 2023 och 2024 justerat med en ny befolknings-prognos från januari 2022 och en ny skatteprognos från februari och april 2022.

De lokala förutsättningarna för Säffle är tätt knutna till befolkningsutvecklingen. Efter att under några år ha en ökande befolkning medförde utflyttning under hösten 2018 att befolkningen åter minskade på helårsbasis. Pandemiåren 2020 och 2021 stannade minskningen av något och minskningen var totalt 43 invånare. Under perioden januari-maj 2022 har befolkningen minskat med 107 invånare. Ramarna för 2023-2025 utgår

ifrån att kommunens befolkning nu kommer att fortsätta minska framöver.

I skatteprognosen från april har de ingående faktorerna för intäkts- respektive kostnadsutjämnningen uppdaterats med de senaste uppgifterna från Statistiska Centralbyrån.

### Mellankommunal utjämnning för kollektivtrafiken

Den nya regionkommunen tog över ansvaret för kollektivtrafiken i länet 1 januari 2019. Finansieringen sker genom en skatteväxling där kommunernas utdebitering har sänkts med 0,48 procentenheter och regionkommunens utdebitering har ökat med 0,48 procentenheter. Skatteväxlingen görs utifrån 2016 års utfall och med en mellankommunal utjämnning under 5 år.

Mellankommunal utjämnning för kollektivtrafik Säffle kommun. Belopp i tkr.

År	2019	2020	2021	2022	2023	2024
Utjämnning	1 775	1 510	1 130	750	355	0

### Driftbudget

De preliminära ramarna (beslutade 28 februari i KS) för driftbudgeten byggde på överväganden i budgetberedning och kommunstyrelsens arbetsutskott. Den generella uppräknings av nämndernas budgetramar sattes till 1 procent för hela perioden 2023-2025.

I samband med 2021 års budgetarbete togs ett beslut att se över och justera demografimodellen. Modellen är till för att omfördela resurser som direkt påverkas av

förändringar i befolkningsstrukturen utan att behöva ta ett nytt politiskt beslut kring fördelningen. Resursfördelningsmodellen för demografiska förändringar har som kriterier att fördelningsnycklar, beloppsnivåer och beräkningar ska vara:

Kvalitetsneutrala - ska endast kompensera för förändrade demografiska förutsättningar, ej för förändrade kvalitetsambitioner.

Rättvisande - ska återspegla faktiska demografiska behov enligt de av kommunstyrelsen fastställda befolkningsprognoser som används i budgetprocessen.

Objektiva - ska inte kunna påverkas av berörda nämnder.

Transparenta - ska kunna granskas på ett öppet sätt.

Förändringar av verksamheten kopplade till förändrad åldersdemografi prövas alltså inte politiskt vid varje nytt budgetbeslut. Emellertid kan resursfördelningsmodellens ersättningsbelopp bli förändrade inför en budget- och planperiod, så att respektive års förändring av skatteintäkter, utjämning och generella statsbidrag räcker för att finansiera:

- pris- och löneutveckling,
- modellen för resursfördelning för demografiska förändringar
- övriga politiska satsningar

Den nya demografimodellen som beslutades av kommunfullmäktige i samband med att budgetbeslutet för perioden 2021-2023 har implementerats under 2021 och är nu en del av budgetmodellen. Beloppen per ålderskategori beslutas av Kommunfullmäktige som en del av

budgetbeslutet. Befolkningsförändringen som modellen bygger på utgår från den befolkningsprognos som ligger till grund för den budget som beslutas.

---

Demografimodellen

Belopp i tkr

---

**Barn- och utbildningsnämnden**

<b>Verksamhet</b>	<b>2023</b>	<b>2024</b>	<b>2025</b>
Förskola (0-5 år)	-402	-63	430
Grundskola (6-15 år)	-1 171	-2 323	-728
Gymnasium (16-18 år)	219	-3 070	-203
<b>Summa BUN</b>	<b>-1 354</b>	<b>-5 456</b>	<b>-501</b>
<b>Socialnämnden</b>			
Äldreomsorg 75-79 år	1 586	-2 146	-2 398
Äldreomsorg 80-89 år	7 252	7 083	9 614
Äldreomsorg 90-w år	344	2 551	-980
<b>Summa SOC</b>	<b>9 183</b>	<b>7 489</b>	<b>6 236</b>

---

Tabellen visar att förskolan får minskade resurser 2023 och 2024 och ökade resurser 2025, den förändringen är endast -34 tkr. Grundskolan minskar under hela perioden 2023-2025, totalt för hela perioden är minskningen -4 222 tkr. För gymnasieskolan sker en ökning 2023 men minskar sedan medans 2024-2025. Det ger en minskad demografibudget för hela perioden med -3 053 tkr.

Inom gruppen äldre varierar invånarantalet en del mellan åldersgrupperna. Men det är en tydlig trend att det sker en ökning av antalet äldre under hela perioden. Enligt den senaste befolkningsprognosen kommer antalet äldre (75+) som modellen bygger på att öka fram till år 2035. Gruppen över 80 kommer att öka med över 300 individer fram till år 2029 enligt senaste befolkningsprognosen.

Att klara av att anpassa verksamheten till minskat antal barn och ungdomar samtidigt som antalet äldre ökar kraftigt

kommer att vara en stor utmaning för kommunen de närmaste 10 åren.

Budgetering sker utifrån prognostiserad folkmängd, antal kommuninvånare den 30 november respektive år samt kommande år, i respektive ålder/åldersintervall. Detta för att ta hänsyn till budgetårets befolkningsökning. Det är befolkningsprognosen som tas fram i januari som utgör underlag i budgeten som används. Justering av budgetramar görs inför ny budget- och planperiod utifrån ny befolkningsprognos. Det sker ingen korrigering av budget utifrån demografimodellen under innevarande budgetår.

### **Investeringsbudget**

Investeringarna som kommunen gör kan delas in i två huvudkategorier, skattefinansierade och avgiftsfinansierade. De skattefinansierade investeringarna avser den grundläggande kommunala verksamheten t ex skola, äldreomsorg och gator och vägar. Kostnaderna kopplade till investeringarna finansieras med skattemedel. Avgiftsfinansierade investeringar avser investeringar i VA- och renhållning. Dessa investeringar ska finansieras via de avgifter som betalas av avgiftskollektivet.

Den långsiktiga målsättningen för kommunen är en investeringsbudget där de skattefinansierade investeringarna helt finansieras av egna medel (100% självfinansieringsgrad) vilket motsvarar årets avskrivningar plus årets resultat. I dagsläget är det utrymmet cirka 50-60 Mnkr om året. De avgiftsfinansierade investeringarna ska rymmas inom den nivå på avgifter som ska tas ut av avgiftskollektivet. Mätningar görs för hur avgiftsnivån för avfall, vatten och avlopp, el och värme ser ut i alla Sveriges kommuner. Det gör att det är lätt att

jämföra sig med andra kommuner hur avgiftsnivån ser ut.

Ett kärvare ekonomiskt läge ger även restriktioner för investeringsvolymen.

De förslag till ramar för investeringsbudgeten som nu läggs för åren 2023-2025 bygger på den budgetplan som beslutades i november 2021. En preliminär beredning av förändringar gjordes av kommundirektörens ledningsgrupp och av kommunstyrelsens arbetsutskott som budgetberedning inför beslutet om de preliminära ramarna. Under våren har vidare beredning av investeringsbudgeten genomförts.

I investeringstabellen under avsnittet "Budgeten i siffror" finns två kolumner per år. I den första kolumnen finns ett rambelopp för reinvesteringar för respektive nämnd. Dessa behöver inte specificeras vidare mot kommunstyrelse och kommunfullmäktige. De ska däremot ingå i och specificeras i nämndens delegerade beslut om budgeten i höst. I den andra kolumnen finns investeringar som ska specificera särskilt och bli föremål för beslut på objektsnivå i kommunstyrelse och fullmäktige. Utredningarna ska sammanställas enligt särskilda mallar.

Eventuellt tillkommande investeringar ska behandlas enligt reglerna för objekt i kolumn två.

### **Kommunstyrelsens förslag**

Majoritetens förslag till driftramar för år 2023 utgår ifrån de preliminära ramarna, uppdaterat med den skatteprognos som kom i april och budgetpropositionen. Skatteprognosen gav något ökade skatteintäkter.

Budgeten bygger på oförändrad skattesats med 21:52 kr/skattekrona. Resultatmålet sänks tillfälligt för år 2023 till 1 och 2024

---

till 1,5 procent av skatteintäkter, statsbidrag och utjämning, för 2025 återgår resultatmålet till 2%. Det görs ett generellt påslag på 1% till nämnderna under hela perioden 2023-2025. Den politiska majoriteten valde att temporärt minska på fastighetsunderhållet för att kunna genomföra vissa riktade satsningar i verksamheten. För år 2020 halverades underhållsbudgeten för de kommunalägda fastigheter som förvaltas av Säftebostäder AB från 12 Mnkr till 6 Mnkr. Hyran för lokalerna sänktes med motsvarande belopp samtidigt som respektive förvaltning får kommunbidraget minskat. För nämnderna/ förvaltningarna blir det ett nollsummespel. De frigjorda medlen användes till förstärkningar inom Barn- och utbildningsnämnden samt för tillskott till kommunens reserverade medel för oförutsedda händelser. År 2022 återläggs halva beloppet för att år 2023 återigen budgetera 12 Mnkr i fastighetsunderhåll. En översyn pågår för att anpassa underhållsbudgeten till regelverket för K-3 investeringar. Jämfört med dagens hantering kommer mer medel klassas som investering och inte som underhåll.

Det görs satsningar i flera olika former i 2023 års budget. Den största satsningen är kopplad till arbetet med att få fler personer som har egen försörjning och därmed minskar behovet av försörjningsstöd. Ett belopp motsvarande 2021 års underskott för försörjningsstödet på 9,6 mnkr budgeteras centralt under finansförvaltningen. Det innebär att socialnämnden blir kompenserade motsvarande 9,6 mnkr i 2023 års budget utöver de ramförstärkningar som nämnden erhåller. Barn- och utbildningsnämnden får en generell ramförstärkning på 1,95 mnkr och kompensation för hyreshöjningar på 1,1 mnkr 2023. Socialnämnden får en generell förstärkning av ramen med 4,55 mnkr.

Kulturnämnden får en ramförstärkning på 0,5 mnkr för att täcka ökade kapitalkostnader för investeringar i Medis kök. Det görs förstärkningar i budget med 1,5 mnkr för så kallade "fältare". Resurserna ska användas för att stärks det förebyggande sociala arbetet. Kommundirektören får i uppdrag att utreda på vilket sätt dessa resurser bäst fördelas inom kommunkoncernen. Det finns även en budgetreserv på 3 mnkr som ännu inte har fördelats ut i någon verksamhet. Tabellerna i avsnittet "Budgeten i siffror" visar alla förändringar av ramar som är gjorda per nämnd.

## Finansiella mål 2023-2025

Enligt kommunallagen ska kommuner ha en god ekonomisk hushållning i sin verksamhet. För att säkerställa en god hushållning krävs att varje generation står för de kostnader de ger upphov till. God ekonomisk hushållning mäts dels ur ett finansiellt perspektiv, dels ur ett verksamhetsmässigt. Det finansiella perspektivet på verksamheten har sin grund i den finansiella ställningen och dess utveckling. Verksamhetsperspektivet visar kommunens förmåga att bedriva sin verksamhet på ett kostnadseffektivt och ändamålsenligt sätt. En god ekonomi skapar bättre förutsättningar för de olika verksamheter som ska bedrivas. Fokus kan då ligga på långsiktiga strategier istället för kortsiktiga besparingar. Kommunens finansiella mål är långsiktiga. I december 2013 fastställde kommunfullmäktige reviderade riktlinjer för god ekonomisk hushållning. Riktlinjerna reviderades i budget 2019 för att harmoniera med den nya styrmodell som beslutat och får följande lydelse:

*-Säffle kommuns verksamhetsstyrning består av vision, fullmäktigemål, nämndmål, enhetsmål och aktiviteter.*

*Fullmäktigemålen som beslutas av kommunfullmäktige motsvarar lagstiftningens verksamhetskrav för god ekonomisk hushållning.*

*-Resultatet ska ha ett långsiktigt riktvärde på 2 % av skatteintäkter och generella statsbidrag. Det resultatmått som används är årets resultat efter balanskravsavstämning.*

*-Kommunens kassa ska ha 30 dagars betalningsberedskap.*

*-Kommunens soliditet ska vara minst 50 procent. När hela pensionsåtagandet är medräknat ska soliditeten nå 30 procent under budgetperioden. Nyupplåning ska ske inom gränsen för soliditeten.*

Budgetbeslutet innebär att kommunens resultat blir 1,5 procent av skatteintäkter, statsbidrag och utjämningsår 2021, 2 procent år 2022 och 2 procent år 2023. Eftersom att resultatet har varit negativt 2018 och 2019 och prognostiseras till ett nollresultat 2020 kommer inte resultatet över löpande femårsperiod uppnå det långsiktiga resultatmålet på 2 procent.

Soliditeten beräknas bli 45,6 procent år 2021, 46,8 procent år 2022 och 47,6 procent år 2023. För att återställa soliditeten till minst 50 procent krävs det att resultatnivån på 2 procent uppnås samtidigt som den totala investeringsnivån sänks jämfört med dagens nivå. I ett scenario där investeringsbudgeten för perioden 2021-2023 hamnar på föreslagen nivå krävs det att investeringarna för perioden 2024-2026 blir max 50 mnkr/år. Vid ett sådant scenario skulle soliditeten uppnå minst 50 procent år 2026.

För perioden 2021-2023 kommer inte det långsiktiga (löpande femårs) resultatmålet på 2 % att uppnås enligt föreslaget budgetbeslut. Målet att kommunens kassa ska ha 30 dagars betalningsberedskap kommer att uppnås enligt det föreslagna budgetbeslutet. Målet att: kommunens soliditet ska vara minst 50 procent (och när hela pensionsåtagandet är medräknat ska soliditeten nå 30 procent) kommer inte att uppnås under budgetperioden.

---

## Finansiella mål budget, plan och scenario

	Utfall	Prognos	Budget	Plan		Scenario		
	2021	2022	2023	2024	2025	2026	2027	2028
Resultat*	1,8%	0,0%	1,0%	1,5%	2,0%	2,0%	2,0%	2,0%
Resultat, löpande femårsperiod	0,1%	0,1%	0,8%	1,7%	1,3%	1,3%	1,7%	1,9%
Soliditet exkl pensionsåtagande**	48,8%	47,1%	46,5%	46,5%	47,5%	48,5%	49,6%	50,7%
Soliditet inkl pensionsåtagande	27,8%	27,7%	28,3%	29,3%	31,0%	32,8%	34,5%	36,2%

\*Årets resultat efter balanskravsavstämning andel av skatteintäkter och generella statsbidrag

\*\*Beräkningen bygger på att investeringsnivån för perioden 2023-2025 blir enligt investeringsbeslutet och att investeringsnivån för perioden 2026-2028 blir 50 mnkr.

I och med att det föreslagna budgetbeslutet tas följer att soliditeten kommer att uppnå det långsiktiga målet på 50% soliditet (30% inklusive pensionsåtagande) först år 2026. Då Sverige går in i en lågkonjunktur är bedömningen att den föreslagna målnivån fortfarande uppfyller god ekonomisk hushållning enligt kommunallagen. Att hålla den beslutade resultat- och investeringsnivån måste prioriteras för att klara de beslutade målnivåerna.

Behovet av låneram uppgår till 503 Mnkr för omsättning av lån, och till 27 Mnkr för nyupplåning till den egna verksamheten och 20 Mnkr för nyupplåning till bolagen.

8 Mnkr om året är budgeterat i intäkter från de placerade medlen enligt

pensionspolicyn hos Nordea/Handelsbanken/Skandia. Budgeten för perioden lämnar därmed ett utrymme med 7 Mnkr om året för återställande av negativa resultat från tidigare år.

### Uppföljning

Avstämning av de finansiella målen ska göras av kommunfullmäktige i samband med hanteringen av budget, delårsrapport och årsredovisning. Samtliga mål ska klaras av över löpande femårsperioder. Kommunfullmäktige kan enskilda år godkänna avvikelser från målen under förutsättning att det samtidigt beslutas om en plan för hur målen åter ska nås.



## Budgeten i siffror

Tabell 1, Sparanderäkning

**Budget 2023-2025. Skatteprognos 20220428,  
majoriteten KS 20220609**

### SPARANDERÄKNING

Belopp i Mnkr.	Budget 2023	Plan 2024	Plan 2025
Uppräkning	1,010	1,010	1,010
<b>Utrymme för prio</b>		<b>-3,7</b>	<b>-5,7</b>
Skatteintäkter	691,7	712,8	726,4
Riktat statsbidrag, äldreomsorgssatsning	8,3	8,3	8,3
Kommuner med särskilda utmaningar	4,4	4,4	4,4
Statsbidrag	391,9	399,2	413,8
<b>Summa skatteintäkter o statsbidrag</b>	<b>1 096,2</b>	<b>1 124,8</b>	<b>1 152,9</b>
Mellankommunal skatteutj kollektivtrafiken	0,4	0,0	0,0
Verksamhetens intäkter	450,0	455,0	460,0
<b>Totala intäkter</b>	<b>1 546,6</b>	<b>1 579,8</b>	<b>1 612,9</b>
Verksamhetens nettoanslag föregående år	-985,5	-1 018,1	-1 039,0
Justering demografi	-7,8	-2,0	-5,7
Procentuell justering	-10,4	-10,6	-10,8
Tillägg/avdrag	-18,8	-9,0	-4,4
Prioriteringsutrymme	0,0	-3,7	-5,7
Summa justeringar	-37,0	-25,3	-26,6
Påslag verksamhetens intäkter	-450,0	-455,0	-460,0
Verksamhet bruttokostnader	-1 472,5	-1 498,4	-1 525,6
Pensionsutbetalningar	-23,4	-24,0	-23,8
<b>Verksamhetens resultat</b>	<b>50,7</b>	<b>57,4</b>	<b>63,5</b>
Finansiella intäkter	11,0	11,0	11,0
Finansiella kostnader	-5,4	-5,4	-5,4
<b>Sparande</b>	<b>56,3</b>	<b>63,0</b>	<b>69,1</b>
Avskrivningar	-45,5	-46,3	-46,3
<b>Resultat</b>	<b>10,9</b>	<b>16,7</b>	<b>22,8</b>
<i>Resultat i procent av skatteintäkter och statsbidrag</i>	<i>1,00</i>	<i>1,50</i>	<i>2,00</i>

**Tabell 2, nämndernas driftsramar**

**Budget 2023-2025. Skatteprognos 20220428, majoriteten KS 20220609**

**Justeringar för ram 2023**

Nämnd. Belopp i tkr.	Plan ram 2022	Demografi	Uppräkning 1%	Tillägg/ avdrag	Summa justeringar	Budget ram 2023
Fullmäktige mm	2 545	0	25	0	25	2 570
Kommunrevision	777	0	8	0	8	785
Valnämnden	112	0	1	-60	-59	53
Kommunstyrelsen	82 308	0	823	37	860	83 168
Barn- och utbildningsnämnd	435 925	-1 354	4 346	4 142	7 134	443 059
Miljö- och byggnadsnämnd	10 085	0	101	0	101	10 186
Socialnämnd	396 971	9 183	4 062	5 280	18 525	415 496
Kulturnämnd	29 801	0	298	500	798	30 599
Teknik- och fritidsnämnd	68 257	0	683	0	683	68 940
Överförmyndarnämnd	2 553		26	0	26	2 579
Finansiering exkl pensioner	1 015	0		4 500	4 500	5 515
Utrymme för prio	0	0		0	0	0
Summa	985 475	7 829	10 373	14 399	32 601	1 018 076

**Justeringar för ram 2024**

Nämnd. Belopp i tkr.	Plan ram 2023	Demografi	Uppräkning 1%	Tillägg/ avdrag	Summa justeringar	Plan ram 2024
Fullmäktige mm	2 570	0	26	0	26	2 596
Kommunrevision	785	0	8	0	8	793
Valnämnden	53	0	1	0	1	54
Kommunstyrelsen	83 168	0	832	0	832	84 000
Barn- och utbildningsnämnd	443 059	-5 456	4 376	894	-186	442 873
Miljö- och byggnadsnämnd	10 186	0	102	0	102	10 288
Socialnämnd	415 496	7 489	4 230	3 671	15 390	430 886
Kulturnämnd	30 599	0	306	0	306	30 905
Teknik- och fritidsnämnd	68 940	0	689	0	689	69 629
Överförmyndarnämnd	2 579		26	0	26	2 605
Finansiering exkl pensioner	5 515	0		0	0	5 515
Utrymme för prio	0	0		3 700	3 700	3 700
Summa	1 018 076	2 033	10 596	8 265	20 894	1 038 971

---

**Justeringar för ram 2025**


---

Nämnd. Belopp i tkr.	<b>Plan ram 2024</b>	Demografi	Uppräkning 1%	Tillägg/ avdrag	Summa justeringar	<b>Plan ram 2025</b>
Fullmäktige mm	2 596	0	26	0	26	2 622
Kommunrevision	793	0	8	0	8	801
Valnämnden	54	0	1	0	1	55
Kommunstyrelsen	84 000	0	840	0	840	84 840
Barn- och utbildningsnämnd	442 873	-501	4 424	0	3 923	446 797
Miljö- och byggnadsnämnd	10 288	0	103	0	103	10 391
Socialnämnd	430 886	6 236	4 371	0	10 607	441 493
Kulturnämnd	30 905	0	309	0	309	31 214
Teknik- och fritidsnämnd	69 629	0	696	0	696	70 325
Överförmyndarnämnd	2 605		26	0	26	2 631
Finansiering exkl pensioner	5 515	0		0	0	5 515
Utrymme för prio		0		5 700	5 700	5 700
<b>Summa</b>	<b>1 038 971</b>	<b>5 735</b>	<b>10 804</b>	<b>5 700</b>	<b>22 239</b>	<b>1 061 210</b>

---

Tabell 3, nämndernas detaljerade driftsramar

<b>Ekonomiska driftramar per nämnd, tkr. majoriteten KS 20220609</b>			
Förändringar	2023	2024	2025
<b>Fullmäktige, kommunbidrag</b>	<b>2 570</b>	<b>2 596</b>	<b>2 622</b>
<i>Ingående budget 2022</i>	2 545		
<i>Ramförändringar: majoritetens förslag till budget KS, 20220609</i>			
<b>Ramförändringar av teknisk karaktär</b>	<b>0</b>	<b>0</b>	<b>0</b>
<b>Ramförändring tidigare beslut</b>	<b>0</b>	<b>0</b>	<b>0</b>
<b>Ramförändring riktade statliga medel</b>	<b>0</b>	<b>0</b>	<b>0</b>
<b>Ramförändring för prisjusteringar</b>	<b>25</b>	<b>26</b>	<b>26</b>
Generell uppräknning av ramar	25	26	26
<b>Ramförändring politisk prioritering</b>	<b>0</b>	<b>0</b>	<b>0</b>
Utrymme för prioriteringar			
Förändringar	2023	2024	2025
<b>Kommunrevisionen, kommunbidrag</b>	<b>785</b>	<b>793</b>	<b>801</b>
<i>Ingående budget 2022</i>	777		
<i>Ramförändringar: majoritetens förslag till budget KS, 20220609</i>			
<b>Ramförändringar av teknisk karaktär</b>	<b>0</b>	<b>0</b>	<b>0</b>
<b>Ramförändring tidigare beslut</b>	<b>0</b>	<b>0</b>	<b>0</b>
<b>Ramförändring riktade statliga medel</b>	<b>0</b>	<b>0</b>	<b>0</b>
<b>Ramförändring för prisjusteringar</b>	<b>8</b>	<b>8</b>	<b>8</b>
Generell uppräknning av ramar	8	8	8
<b>Ramförändring politisk prioritering</b>	<b>0</b>	<b>0</b>	<b>0</b>
Utrymme för prioriteringar			
Förändringar	2023	2024	2025
<b>Valnämnden</b>	<b>53</b>	<b>54</b>	<b>55</b>
<i>Ingående budget 2022</i>	112		
<i>Ramförändringar: majoritetens förslag till budget KS, 20220609</i>			
<b>Ramförändringar av teknisk karaktär</b>	<b>0</b>	<b>0</b>	<b>0</b>
<b>Ramförändring tidigare beslut</b>	<b>-60</b>	<b>0</b>	<b>0</b>
Valår/icke valår	-60	0	0
<b>Ramförändring riktade statliga medel</b>	<b>0</b>	<b>0</b>	<b>0</b>
<b>Ramförändring för prisjusteringar</b>	<b>1</b>	<b>1</b>	<b>1</b>
Generell uppräknning av ramar	1	1	1
<b>Ramförändring politisk prioritering</b>	<b>0</b>	<b>0</b>	<b>0</b>
Utrymme för prioriteringar			

Förändringar	2023	2024	2025
<b>Kommunstyrelsen</b>	<b>83 168</b>	<b>84 000</b>	<b>84 840</b>
<i>Ingående budget 2022</i>	<i>82 308</i>		
<i>Ramförändringar: majoritetens förslag till budget KS, 20220609</i>			
<b>Ramförändringar av teknisk karaktär</b>	<b>0</b>	<b>0</b>	<b>0</b>
<b>Ramförändring tidigare beslut</b>	<b>37</b>	<b>0</b>	<b>0</b>
Räddningsregion Bergslagen	37	0	
<b>Ramförändring riktade statliga medel</b>	<b>0</b>	<b>0</b>	<b>0</b>
Kommunal räddningstjänst 4/kr invånare			
<b>Ramförändring för prisjusteringar</b>	<b>823</b>	<b>832</b>	<b>840</b>
Generell uppräknings av rammar	823	832	840
<b>Ramförändring politisk prioritering</b>	<b>0</b>	<b>0</b>	<b>0</b>
Utrymme för prioriteringar			
Förändringar	2023	2024	2025
<b>Barn- och utbildningsnämnden</b>	<b>443</b>	<b>442</b>	<b>446</b>
	<b>059</b>	<b>873</b>	<b>797</b>
<i>Ingående budget 2022</i>	<i>435</i>		
	<i>925</i>		
<i>Ramförändringar: majoritetens förslag till budget KS, 20220609</i>			
<b>Ramförändringar av teknisk karaktär</b>	<b>0</b>	<b>0</b>	<b>0</b>
<b>Ramförändring tidigare beslut</b>	<b>1 070</b>	<b>0</b>	<b>0</b>
Hyresjustering Höglunda och Svanskogs skola/förskola	1 070		
<b>Ramförändring riktade statliga medel</b>	<b>1 122</b>	<b>894</b>	<b>0</b>
Utveckling nationella prov 2018, 2022		-76	
Utökad undervisningstid, cirkulär 21:51	328	976	
Planering etc. gymnasial utbildning, cirkulär 21:34	248		
Ämnesbetyg, implementering, 21:34	36		
Tekniksprånget, cirkulär 21:34		-22	
Grundläggande behörighet yrk.prog., cirkulär 21:34		85	
Gemensamt skolval, cirkulär 21:34		-125	
Deltagande i förskola, cirkulär 21:34	60	56	
Allsidig social samansättning, cirkulär 21:34	44		
Extra studietid och utökad lovskola, cirkulär 21:34	353		
Professionsprogrammet, cirkulär 21:34	-34		
Validering nationell struktur, cirkulär 21:34	87		
<b>Ramförändring för prisjusteringar</b>	<b>4 346</b>	<b>4 376</b>	<b>4 424</b>
Generell uppräknings av rammar	4 346	4 376	4 424
<b>Ramförändring demografi</b>	<b>-1 354</b>	<b>-5 456</b>	<b>-501</b>
Förskola, grundskola och gymnasium	-1 354	-5 456	-501
<b>Ramförändring politisk prioritering</b>	<b>1 950</b>	<b>0</b>	<b>0</b>

---

Prioritering preliminära ramar 30% 1 950

Förändringar	2023	2024	2025
<b>Miljö- och byggnadsnämnden, kommunbidrag</b>	<b>10 186</b>	<b>10 288</b>	<b>10 391</b>
<i>Ingående budget 2022</i>	<i>10 085</i>		

*Ramförändringar: majoritetens förslag till budget KS, 20220609*

<b>Ramförändringar av teknisk karaktär</b>	<b>0</b>	<b>0</b>	<b>0</b>
<b>Ramförändring tidigare beslut</b>	<b>0</b>	<b>0</b>	<b>0</b>
<b>Ramförändring riktade statliga medel</b>	<b>0</b>	<b>0</b>	<b>0</b>
<b>Ramförändring för prisjusteringar</b>	<b>101</b>	<b>102</b>	<b>103</b>
Generell uppräknig av ramar	101	102	103
<b>Ramförändring politisk prioritering</b>	<b>0</b>	<b>0</b>	<b>0</b>
Utrymme för prioriteringar			

Förändringar	2023	2024	2025
<b>Socialnämnden, kommunbidrag</b>	<b>415</b>	<b>430</b>	<b>441</b>
	396		
<i>Ingående budget 2022</i>	971		
<i>Ramförändringar: majoritetens förslag till budget KS, 20220609</i>			
<b>Ramförändringar av teknisk karaktär</b>	<b>0</b>	<b>0</b>	<b>0</b>
<b>Ramförändring tidigare beslut</b>	<b>0</b>	<b>0</b>	<b>0</b>
<b>Ramförändring riktade statliga medel</b>	<b>730</b>	<b>3 671</b>	<b>0</b>
Fast omsorgskontrakt hemtjänst, cirkulär 21:34	1 001		
Stärkt rätt till assistans, 21:34	-286	-283	
Barnets bästa när vård enligt LVU upphör, cirkulär 21:34	15		
Äldreomsorg, cirkulär 21:34		3 954	
<b>Ramförändring för prisjusteringar</b>	<b>4 062</b>	<b>4 230</b>	<b>4 371</b>
Generell uppräknings av ramar	4 062	4 230	4 371
<b>Ramförändring demografi</b>	<b>9 183</b>	<b>7 489</b>	<b>6 236</b>
Äldreomsorg	9 183	7 489	6 236
<b>Ramförändring politisk prioritering</b>	<b>4 550</b>	<b>0</b>	<b>0</b>
Prioritering preliminära ramar 70%	4 550		
	*		
Kostnader för försörjningsstöd som överstiger budget*.			

\*För år 2021 har socialnämnden 17,5 mnkr budgeterat för försörjningsstöd. Prognostiserat utfall för försörjningsstödet år 2021 är 9,6 mnkr över budget. Ett belopp motsvarande 2021 års underskott för försörjningsstödet på 9,6 mnkr budgeteras centralt under finansförvaltningen. För socialnämnden innebär det att underskottet på 9,6 mnkr för försörjningsstöd inte behöver justeras i 2022 års budget. Det innebär att socialnämnden blir kompenserade motsvarande 9,6 mnkr i 2022 års budget utöver kompensationen enligt ovanstående tabell. **Även i 2023 års budget finns det en central reserv för försörjningsstöd på 9,6 mnkr.**

Förändringar	2023	2024	2025
<b>Kulturnämnden</b>	<b>30 599</b>	<b>30 905</b>	<b>31 214</b>
<i>Ingående budget 2022</i>	29 801		
<i>Ramförändringar: majoritetens förslag till budget KS, 20220609</i>			
<b>Ramförändringar av teknisk karaktär</b>	<b>0</b>	<b>0</b>	<b>0</b>
<b>Ramförändring tidigare beslut</b>	<b>0</b>	<b>0</b>	<b>0</b>
<b>Ramförändring riktade statliga medel</b>	<b>0</b>	<b>0</b>	<b>0</b>
<b>Ramförändring för prisjusteringar</b>	<b>298</b>	<b>306</b>	<b>309</b>
Generell uppräknings av ramar	298	306	309
<b>Ramförändring politisk prioritering</b>	<b>500</b>	<b>0</b>	<b>0</b>
Investering Medis kök, faktiska kapitalkostnader (max)	500		

Förändringar	2023	2024	2025
<b>Teknik- och fritidsnämnden</b>	<b>68 940</b>	<b>69 629</b>	<b>70 325</b>
<i>Ingående budget 2022</i>	68 257		
<i>Ramförändringar: majoritetens förslag till budget KS, 20220609</i>			
<b>Ramförändringar av teknisk karaktär</b>	<b>0</b>	<b>0</b>	<b>0</b>
<b>Ramförändring tidigare beslut</b>	<b>0</b>	<b>0</b>	<b>0</b>
<b>Ramförändring riktade statliga medel</b>	<b>0</b>	<b>0</b>	<b>0</b>
<b>Ramförändring för prisjusteringar</b>	<b>683</b>	<b>689</b>	<b>696</b>
Generell uppräknig av ramar	683	689	696
<b>Ramförändring politisk prioritering</b>	<b>0</b>	<b>0</b>	<b>0</b>

Förändringar	2023	2024	2025
<b>Överförmyndarnämnden</b>	<b>2 579</b>	<b>2 605</b>	<b>2 631</b>
<i>Ingående budget 2022</i>	2 553		
<i>Ramförändringar: majoritetens förslag till budget KS, 20220609</i>			
<b>Ramförändringar av teknisk karaktär</b>	<b>0</b>	<b>0</b>	<b>0</b>
<b>Ramförändring tidigare beslut</b>	<b>0</b>	<b>0</b>	<b>0</b>
<b>Ramförändring riktade statliga medel</b>	<b>0</b>	<b>0</b>	<b>0</b>
<b>Ramförändring för prisjusteringar</b>	<b>26</b>	<b>26</b>	<b>26</b>
Generell uppräknig av ramar	26	26	26
<b>Ramförändring politisk prioritering</b>	<b>0</b>	<b>0</b>	<b>0</b>



---

**Tabell 4, Finansförvaltningen, centrala medel**
**Budget 2023-2025. Skatteprognos 20220428, majoriteten KS 20220609**


---

**Finansförvaltningen, centrala medel**

<b>Belopp i tkr</b>	<b>Budget 2023</b>	<b>Plan 2024</b>	<b>Plan 2025</b>
KS Förfogande för oförutsedda behov	-3 900	-3 900	-3 900
Ofördelad budgetreserv inför beslut november	-3 000	-3 000	-3 000
Stärkt budget för "fältare", uppdrag kommundirektör	-1 500	-1 500	-1 500
<b>Summa</b>	<b>-8 400</b>	<b>-8 400</b>	<b>-8 400</b>
KS Detaljplaner	-1 500	-1 500	-1 500
KS garantibelopp Simhall	-1 000	-1 000	-1 000
<b>Summa</b>	<b>-2 500</b>	<b>-2 500</b>	<b>-2 500</b>
<b>Totalt</b>	<b>-10 900</b>	<b>-10 900</b>	<b>-10 900</b>
<hr/>			
<b>Särskild reserv försörjningsstöd</b>	-9 600	-9 600	-9 600

---

Tabell 5, Resultaträkning

Budget 2023-2025. Skatteprognos 20220428,  
majoriteten KS 20220609

## Resultaträkning

Belopp i Mnkr.	Budget 2023	Plan 2024	Plan 2025
Verksamhetens intäkter			
Verksamhetens intäkter	450,0	455,0	460,0
Verksamhetens kostnader	-1 472,5	-1 498,4	-1 525,6
Avskrivningar	-45,5	-46,3	-46,3
<b>Nämndernas nettokostnad</b>	<b>-1 067,9</b>	<b>-1 086,0</b>	<b>-1 106,2</b>
Prioriteringsutrymme	0,0	-3,7	-5,7
Pensionskostnad	-23,4	-24,0	-23,8
<b>Verksamhetens nettokostnad</b>	<b>-1 091,3</b>	<b>-1 113,7</b>	<b>-1 135,7</b>
Skatteintäkter	691,7	712,8	726,4
Statsbidrag och utjämning	404,6	411,9	426,5
Mellankommunal skatteutjämning	0,4	0,0	0,0
<b>Skatteintäkter, utjämning och statsbidrag</b>	<b>1 096,6</b>	<b>1 124,8</b>	<b>1 152,9</b>
Finansiella intäkter	11,0	11,0	11,0
Finansiella kostnader	-5,4	-5,4	-5,4
<b>Finansnetto</b>	<b>5,6</b>	<b>5,6</b>	<b>5,6</b>
<b>Resultat efter skatteintäkter och finansnetto</b>	<b>10,9</b>	<b>16,7</b>	<b>22,8</b>
<i>Resultat i procent av skatt, statsbidr, utjämn</i>	<i>1,00</i>	<i>1,50</i>	<i>2,00</i>

Tabell 5, Balansräkning

Budget 2023-2025. Skatteprognos  
20220428, majoriteten KS 20220609

## Balansberäkning

### förändring av tillgångar, eget kapital och skulder

Belopp i Mnkr.	Budget 2023	Plan 2024	Plan 2025
Obs endast förändringen redovisas i budget och plan kolumnerna			
<b>TILLGÅNGAR</b>			
Materiella anläggningstillgångar	52,6	35,5	17,6
Finansiella anläggningstillgångar	-4,0	-4,0	-4,0
Omsättningstillgångar exkl kassa bank	0,0	0,0	0,0
Kassa och bank	-36,9	-14,0	10,1
<b>SUMMA TILLGÅNGAR</b>	<b>11,7</b>	<b>17,5</b>	<b>23,7</b>
<b>EGET KAPITAL OCH SKULDER</b>			
Förändring av eget kapital=årets resultat	-10,9	-16,7	-22,8
Avsättningar	0,0	0,0	0,0
Skulder	-0,9	-1,1	-1,1
Kortfristiga skulder	0,0	0,0	0,0
<b>SUMMA EGET KAPITAL OCH SKULDER</b>	<b>-11,8</b>	<b>-17,8</b>	<b>-23,9</b>

Tabell 6, Kassaflödesberäkning

**Budget 2023-2025. Skatteprognos 20220428,  
majoriteten KS 20220609**

Belopp i mnkr.	Budget 2023	Plan 2024	Plan 2025
<b>Den löpande verksamheten</b>			
<b>Resultat efter finansiella poster</b>	<b>10,9</b>	<b>16,7</b>	<b>22,8</b>
Justeringar för poster som inte ingår i kassaflödet m.m.			
- avskrivningar	45,5	46,3	46,3
- finansiella poster	5,6	5,6	5,6
<b>Kassaflöde från den löpande verksamheten</b>	<b>61,9</b>	<b>68,6</b>	<b>74,7</b>
<b>Investeringsverksamheten</b>			
Förvärv av materiella anläggningstillgångar	-94,1	-82,8	-54,9
Särskilda tilläggsanslag beslutade efter juni	-5,0	0,0	0,0
Anslag överflyttade i samband med bokslut	-10,0	-10,0	-10,0
Bedömd senareläggning under löpande år	10,0	10,0	0,0
Avyttring av materiella anläggningstillgångar	1,0	1,0	1,0
<b>Kassaflöde från investeringsverksamheten</b>	<b>-98,1</b>	<b>-81,8</b>	<b>-63,9</b>
<b>Finansieringsverksamheten</b>			
Förändring av långfristiga fordringar	0,0	0,0	0,0
Investeringsbidrag bokförs som skuld	0,9	0,9	0,9
Överföring från placerade medel	12,0	12,0	12,0
Intäkt hos Handelsbanken/Nordea	-8,0	-8,0	-8,0
Finansiella poster	-5,6	-5,6	-5,6
Amortering	-11,5	-11,5	-11,5
Lånebehov	0,0	0,0	0,0
Summa LÅNEBEHOV	0,0	0,0	0,0
<b>Kassaflöde från finansieringsverksamheten</b>	<b>-12,2</b>	<b>-12,2</b>	<b>-12,2</b>
<b>Årets kassaflöde</b>	<b>-36,9</b>	<b>-14,0</b>	<b>10,1</b>
Likvida medel vid årets början	97,3	60,4	46,5
Likvida medel vid årets slut	60,4	46,5	56,5
<b>Soliditet</b>			
<b>Eget kapital</b>			
Årsredov 2021 belopp 797 Mnkr.	856,3	873	895,8
<b>Tillgångar</b>			
Årsredov 2021 belopp 1 681 Mnkr.	1 840,9	1877,4	1886,1
<b>Pensionsåtagandet utanför balansräkningen</b>			
Enligt prognos gjord vid bokslut 2021 Mnkr.	335,4	322,1	309,8
<b>Soliditet</b>			
Årsredov 2021 andel 47,4%	46,5%	46,5%	47,5%
Årsredov 2021 andel 25,5 % inkl pensionsåtagandet	28,3%	29,3%	31,0%

Tabell 7, Investeringsbudget

Investeringsbudget	Ram för	Särskilda	Ram för	Särskilda	Ram för	Särskilda
	nämnd- beslut	projekt att besluta om	nämnd- beslut	projekt att besluta om	nämnd- beslut	projekt att besluta om
Belopp i tkr.	2023	2023	2024	2024	2025	2025
<b>KOMMUNSTYRELSEN</b>						
Ram för nämndsbeslut/reinvesteringar	5 580		5 580		5 580	
Ram för markinköp	1 000		1 000		1 000	
<b>Summa kommunstyrelsen övrigt</b>	<b>6 580</b>	<b>0</b>	<b>6 580</b>	<b>0</b>	<b>6 580</b>	<b>0</b>
<b>Fastigheter</b>						
Reinvesteringar i fastigheter utifrån K-3 reglementet		7 500		7 500		7 500
<b>Skolor och förskolor</b>						
Utemiljö förskolor		1 500		1 500		
Ny förskola		500		X		X
<b>Summa skolor och förskolor</b>	<b>0</b>	<b>2 000</b>	<b>0</b>	<b>1 500</b>	<b>0</b>	<b>0</b>
<b>Äldreomsorg och LSS</b>						
Utbyggnad av boendeplatser, äldreomsorg		x		x		x
<b>Summa äldreomsorg och LSS</b>	<b>0</b>	<b>0</b>	<b>0</b>	<b>0</b>	<b>0</b>	<b>0</b>
<b>Fritidsverksamhet</b>						
Ridanläggning		x		x		x
<b>Summa fritidsverksamhet</b>	<b>0</b>	<b>0</b>	<b>0</b>	<b>0</b>	<b>0</b>	<b>0</b>
<b>Kulturverksamhet</b>						
Ombyggnad Medborgarhusets kök		9 000				
<b>Summa kulturverksamhet</b>	<b>0</b>	<b>9 000</b>	<b>0</b>	<b>0</b>	<b>0</b>	<b>0</b>
<b>Summa fastigheter</b>	<b>0</b>	<b>18 500</b>	<b>0</b>	<b>9 000</b>	<b>0</b>	<b>7 500</b>
<b>Räddningstjänsten</b>						
Rtj, inventarier						
Rtj, släckbil				6 000		
Rtj. Reservkraft brandstation Säffle				600		
Rtj. Transportbil station Svanskog				700		
<b>Summa räddningstjänsten</b>	<b>0</b>	<b>250</b>	<b>0</b>	<b>7 300</b>	<b>0</b>	<b>0</b>
<b>KS summa</b>	<b>6 580</b>	<b>18 750</b>	<b>6 580</b>	<b>16 300</b>	<b>6 580</b>	<b>7 500</b>

Investeringsbudget	Ram för nämndbeslut	Särskilda projekt att besluta om	Ram för nämndbeslut	Särskilda projekt att besluta om	Ram för nämndbeslut	Särskilda projekt att besluta om
Belopp i tkr.	2023	2023	2024	2024	2025	2025
<b>TEKNIK- OCH FRITIDSNÄMNDEN</b>						
<b><u>Skattefinansierad verksamhet</u></b>						
Uppgradering server för geodatabas	400					
<b>Gator &amp; vägar</b>						
Ram för nämndsbeslut/reinvesteringar	1 550		2 800		14 100	
Lösa inventarier	500		550			
Gatuombyggnad i samband med va-ledningsarbeten	1 000		1 000			
Byte rost belysningsstolp	200		200			
Tillgänglig stad	100		100			
Mindre trafiksäkerhetsåtg (inkl bidrag 50% från Trafikverket)			800			
Driftstyrning av gatubelysningsanläggningar	400		300			
Beläggningsarbeten inkl fiskodling	3 400		3 400			
Utbyggnad av GC-vägar Trafikplan (inkl. 50 % bidrag Trafikverket)	1 000					
Utbyte av gatubelysningsanläggningar på landsbygd			2 000			
Broreparationer, större underhållsinstaser enl underhållsplan	600		1 100			
Grovkalkyl N:a Kronvägen Gata och VA		3 600				
Grovkalkyl Rotvägen		4 500				
Byte av lastmaskin gatuenheten				1 500		
<b>Summa Gator &amp; vägar</b>	<b>9 150</b>	<b>8 100</b>	<b>12 250</b>	<b>1 500</b>	<b>14 100</b>	<b>0</b>
<b>Park &amp; fritid</b>						
Lösa inventarier	500		500			
Båtplatser	100		100			
Lekplatsutrustning	300		300			
Utrustning sporthallar	100		100			
Juldekorationer/gatugirlanger			500			
Utegymp	700					
Stor gräsklippare till parken	400					
Robotgräsklippare	200		200			
Friidrottssanläggning inkl allvädersbanor Tegnér		7 000		7 000		
Utbyte sarg						
Utbyte konstgräs sporthälla			2 500			
Fordon, maskininv Städ	150		150			
<b>Summa Park &amp; fritid</b>	<b>2 450</b>	<b>7 000</b>	<b>4 350</b>	<b>7 000</b>	<b>0</b>	<b>0</b>
<b>Tfn skatt summa totalt</b>	<b>11 600</b>	<b>15 100</b>	<b>16 600</b>	<b>8 500</b>	<b>14 100</b>	<b>0</b>

	Ram för nämnd- beslut	Särskilda projekt att besluta om	Ram för nämnd- beslut	Särskilda projekt att besluta om	Ram för nämnd- beslut	Särskilda projekt att besluta om
<b>Investeringsbudget</b>						
<b>Belopp i tkr.</b>	2023	2023	2024	2024	2025	2025
<b>TEKNIK- OCH FRITIDSNÄMNDEN</b>						
<b><u>Avgiftsfinansierad verksamhet</u></b>						
<b><u>Va-verksamhet Säffle</u></b>						
Ram för nämndsbeslut/reinvesteringar	11 550		5 550		9 750	
Pumpar	300		300			
Nya vattenmätare	100		100			
Lös egendom	250		250			
Renovering rännor slutsedimentering Säffle ARV	1 000					
Tilläggsisolering och ny plåtbeklädnad Säffle reningsverk	1 500					
Byte Soda-silo Säffle VV				2 000		
Renovering VA-lab		1 500				
Omläggning o duplic va-ledn	6 000		7 000			
Renovering/ombyggnation Rå-PS Säffle		500				
Nya serviser avlopp	300		300			
Svaneholms vattenverk		2 000		10 000		10 000
Grovkalkyl för Norra Kronvägen Gata & VA		2 400				
Grovkalkyl för Rotvägen Gata & VA		3 000				
<b>Summa Va-verksamhet Säffle</b>	<b>21 000</b>	<b>9 400</b>	<b>13 500</b>	<b>12 000</b>	<b>9 750</b>	<b>10 000</b>
<b><u>Renhållningsverksamhet</u></b>						
Ram för nämndbeslut/reinvesteringar					900	
Renh Å - Insamling matavfall (inkl projektering)		2 200		2 200		
Hjullastare ÅVC		2 500				
Containers ÅVC			200			
Sopkärl restavfall (2021-2023)	700		700			
Maskiner/inventarier, ev. sopskåp(lösa inventarier)	150		150			
<b>Summa Renhållningsverksamhet</b>	<b>850</b>	<b>4 700</b>	<b>1 050</b>	<b>2 200</b>	<b>900</b>	<b>0</b>
<b>TFN avgift summa</b>	<b>21 850</b>	<b>14 100</b>	<b>14 550</b>	<b>14 200</b>	<b>10 650</b>	<b>10 000</b>
<b>TFN TOTALT summa</b>	<b>33 450</b>	<b>29 200</b>	<b>31 150</b>	<b>22 700</b>	<b>24 750</b>	<b>10 000</b>

<b>Investeringsbudget</b>	Ram för nämndbeslut	Särskilda projekt att besluta om	Ram för nämndbeslut	Särskilda projekt att besluta om	Ram för nämndbeslut	Särskilda projekt att besluta om
<b>Belopp i tkr.</b>	2023	2023	2024	2024	2025	2025
<b>MILJÖ- OCH BYGGNADSNÄMNDEN</b>						
Ram för nämndsbeslut/reinvesteringar	180		180		180	
<b>MOB summa</b>	<b>180</b>	<b>0</b>	<b>180</b>	<b>0</b>	<b>180</b>	<b>0</b>
<b>KULTURNÄMNDEN</b>						
Ram för nämndsbeslut/reinvesteringar	200		200		200	
Bokbuss						
<b>KUN summa</b>	<b>200</b>	<b>0</b>	<b>200</b>	<b>0</b>	<b>200</b>	<b>0</b>
<b>BARN- OCH UTBILDNINGSNÄMNDEN</b>						
Ram för nämndsbeslut/reinvesteringar	2 600		2 600		2 600	
Investeringar fordon transport- och bygg och anläggningsprogramme		2 500		2 500		2 500
<b>BUN summa</b>	<b>2 600</b>	<b>2 500</b>	<b>2 600</b>	<b>2 500</b>	<b>2 600</b>	<b>2 500</b>
<b>SOCIALNÄMNDEN</b>						
Ram för nämndbeslut/reinvesteringar	630		630		630	
Inventarier till äldreboende						
<b>SOC summa</b>	<b>630</b>	<b>0</b>	<b>630</b>	<b>0</b>	<b>630</b>	<b>0</b>
<b>TOTALT</b>						
Skattefinans investeringar	21 790	36 350	26 790	27 300	24 290	10 000
Avgiftsfinans investeringar	21 850	14 100	14 550	14 200	10 650	10 000
<b>Totalt</b>	<b>43 640</b>	<b>50 450</b>	<b>41 340</b>	<b>41 500</b>	<b>34 940</b>	<b>20 000</b>
		94 090		82 840		54 940

#### Operativ beslutsordning för investeringar

För ingångsättningstillstånd krävs kalkyl för faktisk kostnad som godkänns av rätt instans.

Total invest. utgift för projektet

Upp till 5 mnkr

Egen nämnd

Från 5,1 mnkr till 30,0 mnkr

Kommunstyrelsen

Från 30,1 mnkr

Kommunfullmäktige



## Ägardirektiv bolagskoncernen

### Bolagsstyrning

Hur kommunens bolag ska styras bestäms i bolagspolicyn. I policyn slås fast att kommunfullmäktige ska besluta om ägardirektiv för bolagen. I policyn sägs även att styrningen ska följa kommunens modell för verksamhetsstyrning.

När det gäller modellen med vision, strategier och övergripande mål följer bolagen samma uppställning som nämnderna. Det som kommer till i ägardirektiven är de krav på avkastning som kommunen har på sina bolag.

Avkastningskraven är inte detsamma som utdelning från bolagen. Avkastningskraven sätts för att bolagen ska klara av att konsolidera sina tillgångar genom egna resultat.

Återrapportering från dotterbolagen till moderbolaget ska varje år ske i samband med tertialuppföljning (efter april månad), delårsrapport (efter augusti månad) och årsredovisning (efter december månad). Återrapporteringen ska bestå av ekonomisk uppföljning samt vid delårsrapport och årsredovisning en redogörelse för måluppfyllelse av ekonomiska mål och verksamhetsmål. Rapporteringen samordnas med kommunkoncernens uppföljningsprocess.

Muntlig rapportering (ägardialog) sker till moderbolaget vid dess styrelsesammanträden i samband med ovan nämnda återrapporteringar. Dialog med moderbolaget inför beslut om ägardirektiv sker vid moderbolagets styrelsesammanträde i april månad.

Bolagsstyrningsrapport ska lämnas årligen i samband med årsredovisning.

Återrapporteringens omfattning och frekvens i övrigt styrs av moderbolaget, kommunstyrelsen eller kommunfullmäktige genom särskilda beslut eller riktlinjer.

### Ägardirektiv till moderbolaget Kommunföretag i Säffle AB

Ändamålet med bolagets verksamhet är att fungera som moderbolag i en aktiebolagsrättslig koncern. Detta innebär bland annat att med iakttagande av kommunala likställighetsprincipen samt förbudet mot spekulativ verksamhet leda, stödja och främja dotterbolagen för att nå uppsatta mål samt främja och samordna instruktioner, regler och resurser för den kommunala bolagskoncernen så att största möjliga nytta för insatta skattemedel uppnås.

Moderbolaget skall dessutom betraktas som en koncernstyrelse för bolagens del av kommunens verksamhet och i den rollen fungera som en aktiv och intresserad ägare för dotterbolagen.

Kommunföretag i Säffle AB ska som koncernstyrelse utöva motsvarande löpande styrning över de ingående dotterbolagen som kommunstyrelsen gör gentemot nämnderna och moderbolaget utifrån kommunstyrelsens lagstadgade uppsiktsplikt. I Kommunföretags styrning och uppföljning ska förverkligandet av bolagens kommunala ändamål och bolagens effektivitet vara i fokus. Som ett led i sin styrning och uppföljning av de kommunala ändamålen ska Kommunföretag i Säffle AB årligen lämna ägardirektiv till dotterbolagen. Ägardirektiven ska fokusera på de kommunala ändamålen och hur dessa ska transformeras till respektive dotterbolags

---

affärsplan. Vid behov ska möjligheterna till koncernbidrag mellan dotterbolagen prövas.

### **Avkastningskrav**

För att kommunkoncernen som helhet ska ha god ekonomisk hushållning måste en tillräckligt hög avkastning uppnås även från bolagets investeringar. I bolagspolicyn slås fast att kommunfullmäktige ska ställa krav för bolagets avkastning. Kraven ska vara långsiktiga, uttryckas för en period om 3-5 år och ta hänsyn till respektive bolags ändamål och utvecklings/investeringsbehov. Det enskilda bolagets avkastningskrav mäts som räntabilitet på totalt kapital. För kommunkoncernen ska ett sammantaget avkastningskrav på 2 procent eller mer eftersträvas enligt de långsiktiga finansiella målen.

För år 2023 är förslaget att avkastningskravet (räntabilitet på totalt kapital) sätts till 1,5 %.

### **Ekonomiskt utfall för bolagskoncernen**

<b>Koncernen, belopp i mnkr</b>	<b>2021</b>	<b>2020</b>	<b>2019</b>	<b>2018</b>
Nettoomsättning	196,5	206,7	203	200,1
Resultat efter finansiella poster	6,8	13,4	13,9	11,5
Soliditet, %	18,74	18,10	16,40	16,70
<b>Räntabilitet på totalt kapital, %</b>	<b>1,46</b>	<b>2,52</b>	<b>2,60</b>	<b>2,56</b>

Ägardirektiven med avkastningskrav för respektive dotterbolag tas fram hösten 2022.

### **Särskilt uppdrag för år 2023**

Kommunföretag får i uppdrag att under verksamhetsåret 2023 se över bolagskoncernens struktur och uppdrag inför de ordinarie årsstämmorna 2024. Slutligt beslut tas av kommunfullmäktige.