


Version 1.10

Projekt 7546

Upprättad 2021-08-26

Reviderad 2022-08-24

A stylized, light-colored silhouette of a tree with many branches and small leaves, set against a dark olive green background. The tree is positioned on the left side of the page, with its branches extending towards the right.

# Naturvärdesinventering tillhörande detaljplan för del av Säterivägen, Säffle kommun



# 1 Sammanfattning

Med anledning av en ny detaljplan har en naturvärdesinventering genomförts för att undersöka om området hyser värdefulla livsmiljöer och/eller arter som indikerar höga naturvärden.

Inventeringen är gjord enligt den standard som är framtagen för naturvärdesinventering, SS 199000:2014. En naturvärdesinventering ska enligt standarden resultera i avgränsade, bedömda områden av positiv betydelse för den biologiska mångfalden. Den omfattar inte andra tjänster t.ex. ekosystemtjänster i form av vattenrening, fotosyntes, osv.

Området består av skog med helt vitt olika karaktärer, allt från en fin senvuxen blåbärstallskog på höjdpartierna i väster till bestånd av ädellöv och utglesad lövvegetation utmed åkermarken i öster. I området finns också partier med yngre tätare uppslag av både löv och barrträd.

I området finns två naturvärdesobjekt utpekade, det är dels kärnan av hällmarkstallskogen, dels ett bestånd av lövvegetation med inslag av grova lövträd, bland annat ek. Inom området är också 5 värdeobjekt utpekade i form av solitära eller grövre ek och en torrall.

Henric Ernstson



# Innehållsförteckning

1	Sammanfattning.....	2
2	Bakgrund / Inledning.....	4
3	Syfte med naturvärdesinventering.....	4
4	Avgränsning och metodik.....	4
5	Nivå och detaljeringsgrad .....	4
6	Naturvårdsarter .....	4
7	Karteringsunderlag.....	4
7.1	Artfynd.....	4
8	Allmän beskrivning av området .....	5
9	Naturvärdesobjekt .....	11
9.1	Delområde a.....	12
9.2	Delområde b.....	13
9.3	Värdeelement 1-4 .....	14
9.4	Värdeelement 5.....	14
10	Referenser:.....	15
10.1	Referenser internet:.....	15
11	BILAGA 1 .....	16
12	BILAGA 2 .....	17



## 2 Bakgrund / Inledning

Naturvärdesinventeringen har utförts inför detaljplanläggning inom området.

## 3 Syfte med naturvärdesinventering

Syftet med inventeringen är att identifiera och avgränsa de geografiska områden i landskapet som är av positiv betydelse för biologisk mångfald enligt NVI SS 199000:2014, samt att dokumentera och naturvärdesbedöma dessa.

## 4 Avgränsning och metodik

Metodik som har använts följer SS 199000:2014. Det huvudsakliga syftet med en naturvärdesinventering är att beskriva och värdera naturområden av betydelse för den biologiska mångfalden och resulterar i avgränsade, bedömda områden av positiv betydelse för den biologiska mångfalden.

En naturvärdesinventering omfattar endast naturvärdenas betydelse för biologisk mångfald, inte andra tjänster (t.ex. ekosystemtjänster så som vattenrening, fotosyntes, osv.). Att bedöma dessa aspekter kräver andra bedömningsgrunder. NVI omfattar endast ett litet mått av landskapet och är inte någon landskapsekologisk analys. NVI omfattar varken konsekvensbedömning eller bedömning av framtida naturvärde. En NVI ger inget direkt svar rörande exploateringskänslighet eller utvecklingspotential.

Med naturvårdsobjekt menas här ett geografiskt avgränsat område med naturvärde som utgörs av en dominerande naturtyp och som tilldelas en gemensam naturvärdesklass.

## 5 Nivå och detaljeringsgrad

Inventeringen har genomförts genom att studera tillgängligt material, äldre inventeringar, samt genom ett fältbesök den 12:e augusti 2021. Inventeringen har skett i fält, nivå detaljerad med tillägg för naturvärdesklass 4.

Värdeelement som har identifierats i fält är bland annat värdefulla träd och skyddade kärlväxter.

## 6 Naturvårdsarter

Naturvårdsarter är arter som indikerar att ett område kan ha naturvärde, eller som i sig själva är av särskild betydelse för den biologiska mångfalden. Med naturvårdsarter avses i fallet NVI arter som är skyddade, rödlistade, typiska arter, ansvarsarter och signalarter. Det är endast de naturvårdsarter som bedöms vara relevanta som ska användas vid en naturvärdesbedömning, till exempel ska signalarter endast beaktas i den geografiska zon och den livsmiljö där de indikerar att det finns ett naturvärde. Vid fynd av naturvårdsarter ska fyndet stå i relation till vad som kan förväntas i det enskilda fallet.

## 7 Karteringsunderlag

Vid förstudien inför inventeringen har befintligt karteringsunderlag enligt bilaga 2 kontrollerats. Utdrag från Artdatabanken har skett 2021-07 av offentliga data respektive skyddade data.

### 7.1 Artfynd

För området, inklusive en omgivande buffertzona om 200 meter finns fynd sedan tidigare hos Artdatabanken. I området och dess direkta närhet finns flera rapporterade lokaler, detta innebär att det är aggregering av flera fynd,



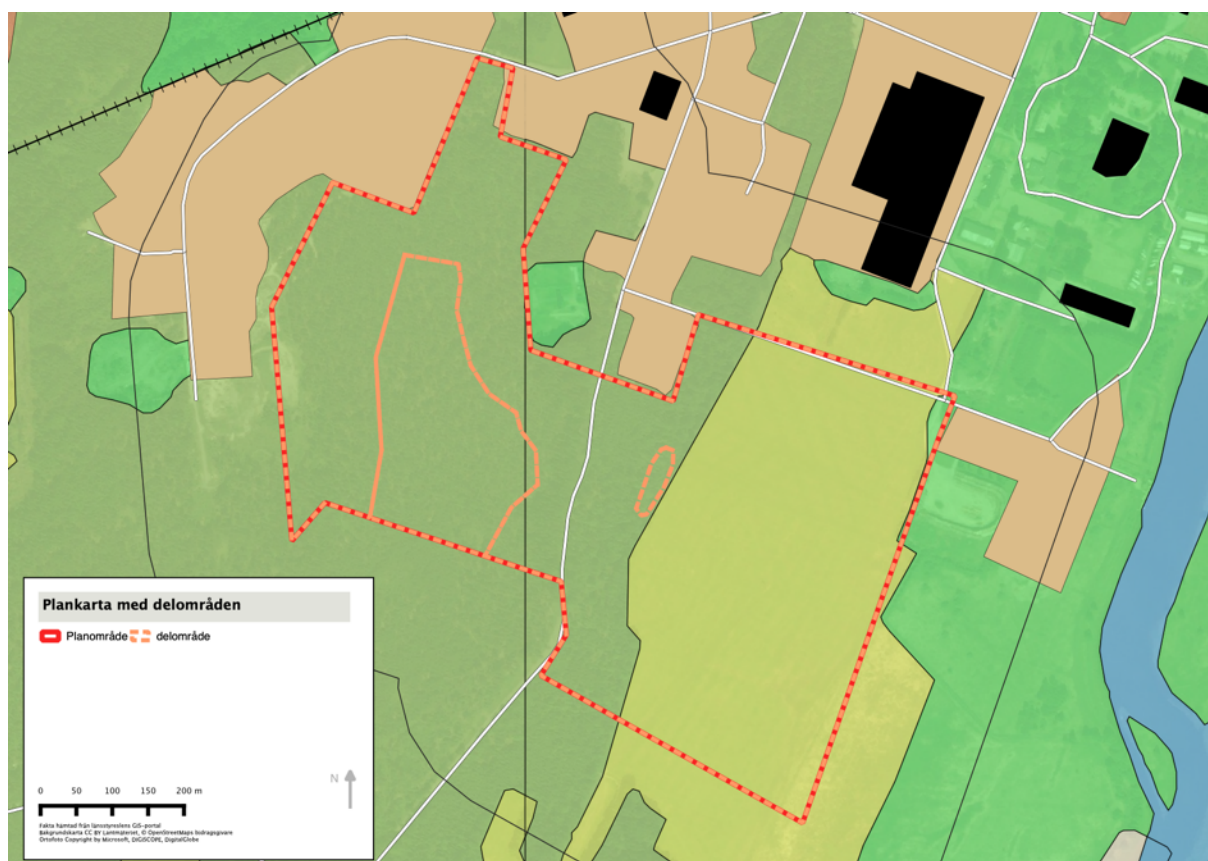


inom en viss radie som samlas i objektet. Detta innebär bland annat att observeras en havsörn som flyger utmed Byälven kommer denna att rapporteras in i lokalen som finns med koordinater på åkermarken. De arter som bedöms inom en NVI är endast de som bedöms vara relevanta, till exempel ska signalarter endast beaktas i den geografiska zon och den livsmiljö där de indikerar att det finns ett naturvärde.

## 8 Allmän beskrivning av området

Området består av en stor andel hällmarkstallskog av blåbärstyp men även av lövvegetation med både ädellöv och triviallöv.

Utmed åkermarken i öster finns partier där ädellöv och grova lövträd av bland annat al har ställts fram som naturvårdsåtgärd. Väster om den glesare vegetationen utmed åkern finns ung tät skog med både lövsly och ung granskog. Väster om Industrigatan består området främst av tallskog på en höjdplatå. I området är det relativt homogen senvuxen tall men ju längre norr ut i området man kommer ju mer diversifierad är skogen och blir mer av blandskogskaraktär med både löv, gran och tall. Längst i västsydväst finns ett våtare parti med rester av en våtare sänka och våtmark.



Karta över inventerat område med två delområden markerade.





*Tallskogen väster om Industrivägen ligger på en torrare höjd.*



*Foto mot söder och befintlig exploatering söder om planområdet.*



*Rester av en våtmark i västsydvästra hörnet av planområdet. Området är mycket påverkat från dikning och körvägar. I hela detta område finns rikligt med lövslyvegetation.*



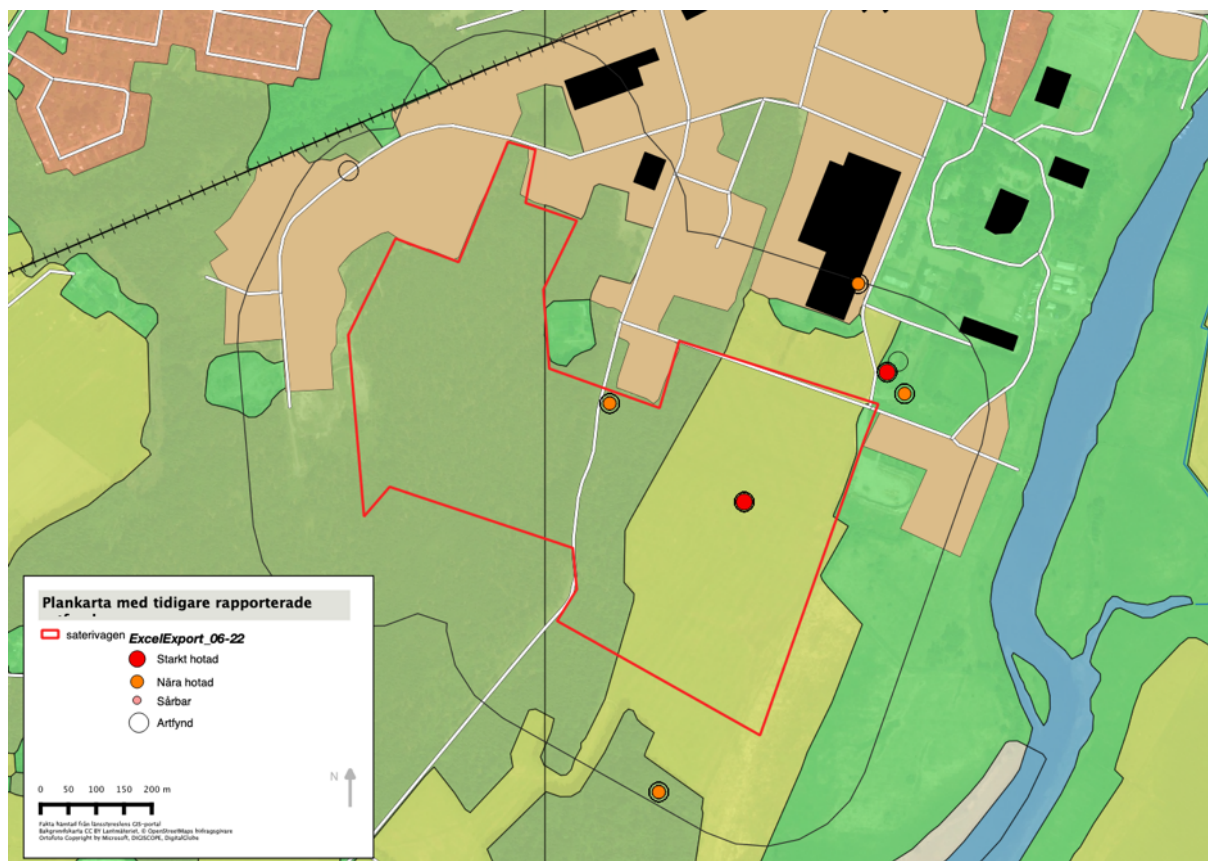
*Norra delen av området*



*Öster om Industrivägen.*



*Närmast åkermarken i öster.*



Karta över planområdet med tidigare fynd markerade.

Tabell med relevanta artfynd utifrån inventerade livsmiljöer och där med kan påverkas av en eventuell exploatering.

Rödlistade	relevant livsmiljö	Artnamn	Vetenskapligt namn	Antal	Lokalnamn	Observationsdatum
EN	c	Grönfink	<i>Chloris chloris</i>	9	Säffle ängar	2010-12-26
NT	c	Gulspurv	<i>Emberiza citrinella</i>	1	Vattenverket	2011-04-17
NT	c	Entita	<i>Poecile palustris</i>	1	Vattenverket	2011-04-17
NT	c	Vaktel	<i>Coturnix coturnix</i>	1	Säffle ängar	2011-06-04
NT	c	Buskskvätta	<i>Saxicola rubetra</i>	1	Säffle ängar	2011-06-03
NT	c	Grönsångare	<i>Phylloscopus sibilatrix</i>	1	Vattenverket	2011-06-03
	c	Tornfalk	<i>Falco tinnunculus</i>	1	Vattenverket	2012-05-12
	c	Brun kärrhöök	<i>Circus aeruginosus</i>	1	Vattenverket	2012-06-09
NT	c	Björktrast	<i>Turdus pilaris</i>	2	Säffle ängar	2012-06-24
NT	c	Spillkråka	<i>Dryocopus martius</i>	1	Vattenverket	2012-06-09
NT	c	Duvhöök	<i>Accipiter gentilis</i>	1	Säffle ängar	2015-01-10
NT	c	Kråka	<i>Corvus corone</i>	25	Säffle ängar	2015-01-10
NT	c	Gulspurv	<i>Emberiza citrinella</i>	300	Säffle ängar	2015-01-10
NT	c	Buskskvätta	<i>Saxicola rubetra</i>	1	Säffle ängar	2015-06-15
NT	c	Björktrast	<i>Turdus pilaris</i>	15	Säffle ängar	2017-12-09

Tabellen ovan pekar på relevanta arter utifrån de livsmiljöer som har noterats i området. Det är arter som är noterade i de två fyndlokalerna Dessa arter skulle kunna häcka inom planområdet. I tabellen sticker några arter ut

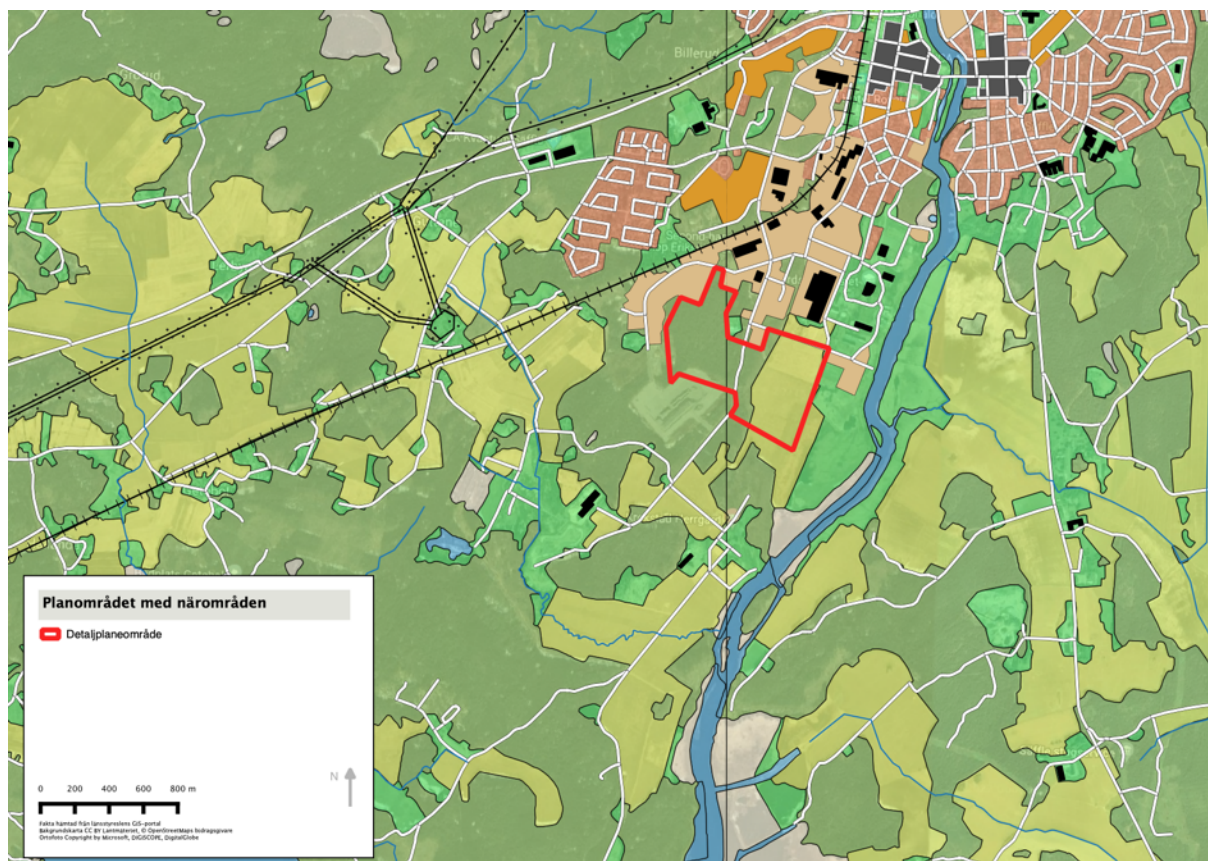




så som duvhök *Accipiter gentilis*, tornfalk *Falco tinnunculus* och brun kärrhök *Circus aeruginosus*. Vid inventeringen noterades inga bon av dessa arter. När det gäller kärrhök *Circus aeruginosus* är boet knutet till vassbälten och detta finns riktigt i närområdet, det är högst troligt att åkermarken ingår i ett födosöksområde. Det är också troligt att om det finns tornfalk *Falco tinnunculus* inom närområde samt duvhök *Accipiter gentilis* så använder även dessa planområdet till födosök.

Söder om området, i ett större naturvärdesobjekt som är skyddat, finns fler arter noterade, bland annat mindre hackspett *Dryobates minor*, tretåig hackspett *Picoides tridactylus* och gröngöling *Picus viridis* vilka alla är hotade på ett eller annat sätt. Hackspettarterna är kopplade till den blandskog som finns inom närområdet men skulle även kunna förekomma i planområdet. Vid inventeringen noterades inga hackspettsbon.

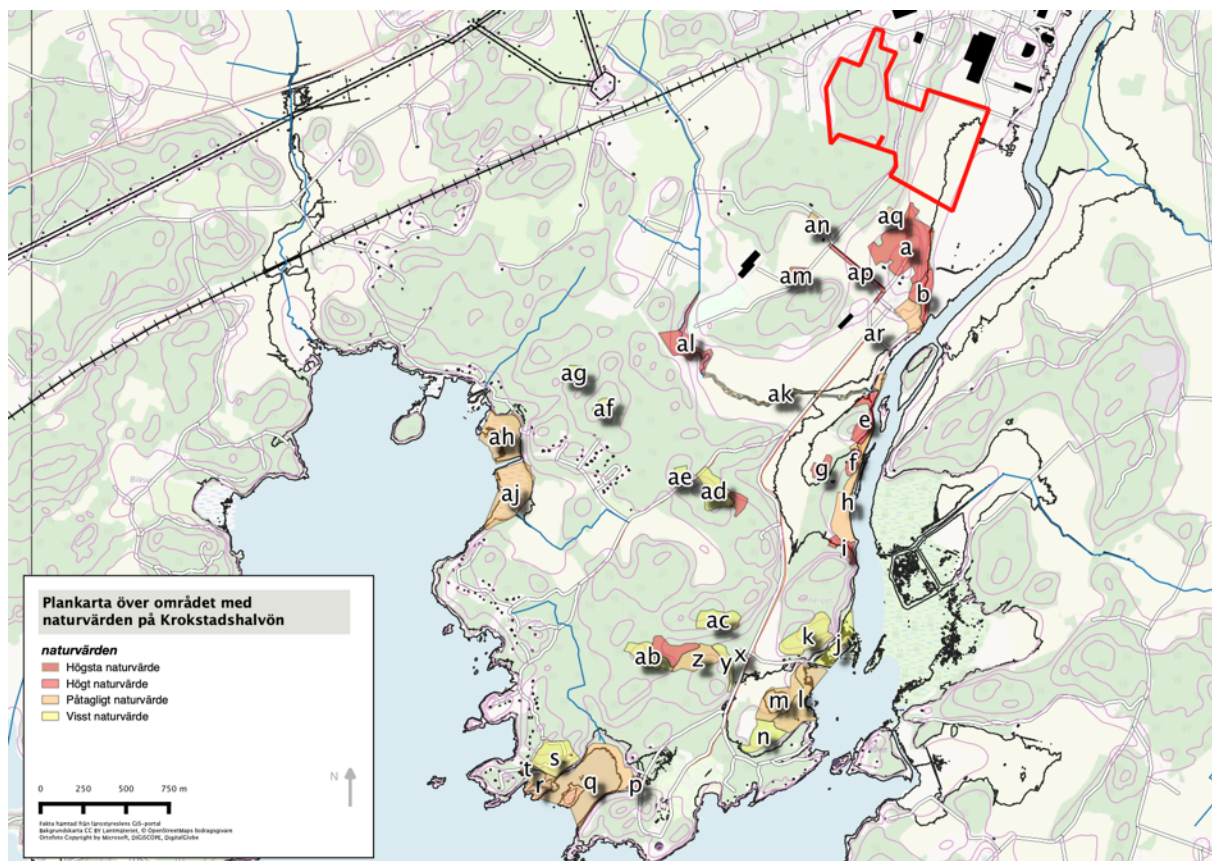
Rikligt med lämpliga livsmiljöer finns i det direkta närområde i den mosaik av skogsmiljö som finns på Krokstadshalvön söder ut, se Översiktlig naturvärdesinventering tillhörande planprogram för Krokstadshalvön (Ernstson 2021-10-08). Direkt söder om det aktuella planområdet finns sedan tidigare ett större lövskogsområde med naturvårdavtal. Inom aktuellt planområdet, liksom på övriga delar av krokstadshalvön, finns flera naturvårdsåtgärder utförda. På krokstadshalvön finns områden med ett aktivt skogsbruk, men i stort märks naturhänsynen genom att äldre skog lämnats utan slutavverkning och att död ved och lågor sparas.



Figur över planområde med närområdet markerat.

Sett till den ekologisk kontinuerlig funktionen, så finns liknande marker som de som kommer att försvinna i direkt närhet både söder och väster om planområdet. I öster angränsar planområden mot fuktigare ängar och vatten och norr ut angränsar planområdet till tätbebyggt område. Direkt söder ut finns den översiktlig naturvärdesinventering i vilken man kan se att den ekologiska funktionaliteten söder ut bibehålls och att det finns områden med liknande livsmiljöer. Den ekologiska funktionaliteten bedöms väl uppfyllt.





Karta över Krokstadhalvön med områden som är klassade till naturvärdesklass tillsammans och i förhållande till aktuellt planområde.

Karta över Krokstadhalvön med områden som är klassade till naturvärdesklass tillsammans och i förhållande till aktuellt planområde.

Tabell med samtliga naturvärdesobjekt inom Krokstadhalvön samt kortfattad beskrivning och kommentar.

Objekt-ID	Bedömd NVI-klass	Motiv	Beskrivning
a	2	Lövskogsvegetation	Ett område med naturskogslik lövskog. I området finns rikligt med ädellöv och området är till stora delar täckt av ett naturvårdsavtal. I området har det skett åtgärder för att främja lövåterväxt.
b	2	Lövskogsvegetation grov	Delar av en gammal park-miljö med mycket grova träd, främst ädellöv. Stora delar av området täcks av ett naturvårdsavtal.
c	3	Trädgård - parkmiljö med grova träd	Delar av en gammal park-miljö med mycket grova träd, främst ädellöv.
d	3	Vassbälte med lövbuskage och lövvegetation	Området utgörs av lövvegetation och buskar utmed strandkanten samt vassvegetation närmast strandbrinken.
e	2	Naturvårdsavtal	Ädellöv som har friställts och området omfattas av naturvårdsavtal.
f	2	Naturvårdsavtal	Naturskogsartad lövskog som omfattas av naturvårdsavtal.
g	2	Naturvårdsavtal	Lövskog på en större holme, lövränna som är successionsmark, omfattas av naturvårdsavtal.
h	3	videsnår som övergår till vassbälte	Mindre strandremsa med videsnår innanför ett större vassbälte.
i	2	Naturvårdsavtal	Naturskogsartad lövskog som omfattas av naturvårdsavtal. Ligger i en östsluttning ned mot vassen.
j	4	vassbälte	Större sammanhängande vassbälte.
k	4	Hällmark med glesare vegetation av bl.a. tall	Området utgörs av ett icke homogent skikt av senvuxen tall. Senvuxen tall på ett tunt jordlager på hällmark.
l	3	Sammanhängande vassbälte och visst närområde	Ett sammanhängande vassbälte där vissa åtgärder skett (för att skapa öppna skyddade vattenspeglar).
m	3	Tidigare betad igenvuxen hagmark, med hävdgynnad flora som finns kvar.	I området finns ett naturvårdsavtal. Naturskogsartad lövskog
n	4	Fuktig vegetation delvis öppen med en fuktig randvegetation i söder	Området i väster är och öster är till stora delar öppen våt mark med fuktig vegetation. I randområdet och söder ut finns väldigt påverkad trädvegetation med en hel del klen död ved.
p	2	Alsumpskog	Alsumpskog med rikligt med död ved, hålträd, vedsvamp samt hackspett observerad vid inventeringen.



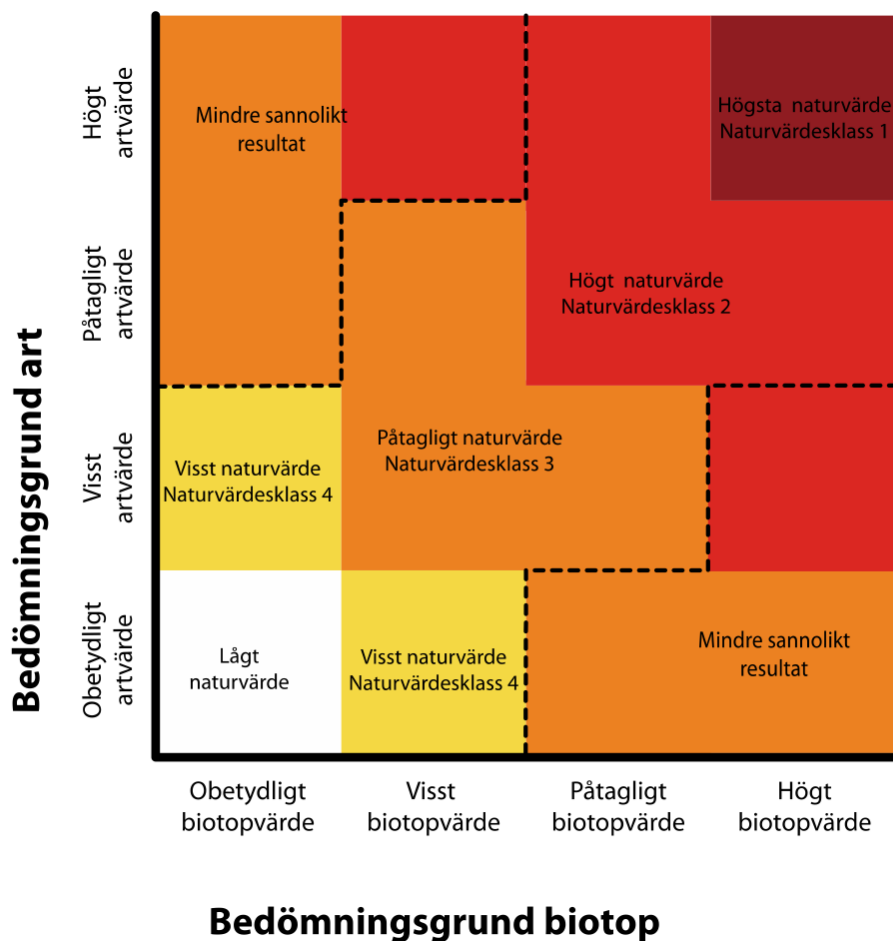


q	3	Grund vik med sammanhängande stora vassbälten.	Vatten grund vik med vass, uppväxtområde med skyddade lägen.
r	3	Hällmarksskog samt sumpskog	Sumpskog med inslag av kringliggande blandvegetation som är äldre och vindpinad spärrgreniga träd. Senvuxna träd
s	4	Hällmark med gles klen tallvegetation	Senvuxen klenare tall på ett tunt jordlager på hällmark.
t	3	Fuktig mark med tät ungvegetation	Del av sumpskogsliknande område med yngre, tätt uppslag.
x	3	Dunge med grövre lövträd	Grova solitära lövträd
y	4	Fuktig lövvegetation	Tät fuktig lövvegetation av äldre lövträd utmed en våt sänka.
z	3	Produktionsskog med inslag av död liggande grövre träd	Produktionsskog med relativt jämnåldrig skog, i området finns dock betydande inslag av död ved.
aa	2	Nyckelbiotop med mycket död ved.	Blandsumpskog med hög fuktighet och rikligt med död ved. Kantzonen är också viktig viktiga att hantera. I området finns noterat rikligt med död ved och värdefull kryptogamflora.
ab	4	Produktionsskog med inslag av liggande död ved, visst inslag av lövträd	Klenare produktionsskog med inslag av en hel del liggande död klen ved.
ac	4	Hällmarkstallskog -	Området utgörs av ett relativt homogent skitt av senvuxen tall på hällmark.
ad	4	Glesare tallvegetation med vissa torrallar mm.	Mycket gles beväxt med senvuxen tall, inslag av stående död ved.
ae	4	Hällmarkstallskog - glesare tall	Hällmarkstallskog på blåbärsrisbotten.
af	4	Hällmarkstallskog	Området utgörs av ett homogent område med gles senvuxen tall på ett tunnare täcke av blåbärsris och lava.
ag	4	Produktionsskog med inslag av grov död ved och på fuktig mark	Sumpskogsliknande men med torrare klimat. I området finns produktionsskog men med inslag av död ved.
ah	3	Vassbälte	Stort sammanhängande vassbälte
ai	3	Randskog med hålträd	Främst lövvegetation med som är påverkad av markfuktighet.
aj	3	stort sammanhängande bälte med randskog, i norr finns också hackmärken noterat	Stort sammanhängande skyddat vassbälte, i området finns också randskog med hålträd i grövre lövträd i nordost.
ak	3	Öppet dike i jordbruksmark	Stort vattenfyllt dike som är skyddat av generellt biotopskydd.
al	2	Naturvårdsavtal	Del av ett större område med lövskog i fuktig terräng. Området liknas vid lövbrännelik successionsmark. Naturvårdsavtal är tecknat för 9,2 ha var av större delen är utanför planområdet. Genom området rinner ett större avvattande dike.
am	2	Naturvårdsavtal	Naturvårdsavtal för en naturskogsartad lövskog, i området har det skett naturvårdsåtgärder.
an	3	Naturvårdsavtal - lövskogsdunge	Naturvårdsavtal lövbränna, i området har det skett naturvårdsåtgärder.
ap	2	Biotopskyddad allé med grova ekar	En lång grov allé utmed av grov ek, övergår till en rad med ask i slutet som går åt söder.
aq	3	Naturvårdsavtal där åtgärder skett i en Lövbrännelik successionsmark	Naturvårdsavtal där åtgärder skett i en Lövbrännelik successionsmark
ar	3	Biotopskyddad allé	Biotopskyddade solitära grova träd i allé.
as	2	Lövsumpskog, nyckelbiotop	Rikligt med grova träd, hög och jämn luftfuktighet samt rikligt med död ved med värdefull kryptogamflora



## 9 Naturvärdesobjekt

Naturvärdesobjekt identifieras enligt SS199000:2014 och anges som naturvärdesobjekt. Ett naturvärdesobjekt ska vara så enhetligt att det kan tilldelas en gemensam naturvärdesklass. Naturvärdesklass är en sammanvägning mellan arter och livsmiljöer. Förutom naturvärdesobjekt ska även landskapsobjekt som är viktiga för den biologiska mångfalden identifieras och beskrivas. Nedan visas en principbild för naturvärdesklass från SS199000:2014 där en sammanvägning av art respektive livsmiljö leder till en naturvärdesklass.



Principbild från SS 199000:2014 för att illustrativt beskriva hur arter respektive livsmiljöer (biotoper) leder till en bedömd naturvärdesklass.



Karta över området med naturvärdesklasser markerade samt värdeelement i form av artfynd och grova träd.

## 9.1 Delområde a

### Värdering.

Värde: Påtagligt naturvärde, Naturvärdesklass 3

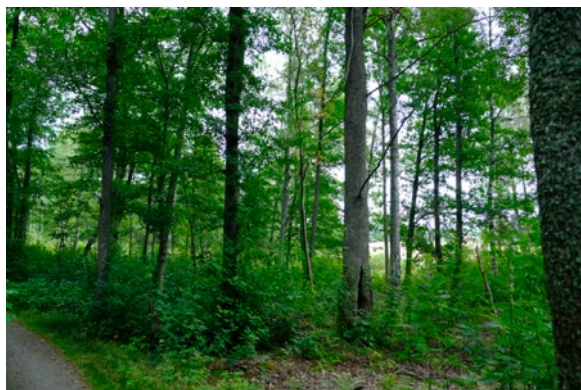
### Karaktär och motivering:

Området utgörs av grov lövvegetation

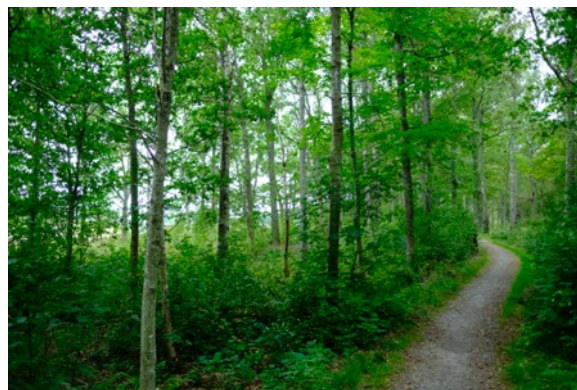
### Bedömning:

Området utgörs av grov lövvegetation som har huggits fram. I området finns flera större ekar utpekade då de är friställda för att få utvecklas. I området finns al, björk m.fl. lövträd.





*Ek i norra delen av delområdet*



*Utglesad vegetation i området*



*Slutet av delområdet övergår till gles lövvegetation som i bildens högra del ansluter till den yngre och tätare vegetationen som går utmed Industrivägen.*

## **9.2 Delområde b**

### **Värdering.**

Värde: Visst naturvärde, Naturvärdesklass 4

### **Karaktär och motivering:**

Hällmarkstallskog av blåbärstyp

### **Bedömning:**







Området utgörs av ett relativt homogent skikt av yngre lite senvuxen tall. Trots detta bedöms den hysa vissa strukturer som medför naturvärdeklass 4. Senvuxen tall på ett tunt jordlager på hållmark.



*Bild över området med klenare gles tall med blåbärsris.*

### **9.3 Värdeelement 1-4**

**Värdering:** Ek

**Värdering:** Grov ek

**Värde:** Visst naturvärde

**Karaktär och motivering:**

I området finns flera ekar, träden i sig är inte extremt stora men står i bestånd som är utglesade och där med solbelysta. De utgör vitala växande efterträdare till grova träd, inga hål noterades vid inventeringen men trädet bedöms som värdeelement i området.

### **9.4 Värdeelement 5**

**Värdering:** torrtall

**Värde:** Visst naturvärde

**Karaktär och motivering:**

Död stående ved av tall hyser förutsättningar för fler arter och är en viktig struktur.



## 10 Referenser:

Artdatabanken 2015. Rödlistade arter i Sverige 2015. Artdatabanken SLU, Uppsala

Ernstson 2021. Översiktlig naturvärdesinventering tillhörande planprogram för Krokstadshalvön, Säfte kommun. 2021-10-08

Nitare, J. (red.) 2019. Skyddsvärd skog, Naturvårdsarter och andra kriterier för naturvärdesbedömning. Skogsstyrelsen. ISBN: 978-91-87535-15-4

Salomon L. Fältflora över signalarter i skog. BoD ISBN 978-91-7699-600-3

SIS 2014: Naturvärdesinventering avseende biologisk mångfald (NVI)- Genomförande, naturvärdesbedömning och redovisning: Svensk Standard SS 199000:2014

SIS 2014: Naturvärdesinventering avseende biologisk mångfald (NVI) – Komplement till SIS199000: Teknisk rapport SIS-TR 1999001:2014

### 10.1 Referenser internet:

Artdatabanken, artportalen		<a href="http://www.artportalen.se/">http://www.artportalen.se/</a>
Artdatabanken, artfakta		<a href="http://artfakta.artdatabanken.se">http://artfakta.artdatabanken.se</a>
Geodataportalen		<a href="https://ext-geodatakatalog.lansstyrelsen.se/GeodataKatalogen/">https://ext-geodatakatalog.lansstyrelsen.se/GeodataKatalogen/</a>
Skogsstyrelsens hemsida		<a href="http://www.skogsstyrelsen.se/">http://www.skogsstyrelsen.se/</a>



# 11 BILAGA 1

## 11.1 Fakta om rödlista

En nationell rödlista är en sammanställning av arters status (utdöenderisk) inom ett lands gränser. Arternas status bedöms med hjälp av ett antal kriterier, som omfattar skattningar av populationsstorlek, förekomst, utbredning och trender. Utifrån denna bedömning placeras arterna i olika kategorier.

(Artdatabanken 04 maj 2017)

	<i>Kategori</i>	<i>Definition</i>
<b>EX</b>	<i>Utdöd</i> Extinct	<i>En art (eller annat taxon) är <b>Utdöd</b> när det är ställt utom rimligt tvivel att den sista individen dött. (globalt)</i>
<b>RE</b>	<i>Nationellt utdöd</i> Regionally Extinct	<i>En art är <b>Nationellt utdöd</b> när det är ställt utom rimligt tvivel att den sista individen som är potentiellt kapabel till reproduktion inom regionen (landet) har dött eller försvunnet från regionen, eller ifall det var en tidigare regelbunden besökare, den sista individen har dött eller försvunnit från regionen.</i>
<b>CR</b>	<i>Akut hotad</i> Critically Endangered	<i>En art är <b>Akut hotad</b> när bästa tillgängliga data indikerar att den uppfyller något av kriterierna A-E för Akut hotad och att den därmed bedöms löpa extremt hög risk att dö ut i vilt tillstånd.</i>
<b>EN</b>	<i>Starkt hotad</i> Endangered	<i>En art är <b>Starkt hotad</b> när bästa tillgängliga data indikerar att den uppfyller något av kriterierna A-E för Starkt hotad och att den därmed bedöms löpa mycket hög risk att dö ut i vilt tillstånd.</i>
<b>VU</b>	<i>Sårbar</i> Vulnerable	<i>En art är <b>Sårbar</b> när bästa tillgängliga data indikerar att den uppfyller något av kriterierna A-E för Sårbar och att den därmed bedöms löpa hög risk att dö ut i vilt tillstånd.</i>
<b>NT</b>	<i>Nära hotad</i> Near Threatened	<i>En art förs till kategorin <b>Nära hotad</b> om den inte uppfyller något av kriterierna för vare sig Akut hotad, Starkt hotad eller Sårbar, men är nära att uppfylla kriterierna för någon av dessa kategorier nu eller i en nära framtid.</i>
<b>DD</b>	<i>Kunskapsbrist</i> Data Deficient	<i>En art förs till kategorin <b>Kunskapsbrist</b> när det inte finns tillräckliga kunskaper att utifrån dess utbredning och/eller populationsstatus göra vare sig en direkt eller indirekt bedömning av dess risk att dö ut.</i>
<b>NE</b>	<i>Ej Bedömd</i> Not Evaluated	<i>En art som inte har bedömts, ofta till följd av för lite kunskap, hamnar i kategorin <b>Ej bedömd</b>.</i>
<b>NA</b>	<i>Ej Tillämplig</i> Not Applicable	<i>Arter med oklar taxonomi, låg taxonomisk rang (t.ex. varietet och form), sådana som har etablerats i Sverige med människans hjälp efter år 1800, eller spontant invandrade arter efter år 1800 som inte har varit bofasta i tillräckligt många år eller generationer, hamnar i kategorin <b>Ej tillämplig</b>.</i>





## 12 BILAGA 2

### ***12.1 Inför fältinventering har följande databaser kontrollerats.***

#### **Databaser**

Följande databaser ska kontrolleras vid inventering

- Artportalen
- Artportalen – begär uttag av skyddade data 200 meter eller 500 meter buffert beroende på bedömd relevans
- VISS
- Lokalt naturvårdsprogram

WMS-tjänst dvs. kartsikten är inte lokala utan uppdateras på ansvarig myndighet

- Skogsstyrelsens WMS-tjänst med:
  - nyckelbiotoper,
  - naturvärden och
  - sumpskogar
  - Biotopskydd
  - Storbrukets nyckelbiotoper
- Riksintressen
  - 4 kap. Miljöbalken
    - Friluftsliv
    - naturvård
    - Riksintresse kulturmiljö (Riksantikvarieämbetet) (ej aktuell vid NVI)
  - 3 kap. Miljöbalken
    - Riksintresse yrkesfiske
    - Naturvård
    - Friluftsliv (ej aktuell vid NVI)
  - Natura 2000 enligt
    - Habitatdirektivet
    - Fågelskyddsdirektivet

Följande skikt är lokala och måste laddas ned:

- Våtmarksinventeringen
- Musslor
- Ängs- och betesmark (Jordbruksverket)
- Ängs och hagmarker (Jordbruksverket)