

NÄRINGS LIVS PROGRAM 2020-2024



INLEDNING

Detta näringslivsprogram beskriver arbetet i Säffle kommuns näringslivsenhet för att stötta och stärka näringslivet och främjandet av centrum-, destinations- och platsvarumärkesutvecklingen. Programmet sträcker sig till 2024 och identifierar en rad fokusområden som anses särskilt viktiga i arbetet för en hållbar tillväxt. Näringslivsprogrammet styr inriktningen på arbetet och ger exempel på aktiviteter som kommer att genomföras.

BAKGRUND

Säffle kommuns näringslivsprogram 2020-2024 har tagits fram av Näringslivsenheten under hösten 2019. I arbetet med programmet har vi gjort en omvärldspaning för att ta in faktorer som påverkar det lokala tillväxtarbetet samt genomfört en behovsinventering hos det lokala näringslivet. Denna behovsinventering har skett genom en enkät som har skickats ut till alla företag i kommunen. Svaren visar bland annat vilka utmaningar de ser och vilken stöttning som behövs för att möta dem.

Syftet med näringslivsprogrammet är att beskriva

- Det lokala näringslivets behov samt vilka insatser Näringslivsenheten avser göra för att stötta och stärka näringslivet.
- Näringslivsenhetens insatser för att främja centrum-, destinations- och platsvarumärkesutveckling.

VISION

Näringslivsarbetet utgår från Säffles vision 2026:

Säffle leder hållbar utveckling, vi kan, vi vill, vi vågar.

Vi ser att hållbarhetsaspekterna genomsyrar tillväxtarbetet och blir en konkurrens- och överlevnadsfaktor för företagen. Våra aktiviteter för att stötta och stärka näringslivet har stort fokus på hållbarhet som hävstång för ökad lönsamhet.



UTMANINGAR

I den enkät som besvarats av Säffles företagare under våren 2019 lyfts kompetensförsörjningen (kompetensbrist och en hög arbetslöshet), utmaningar kring kompetensutveckling och svårighet att få finansiering som de största utmaningarna.

Kompetensförsörjning

I företagsenkäten rankar företagen själva "Rekrytering av personal" som sin största utmaning (i genomsnitt 4,1 av 6). Andra svar från företagen handlar om att man efterlyser en ökad förståelse från och djupare dialog med utbildningsanordnare. Detta är viktigt för att dessa ska förstå vilka nuvarande och framtida behov av personal som företagen ser. Här vill och kan Näringslivsenheten ta en samordnande roll för en fördjupad dialog mellan utbildningsanordnare och företag.

Kompetensutveckling

I företagsenkäten lyfter näringslivet fram kompetensutvecklingen som en utmaning.

Inom följande områden ser man störst behov av rådgivning/stöttning från oss:

1. *Finansiering/söka stöd (exempelvis investeringsstöd, landsbygdstöd, projektstöd)*
2. *Digital marknadsföring*
3. *Rekrytering*
4. *Upphandling*
5. *Sälj-/affärsutveckling*

Näringslivsenheten kommer att arbeta för att stötta företagen med samordning av korta kurser, seminarier och individuell rådgivning.

Finansiering

Tillgång till kapital för utveckling av företag upplevs av näringslivet som ett tillväxthinder. Det kan dels handla om kreditgivares ökade krav, dels minskad förståelse för verksamheten, samt en minskad lokal anknytning. Gällande företagsstöden upplevs en svårighet i att överblicka vilka stöd som finns och hur man tar del av dessa. Näringslivsenheten kommer därför att erbjuda rådgivning inom detta område.

Mark

Tillgång på ändamålsenliga markområden med tillräckligt väl utbyggd infrastruktur för att företagen ska kunna göra en snabb etablering/utveckling av sin verksamhet är avgörande för ett gott företagsklimat. Vi behöver agera snabbt när företagen kommer, och kunna erbjuda byggklara markområden inom rimlig tid.

STYRKEOMRÅDEN

Näringslivsenheten har pekat ut tre unika styrkeområden och kommer under perioden 2020-2024 fokusera vårt arbete kring dessa. Fokuseringen kan innebära att vi deltar i eller driver projekt, har riktade rådgivningsinsatser, seminarier, korta utbildningar eller andra aktiviteter som utvecklar dessa specifika näringslivsgrenar.

Tillverkningsindustrin

Säffle har en lång och gedigen bakgrund inom industriområdet. I kommunen finns ett stort processkunnande med företag som har unika produkter på en världsmarknad. Företag verksamma inom processindustri och industriell husproduktion ägnas extra omsorg. Industrin sysselsätter direkt och indirekt cirka en miljon människor och står för cirka 20 % av BNP och 77 % av exporten. Värmland är en av de mest industritäta regionerna i landet och i Säffle kommun arbetar 1647 personer inom industrin som omsätter 5,68 miljarder kronor.

För oss innebär denna fokusering på tillverkningsindustrin att Näringslivsenheten och därigenom de lokala företagen deltar i aktiviteter som ska utveckla näringslivet, så som exempelvis IUC Stål och verkstad-projekten Indigo, Stivi, Siam, Robotlyftet och Smart-In. Paper Province-projekten Cleantech, The Bioeconomy region, FFLAM- fossilfria laminat, Indbygg – klimatsmart och hållbart byggande med träråvara samt säljcoachning och rådgivning kring digital synlighet. Vi samordnar dessutom korta kurser på uppdrag från näringslivet.

Gröna näringar

I Säffle omsatte de gröna näringarna (*jord-/skogsbruks- och trädgårdsföretag*) 417 miljoner kronor 2018. 453 personer arbetade 2017 inom dessa branscher. Primärproduktion har varit en stor näringsgren över tid och det finns en stor potential i förädling av livsmedel. Regeringen antog 2017 den svenska livsmedelsstrategin som gäller fram till 2030. Målet med strategin är en konkurrenskraftig livsmedelskedja där den totala produktionen av livsmedel ökar, samtidigt som relevanta miljömål nås. Strategin ska också bidra till hållbar utveckling i hela landet, ökad tillväxt och sysselsättning, minskad sårbarhet i livsmedelskedjan, ökad självförsörjningsgrad av livsmedel och att produktionen av livsmedel stämmer överens med konsumenternas efterfrågan.

Detta innebär att Näringslivsenheten kommer att driva en förstudie kring ett lokalt slakteri och en testbädd för lokalproducerad mat. Vi medverkar aktivt för att stötta och stärka företag som arbetar med lokalt producerad mat. Detta görs genom rådgivning och seminarier i samverkan med bland annat Nifa.

Besöksnäringen

I Säffle finns en stor potential i vår närhet till vatten, vår långa Vänerkust och 22 000 öar i Europas största sötvattensskärgård. Säffle ligger strategiskt bra i Norden, i en fyratimmarsradie finns nästan fem miljoner människor. Turismen i Sverige omsatte 337 miljarder 2018, vilket motsvarar 2,6 % av BNP. Turismen växer i takt med svensk ekonomi i stort, men visar över tid en starkare utveckling vad gäller export och sysselsättning. Klimat, trygghet och ett ökat intresse för naturturism pekas ut i Tillväxtverkets rapport, "Fakta om svensk turism 2018", som viktiga faktorer för branschens utveckling. Säffles besöksnäring* sysselsatte 264 personer och omsätter 406 miljoner enligt HUI Research 2014.

I Säffle innebär fokuseringen kring besöksnäringen att vi samverkar tätt med Visit Värmland för att stärka företagen i branschen genom rådgivning, seminarier och möten. Vi kommer genom projekt att arbeta med destinationsutveckling i kommunen. Vi kommer även att jobba lokalt med paketering och säljcoachning för befintliga besöksnäringföretag och ansvara för kommunens turistinformation.

*företag inom boende, restaurang, transport, resebyrå, researrangör, rekreation, kultur, sport, handel.

MÅTT, MÅL & AKTIVITETSOMRÅDEN

Här beskrivs vilka mått och mål Näringslivsenheten har för sitt arbete. Under rubriken Aktivitetsområden ges exempel på vilka insatser som görs för att uppnå målen.

Nämndmål fem: Kommunstyrelsen medverkar till ökat företagande

Näringslivsenheten verkar för att stötta och stärka företag till att kunna växa, starta eller etablera sig i Säffle kommun.

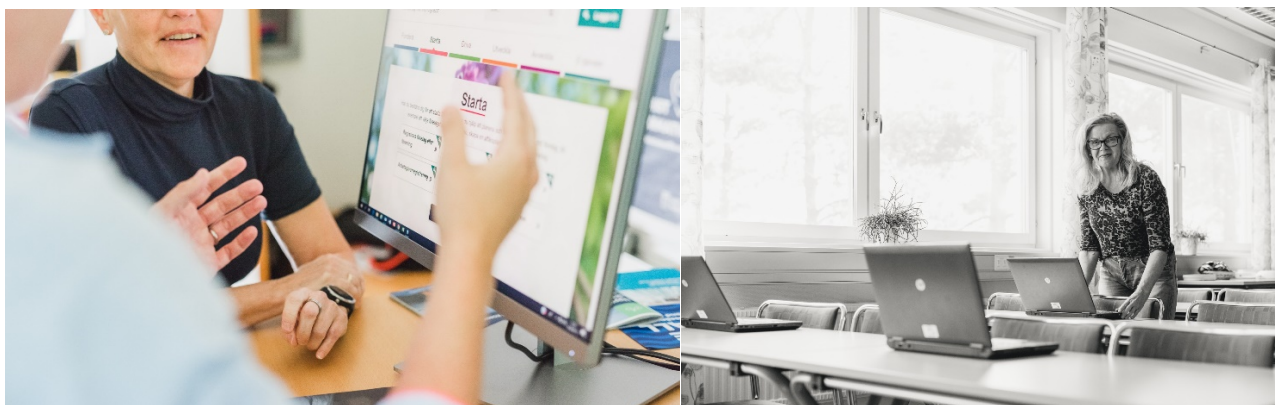
Nämndmål två: Varumärket Säffle kommun som organisation och plats ska stärkas

Näringslivsenheten verkar för att främja en positiv utveckling av centrala Säffle, besöksmål i kommunen och platsvarumärket Säffle.

Mått och mål för Näringslivsenheten

- Antal rådgivningar, mål: 200 (2020)
- Antal utbildningsdagar inom Uppdragsutbildningen (korta kurser), mål: 200 utbildningsdagar (2020)
- Svenskt Näringslivs undersökning om företagsklimatet, mål: plats 45 av 290 (2020)
- Handelsindex, mål: 3 % ökning varje år
- Antal anställda inom kommunen (den geografiska, ej organisationen), mål: 1% ökning varje år

Aktivitetsområden



Kompetensförsörjning

Vi kommer att fånga upp näringslivets kompetensutvecklingsbehov genom befattningsnätverken, möten och rådgivningar. Näringslivsenheten kommer även att verka för att vara en kontaktväg och aktiv part mellan näringslivet och utbildningsanordnare i det långsiktiga kompetensförsörjningsarbetet.

Aktiviteter

- Samordning av befattningsnätverk
- Kontaktväg mellan näringsliv, Arbetsförmedling och utbildare i kompetensförsörjningsarbetet

Kompetensutveckling

Företagen själva lyfter i enkätsvaren fram följande områden där man ser allra störst behov av rådgivning/stöttning från oss:

1. Finansiering/söka stöd (exempelvis investeringsstöd, landsbygdsstöd, projektstöd)
2. Digital marknadsföring
3. Rekrytering
4. Upphandling
5. Sälj-/affärsutveckling

Vi kommer verka för att tillgodose dessa behov, antingen genom egna rådgivare, seminarier eller projekt vi deltar i. På näringslivets uppdrag kommer vi dessutom att arrangera kurser inom exempelvis arbetsmiljö, Officepaketet eller truck.

Aktiviteter

- Individuell rådgivning
- Seminarier
- Korta kurser/uppdragsutbildningar för befintligt näringsliv

Rådgivning för nya företag

Vi kommer verka för att personer som ska starta eget ska få bästa möjliga stöttning genom individuell rådgivning.

Aktiviteter

- Individuell rådgivning



Destinationsutveckling

Vi kommer tillsammans med föreningar och företag att ta fram utvecklingsplaner för fyra mikrodestinationer i Säffle kommun. Mikrodestinationer är geografiskt avgränsade områden där det erbjuds aktiviteter, boende och mat till besökare. Planerna kommer att sammanställas till en destinationsutvecklingsplan för Säffle kommun som kommer att budgeteras och ansvarsfördelas.

Aktiviteter

- Ta fram destinationsutvecklingsplan

Centrumutveckling

Näringslivsenheten kommer tillsammans med förvaltningarna Teknik- och Fritid och Miljö- och bygg samt Centrumföreningen att ta fram en centrumutvecklingsplan som ska ligga till grund för vilka åtgärder som ska göras för att få till ett attraktivt centrum. Denna plan ska budgeteras och ansvarsfördelas.

Aktiviteter

- Skapa förutsättningar för att en ny centrumförening startas
- Sammanställ centrumutvecklingsplan

Platsvarumärkesutveckling

Näringslivsenheten kommer att metodiskt och långsiktigt arbeta med att stärka och sprida platsvarumärket Säffle. Detta sker genom besöksnäringsswebb, marknadsföringsmaterial för nya etableringar och besökare, sociala medier och film.

Aktiviteter

- Skapa och underhålla besöksnäringsswebbplats
- Ta fram marknadsföringsmaterial

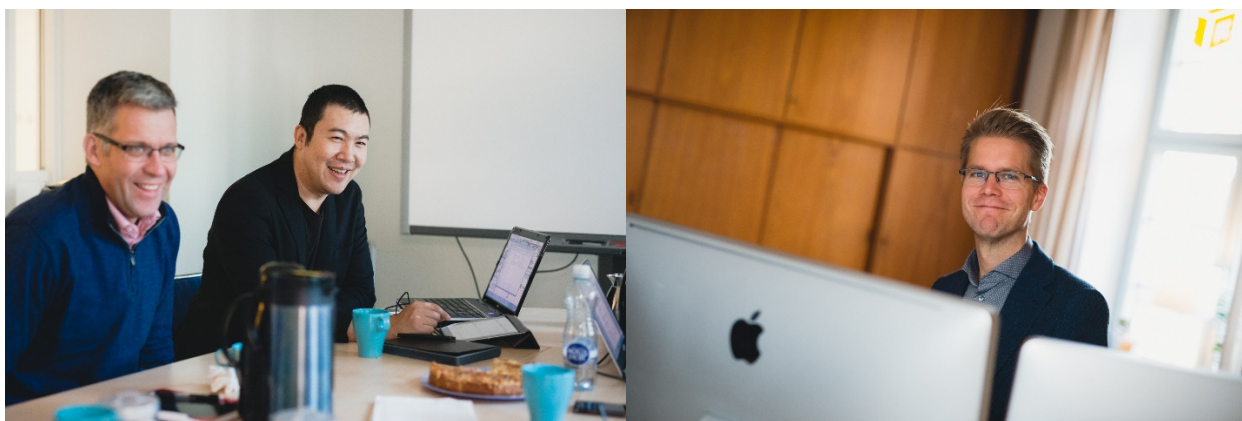


Mark och lokaler

Ändamålsenliga markområden och lokaler är en förutsättning för att befintliga företag ska kunna växa, och nya etablera sig. Näringslivsenheten verkar för en god framförhållning i detaljplanearbetet, bland annat genom dialog i kommunens etableringsgrupp. Vi tillhandahåller även ett sökbart register över lokaler och mark på saffle.se, så att det är enkelt att överblicka lediga verksamhetslokaler.

Aktiviteter

- Driva arbetet i etableringsgruppen
- Underhålla register över lediga lokaler
- Marknadsföra lediga lokaler och verksamhetsmark



VERKTYG FÖR ETT GOTT NÄRINGSLIVSKLIMAT

Kommunens roll som förändringsaktör har förändrats och breddats över tid. Tillväxtarbetet berör många kommunala förvaltningar samt nationella och regionala aktörer. Detta innebär att samverkan blir ett av våra viktigaste verktyg i arbetet med att stärka näringslivsklimatet och främja utveckling av Säffle kommun och dess näringsliv.

Extern samverkan

Vi kommer att verka för en god samverkan mellan kommun, näringsliv och externa aktörer så som exempelvis Region Värmland, Länsstyrelsen, Karlstads universitet, Paper Province, Nifa, IUC Stål och Verkstad, Business Värmland, med flera.

Intern samverkan

Vi kommer verka för att utveckla och stärka förvaltningsöverskridande samverkan och mötesplatser för att kunna ge god service och främja en god utveckling av näringslivet och etableringar. Exempel på denna interna samverkan är etableringsgruppen med företrädare från kommunens näringslivs-, miljö-, bygg-, och tekniska avdelningar, fastighetsstrateg och SÄBO.

Stödområde

Säffle ingår vid detta programs skrivande i stödområde B. Detta innebär bland annat att företag kan ansöka om företagsstöd vid utveckling, byggnation och så vidare, en fördel för Säffle kommuns näringsliv och attraktionsförmåga vid nya företagsetableringar. Näringslivsenheten kommer att erbjuda rådgivning för företag som vill söka ekonomiskt stöd.

Attityd & agerande - vi kan, vi vill, vi vågar

Tjänstemän, politiker, media och allmänhetens attityder är viktiga verktyg i arbetet för att stärka näringslivsklimatet. Att ha en nära och tät dialog med företagen är viktigt för Näringslivsenhetens arbete. Vi strävar efter att ha ett högt engagemang och vill vara lösningsfokuserade. Vi lyssnar inte bara in, utan jobbar för att snabbt kunna agera på företagens behov och hitta lösningar.