



SÄFFLE KOMMUN

Övergripande mål och budget 2018-2020

Kommunstyrelsens förslag 12 juni 2017

Kommunstyrelsens ordförande	3
Omvärld och befolkning	4
Verksamhetsstyrning utifrån Vision Säffle 20206	6
Övergripande mål i sammandrag	8
Kommunens organisation	10
Budgetramar 2018 samt plan 2019 och 2020	12
Kommunfullmäktige och kommunrevisionen	15
Kommunstyrelsen	16
Barn- och utbildningsnämnden	20
Miljö- och byggnadsnämnden	27
Socialnämnden	29
Kulturnämnden	33
Teknik- och fritidsnämnden	37
Överförmyndarnämnden Bengtsfors-Säffle-Åmål-Årjäng	44
Investeringar	45
Budgeten i siffror	47
Bolagen	56
Kommunföretag i Säffle AB	57
Säfflebostäder AB	59
Säffle Kommunikation AB	64
Säffle Kedjan 2 AB	66
Sammanfattning	68



Kommunstyrelsens ordförande

Förutsättningarna för årets budget präglas av stor osäkerhet gällande statbidrag och kostnadsutjämnings samt hur vår befolkningstillväxt ser ut framöver, alla viktiga faktorer som påverkar intäkterna till våra verksamheter. Den politiska majoriteten är nöjd med att vi kan kombinera en buffert som innebär ett resultat på 2 procent av skatter, utjämnings och bidrag framöver i kombination med en ramhöjning på två procent i grunden för alla nämnder.

Den politiska majoriteten i kommunen fortsätter med satsningar inom skola och omsorg.

Vi satsar dessutom mer på skola och omsorg. Vi vill motverka de svaga skolresultaten samt ta oss an utmaningen med hög ungdomsarbetslöshet och

många nyanlända som behöver utbildning eller annat stöd för att komma ut i arbetslivet. Barn- och utbildningsnämnden får en nettobudget på 401 mnkr och socialnämnden på 373 mnkr år 2018. Det innebär en ökning med 7,7 respektive 6,7 procent från år 2017. Sammanlagt har 24 mnkr satts av för extra satsningar på löner för framförallt lärare under perioden 2015-2018. Satsningen på att höja lärarlönerna påbörjades redan år 2015 och utökades 2016 till att sammanlagt gälla 24 mnkr fram till och med år 2018 utöver ordinarie löneökning.

En kraftfull satsning görs för att utveckla fritidssektorn i kommunen.

Under budgetperioden byggs och projekteras en ny simhall, bollhall och ridhus. Sammanlagt läggs 278 mnkr på idrottsanläggningar mellan åren 2017 och 2020. Inom den tekniska sidan läggs ökade medel på gatubeläggning och omläggning av va-ledningar. Satsningarna ska ske med bibehållen god ekonomi för kommunen.

Två procent till övriga nämnder.

Övriga nämnder får 2 procents ökade nettobudgetar år 2018 samtidigt som kommunalskatten är oförändrad.

Kommunens budgeterade resultat är 19 mnkr, vilket motsvarar två procent av skatteintäkter, utjämnings och statsbidrag. Målet för soliditeten är höjt till att 50 procent av kommunens tillgångar ska betalas med egna medel.

Kommunen strävan är att Säffle ska ha god service, ett rikt förenings- och kulturliv samt ett diversifierat näringsliv. Den stora utmaningen är att finna nya vägar för att kunna ge bästa möjliga service och samtidigt skapa utrymme för att i samverkan med andra parter öka attraktionskraften för kommunen.

Dag Rogne

Omvärld och befolkning

Omvärld

Sveriges Kommuner och Landsting

Sveriges Kommuner och Landsting belyser i sin Ekonomirapport landstingens och kommunernas ekonomiska situation och förutsättningar samt den samhällsekonomiska utvecklingen på några års sikt. Rapporten ges ut två gånger per år. Den senaste rapporten bygger på beräkningar från den 25 april år 2017. SKL konstaterar att kommunernas resultat 2016 var ett av de starkaste någonsin trots att kostnaderna ökade ovanligt kraftigt. De närmaste åren kommer den kraftiga ökningen av antalet barn och äldre att fortsätta. Ökningen motsvaras inte av en lika stor tillväxt i skatteunderlaget. SKL bedömer att ett gap kommer att uppstå mellan underliggande intäkter och kostnader fram till 2020 om verksamheten fortsätter utvecklas som hittills. Gapet måste täckas på olika sätt med en kombination av åtgärder.

I och med att befolkningen växer, särskilt i yngre och äldre åldrar, ökar behoven av välfärdstjänster snabbare än någonsin tidigare. Sedan början av 1980 talet har verksamhetskostnaderna i kommunsektorn ökat med cirka en halv procent per år. De senaste årens stora befolkningsökning har resulterat i att behoven nu ökar tre gånger så snabbt eller med cirka 1,5 procent per år. En ökningstakt som förväntas fortsätta under lång tid framöver. Den främsta orsaken är nettomigration, men även födelseöverskottet bidrar till ökningen. Samtidigt som det är en snabb ökning av antalet barn och unga blir kostnaderna för den stora fyrtilialistgeneration allt mer märkbara inom hälso- och sjukvården och så småningom inom äldreomsorgen. Dilemmat är att de yrkesverksamma ökar i betydligt långsammare takt.

I Ekonomirapporten konstaterar SKL att tillväxten i den svenska ekonomin för närvarande är stark, med kraftig sysselsättningsökning och bra tillväxt i skatteunderlaget. Landet befinner sig i en högkonjunktur som väntas kulminera under 2018. För åren 2019 till 2020 väntas ekonomi successivt återgå till ett normaltillstånd för konjunkturen, vilket innebär att sysselsättningen stagnerar och att skatteunderlaget utvecklas svagare.

Kostnaderna ökar också till följd av höjd ambitionsnivå på nationell och lokal nivå. Men kostnadsökningar kan även komma av omställningskostnader, engångshändelser, ökade pensionskostnader m.m. Det planeras omfattande investeringar i sektorn vilket finansieras genom överskottsresultat, avskrivningar och pensionsavsättningar men även av extern upplåning.

Den ekonomiska kalkylen visar att de beräknade kostnaderna till följd av demografi, historisk trend avskrivningar och finansnetto ökar med 67 miljarder mer än de beräknade intäkterna med oförändrat skatteuttag fram till år 2020. Delvis klaras detta upp av en resultatförsämring och ökade statsbidrag.

Konjunkturinstitutet

Konjunkturinstitutet gör bedömningar av konjunkturläget fyra gånger per år. I mars konstaterade de att svensk ekonomi förstärks av exporten. Högkonjunkturen beräknas bli förstärkt under året. Världsekonomin visar på en stabil återhämtning vilket ger skjuts åt svenska exportföretag. Exporten blir nu i högre grad draglok för den ekonomiska tillväxten i Sverige de närmaste åren. Den starka utvecklingen avspeglas även på svensk arbetsmarknad, där utrikes födda anställs i allt högre grad.

Konjunkturinstitutet konstaterar att oväntat höga skatteintäkter 2016 bidrog till att det strukturella sparandet översteg den nya föreslagna nivån på överskottsmålet. I år blir finanspolitiken svagt expansiv och det strukturella sparandet minskar något. Samtidigt innebär förändringar ibland annat befolkningens åldersstruktur att behovet av vår, skola och omsorg ökar jämförelsevis snabbt för närvarande. Utifrån institutets beräkningar kan personaltätheten i välfärdstjänsterna och ersättningsgraden i hushållstransfereringarna behållas på 2017 års nivå med begränsade skattehöjningar eller annan finansiering i stat och kommun för 2018. Därefter kan det offentliga välfärdsatagandet upprätthållas med ett oförändrat skatteuttag fram till 2021. En höjning av reporäntan väntas ske först tredje kvartalet 2018.

Befolkning

Antalet invånare i Säffle kommun ökade med 267 personer till 15 633 invånare vid 2016 års utgång. Orsaken till den ökade befolkningen var ett flyttnetto på 294 personer och ett födelsenetto på -37

personer. För att vara exakt flyttade 1 025 personer till kommunen samtidigt som 731 personer flyttade från kommunen. 160 barn föddes under 2016, vilket var 16 fler än året innan. 197 personer avled, vilket var 16 färre än året innan. Mycket glädjande blev det därmed även 2016 en befolkningsökning i kommunen.

Säffle delar utvecklingen med många kommuner i landet utanför storstadsregionerna. Befolkningsantalet är idag betydligt lägre än för 10 och 20 år sedan. Utflyttning sker av ungdomar och familjer i yrkesverksam ålder. Befolkningens förändringar är av avgörande betydelse för bedömningen av behovet av kommunal service. Befolkningsantalet påverkar också kommunens intäkter via skatter och bidrag.

Som mest invånare hade Säffle år 1970, då 20 234 personer var folkbokförda i kommunen. År 1980 hade befolkningen minskat med 1 250 personer till 18 984 – en genomsnittlig minskning med 125 personer om året. År 1990 hade Säffle kommun

17 979 invånare. Tio år senare hade befolkningen minskat med 1 340 personer till 16 639 invånare – en genomsnittlig minskning med 134 personer om året. År 2010 hade befolkningen minskat med 1 092 personer till 15 547 invånare – en genomsnittlig minskning med 109 personer om året.

Enligt den befolkningsprognos som kommunen beställt beräknas folkmängden öka med drygt 100 personer år 2017 och med ca 30 personer 2018, varefter befolkningen beräknas minska med 60-70 personer om året under prognosperioden fram till år 2026.

Folkmängd och förändringskomponenter i Säffle kommun						
	1980	1990	2000	2016	2017	2026
Födda	178	241	121	160	152	141
Döda	262	234	215	197	199	196
Födelsenetto	-84	7	-94	-37	-47	-54
Inflyttade	505	695	518	1 025	800	605
Utflyttade	666	693	583	731	649	605
Flyttnetto	-161	2	-65	294	151	0
Folkökning	-245	9	-159	257	104	-54
Folkmängd	18 985	17 979	16 639	15 633	15 737	15 259

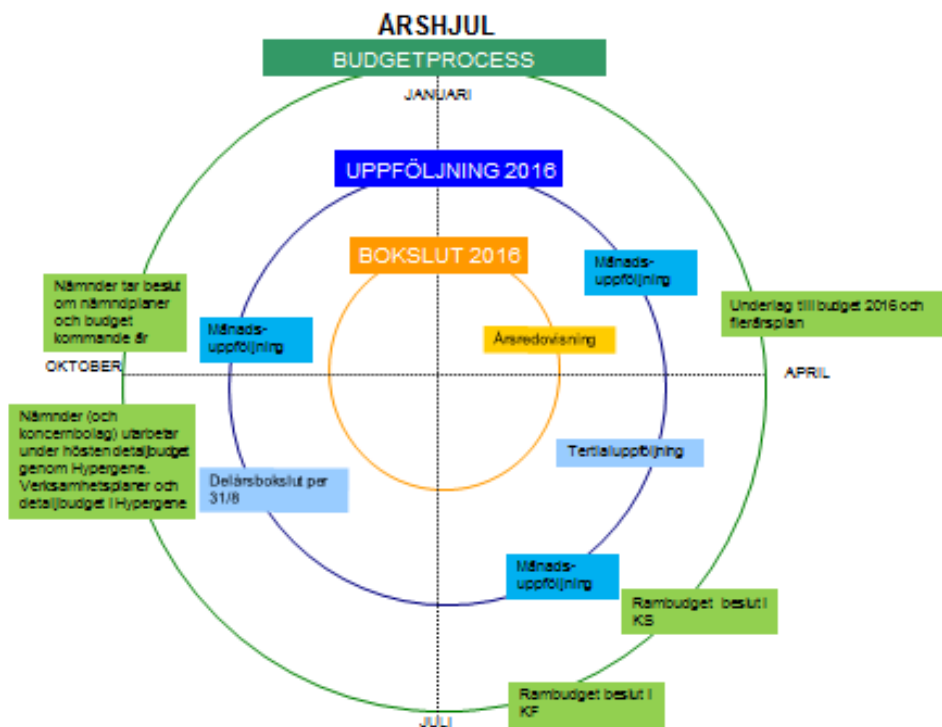
Källa: Befolkningsprognos 2017-2026 Säffle kommun, Statisticon 2017

Verksamhetsstyrning utifrån Vision Säffle 2026

Vision, mål och uppföljning

Säffle kommuns modell för styrning av verksamheten bygger på en övergripande *vision* för hela Säffle som plats. Visionen visar det framtida önskvärda tillståndet år 2026. För att kommunen och

Strategierna bryts ned i *övergripande mål* som fastställs av fullmäktige varje år. Varje nämnd tar fram *max 5* (helst färre) övergripande mål som fastställs av kommunfullmäktige i samband med beslutet om budgetramar i juni månad. Det är valfritt för nämnden vilken/vilka strategier nämnden väljer att koppla sina förslag till övergripande mål



dess invånare ska kunna ta sig dit behövs vägledning och riktlinjer. I den modell som kommunen valde för visionsarbetet bildar *strategier* länken mellan vision Varje nämnd beslutar om *nämndmål*, nedbrutna från de övergripande målen, i samband med beslut om detaljbudget och verksamhetsplan i oktober månad varje år. På nämndnivån finns det ingen begränsning av hur många mål nämnden får ha. I nämndsmålen och mål. Strategierna arbetades fram i visionsprocessen och ska ses som de *vägval* Säffle behöver göra för att nå visionen år 2026. Strategierna visar mer detaljerat än visionen vilka åtgärder som på ett övergripande plan behöver vidtas för att visionen ska bli verklighet.

till, förutom strategin ”Rigga för utveckling”. Eftersom denna strategi är förutsättningen för att förverkliga övriga fyra strategier måste varje nämnd sätta *minst* ett övergripande mål till denna strategi. Nämnden kan också välja att knyta flera övergripande mål till en och samma strategi.

krav på målsättningar som ställs av styrdokument från t ex statliga myndigheter integreras så att det inte upprättas parallella målstrukturer.

Enheterna kan i sin tur sätta *mål* som bryts ner från nämndsmålen. Alternativt kan förvaltningen välja att bryta ner nämndens verksamhetsplan direkt i aktivitetsplaner för enheterna. De förvaltningar som väljer att sätta enhetsmål kopplar *aktivitetsplaner* till enhetsmålen.

I tidplanen för verksamhetsstyrningen länkas mål och ekonomi ihop. På våren diskuteras övergripande mål och aktiviteter samtidigt med nämndernas rambudgetförslag. På hösten beslutar nämnd-

derna om verksamhetsplan för nästkommande år samtidigt med detaljbudgeten för året.

Verksamhetens ekonomi följs upp och rapporteras till respektive nämnd varje månad, varannan månad rapporterar nämnderna till kommunstyrelsen som i sin tur rapporterar till kommunfullmäktige efter april, augusti (delårsbokslutet) och december (årsredovisningen). Verksamhetsmålen följs upp samlat i delårsbokslut och årsredovisning.

Lagstiftningen talar om god ekonomisk hushållning ur två perspektiv. I det *finansiella perspektivet* säkerställs att räkenskaperna går ihop på ett ansvarsfullt sätt. Kommunen fastställer finansiella mål som mäts årligen. I det *verksamhetsmässiga perspektivet* ställs krav på att pengarna används till rätt saker och att de utnyttjas på ett effektivt sätt - *verksamhetsmål för god ekonomisk hushållning*. I Säfte kommun motsvarar de *övergripande mål* som fullmäktige beslutar om för nämnderna det lagstiftningen benämner verksamhetsmål för god ekonomisk hushållning.

Vision Säfte 2026

Säfte kommun arbetar sedan många år med en övergripande vision. Kommunfullmäktige antog en ny vision för kommunen i mars 2012. Visionen visar var Säfte ska befinna sig år 2026. Visionen 2026 är:

Säfte vågar leda hållbar utveckling

I Säfte kan vi, vill vi, vågar vi, Vi har en öppen attityd och välkomnar det nya. Vi värnar om varandra och vårt samhälles växtkraft. Vi är kända för vårt goda värdskap. Med stolthet säger vi att vi är Säftebor.

Centrum för grön utveckling: Forskning och lokalt engagemang ger försprång inom utveckling av förnybar energi och förädling av resurser från jord, skog och vatten. Våra utbildningar ger möjligheter till livslångt lärande med spetsinriktning som ger kompetens för ett differentierat näringsliv. Företagandet står på topp.

Lockande levande livsmiljö: I vår kommun finns attraktiva bostäder för alla. Här känner vi trygghet och livsglädje med närhet till god vård och omsorg. Här är rikt på upplevelser och kultur med ett par juveler i kronan. Vår landsbygd lever och utvecklas och vår mysiga stadskärna sjuder av liv. Säfte är en pärla bland småstäder.

Säfte – mitt i världen: Vårt hypersnabba nät har fått digitala företag att växa som svampar ur jorden. Det går

snabbt att pendla, resa och frakta. Broar byggs, regionen växer och Säfte blomstrar.

Visionen visar det framtida önskvärda tillståndet för kommunen år 2026. För att kommunen och dess invånare ska kunna ta sig dit behövs vägledning och riktlinjer. I den modell som kommunen valde för visionsarbetet bildar *strategier* länken mellan vision och mål. Strategierna arbetades fram i visionsprocessen utifrån breddgruppernas tankar och ska ses som de vägval Säfte behöver göra för att nå visionen år 2026. Strategierna visar mer detaljerat än visionen vilka åtgärder som på ett övergripande plan behöver vidtas för att visionen ska bli verklighet.



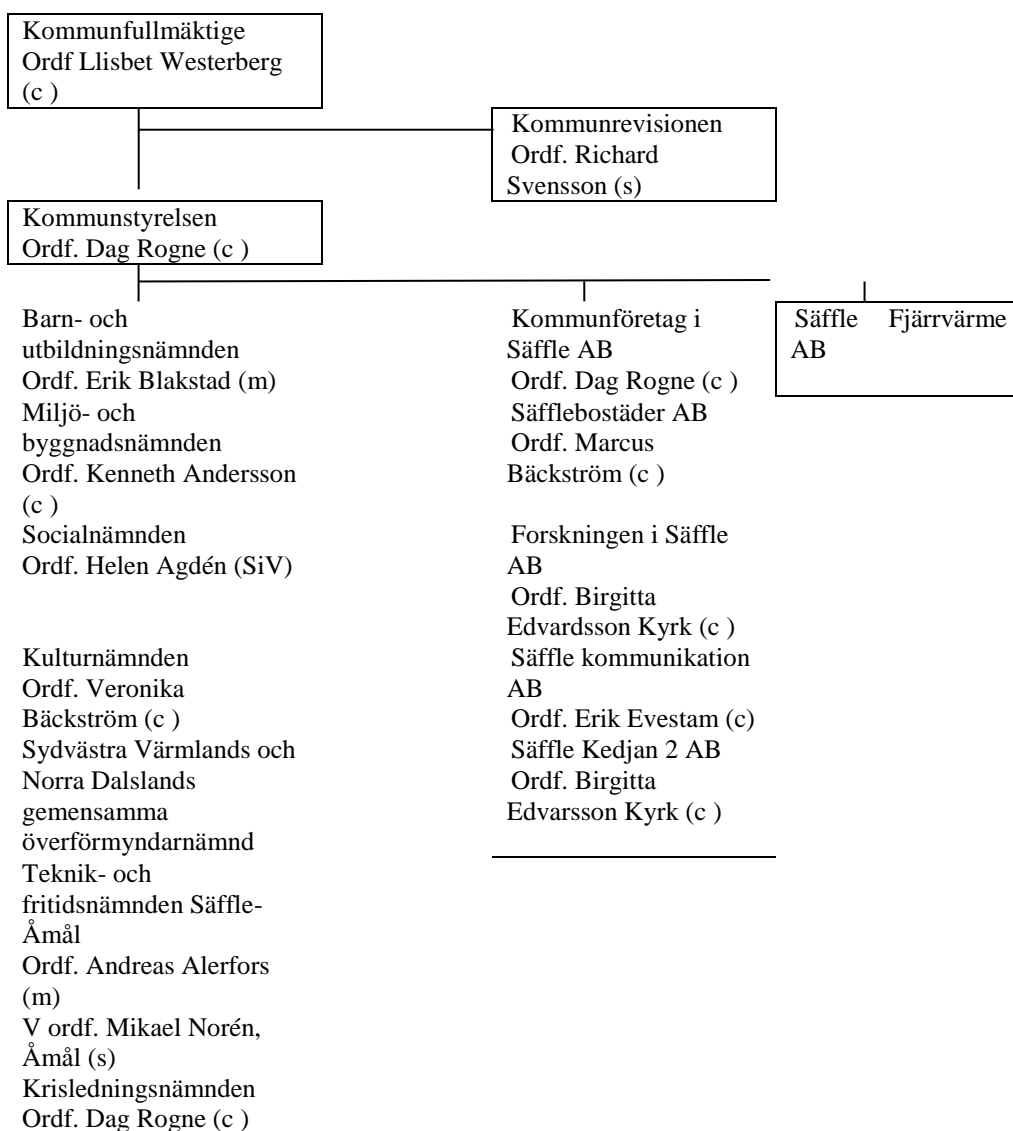
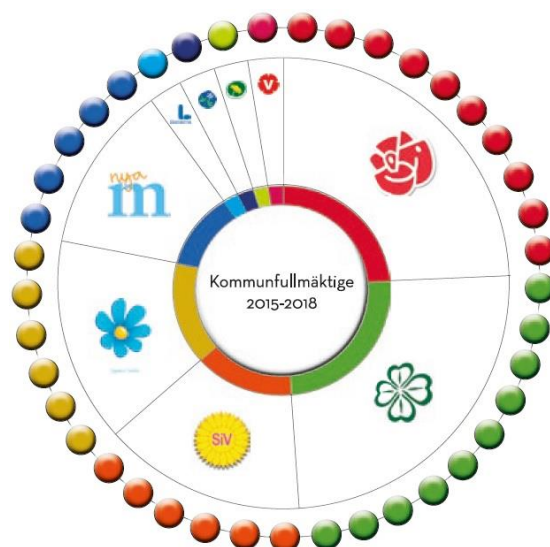
Övergripande mål i sammandrag

Strategi	Övergripande mål	Mått
NÄMNDERNA		
Rigga för utveckling	Säffle kommun har en effektiv och rättssäker förvaltning som präglas av öppenhet och delaktighet (Kommunstyrelsen)	Medborgarundersökning 2018 "Hur ser medborgarna på kommunens verksamheter?" (NMI) Lägst betygsindex 56 (2015:48, 2016:52) Medborgarundersökning 2018 "Hur ser medborgarna i Säffle kommun på sitt inflytande i kommunen?" (NII) Lägst betygsindex 44. (2015:37, 2016:42)
	Nya invånare är en möjlighet för Säffle att bli en socialt hållbar och framgångsrik kommun (Kommunstyrelsen)	Mål och mått är nytt för 2017 och detsamma som gäller strategin Tillsammans lyfter vi och övergripande mål Säffle kommun skapar förutsättningar för ett attraktivt och socialt hållbart samhälle
	Alla kommunala verksamheter samverkar för att skapa förutsättningar att höja utbildningsnivån och anställningsbarheten i kommunen (Barn- och utbildningsnämnden)	Stimulerande miljöer
	God bebyggelseutveckling i Säffle stad (Miljö- och byggnadsnämnden)	Följa antagen verksamhetsplan
	Snabb och rättssäker myndighetsutövning	Nöjda kunder 93 % bygglov, 80 % miljötillsyn (2016: 92 % bygglov, 75 % miljötillsyn)
	Antalet brukare som använder, tar del av digital teknik ska öka (Socialnämnden)	Antal (2016: 550)
	Enheter med nyanlända praktikanter ska öka till 50 % (Socialnämnden)	Andel i procent (2016: 22 %)
	Motiverad Medarbetar Index (MMI) ska öka (Socialnämnden)	Skala 1-5 (2016: 3,6)
	Teknik- och fritidsnämnden ska med hög kvalitet och god service aktivt och i samverkan utveckla en hållbar och trygg kommun	NMI gator och vägar=55 (2016: 54) Kritik på teknik: 46% ska uppleva bra gatustandard (2016: 44%) Kritik på teknik: 67% nöjda med snöröjning av gator (2016: 54 %) NMI gång- o cykelvägar=55 (2016: 54) Kritik på teknik: 47% ska uppleva bra standard på gc-vägar (2016: 36%) Kritik på teknik: 43% ska uppleva bra snöröjning av gc-vägar (2016: 26%) NMI=>84 ska vara nöjda med dricksvattnet (2016: 84 %) Kritik på teknik>92% ska vara nöjda med dricksvattnet (2016: 92 %) Inga registrerade avvikelser "tjänligt med anmärkning" på dricksvattenkvaliteten
	Teknik- och fritidsnämnden ska ge alla goda förutsättningar att bedriva en allsidig och rörelsefrämjande verksamhet	NMI=60 (medel i Sverige) (2016: NMI=55)
	Årets friluftskommuner (Teknik- och fritidsnämnden)	Plats 30 (2016:plats 95)
Lärande människor	Utbildningen främjar barns och elevers allsidiga personliga utveckling till kompetenta och ansvars-kännande medborgare (Barn- och utbildningsnämnden)	Studieresultat Delaktighet och inflytande
Grön näringslivs-utveckling	I Säffle finns de bästa förutsättningarna för ett differentierat näringsliv och en växande arbetsmarknad (Kommunstyrelsen)	Näringslivsklimatet sammanfattande omdöme skall öka till 3,7. (2015: 3,5, 2016: 3,6) Antalet anställda inom kommunens gränser ska öka med 1% (2015: 5 509, 2016: 5 270)
Tillsammans lyfter vi	Säffle kommun skapar förutsättningar för ett attraktivt och socialt hållbart samhälle (Kommunstyrelsen)	Medborgarundersökning 2018 "Hur ser medborgarna på Säffle kommun som en plats att bo och leva?" (NRI) Lägst betygsindex 58. (2015: 53, 2016: 54)

Övergripande mål och budget 2018-2020

<i>Strategi</i>	<i>Övergripande mål</i>	<i>Mått</i>
	God och effektiv miljö- och hälsoskyddstillsyn (Miljö- och byggnadsnämnden)	Följa antagen tillsynsplan
	100 % av brukarnas biståndsbeslut ska följas upp inom 12 månader (Socialnämnden)	Andel i procent
	Antalet genomförda samordnade individuella planer ska öka (SIP) (Socialnämnden)	Antal (2016: 60)
	Andelen barn och unga 0-20 år som ej återaktualiseras ska vara minst 92 % respektive 82 % (Socialnämnden)	Andel i procent (2016: 0-12 år 91 %, 13-20 år 80 %)
	Andelen barn och unga som fått insatser i öppenvård ska öka (Socialnämnden)	Andel i procent
	Antal personal brukare i hemtjänsten träffar på 14 dagar ska minska med 25 % (Socialnämnden)	Andel i procent (2016: 20 personal)
	Andelen som smärtskattats i livets slutskede ska öka till minst 50 % (Socialnämnden)	Andel i procent (2016: 7 %)
BOLAGEN		
Rigga för utveckling	Kommunföretag i Säffle AB ska skapa förutsättningar för bolagskoncernens utveckling	Den samlade måluppfyllelsen för bolagen
	Lägenhetsbeståndet ska anpassas efter den efterfrågan som finns (Säfflebostäder AB)	NKI
	Nya invånare är en möjlighet för Säffle att bli en socialt hållbar och framgångsrik kommun (Säfflebostäder AB)	Samverkan med HGF och andra intresseorganisationer
	Säffle Hälsocenter ska vara det självkara valet vid nyetableringar inom hälsa och sjukvård (Forskningen i Säffle AB)	Beläggningsgrad vid Säffle Hälsocenter
	Säffle 4:20 och Roten 2 ska medverka till lösningar näringslivets behov av verksamhetslokaler (Forskningen i Säffle AB)	Beläggningsgrad vid Säffle 4:20 och Roten 2
	Alla hushåll och företag i kommunen ska, på affärsmässiga grunder, erbjudas möjlighet att ansluta sig till Säffle Fibernät vid utgången av 2018 (Säffle kommunikation AB)	200 nyanslutna företag och hushåll under en tvåårsperiod.
	Bolaget medverkar till lösningar på industrins behov av lokaler (Säffle Kedjan 2 AB)	Beläggningsgrad
Grön näringslivsutveckling	Energioptimering (Säffle Kedjan 2 AB)	Minskad energiförbrukning
Tillsammans lyfter vi	Fångar människor och deras behov (Forskningen i Säffle AB)	Beläggningsgrad
Vänd Säffle mot vattnet	Medverka till en attraktiv livsmiljö (Säfflebostäder AB)	Enkla åtgärder för ökad tillgänglighet

Kommunens organisation



Valnämnden
Ordf. Marianne Olsson (c
)

Budgetramar 2018 samt plan 2019 och 2020

Preliminära ramar i mars

Budgetprocessen startar med att kommunstyrelsen i mars beslutar om preliminära ramar för nästkommande år. Nämnderna kommenterar de tilldelade ramarna genom att beskriva hur de tänker arbeta för att klara sina mål inom tilldelad ram. Kommentarna lämnas till kommunstyrelsens arbetskommitté som budgetberedning i maj. Kommunstyrelsen föreslår definitiva ramar för driftbudgeten 12 juni och fullmäktige tar slutligt beslut 22 juni.

Enligt kommunens verksamhetsstyrningsmodell ska även de övergripande mål och mått som gäller för respektive nämnd kommenteras.

Utgångspunkten för ramarbetet är den ekonomiska planen för åren 2018 och 2019 som beslutades i juni 2016. Utifrån då beräknade befolkningsförändringar och de skatteintäkter som prognosticerades lades resultatet på 1,64 procent av skatteintäkter, statsbidrag och utjämning år 2018 och på 0,61 procent år 2019. I planen var det medräknat ett generellt påslag till nämnderna om 1,0 procent år 2018 och 0,0 procent år 2020.

De lokala förutsättningarna för Säffle är tätt knutna till befolkningsutvecklingen. Glädjande nog slog prognoserna för 2014, 2015 och 2016 fel och befolkningen har nu ökat tre år i rad. De preliminära ramarna för 2018-2020 utgår ifrån den nya befolkningsprognosen där kommunens befolkning kommer att fortsätta öka svagt några år varefter befolkningen minskar.

I skatteprognosen från februari har de ingående faktorerna för intäkts- respektive kostnadsutjämningen uppdaterats med de senaste uppgifterna från Statistiska Centralbyrån. Här är också det generella statsbidraget som ska täcka kostnader för mottagande av asylsökande och nyanlända inräknat.

Driftbudget

De preliminära ramarna för driftbudgeten som beslutades i mars 2017 byggde på diskussioner i budgetberedning och kommunstyrelsens arbetskommitté. Den generella uppräkningsprognosen sattes till 0,5 procent per år 2018-2020. Den stora nyheten var att driftkostnader och investeringskostnader för en ny simhall lades in i de preliminära ramarna. 6 190 lades in hos teknik- och fritidsnämnden för drift av simhallen

2018 (bygger på driftsstart 1 september) och ytterligare 12 410 tkr lades in för driften av simhallen år 2019 (sammanlagt 18 600 tkr i ökad driftkostnad). Hos kommunstyrelsen lades 7 000 tkr år 2018 för engångskostnader i samband med simhallsbygget. 811 kr lades till vuxenutbildningen för det utökade uppdrag som beslutats av riksdagen.

De tillägg/avdrag som lagts i plan för år 2018 och 2019 kvarstår enligt lista.

Kommunstyrelsen har beslutat att göra en **riktad lönesatsning 2016** till vissa yrkesgrupper inom barn- och utbildningsnämnden samt socialnämnden. För barn- och utbildningsnämnden ligger beloppet om 3 360 tkr för år 2018 kvar. För socialnämnden är motsvarande belopp 640 tkr år 2018.

Demografimodellen är uppdaterad enligt befolkningsprognos daterad december 2016. En demografimodell innebär att ramarna styrs av volymen invånare och att eventuella kvalitetsförändringar beslutas separat. Avstämning av faktiskt utfall görs i samband med bokslut. Justeringen görs utifrån invånarantalet per den 1 november respektive år för avstämning av förskola och äldreomsorg. För grundskola och gymnasieskola som är läsårsbaserade är 31 december respektive år avstämningdatum för närmast kommande vårtermin, men 1 november är avstämningdatum för höstterminen. På så vis vet nämnderna/ förvaltningarna vilket anslag de faktiskt har att hantera inför bokslutet respektive år. Nedanstående tabell visar anslagsförändringarna enligt den demografiska modellen.

Demografimodellen			
Belopp i tkr	2018	2019	2020
Barn- och utbildningsnämnden			
Demografi - barnomsorg	5 837	-241	-86
Demografi - grundskola	6 611	359	-239
Demografi - gymnasieskola	1 549	3 120	131
Summa bun			
Socialnämnden			
Demografi - 75-79 år	3 709	4 170	4 282
Demografi - 80- w år	1 421	2 155	-9
Summa soc	5 130	6 325	4 273

Tabellen visar att skolverksamheten får en ökad ram för demografi samtliga år i perioden även om förändringen är liten år 2020. Anslaget för år 2018

påverkas av en reviderad prognos för invånarantalet både 2017 och 2018 eftersom år 2017 ännu inte är till ända.

Inom gruppen äldre börjar det nu bli litet större förändringar jämfört med tidigare år. På samma vis som för skolan påverkar den nya prognosen för 2017 och 2018 anslaget för 2018. Avstämning görs som beskrivits ovan i samband med bokslut för samtliga demografijusteringar inom förskola, skola och äldreomsorg.

Investeringsbudget

De preliminära ramar för investeringsbudgeten som lades i mars 2017 för åren 2018-2020 byggde på den budgetplan som beslutades i juni 2016. Beloppen för simhall/bollhall/ridhus hade reviderats utifrån förprojekteringen av simhallen. 15 mnkr lades år 2020 för bollhall/ridhus. För år 2020 lades i övrigt en schabloniserad investeringsram.

I investeringstabellen finns två kolumner per år. I den första kolumnen finns ett rambelopp för re-investeringar för respektive nämnd. Dessa behöver inte specificeras vidare mot kommunstyrelse och kommunfullmäktige. De ska däremot ingå i och specificeras i nämndens delegerade beslut om budgeten i höst. I den andra kolumnen finns investeringar som ska specificera särskilt och bli föremål för beslut på objektsnivå i kommunstyrelse och fullmäktige. Eventuellt tillkommande investeringar ska behandlas enligt reglerna för objekt i kolumn två.

Kommunstyrelsens förslag

Majoritetens förslag till driftramar för år 2018 utgår ifrån de preliminära ramarna, uppdaterat med den skatteprognos som kom i april. Skatteprognosen gav ökade skatteintäkter främst till följd av en kraftigt ökad kostnadsutjämning med 707 kr per invånare, men även LSS utjämning och andra poster förbättrades. Budgeten bygger på oförändrad skattesats med 22:00 kr/skattekrona. Resultatmålet läggs till 2 procent av skatteintäkter, statsbidrag och utjämning för år 2018. I plan för åren 2019 och 2020 blir resultatet 1 procent av skatteintäkter, statsbidrag och utjämning. Anledningen till det minskade resultatet är att den stora investeringen i simhallen beräknas slå igenom fullt ut på resultatet dessa år. Jämfört med den preliminära ramen har dock simhallens driftstart flyttats från 1 september 2018 till 1 kv 2019. De generella påslagen till

nämnderna har ökat till 2,0 procent år 2018 och till 1,0 procent åren 2019 och 2020. Den stora treåriga satsningen på ökning av lärarlönerna slutförs år 2018. Nedan följer en genomgång per nämnd av de justeringar som gjorts utöver det generella påslaget.

Kommunfullmäktiges ram ökas år 2018 med 250 tkr för att täcka de ökade kostnader för politikerarvoden som uppkommit med det nya regelverket.

Kommunstyrelsens ram år 2018 minskas med 215 tkr för avslut av det treåriga försöket med båtbusstrafik 2015-2017. En eventuell fortsättning ska utredas hösten 2017. Det ettåriga omstruktureringsanslaget om 1 000 tkr för 2017 tas bort. 2 940 tkr läggs till budgeten för engångskostnader i samband med simhallsbygget (flytt av korsande VA-ledning samt återvinningscentral). 200 tkr läggs till driftbudgeten i kompensation för att gränsen för investeringar höjs från ½ till 1 basbelopp. År 2019 läggs 1 133 tkr i engångsanslag för ytterligare engångskostnader i samband med simhallsbygget. År 2020 tas engångskostnaderna bort.

Miljö- och byggnadsnämndens ram år 2018 ökas med 50 tkr driftbudgeten i kompensation för att gränsen för investeringar höjs från ½ till 1 basbelopp.

Teknik- och fritidsnämndens ram år 2018 minskas med 730 tkr för engångsanslagen angående medfinansiering av Boverksansökningar från Eskilsäters och Ölseruds bygdegårdar år 2017. Nämnden kompenseras med 100 tkr för att gränsen för investeringar höjs från ½ till 1 basbelopp och med 800 tkr för ökade kapitalkostnader från stora investeringar. Dessutom läggs 150 tkr in i engångsanslag för medfinansiering av Boverksansökan från Kålsäters Folkets Husförening. År 2019 ökas nämndens ram med 18 600 tkr för nya simhallens driftkostnader.

Barn- och utbildningsnämndens ram år 2018 ökas med 6 867 tkr för sista året i den treåriga lärarlönesatsningen. Förändrade statsbidrag för vuxenutbildningen ger 817 tkr, för betygsättning moderna språk 16 tkr, för lovskola 94 tkr och för läsa-skriva-räkna garanti. Minskade statsbidrag för nationella prov drar bort 94 tkr. Dessutom minskas driftbudgeten med 655 tkr av omvandlingskompensationen i samband med flytten av It-medel från investering till drift. Kompensationen minskar under fyra år med start 2017 som en följd av att kapitaltjänstkostnaderna för tidigare år därmed

minskar och skapar ett utrymmer för inköp på driftbudgeten. Engångsanslaget om 800 tkr för driften av Tveta skola vårterminen 2017 tas bort. Nämnden kompenseras med 450 tkr för att gränsen för investeringar höjs från ½ till 1 basbelopp. Demografijusteringen medför att barn- och utbildningsnämndens budget ökar med 13 997 tkr år 2018, med 3 238 tkr år 2019 och minskar med 194 tkr år 2020.

Socialnämndens ram år 2018 ökas med 640 tkr för sista året i den treåriga lönesatsningen. Nämnden kompenseras med 500 tkr för att gränsen för investeringar höjs från ½ till 1 basbelopp. Demografijusteringen medför att socialnämndens budget ökar med 5 130 tkr år 2018, med 6 325 tkr år 2019 och med 4 273 tkr år 2020. Dessutom revideras kommunens regler för budgetavvikelse i samband med bokslut (över-/underskottshantering) så att det blir möjligt att använda delar av nämndens balanserade resultat från tidigare år. 10 000 tkr av socialnämndens balanserade resultat läggs in i nämndens ram som ett engångsanslag år 2018.

På finansförvaltningens ofördelade anslag läggs som tidigare år 1 500 tkr till kommunstyrelsens förfogande för oförutsedda behov och 1 500 tkr till kommunstyrelsens förfogande för utvecklingsarbete (varav 300 tkr satts av för grön/hållbar utveckling). 300 tkr avsätts till kommunstyrelsens förfogande för föreningsbidrag. Finansförvaltningens medel för oförutsedda behov ökas med 500 tkr år 2018 till ”KS förfogande för unga som inte studerar eller arbetar i åldrarna 16-24 år”. Lämpligt arbetssätt och organisation ska utredas hösten 2017 för igångsättning under år 2018. Medlen till ”KS förfogande för åtgärder inom arbetsmarknad/integration” utökas från 1 250 tkr till 1 750 tkr år 2018.

Finansiella mål

Enligt kommunallagen ska kommuner ha en god ekonomisk hushållning i sin verksamhet. För att säkerställa en god hushållning krävs att varje generation står för de kostnader de ger upphov till. God ekonomisk hushållning mäts dels ur ett finansiellt perspektiv, dels ur ett verksamhetsmässigt. Det finansiella perspektivet på verksamheten har sin grund i den finansiella ställningen och dess utveckling. Verksamhetsperspektivet visar kommunens förmåga att bedriva sin verksamhet på ett kostnadseffektivt och ändamålsenligt sätt. En god ekonomi skapar bättre förutsättningar för de olika verksamheter som ska bedrivas. Fokus kan då ligga

på långsiktiga strategier istället för kortsiktiga besparingar. Kommunens finansiella mål är långsiktiga. I december 2013 fastställde kommunfullmäktige reviderade riktlinjer för god ekonomisk hushållning. Riktlinjerna reviderades i budget 2017 och förslås åter bli reviderade till nedanstående lydelse:

- Säffle kommuns verksamhetsstyrning består av vision, strategier, övergripande mål, nämndmål, enhetsmål och aktiviteter. Strategierna är vägledande för arbetet med att nå visionen. De övergripande mål som beslutas av kommunfullmäktige motsvarar lagstiftningens verksamhetskrav för god ekonomisk hushållning.
- Resultatet ska ha ett långsiktigt riktvärde på 2 % av skatteintäkter och generella statsbidrag.
- Kommunens kassa ska ha 30 dagars betalningsberedskap.
- Kommunens soliditet ska vara minst 50 procent. När hela pensionsåtagandet är medräknat ska soliditeten nå 30 procent under budgetperioden. Nyupplåning ska ske inom gränsen för soliditeten.

Budgetbeslutet innebär att kommunens resultat blir 2,0 procent av skatteintäkter, statsbidrag och utjämning år 2018, 1,02 procent år 2019 och 1,08 procent år 2020.

Behovet av låneram uppgår till 270 mnkr för omsättning av lån, och till 120 mnkr för nyupplåning till den egna verksamheten och 20 mnkr för nyupplåning till bolagen.

Uppföljning

Avstämning av de finansiella målen ska göras av kommunfullmäktige i samband med hanteringen av budget, delårsrapport och årsredovisning. Samtliga mål ska klaras av över löpande femårsperioder. Kommunfullmäktige kan enskilda år godkänna avvikelser från målen under förutsättning att det samtidigt beslutas om en plan för hur målen åter ska nås.

Kommunfullmäktige och kommunrevisionen

Kommunfullmäktige

Verksamheten i huvuddrag

Kommunfullmäktige är kommunens högsta beslutande organ. Fullmäktige skall enligt lag tillsätta en kommunstyrelse och de nämnder som behövs enligt särskilda författningar och för verksamheten i övrigt.

Fullmäktige skall bestämma nämndernas verksamhetsområden och inbördes förhållande.

Fullmäktige beslutar i ärenden av principiell beskaffenhet eller annars av större vikt för kommunen, främst

- mål och riktlinjer för verksamheten
- budget, skatt och andra viktiga ekonomiska frågor
- nämndernas organisation och verksamhetsformer
- val av ledamöter och ersättare i nämnder och beredningar
- val av revisorer
- grunderna för ekonomiska förmåner till förtroendevala,
- årsredovisning och ansvarsfrihet, samt
- folkomröstning i kommunen.

Fullmäktige beslutar också i andra frågor som anges i kommunallagen eller andra författningar.

Fullmäktige får uppdraga åt en nämnd att i fullmäktiges ställe besluta i visst ärende eller en viss grupp av ärenden.

I samband med att budgeten fastställs eller anslag annars beviljas får fullmäktige enligt kommunallagen uppdraga åt en nämnd att genomföra en viss verksamhet inom ramen för de riktlinjer eller andra generella beslut om verksamheten som fullmäktige har fastställt, om inte något annat följer av lag.

Ekonomi

Den preliminära budgetramen för kommunfullmäktige uppgår till 2 495 tkr för år 2018. Den generella uppräkningsmedel med 2 % medför en ökning på 44 tkr från 2017. Dessutom korrigeras ramen med 250 tkr för ökade arvodeskostnader. I plan är upptaget 2 520 tkr för år 2019 och 2 545 tkr för år 2020.

Kommunrevisionen

Revisorerna arbetar på direkt uppdrag av kommunfullmäktige. Revisorernas granskningsområde täcker hela kommunen exklusive fullmäktige. Att vara revisor i en kommun är ett kommunalt förtroendeuppdrag vars syfte är att med oberoende, saklighet och integritet granska verksamheterna i nämnder, styrelser och bolag. Revisionen regleras i följande författningar och lokala föreskrifter: Kommunallagen (KL) 9 kap

Aktiebolagslagen (ABL) 11 kap

Revisionsreglemente, av fullmäktige utfärdade föreskrifter för revisionen.

Begreppet all verksamhet avser styrelser, nämnders och bolags verksamhet i ett övergripande plan. Innebörden är att revisorerna ska granska och bedöma nämndernas verksamhet utifrån de fyra områdena ändamålsenlighet, ekonomi, räkenskaper och intern kontroll. All granskning delas i princip upp i två områden, dels årlig granskning enligt ovan, dels på fördjupad/specifik granskning.

Övergripande mål och måluppfyllelse

Kommunens verksamhetsmodell med vision, strategier och övergripande mål går inte helt enkelt att applicera på kommunrevisionen. Revisionens uppgift är att granska övrig organisation.

Övergripande mål: *Revisionen ska genom sin verksamhet stödja kommunstyrelsen, nämnderna och bolagen i deras arbete med att uppfylla den av kommunfullmäktige beslutade visionen och de strategier och mål som lagts fast.*

Måluppfyllelse: Med hjälp av revisionsbiträdet arbetar kommunrevisorerna aktivt med att följa och granska all verksamhet. Genom sin granskning ska revisionen stödja utvecklingen av nya arbetsätt och nya arbetsformer i organisationen.

Ekonomi

Budgetramen för kommunrevisionen uppgår i preliminär beräkning till 716 tkr för år 2018, till 723 tkr för år 2019 och till 730 tkr för år 2020.

Utveckling på sikt

Revisionen utmaning inför framtiden är att hitta nya former för att granska att de kommunala verksamheterna haft avsedd effekt för medborgarna samt att de följer fullmäktiges beslut. Omvärldsanalysen blir viktigare även i ett revisionsperspektiv.

Kommunstyrelsen

Övergripande mål 2018-2020

Strategi	Övergripande mål	Mått	Måluppfyllelse enligt bokslut 2016	Åtgärder för att nå ökad måluppfyllelse 2018-2020
Rigga för utveckling	Säffle kommun har en effektiv och rättssäker förvaltning som präglas av öppenhet och delaktighet	Medborgarundersökning 2018 "Hur ser medborgarna på kommunens verksamheter? (NMI) Lägst betygsindex 56. Medborgarundersökning 2018 "Hur ser medborgarna i Säffle kommun på sitt inflytande i kommunen?" (NII) Lägst betygsindex 44.	Mål och mått är nytt för 2017. Medborgar-undersökningens mått för medborgarnas upplevelse av kommunens verksamheter ökade från index 48 år 2015 till index 52 år 2016. Genomsnittet i undersökningen var 54. Måttet utökas år 2018. Mål och mått är nytt för 2017. Medborgar-undersökningens mått för inflytande ökade från index 37 2015 till 42 2016. Genomsnitt för samtliga kommuner var 2016 index 40. Måttet utökas 2018	<ul style="list-style-type: none"> - Effektivisering av kommunens administration - Nytt intranät implementeras - Ny finansierings-modell inom IT implementeras - Fungerande modell för identitets- och behörighetssystem inom IT - Medarbetarpolicy - Översyn av introduktion för chefer - Inventering av utbildningar/kompetens för chefer - Fortsatt arbete med Attraktiv Arbetsgivare - HME enkät till alla medarbetare <ul style="list-style-type: none"> - Nya arenor för medborgardialog
	Nya invånare är en möjlighet för Säffle att bli en socialt hållbar och framgångsrik kommun	Medborgarundersökning 2018 "Hur ser medborgarna på Säffle kommun som en plats att bo och leva?" (NRI) Lägst betygsindex 58.	Mål och mått är nytt för 2017 och detsamma som gäller strategin. Tillsammans lyfter vi och övergripande mål Säffle kommun skapar förutsättningar för ett attraktivt och socialt hållbart samhälle	Åtgärder desamma som gäller strategin. Tillsammans lyfter vi där de också följs upp.
Grön näringslivs-utveckling	I Säffle finns de bästa förutsättningarna för ett differentierat näringsliv och en växande arbetsmarknad	Näringslivsklimatet sammanfattande omdöme skall öka till 3,7. Antalet anställda inom kommunens gränser ska öka med 1%	Samtliga mått är nya 2017. Näringslivsklimatet uppgick 2016 till 3,6 och 2015 till 3,52. Antalet anställda har minskat från 5 509 2015 till 5 270 2016.	<ul style="list-style-type: none"> - Stödja affärsutveckling för företag - Samordna stödet till kommunens arbete med EU-projekt
Tillsammans lyfter vi	Säffle kommun skapar förutsättningar för ett attraktivt och socialt hållbart samhälle	Medborgarundersökning 2018 "Hur ser medborgarna på Säffle kommun som en plats att bo och leva?" (NRI) Lägst betygsindex 58.	Kommunens mål för medborgarnas upplevelse av Säffle som en plats att bo och leva ökade sattes till index 70 år 2016 vilket var för högt. En ökning skedde dock från index 53 2015 till 54 2016. Måttet sänkts till en realistisk nivå 2018 men innebär ändå en ökning i förhållande till resultatet 2016. Genomsnittet för samtliga kommuner var 60 för 2016.	<ul style="list-style-type: none"> - Arbete utifrån Medborgarlöfte i samverkan med polisen - Förebyggande insatser inom räddningstjänsten - Utveckla samverkan framförallt med socialförvaltningen - Arbeta med riktade anställningar - Samverkan med Lärcenter kring vård SFI - Implementera arbetsmetoder från Värmlandsmodellen till målgruppen utrikesfödda. - Effektivisering av tätorts- och landsbygdstrafik

Verksamheten i huvuddrag

Kommunstyrelsen är kommunens ledande politiska organ och har det övergripande ansvaret för utvecklingen av hela verksamheten inklusive de kommunala företagen. Styrelsen har även det över-

gripande ansvaret för kommunens ekonomi. Kommunstyrelsen ansvarar för planering och uppföljning av kommunens verksamheter och företräder kommunen i övergripande frågor. Styrelsen är kommunens fastighetsägare, ansvarar för näringslivs- och turismfrågor samt är facknämnd för rädd-

ningstjänsten. Kommunledningskontoret är kommunstyrelsens förvaltning. Kontoret är uppdelat på kansli, personalenhet inklusive arbetsmarknadsfrågor, ekonomienhet, IT-enhet, näringslivsenhet samt räddningstjänst. Kontoret biträder valnämnden med administrativ service.

Övergripande mål och måluppfyllelse

Kommunens vision Säffle 2026 handlar om våga leda hållbar utveckling. Kommunstyrelsen samordnar verksamhet och leder den kommunala verksamheten. Kommunstyrelsen väljer att arbeta med strategierna Rigga för utveckling, Grön näringslivsutveckling och Tillsammans lyfter vi under perioden 2018-2020.

Strategi: Rigga för utveckling

Övergripande mål: *Säffle kommun har en effektiv och rättssäker förvaltning som präglas av öppenhet och delaktighet.*

Mått: Medborgarundersökning 2018 "Hur ser medborgarna på kommunens verksamheter? Lägst betygsindex 56.

Måluppfyllelse: Medborgarnas upplevelse av kommunens verksamheter ökade från index 48 år 2015 till index 52 år 2016. Genomsnittet i undersökningen var 54. Det är framförallt nöjdheten med grundskola och miljöarbete som har ökat från föregående år liksom nöjdheten med arbetet kring stöd för utsatta personer. När det gäller möjligheten att påverka så har Medborgarundersökningens mått för inflytande ökat från index 37 2015 till 42 2016. Genomsnitt för samtliga kommuner var 2016 index 40. För Säffle kommun är det främst förbättringar av betygsindexen för frågeområdena Förtroende samt Påverkan som kan höja helhetsbetyget. Här har många kommuner en stor utmaning i att engagera medborgarna.

I strategin Rigga för utveckling har kommunstyrelsen en viktig roll som samordnare och pådrivaren av utvecklingen av nya arbetsformer. De kommungemensamma processerna behöver analyseras och kvalitetssäkras och innehålla tydliga mål för de som arbetar med processerna.

Inom kansliavdelningen kommer upphandlingsfunktionen utvecklas inom projektet Handla rätt och innebär nya metoder och arbetssätt för att organisationen bli en bättre beställare. Detsamma gäller det fastighetsstrategiska arbetet med lokalförsörjningsplaner som behöver implementeras ytterligare i

organisationen. Effektivisering av kommunens administration är en viktig uppgift även 2018 och blir delvis beroende av resultatet av den utredning som genomförs 2017. En ny dataskyddslagstiftning träder i kraft 2018, vilket kommer att ställa högra krav på nämnder, bolag och förvaltningar. Kommunen kommer att behöva tydliggöra och omstrukturera sitt arbete med personuppgifter för att klara utmaningen. Allmänna val kommer också att genomföras under 2018 där kanslienheten handhar valnämndens administration. Informationsfunktionen kommer att fortsätta arbetet kring nytt intranät 2018 vilket då i första hand handlar om implementering av det system som handlas upp 2017.

IT-avdelningen har en stor utmaning i fråga om att möta utvecklingsstarka förvaltningar i deras behov av IT-stöd. En möjlighet att klara uppgiften är att implementera en ny finansieringsmodell - en intäktsbaserad resultatenheter - med tydligt kundförhållande gentemot kommunens verksamheter vilket kommer att medföra ökad kostnadsmedvetenhet.

Kommunstyrelsens personaladministrativa stödfunktion kommer att fortsätta arbetet med att chefer ska känna sig trygga med rutiner, speciellt när det gäller arbetsmiljödelen som också hänger ihop med våra sjukskrivningar i kommunen. Under 2016 hade vi en liten minskning av sjukfrånvaron, 7,28 % jämfört med 7,34 % 2015 vilket innebär fortsatta utmaningar med sjukskrivningstalen. Utbildningsprogrammet för chefer ska nu vara förankrat och igångsatt. En fortsättning på den ledarpolicy som tagit fram kommer att mynna ut i en medarbetarpolicy. Sammantaget blir detta ett förtydligande av uppdragen, både för ledare och medarbetare.

Ekonomiavdelningen fortsätter arbetet med att lägga om kommunens ekonomiska processer till att bli mer och mer elektroniska. Implementeringen av beslutsstödet Hypergene fortsätter med moduler för skola, omsorg och medborgarportal. Utbildningar i ekonomi för administrativ personal och enhetschefer säkerställer att nya arbetssätt och rutiner kan införas i organisationen.

För att utveckla den lokala demokratin och öka invånarnas delaktighet kommer ett antal verktyg för medborgardialog utarbetas, paketeras och marknadsföras även under 2018. Därtill kommer strategiska informationsinsatser i samband med allmänna valet.

Övergripande mål: Nya invånare är en möjlighet för Säffle att bli en socialt hållbar och framgångsrik kommun

Mått: Medborgarundersökning 2018 ”Hur ser medborgarna på Säffle kommun som en plats att bo och leva?” (NRI). Lägst betygsindex 58.

Måluppfyllelse: Mål och mått är nytt för 2017 och detsamma som gäller strategin Tillsammans lyfter vi. Medborgarundersökningens mått för medborgarnas upplevelse av Säffle som en plats att bo och leva ökade från index 53 2015 till 54 2016.

Åtgärder för att nå målet finns angivna under strategin Tillsammans lyfter vi med övergripande mål Säffle kommun skapar förutsättningar för ett attraktivt och socialt hållbart samhälle.

Strategi: Grön näringslivsutveckling

Övergripande mål: I Säffle finns de bästa förutsättningarna för ett differentierat näringsliv och en växande arbetsmarknad

Mått: Näringslivsklimatet sammanfattande omdöme 3,7. Antalet anställda inom kommunens gränser ska öka med 1 % per år.

Måluppfyllelse: Samtliga mått är nya 2017. Näringslivsklimatet uppgick 2016 till 3,6 och 2015 till 3,52. Antalet anställda har minskat från 5 509 2015 till 5 270 2016.

Näringslivsenheten fortsätter att arbeta med att bistå företag med stöd att utveckla företagsamheten genom strategier för försäljning och affärsutvecklingsprocess. Antalet EU-projekt ökar vilket också medför möjlighet att finansiera olika åtgärder. Näringslivsenheten påbörjar också en ny strategi, från att direkt ha stöttat handeln övergår man nu till att istället arbeta med marknad och kulturarrangemang som i sin tur bidrar till ett levande centrum och fler kunder. Besöksnäringen kommer att vara ett fortsatt fokusområde under perioden.

Strategi: Tillsammans lyfter vi

Övergripande mål: Säffle kommun skapar förutsättningar för ett attraktivt och socialt hållbart samhälle.

Mått: Medborgarundersökning 2018 ”Hur ser medborgarna på Säffle kommun som en plats att bo och leva?” (NRI). Lägst betygsindex 58.

Måluppfyllelse: Kommunens mål för medborgarnas upplevelse av Säffle som en plats att bo och leva ökade sattes till index 70 år 2016 vilket var för högt. En ökning skedde dock från index 53 2015 till

54 2016. Måttet sänks till en realistisk nivå 2018 men innebär ändå en ökning i förhållande till resultatet 2016. Genomsnittet för samtliga kommuner var index 60 år 2016.

För Säffle kommun är det främst förbättringar av betygsindexen för frågeområdena Trygghet, Bostäder, Kommersiellt utbud samt Fritidsmöjligheter som kan höja helhetsbetyget för Nöjd-Region-Index. Kommunstyrelsen har ett ansvar för trygghetsfrågor i kommunen genom sin säkerhetssamordnande funktion. Under 2018 fortsätter arbetet utifrån våra medborgarlöften, gemensamma för polis och kommun.

Arbetsmarknadsenheten har som avsikt att genom arbetsmarknadspolitiska insatser och samverkan med berörda aktörer, öka förutsättningarna för invånarna i Säffle kommun att etablera sig på arbetsmarknaden. Genom samverkan och samordning av resurser är målet att individen ska matchas mot arbetsmarknadens förväntade behov och ges en ökad arbetslivskompetens. För att tillgodose framtida rekryteringsbehov anser arbetsmarknadsenheten att praktik är en bra väg arbetsgivare att hitta rätt kompetens.

Även 2018 kommer arbetsmarknadsenheten arbeta med praktikplatser för att kunna underlätta för kommunens andra enheter och företag att ta emot praktikanter. Genom att erbjuda insatser som utbildning för handledare kan man på ett kvalitativt sätt ta emot målgruppen. Vi erbjuder arbetsmarknadskunskap för den enskilda individen och i grupp vilket ger en större insikt i hur arbetsmarknaden är uppbyggd. Bäst resultat nås genom att matchning, handledning och utbildning samt samverkar med varandra.

Arbetsmarknadsenheten kommer fortsatt under 2018 arbeta för en ökad samverkan mellan berörda aktörer kring målgrupperna: utrikesfödda och unga och/eller långtidsarbetslösa.

När det gäller kommunikationer till och från Säffle kommun så fortsätter arbetet 2017 med översyn och utveckling av såväl landsbygds- som tätortstrafiken.

Räddningstjänsten kommer att fortsätta förstärka sitt förebyggande arbete riktat mot vissa grupper t ex SFI.

Viktiga omvärldsförändringar

Regionfrågan är inte längre aktuell på nationell nivå. Däremot är den fortsatt aktuell ur ett värm-

ländskt perspektiv. Frågan har två fokus där det ena gäller en samordning av kollektivtrafiken med följande skatteväxling till landstinget. Det andra är en sammanläggning av Region Värmland med Landstinget. Av det förslag till framtida organisering av kollektivtrafiken som skickats ut på samråd i april 2017 framgår att förutsättningen för en ny organisering av kollektivtrafiken är att det bildas en regionkommun som blir huvudman för trafiken. Viktiga frågor blir hur samverkan ska ske mellan den nya huvudmannen och kommunerna samt hur flygplatsen ska ägas. Skatteväxlingen påverkar såväl inkomstutjämningen som kostnadsutjämningen för kommuner och landsting. En treårig utjämning föreslås mellan de värmlandska kommunerna.

Kriget i Syrien fortsätter och det är mycket svårt att sja om eventuella framtida flyktingströmmar. En åtstramning av mottagande har dock skett i såväl Sverige som inom EU.

Ekonomiska konsekvenser

Kommunstyrelsens nettobudget är 91 617 tkr för år 2018. Den 2-procentiga uppräkningsplanen från år 2017

ger 1 708 tkr. Det treåriga projektet med båtbusstrafik ska utvärderas/utredas hösten 2017. I detta budgetförslag är anslaget om 215 tkr är borttaget 2018. Det ettåriga anslaget år 2017 på 1 000 tkr för omstrukturering tas bort 2018. Engångskostnader i samband med simhallsbygget (flytt av VA-ledning och återvinningscentral) är budgeterade till 2 940 tkr år 2018. Slutligen flyttas 200 tkr från investeringsbudgeten till driftbudgeten till följd av att gränsen för investering höjs från ett halvt basbelopp till ett basbelopp.

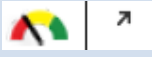


Utveckling på sikt

- Näringslivs- och arbetsmarknadsfokus
- Intern effektivisering
- Integration av nyanlända
- Verksamhetsstyrning med kvalitets- och analysfokus
- Värdegrundarbete-ledarskap-medarbetarskap

Investeringsbudget 2018-2020				
Tkr	2018	2019	2020	Projektets totalbudget
Ram för nämndbeslut	5 400	5 400	5 400	
Räddning, terrängfordon	1 500			1 500
Räddning, släckbil		3 900		3 900
Svanskogs skola	16 000			20 000
Simhall	188 000			223 000
Tegnérhallens omklädning	7 100			
Bollhall/ridhus	20 000	20 000		40 000
Ekenäs inkl restaurang	6 300	2 000		10 000
Krisledningscentral Trätälja	1 000			1 000
Lurö hamnanläggning	1 000			1 000
Slussvaktarbostaden	1 500			1 500
Utomhusmiljö Ungdomens hus	1 000	500		1 500
Utomhusmiljö Medborgarhuset		3 000		3 000
Ombyggnad Medborgarhusets kök			3 500	3 500
Ombyggnad /nybygge förskola			20 000	20 000
Ram fastigheter o fördjudad översiktsplan		5 000	5 000	10 000

Barn- och utbildningsnämnden

Övergripande mål 2018-2020

Strategi	Övergripande mål (Nya mål 2018)	Mått (Mål från 2016)	Måluppfyllelse enligt bokslut 2016	Fokus för att nå ökad måluppfyllelse 2018-2020
Rigga för utveckling	Alla kommunala verksamheter samverkar för att skapa förutsättningar att höja utbildningsnivån och anställningsbarheten i kommunen.	(stimulerande miljöer)		GODA KUNSKAPER
Lärande människor	Utbildningen främjar barns och elevers allsidiga personliga utveckling till kompetenta och ansvarsställande medborgare.	(Studieresultat) (Delaktighet och inflytande)	 	TRYGGHET och STUDIERO RÄTTSSÄKERHET EFFEKTIV ORGANISATION

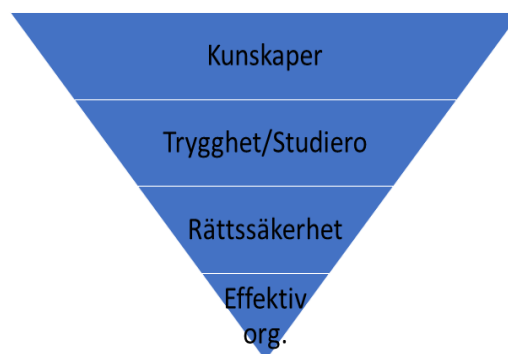
Verksamheten i huvuddrag

Enligt Barn- och utbildningsnämndens reglemente ansvarar nämnden för förskola, pedagogisk omsorg, fritidshem, förskoleklass, grundskola, grundskola, gymnasieskola, gymnasiesärskola, kommunal vuxenutbildning inkl. särvtux och utbildning i svenska för invandrare SFI, kommunal musikskola samt kostenheter. Nämnden har också ett övergripande ansvar för de i Säffle kommun folkbokförda barn/elever som valt att gå ovanstående skolformer i annan kommun eller i fristående verksamheter.

Barn och utbildningsnämndens uppdrag utgår från det nationella uppdraget samt Säffle kommuns vision för skolan: *“Våra utbildningar ger möjligheter till livslångt lärande med spetsinriktning som ger kompetens för ett differentierat näringsliv”*.

Fokus för Barn- och utbildningsnämnden 2018-2020:

- Alla barn och elever tillförsäkras en studiemiljö som präglas av trygghet och studiero.
- Alla barn och elever garanteras goda kunskaper för att kunna delta i ett framtida yrkesliv och ett demokratiskt samhällsliv.
På enhetsnivå är fokus under samma period:
- Skolans **Kunskapsuppdrag** samt att alla barn och elever tillförsäkras en skolmiljö som präglas av **trygghet och studiero**.
- Enheterna ges förutsättningar att vara **effektiva** och att arbeta **rättssäkert**.



Övergripande mål och måluppfyllelse

Barn- och utbildningsnämnden har valt att anknyta till två av kommunens strategier.

1. **Rigga för utveckling** för att tydliggöra vilka områden nämnden vill prioritera för att skapa förutsättningar för enheterna att öka måluppfyllelse och studieresultat
2. **Lärande människor** som fokuserar på vilka resultat nämnden vill att enheterna samt barn och elever når.

Barn- och utbildningsförvaltningen arbetar för närvarande med åtgärder efter Skolinspektionens tillsyn. Kritiken på huvudmannanivån gäller huvudsakligen det systematiska kvalitetsarbetet, dvs. uppföljning av målen följt av analys och åtgärder/ aktiviteter. I samband med beslutet om Verksamhetsplan 2018 kommer måtten att fastställas.

Strategi: Rigga för utveckling

Barn- och utbildningsnämnden föreslår under strategi “Rigga för utveckling” ett nytt övergripande mål som ersätter tidigare övergripande mål:

Övergripande mål: *Alla kommunala verksamheter samverkar för att skapa förutsättningar att höja utbildningsnivån och anställningsbarheten i kommunen*

Nämnden motiverar sitt förslag:

- Säffle kommun har en i riket jämförelsevis låg utbildningsnivå.
- Utan en examen från gymnasiet har ungdomar svårt att etablera sig på arbetsmarknaden.
- Flera grupper i samhället riskerar att hamna utanför arbetsliv och samhällsgemenskap. Stödet till dessa i form av utbildning, praktikplatser, föreningsaktiviteter mm bör samordnas kommunövergripande.

Centrala mått: Barn- och utbildningsnämnden föreslår inga centrala mått kopplade till det övergripande målet. Nämnden bryter istället ner det övergripande målet i två egna nämndmål.

1. En effektiv förvaltningsorganisation som skapar förutsättningar att ge barn och elever kunskaper, trygghet och studiero.
2. Snabb och rättssäker myndighetsutövning

Nämndmål 1: En effektiv förvaltningsorganisation som skapar förutsättningar att ge barn och elever kunskaper, trygghet och studiero.

Lägesbeskrivning (Ledningssystem, stödfunktioner och samverkan)

På uppdrag av kommunchef har konsultföretaget Public Partner:

- tagit fram en profil för ny förvaltningschef samt
- gett en framåtsyftande nulägesbeskrivning av barn- och utbildningsförvaltningen med förslag till fortsatt inriktning på arbetet.

Enhetscheferna i barn- och utbildningsförvaltningen uttrycker i intervjuerna med Public Partner att de vill ha hjälp med:

- administrativa stödfunktioner
- egen och personalens kompetensutveckling
- vara bollplank för varandra

Under hösten 2016 fick förskolan, grundskolan och Herrgårdsgymnasiet tillgång till intendenten som avlastar skolledningarna administrativt. Under våren 2017 har beslut tagits om att utöka grundskolans och gymnasieskolans ledningsorganisationer med en skolledare vardera. Stöd från central förvaltning ges till enhetscheferna när det gäller ekonomi, personal, IT, integration och elevhälsa.

Det finns i dag mer eller mindre fast sammansatta grupper för samverkan mellan Barn och utbildningsförvaltningen och andra förvaltningar och

verksamheter i frågor som rör barnhälsovård, elevhälsa, integration, arbetsmarknad, lokalförskoling och skolbibliotek samt i regionala projekt. Samverkan sker regelbundet i individärenden med socialnämnden, barn- och ungdomspsykiatri, barn- och ungdomshabiliteringen m.fl. externa aktörer inom elevhälsan.

Inom grundskolan har tidigare resursfördelningsmodell utvecklats så att den säkerställer att resurserna fördelas till kommunala och fristående skolor på ett likvärdigt sätt. Diskussioner förs om vuxenutbildningens, kostnads- och musikskolans tillhörighet.

Analys (nämndmål 1)

Konsultföretaget Public Partner och Skolinspektionen har oberoende av varandra identifierat områden där organisationen på huvudmanna- och förvaltningsledningsnivå brister.

Enligt Public Partners nulägesbeskrivning tar idag enskilda frågor, som måste hanteras akut, för stort verksamhetsutrymme. Hela verksamheten bör istället ha ett tydligare fokus på kunskapsuppdraget.

Forskning säger att bra ledarskap på både enhetsnivå och huvudmannanivå är en förutsättning för lärarna att utvecklas. Skolans arbete med att förbättra undervisningen och skapa förutsättningar för elevernas lärande behöver vara i fokus för såväl förskolechefers och skolledares som huvudmannens kontinuerliga utvecklings- och uppföljningsarbete. Huvudmannens administrativa stöd till gymnasieskolans, grundskolans och förskolans enhetschefer har stärkts under året med gott resultat. Huvudmannen behöver nu utveckla sitt systematiska kvalitetsarbete och sitt stöd till enheternas systematiska kvalitetsarbete så att kvalitetsarbetet hänger ihop genom hela styrkedjan.

En stor utmaning är att säkra tillgången till rätt kompetens på alla enheter samt att rekrytera, utveckla och behålla medarbetare. Kraftfulla insatser har gjorts av huvudmannen genom omfattande lönesatsningar för att stärka konkurrenskraften. Bristen på legitimerade pedagoger på arbetsmarknaden innebär ändå att andelen legitimerade pedagoger sjunker i kommunens skolor.

Utifrån erfarenheterna av grundskolans modell för resursfördelningen behöver övriga skolformers resursfördelning ses över.

Aktiviteter (nämndmål 1)

- Utveckla huvudmannens och enheternas systematiska kvalitetsarbete med särskilt fokus på styrkedjan för att bli bättre på analys och utvecklingsplanering.
- Implementera Hypergenes skolmoduler i samtliga skolformer under år 2018.
- Genomföra årliga dialogmöten med nämnden kring enheternas måluppfyllelse, studieresultat och ekonomiska resultat.
- Upprätta och revidera en långsiktig lokalförsörjningsplan tillsammans med fastighetsstrategen och SäBo.
- Under perioden utreda och föreslå kommunfullmäktige besluta om tillhörigheten för det kommunala aktivitetsansvaret, vuxenutbildningen, kostenheten och musikskolan.
- Arbeta fram en rekryteringsstrategi för att trygga personalförsörjningen till Barn- och utbildningsförvaltningen verksamheter.
- Stärka ekonomistyrningen och internredovisningen samt utveckla modellerna för resursfördelning inom de olika skolformerna.

Nämndmål 2: Snabb och rättssäker myndighetsutövning

Huvudmannen har idag ingen uppföljning av nämndmål 2 trots att myndighetsutövning med verkan för enskild sker inom nämndens verksamheter.

Lägesbeskrivning: (Ärendehandläggning, delegationsordning samt styrdokument)

Under 2016 beslutade Barn- och utbildningsnämnden om en ny delegationsordning som är anpassad till den senaste skollagen. Under 2015 förtydligades skollagen när det gäller mottagandet av nyanlända elever.

Analys (nämndmål 2)

Rutiner för ärendehantering, diarieföring, beslut och återrapportering behöver medvetandegöras hos alla myndighetsutövare. Huvudmannen behöver säkerställa att uppföljning sker för att identifiera eventuella avvikelser och öka spårbarheten.

Aktiviteter (nämndmål 2)

Skapa tillgång till diarium på enheterna samt säkra

rutiner för beslut och återrapportering enligt delegationsordningen, skollagen och andra styrdokument.

Strategi: Lärande människor

Barn- och utbildningsnämnden föreslår under strategin Lärande människor ett övergripande mål som ersätter tidigare övergripande mål:

Övergripande mål: *”Utbildningen främjar alla barns och elevers utveckling och lärande samt en livslång lust att lära så att de utvecklas till kompetenta och ansvarskännande medborgare.”*

Nämnden motiverar sitt förslag: Målet är hämtat från skollagen 1 kap 4§ och knyter direkt an till det nationella uppdraget.

Centrala mått

Barn och utbildningsnämnden föreslår inga centrala mått kopplat till det övergripande målet under strategin “Lärande människor”. Nämnden bryter istället ner det övergripande målet i två egna nämndmål.

1. Alla barn och elever känner sig trygga i skolan.
2. Måluppfyllelsen och studieresultaten blir bättre för varje år i alla skolformer.

Nämndmål 3: Alla barn och elever känner sig trygga i skolan.

Lägesbeskrivning (Trygghet och studiero, inflytande samt närvaro/frånvaro)

Lagstiftningen är tydlig. Alla barn och elever ska tillförsäkras en skolmiljö som präglas av trygghet och studiero. Aktuella likabehandlingsplaner finns för alla enheter och skolformer. Under 2016 gjordes 11 anmälningar till Skolinspektionen och Barn- och elevombudet, BEO. Kommunen fick kritik i 2 ärenden. Ett avseende kränkning elev-elev och ett avseende rätten till särskilt stöd.

Analys (nämndmål 3)

Nya resultat från Skolbarns hälsovanor visar att majoriteten av skolbarnen mår bra. Med åldern ökar dock andelen med återkommande psykiska och somatiska besvär, som huvudvärk, nedstämdhet och sömnsvårigheter. Flickor har fler återkommande besvär jämfört med pojkar. Sedan 1980-talets mitt har psykiska och somatiska besvär ökat bland skolbarn i Sverige. De senaste resultaten visar en fortsatt ökning, framför allt bland 13-åriga flickor. Bris

årsrapport för 2016 bekräftar att psykisk ohälsa ökar bland barn och unga.

Klassrums- och rastsituationer är socialt svåra miljöer för några elever. Därför erbjuder skollagen rektor olika möjligheter att ge den enskilde stöd samtidigt som övriga elever garanteras trygghet och studiero.

Elevhälsan och lärarna har behov av kompetensutveckling när det gäller arbetet med och undervisningen av barn med olika former av neuropsykiatriska diagnoser och att hantera elever med stor frånvaro.

Det finns ett tydligt samband mellan närvaro och studieresultat. Skolverket betecknar 15 % frånvaro eller högre som "oroväckande".

Aktiviteter (nämndmål 3)

- Utarbeta riktlinjer och rutiner samt uppföljning av dessa utifrån ändring i diskrimineringslagen kapitel 3 om aktiva åtgärder mot diskriminering, trakasserier kränkande behandling.
- Alla skolenheter följer upp, utvärderar och återskriver sitt arbete mot kränkande behandling.
- Skolorna följer upp, analyserar, åtgärdar och återskriver barnens/elevernas frånvaro terminsvis.
- Elevhälsan arbetar mer med hälsofrämjande och förebyggande insatser.

Nämndmål 4: Måluppfyllelsen och studieresultaten blir bättre för varje år i alla skolformer.

Lägesbeskrivning: Skolformsvisa och stadievisa kunskaper, särskilt stöd och kompetensutveckling Skolinspektionens vårdnadshavarenkät visar att förskolan i Säffle presterar över riksnittet. Förskolan har i dag en god måluppfyllelse om man med det avser hur nöjda vårdnadshavarna är med verksamheten, cirka 90 %.

Nationellt prov		2014	2015	2016
Svenska (inkl. sva)	åk 3	71%	63%	76%
Matematik	åk 3	52%	62%	66%
Svenska (inkl. sva)	åk 6	98%	95%	95%
Matematik	åk 6	95%	93%	96%

I budgeten för 2017 har resurser omfördelats från grundskola till förskoleklass för att ge likvärdiga förutsättningar som lågstadiet. Genom lågstadiesatsningen och fritidshemssatsningen har perso-

naltätheten också kunnat ökas både på fritidshemmen och på lågstadiet.

Resultaten på nationella prov i åk 3 har ökat och ligger kvar på en hög nivå i åk 6.

Ämne/År	2014	2015	2016
Svenska	95	94	95
Engelska	93	88	86
Matematik	93	84	94
E alla ämnen	86	78	79

Andel elever i åk 6 som har betyget E eller högre. Asylsökande elever ingår inte. Grönt 25% bästa resultaten i landet. Gult 50% mittersta. Rött 25% sämsta.

Andelen elever i årskurs 6 med betyget E eller högre ligger över genomsnittet i landet i ämnena Svenska och Matematik samt på genomsnittet i Engelska.

Indikator åk 9/År	2014	2015	2016
Lägst E alla ämnen	75	66	72
Meritvärde	206	194	202
Behörig yrkesprogr.	83	76	83

Andel elever i åk 9 exklusive asylsökande elever.

Andelen elever i årskurs 9 som är behöriga till gymnasiet har ökat från 77 % till 83 %. Andelen elever med minst C i betyg i matematik och teknik har ökat med 2,5 % -enheter respektive 4 % -enheter. Säffle ligger dock ännu långt ifrån uppsatt mål.

Flickornas meritvärde i årskurs 9 har sjunkit från cirka 220 poäng för fem år sedan och har de senaste fyra åren legat kring 210 poäng.

Pojkarnas meritvärde i årskurs 9 har varierat kraftigt från år till år och som lägst legat på cirka 160 poäng och har som högst legat på 195 poäng. År 2016 var pojkarnas meritvärde 192 poäng.

Andelen flickor respektive pojkar som når lägst betyget E i alla ämnen är tämligen lika. Däremot har fler flickor betygen A-C än pojkarna. Jämfört med riket ligger meritvärdet för Säffleeleverna bland de 25% lägsta i riket. Riksnittet för flickornas meritvärde är cirka 225 och cirka 200 för

pojkmarnas.

Program/År	2014	2015	2016
Yrkesprogram (alla skolor) folkbokförda i Säffle	68	66	59
Yrkesprogram (Herrgårdsgymnasiet (elever))	77	77	66
Riket alla kommuner ovägt medel	69	71	71
Högskoleförberedande prog. (alla skolor) folkbokförda i Säffle	83	78	74
Högskoleförberedande prog. Herrgårdsgymnasiet (elever)	87	-	52
Riket alla kommuner ovägt medel	75	76	76

Andel gymnasieelever folkbokförda i kommunen oavsett vilken gymnasieskola de går på. Andel elever på Herrgårdsgymnasiet oavsett vilken kommun de är folkbokförda i.

Herrgårdsgymnasiet har 7 % -enheter bättre resultat på sina yrkesprogram än kommunens folkbokförda yrkeselever har generellt. Resultatet är dock 5 % -enheter under riksnittet för yrkesprogram.

På de högskoleförberedande programmen har Herrgårdsgymnasiet 22 % -enheter sämre resultat än kommunens folkbokförda studieförberedande elever har generellt. Jämfört med riksnittet för högskole-förberedande program är resultatet 24 % -enheter sämre.

Herrgårdsgymnasiet har 498 elever fördelade på:

- 290 elever på yrkesprogrammen
- 62 elever på högskoleförberedande program, varav
 - sammanlagt 10 elever på naturvetenskapliga, ekonomiska och samhällsvetenskapliga programmen
 - 52 elever på teknikprogrammet.
- 146 elever i introduktionsprogrammet

I dag administrerar skolan cirka 60 ungdomar inom det kommunala aktivitetsansvaret

Bygg och anläggning är tillsammans med Fordon och transport de två största nationella programmen på Herrgårdsgymnasiet med sammanlagt cirka 200 elever. Ungefär 2 av 3 elever tog yrkesexamen inom den förväntade tiden, dvs. 3 år. Trenden de senaste tre åren är att Bygg och anläggning har tappat i relation till sina tidigare resultat och ligger nu på snittet i riket. Fordon och transport ligger kvar på samma nivå i relation till tidigare år och på riksnittet.

Generellt sett ligger eleverna på Herrgårdsgymnasiet något under riksnittet när det gäller betygs-poängen på kursproven i Engelska och Svenska. Ämnet Matematik avviker dock kraftigt i jämförelse med andra ämnen. I Matematik 1a som ele-

verna på yrkesprogrammen läser år 1 saknas provbetygen A-B. 50% av samtliga elever på yrkesprogrammen har provbetyget F, dvs. når inte de lägsta ställda kraven. På Fordon och transport samt Vård och omsorg har elever tagits emot trots betyget F i matematik från grundskolan. Rektor har beslutat att dessa elever först repeterar grundskolans matematik för att sedan läsa Matematik 1a. Vid Skolinspektionens tillsyn fick Säffle kommun flera förelägganden för att tillgodose nyanländas rättigheter enligt skollagen vid Herrgårdsgymnasiet.

Det kommunala aktivitetsansvaret som skärptes i skollagen den 1 januari 2015, omfattar ungdomar under 20 år som inte är skolpliktiga och inte genomfört eller genomfört gymnasieskolan med examen. I Säffle utgörs gruppen av 60 ungdomar som saknar gymnasieexamen samt 146 elever på introduktionsprogrammen. Det regionala projektet Värmlands framtid som riktas mot målgruppen upphör under 2017.

Någon avmattning av antalet studerande på Svenska för invandrare, SFI, verkar inte ske. Elevantalet uppgår till cirka 350. SFI läses på fyra nivåer. Den genomsnittliga tiden för majoriteten av de studerande förväntas ligga på 2-2,5 år för att nå målen i kurs D. Under kurs C erbjuds yrkesinriktad SFI inom vård och omsorg samt bygg.

Hösten 2017 startar Kyrkeruds folkhögskola en allmän kurs i Säffle för att fånga upp nyanlända och ungdomar som saknar fullständig grundskoleutbildning och/ eller examen från gymnasieskolan.

Analys (nämndmål 4)

Grundskolan bedriver ett aktivt utvecklingsarbete på enheterna med fokus på tidiga insatser och förstärkta insatser för att möta elever i behov av särskilt stöd. Nyckelorden är håll i, håll ut och aktivt pedagogiskt ledarskap. Steg för steg förbättras enheternas systematiska kvalitetsarbete med fokus på att identifiera fler och bättre åtgärder för högre måluppfyllelse. De konkreta resultaten för respektive stadium behöver synliggöras och bli transparenta på ett bättre sätt.

Förvaltningen har arbetat fram en modell för en röd tråd eller en ”korridor” genom skolformerna för att utifrån ett individcentrerat perspektiv erbjuda en väg till innanförskap för elever som riskerar att hamna i ett utanförskap. För att lyckas krävs samverkan mellan olika skolformer och andra förvaltningar och aktörer i Säffle kommun.



Ungdomar som omfattas av det kommunala aktivitetsansvaret har som regel minskade möjligheter att få ett arbete. Det är därför viktigt att de ungdomar som berörs av det kommunala aktivitetsansvaret får motivationshöjande insatser och relevant stöd som syftar till att de kan få behörighet till ett nationellt program eller om de har behörighet, fullgöra en utbildning och få en gymnasieexamen från ett nationellt program. En viktig förutsättning för det fortsatta arbetet är att fullmäktige i reglemente fastställer nämnds-ansvaret för att organisera och driva det kommunala aktivitetsansvaret.

Under 2017 tar Säffle kommun inte emot några nya flyktingar genom Migrationsverket. Tillströmningen av nyanlända barn och elever, i samtliga skolformer, fortsätter dock genom familjeåterförening och egeninflyttning. Under första kvartalet 2017 skrevs 58 nya elever in i Säffles skolor. Till detta skall läggas det stora antal kommunen redan tog emot och som betraktas som nyanlända under de första fyra åren.

Ökningen av SFI-studerande medför även att antalet studerande på *grundläggande Vux* och *gymnasial Vux* förväntas att öka.

Trycket på utbildningsinsatser är således fortsatt högt. Fortsatt behov föreligger av ökade insatser inom modersmålsundervisning och handledning på modersmål i alla skolformer. Lovskola och integrationsstödjande insatser sommartid är ett annat viktigt behov som behöver utvecklas i kommunen.

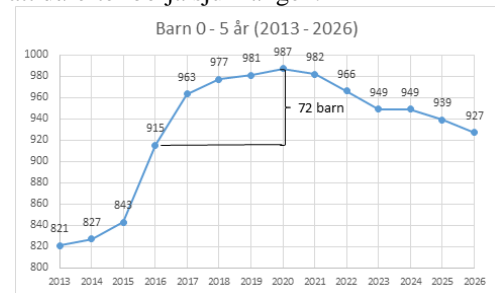
Mot bakgrund av det stora antalet vuxenstuderande, främst utrikes födda, behövs en kraftfull satsning för att få en snabbare genomströmning och kunna göra individuella studiegångar. Fokus bör ligga på kartläggning av kompetenser, kunskaper och utbildningar, praktik, arbetsmarknadskunskap och karriärvägsutbildningar.

Aktiviteter (nämndmål 4)

- Årligen redovisa studieresultaten studie- och skolformsvis i samband med delårsrapporten och årsbokslut.
- Arbeta fram förslag från Barn- och utbildningsnämnden till kommunfullmäktige om fördelning av det kommunala aktivitetsansvaret
- Skapa ett kommungemensamt projekt med inriktning mot insatser till stöd för riskutsatta barn/elever i åldern 0 – 20 år.
- Utveckla språk- och matematikutvecklande arbetssätt i tidiga åldrar.
- Vidareutveckla mottagande, kartläggning, lärande och integration av nyanlända elever i alla skolformer.
- Lovskola blir en permanent del av grundskolans och Herrgårdsgymnasiets stödverksamhet.

Viktiga omvärldsförändringar

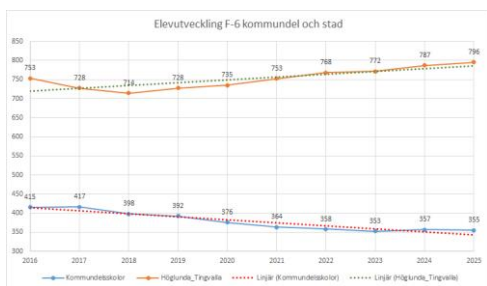
Barnantalet i åldern 0-5 år i Säffle stad prognostiseras öka med 24 barn under perioden 2018 till 2020 för att därefter börja sjunka igen.



Källa Statisticon nov 2016

Kön för placering i tätorten fram till augusti 2017 är ca 85 barn. I augusti kan kön placeras, men huvudmannen saknar därefter förskoleplatser för hela ordinarie placeringsbehovet mellan september 2017 och augusti 2018. För att lösa situationen kommer en av Lugnadalskolans paviljonger att göras om till förskola. En inventering för att skapa en långsiktig lokalförsörjning pågår och beräknas vara klar under 2017.

Under lång tid har elevtalen i våra F-6 skolor sakta minskat. Minskningen prognostiseras fortsätta i kommundelarna med 41 elever fram till 2020. I Säffle stad har på senare år nyanlända elever bidragit till att elevtalen ökat. Ökningen prognostiseras fortsätta i Säffle stad med ca 25 elever i förskoleklass – årskurs 9 fram till 2020.



Källa Statisticon nov 2015

För tredje läsåret i rad ökar antalet elever i grundskolan nationellt. Knappt 1% av alla elever i den obligatoriska skolan går i en grundskola. Den största ökningen för läsåret 2016/17 har skett inom inriktningen träningskola. Där har elevantalet ökat med drygt 9% jämfört med föregående läsår. I Säffle kommun är 19 elever mottagna i grundskolan. Av dessa läser sju enligt träningskolans kursplan. Flera elever inväntar utredning inför mottagande i grundskolan.

Digital kompetens

Från och med 1 juli 2018 ökar kravet att stärka elevernas digitala kompetens. Barn och elever ska utveckla förståelse för hur digitaliseringen påverkar individen och samhället. De ska stärka elevernas förmåga att använda och förstå digitala system och tjänster, att förhålla sig till medier och information på ett kritiskt och ansvarsfullt sätt. Det handlar också om att stärka förmågan att lösa problem och omsätta idéer i handling på ett kreativt sätt med hjälp av digitala verktyg. Ändringarna rör bland annat rektorers och lärares uppdrag, skolbibliotekets roll samt kursplanerna och undervisningen i enskilda ämnen.

Musikskolan

En pågående statlig utredning föreslår att riksdagen lägger fram som mål att en kommunal kulturskola ska ge barn och unga möjlighet att lära, utöva och uppleva konstuttryck i första hand i grupp och bedrivs på barns och ungas fria tid. Om utredningen fastställs av riksdagen kommer det att få konsekvenser för barn och ungas möjligheter att delta i musikskolans aktiviteter.

Investeringsbudget 2018-2020			
Tkr	2018	2019	2020
Ram för nämndbeslut/reinvesteringar	2 600	2 600	2 600

Vuxenutbildningen

2017 infördes en utökad rätt till behörighetsgivande Komvux på gymnasial nivå vilket ökar kraven på kommunen. Det finns även ett ökat sökandetryck av elever från gymnasieskolan som saknar gymnasieexamen. För närvarande pågår en tolkning inom Skolverket av de nya reglerna för att erhålla statsbidrag för gymnasiala yrkeskurser inom vuxenutbildningen. Konsekvensen kan bli att mer resurser behöver tillföras vuxenutbildningen för att anordna gymnasiala yrkeskurser inom vuxenutbildningen.

Livsmedelsupphandling

Nuvarande avtal löper ut under 2017 och nya avtal och priser ska förhandlas fram inför år 2018.

Ekonomi

Barn- och utbildningsnämndens nettobudget är 401 367 tkr. Demografiförändringar mellan åren 2017 och 2018 ger 13 997 tkr. Den 2 procentiga uppräkningsfrån 2017 ger 7 735 tkr. Den treåriga lärarlönesatsningen som avslutas 2018 ger 6 867 tkr. Ändrade statsbidrag till skolsektorn ger 1 037 tkr där vuxenutbildningens utvidgade uppdrag svarar för 817 tkr. Barn- och utbildningsnämndens ram minskar med 655 tkr för omställning av It-investeringar och med 800 tkr för extra anslag till Tvetå vårterminen 2017. Slutligen flyttas 450 tkr från investeringsbudgeten till driftbudgeten till följd av att gränsen för investering höjs från ett halvt basbelopp till ett basbelopp.

Utveckling på sikt

- Politisk strategisk process avseende i första hand för grundskolan.
- Fortsatt renovering av Höglundaskolan år 2019 - 2021.
- Byggnation av idrottshall vid Tingvallaskolan.
- Byggnation av en förskoleenhet inom tätorten under 2020-talet.
- Skolkommisionen förslag kommer på sikt att förändra relationen stat – kommun.

Miljö- och byggnadsnämnden

Övergripande mål 2018-2020

Strategi	Övergripande mål	Mått	Måluppfyllelse 2016	Åtgärder för att nå övergripande mål 2018-2020
Rigga för utveckling	God bebyggelse- utveckling i Säffle stad Snabb och rättssäker myndighetsutövning	Följa antagen verksamhetsplan Nöjda kunder 93% - bygglov 80% - miljötillsyn	Samrådsförslag på ny FÖP-Säffle framtagen 92 % bygglov 75% miljö	Arbeta med åtgärder enligt FÖP för Säffle stad Hög service/hålla sig ajour med lagar och regler
Tillsammans lyfter vi	God och effektiv miljö- och hälsoskyddstillsyn	Följa antagen tillsynsplan	Planen följdes	Utveckla tillsynsmetodik, prioritera

Verksamheten i huvuddrag

Miljö- och byggnadsnämnden fullgör kommunens myndighetsuppgifter inom miljöbalkens område, inom plan- och bygglagens område, utför livsmedelstillsyn, beslutar om och verkställer bostadsanpassningsåtgärder samt tillhandahåller energi- och klimatrådgivning. Nämnden upprättar fysiska planer och har ansvar för kommunens mättningsverksamhet och kartproduktion.

Verksamhetens inriktning och form regleras enligt ett stort antal speciallagar och dess omfattning styrs av samhällets krav på myndighetsservice inom nämndens ansvarsområde.

Övergripande mål och måluppfyllelse

Kommunens vision ”Säffle 2026” handlar om våra leda hållbar utveckling. Miljö- och byggnads- nämndens arbete ska syfta till att genom framsynt planering, tillståndsgivning, tillsyn och rådgivning skapa förutsättningar för en hållbar utveckling.

Strategi: Rigga för utveckling

Övergripande mål: Nämnden ska verka för en god bebyggelseutveckling i Säffle stad.

Mått: Att följa verksamhetsplan plan/bygg som antas av miljö- och byggnadsnämnden

Måluppfyllelse: Nämnden har under första kvartalet i år genomfört samråd för den fördjupade översiktsplan för Säffle stad (FÖP Säffle). En sammanställning av inkomna skrivelser har gjorts och planen kommer att revideras och ställas ut för granskning under sommaren 2017. Innan året är slut planeras FÖP Säffle antas av kommun- fullmäktige.

Inför kommande år (2018-2020) har miljö- och byggnadsnämnden inriktningen att föreslå åtgär-

der i FÖP Säffle ska jobbas med inom kommun-koncernen.

Övergripande mål: Att verka för en snabb och rättssäker myndighetsutövning med en hög servicenivå

Mått: Nöjda kunder. Att minst 93 % av dem som söker bygglov och 80 % av de som får miljötillsyn är nöjda med handläggningen av sina ärenden.

Måluppfyllelse: Resultatet av de första fyra månaderna visar att ca 95 % av bygglovsökanden är nöjda med bygglovhandläggningen och 85 % av sökande hos miljö är nöjda med handläggningen (endast 9 enkäter för miljö) Undersökningen avser handläggningstider, bemötande och kunskap.

Under första delen av 2017 har inga bygglov överklagats till överinstans.

Kontoret jobbar kontinuerligt med att analysera, omvärldsspana mm för att förbättra handläggningsarbetet.

För att behålla det höga resultatet krävs att hög servicenivå prioriteras i handläggningen samt att kontoret kontinuerligt håller sig ajour med lagar och regler inom området.

Strategi: Tillsammans lyfter vi

Övergripande mål: God och effektiv miljö- och hälsoskyddstillsyn samt livsmedelstillsyn

Mått: Att följa den tillsynsplan som antas av miljö- och byggnadsnämnden.

Måluppfyllelse: Under 2016 följdes den antagna tillsynsplanen. Under de första fyra månaderna ligger nämnden bra till i arbetet men förestående personalomsättning innebär utmaningar. Nämnden har rekryterat vikarier för

föräldralediga och avser också att ta in extraresurser.

Viktiga omvärldsförändringar

Miljö- och byggnadsnämndens ansvar har ökat enligt gällande plan- och bygglag, PBL och plan- och byggförordning, PBF. Numera är nämndens handläggning mer omfattande med mer tillsyn, utökad kommunikering och uppföljningsarbete. Tillsyn enligt miljöbalken och livsmedelslagstiftningen kräver ständig uppdatering av lagar och regler vilket betyder mycket tid för varje medarbetare på den förhållandevis lilla enheten. Exempelvis innebär vattendirektivet stora arbetsvolymmer inom miljö- och hälsoskyddsområdet, bl a när det gäller inventering och kontroll av enskilda avlopps- anläggningar i kommunen.

Sammantaget kan man konstatera att de frågor nämnden jobbar med blir mer och mer komplexa. Sannolikt kommer det bli ännu mer fokus på miljö- målen och hur de ska uppnås.

Ekonomi

Miljö- och byggnadsnämnden har en nettobudget på 9 114 tkr för år 2018. Den 2-procentiga uppräknningen från år 2017 ger 178 tkr. 50 tkr flyttas

från investeringsbudgeten till driftbudgeten till följd av att gränsen för investering höjs från ett halvt basbelopp till ett basbelopp.

Utveckling på sikt

- Miljö- och byggnadsnämndens verksamhet är kunskapsintensiv och kräver kontinuerlig bevakning och uppdatering av förändringar i lagar och domstolspraxis.
- Det är av största betydelse att organisationen har tillräckliga resurser och ges utrymme för vidare- utbildning och omvärldsbevakning för att kunna stödja kommunens vision om att leda hållbar utveckling och för att nämndens myndighets- utövning ska vara snabb, rättsäker och hålla en hög servicenivå.
- Arbeta med utvecklingsfrågor för Säffle centrum samt med *FÖP Säffle*.
- Arbeta med vattendirektivfrågor, såsom uppföljning av enskilda avlopp.
- Arbeta fram detaljplaneområden för industri- och verksamhetsområden.
- Fortsätta att prioritera livsmedelsarbetet
- Hålla kommunens översiktplan (ÖP 13) ajour

Investeringsbudget 2018-2020			
Tkr	2018	2019	2020
Ram för nämndbeslut	300	200	200

Socialnämnden

Övergripande mål 2018-2020

Strategi	Övergripande mål/nämndmål	Mått	Måluppfyllelse enligt bokslut 2016	Åtgärder för att nå ökad måluppfyllelse 2018-2020
Rigga för utveckling	Antalet brukare som använder, tar del av digital teknik ska öka	Antal	550	Använda arbetsmetoder som främjar oberoende och självständighet Fortsätta samarbetet med lärcenter Fortsätta att möjliggöra delaktighet
	Enheter med nyanlända praktik-arter ska öka till 50 %	Andel i %	22 %	
	Motiverad Medarbetar Index (MMI) ska öka	Skala 1-5	3,6	
Tillsammans lyfter vi	100 % av brukarnas biståndsbeslut ska följas upp inom 12 månader	Andel i %		Mer omfattande uppföljning Initiera fler planer Fortsatt arbete via förebyggande insatser i samband med utredning och behandling. Behandlingsgruppen arbetar enligt evidensbaserade metoder Utveckla planering- och bemanningsprocesserna i teamet. Aktivt använda tillgängliga skattningsinstrument enligt nationell standard
	Antalet genomförda samordnade individuella planer ska öka (SIP)	Antal	60	
	Andelen barn och unga 0-20 år som ej återaktualiseras ska vara minst 92 % respektive 82 %	Andel i %	91 (0-12 år) 80 (13-20 år)	
	Andelen barn och unga som fått insatser i öppenvård ska öka	Andel i %		
	Antal personal brukare i hemtjänsten träffar på 14 dagar ska minska med 25 %	Andel i %	20 personal	
	Andelen som smärtskattats i livets slutskede ska öka till minst 50 %	Andel i %	7 %	

Verksamheten i huvuddrag

Socialnämnden ansvarar för anhörigstöd, funktionshinderomsorg, handikappkonsulent, hemsjukvård och rehabilitering, individ- och familjeomsorg, asyl och integration, konsumentrådgivning och skuldsanering, tillstånd och tillsyn av alkohol, tobak och läkemedel samt äldreomsorg. Förvaltningen ger service, omsorg, omvårdnad och rådgivning till cirka 1500 personer/år. För att verkställa detta uppdrag finns 563 tillsvidareanställda medarbetare, varav 21 chefer. Månadsanställda och timanställda vikarier finns också tillgängliga.

Verksamheten är lagstyrd och tillsammans med författningar och allmänna råd anges inriktning, kvalitetsmål och ansvar.

Övergripande mål och måluppfyllelse

Kommunens vision Säffle 2026 handlar om att våga leda hållbar utveckling. Socialnämndens uppdrag innefattar alla människors lika värde och lika rätt till social och ekonomisk trygghet, vård och omsorg. Stödet från socialnämndens verksamheter utformas med hänsyn till den enskildes egna

resurser, förutsättningar och behov. Insatserna/ åtgärderna ska vara tillgängliga och av god kvalitet.

Socialnämndens vision ”*Socialtjänst av god kvalitet när den behövs*” innebär att invånarna alltid ska uppleva god kvalitet när de behöver socialtjänst. Kvalitet mäts årligen på nationell nivå och strävan är att ligga bland de 25 % bästa kommunerna i landet när det gäller kommunens kvalitet i korthet (KKIK).

Utifrån kommunens framtagna strategier kopplade till visionen att våga leda en hållbar utveckling, har socialnämnden valt att lägga in sina mål under Rigga för utveckling och Tillsammans lyfter vi.

Strategi: Rigga för utveckling

Övergripande mål: Antalet brukare som använder eller tar del av digital teknik ska öka

Mått: Antal

Mäts var 4:e månad

Måluppfyllelse: Under år 2016-2017 har en mängd aktiva åtgärder genomförts för att brukare ska dra nytta av digital teknik direkt eller indirekt. Över 550 patienter får nu säkrare läkemedeshjälp med hjälp av digital signering vid överlämnandet av

läkemedelsdos. Upphandling av nyckelfri hemtjänst har slutförts och är under införande, trygghetskameror finns nu tillgängliga för brukare och digital dokumentation genomförs av samtliga yrkesgrupper. Vi har nu riggat för utveckling och vi förväntar en kraftig volymökning av digital teknik 2018. Under 2018 väljer vi att mäta antalet brukare som använder eller tar del av digital teknik. Men i den enskildes genomförandeplan framgår nyttan för den enskilde, vilket i dagsläget är svårt att mäta på den generella nivån. Eventuellt kan ny statistikfunktion via beslutsstödet utvecklas så att brukarnyttan kan mätas 2019 och 2020. Offensiv verksamhetsutveckling kopplat till teknik fortsätter där olika e-tjänster, utveckling eller utbyte av verksamhetssystem, personalsystem, ekonomisystem med flera på många sätt kraftfullt skulle effektivisera och kvalitetsutveckla verksamheten.

Övergripande mål: *Enheter med nyanlända praktikanter ska öka till 50 %*

Mått: Andel i %

Mäts var 4:e månad

Måluppfyllelse: Idag har fyra enheter av 18 det vill säga 22 % tagit emot nyanlända praktikanter. Ett samarbete med Lärcenter sker där språkundervisning i svenska är integrerat med praktiken. Några praktikanter har efter genomförd praktik erhållit sommarjobb. Flera av socialförvaltningens enheter kan, efter handledarutbildning eller med stöd, ta emot praktikanter 2018 men även framåt med utblick mot 2019 och 2020. Att som nyanländ få praktisera antas bidra till snabbare integration.

Övergripande mål: *Motiverad Medarbetar Index (MMI) ska öka*

Mått: Skala 1-5

Mäts 1 ggr/år

Måluppfyllelse: Det senaste resultatet angav i medeltal 3,6 av skalan 1-5. Att förbättra resultatet är ett långsiktigt arbete. En positiv tendens ses där medarbetardagar, arbetsplatsträffar, handläggardagar och chefsträffar jämte delaktighet i verksamhetsutveckling förväntas bidra till att förbättra resultaten. Genom att skapa möjlighet till delaktighet, kan känslan av sammanhang infinna sig. Möjlighet att påverka i det dagliga arbetet kan leda till högre arbetsmotivation inom förvaltningen.

Strategi: Tillsammans lyfter vi

Övergripande mål: *100 % av brukarnas biståndsbeslut ska följas upp inom 12 månader*

Mått: Andel i %

Mäts var 4:e månad

Måluppfyllelse: I linje med det ledningssystem som nu finns upprättat och som anger kvalitet kommer nu myndighetsdelen, det vill säga bistånden, att fokuseras. En regelbunden och systematisk uppföljning garanterar individuell kvalitet. Eventuellt kan en uppföljning var 6:e månad vara aktuell 2019 och 2020 om tillräckligt med resurser för detta ändamål kan disponeras. Införandet av moduler kopplade till beslutsstödsystemet kommer att förbättra möjligheter till systematisk uppföljning i flera perspektiv samtidigt som arbetet för beslutsfattarna i uppföljningshänseende kan underlättas.

Övergripande mål: *Antalet genomförda samordnade individuella planer ska öka (SIP)*

Mått: Antal

Mäts var 4:e månad

Måluppfyllelse: Samordnad individuell plan (SIP) används för att ge individen bästa möjliga vård och omsorg när flera huvudmän är inblandade i vården och omsorgen om den enskilde. Här mäts antal genomförda planer. Antalet genomförda planer mäter indirekt samverkan med andra huvudmän. Här finns en stor potential till förbättring. Kommunen initierar aktivt upprättandet av SIP men det kan samtliga huvudmän göra.

Övergripande mål: *Andelen barn och unga 0-20 år som ej återaktualiseras ska vara minst 92 % för åldersgruppen 0-12 år respektive minst 82 % för åldersgruppen 13-20 år.*

Mått: Andel i %

Mäts 1 ggr/år

Måluppfyllelse: Detta mål mäts i två åldersgrupper och kommer i verksamhetsplanen och beslutsstödet att separeras. Antalet barn som inte återaktualiserades inom barn- och ungdomsvården var lägre inom yngre åldrar, det vill säga 91 % (0-12 år) och 80 % för unga (13-20 år). Förutsättningar att förbättra resultaten finns genom satsningen på öppenvårdsinsatser genom utökad behandlingsgrupp. Förstalinjemottagning som öppnar hösten 2017 ska skyndsamt bistå unga med lättare psykiska besvär. Dessutom förväntas en familjecentral komma till stånd. Ett mer systematiskt och resul-

tatinriktat arbetssätt med samverkansrutiner mellan skola och socialtjänst är under upprättande och förväntas också bidra till att antalet barn och unga som åter blir aktuella minskar. Likaså kan den fritidsstödjande funktion för ensamkommande som gjorts tillgänglig via projektmedel bidra till ökad måluppfyllelse.

Övergripande mål: *Andelen barn och unga som fått insatser i öppenvård ska öka*

Mått: Andel i %

Måluppfyllelse: Förutsättningar att förbättra resultaten finns genom satsningen på utökad behandlingsgrupp med möjlighet att hjälpa fler individer. Fortsatt utveckling av samverkan med andra huvudmän och användandet av samordnad individuell plan (SIP) kan ge utökade möjligheter för insatser i öppenvård och därmed högre måluppfyllelse.

Övergripande mål: *Antal personal brukare i hemtjänsten träffar på 14 dagar ska minska med 25 %*

Mått: Andel i %

Måluppfyllelse: En organisationsjustering inom hemtjänsten som innebär att enhetschef, samordnare, undersköterska och vårdbiträde ges utökad möjlighet att tydligt tillsammans utveckla planerings- och bemanningsprocesserna förväntas leda till högre kontinuitet för brukaren. En modul i beslutsystemet för hemtjänsten, som beräknas införas 2019, kommer att innebära att kontinuiteten för brukaren kan följas dagligen, vilket ytterligare förstärker möjligheten att ge högre måluppfyllelse.

Övergripande mål: *Andelen som smärtskattats i livets slutskede ska öka till minst 50 %*

Mått: Andel i %

Måluppfyllelse: Andelen som smärtskattats enligt nationell statistik är bara 7 % och här finns en stor potential till förbättring. Patienterna i Säffle kommun får smärtlindring, men för att vi ska kunna jämföra oss med andra måste tillgängliga evidensbaserade skattningsinstrument enligt palliativa registret användas och registreras där. Utbildningsinsatser i brytpunktsamtal och smärtskattning kommer att ske och det kommer att ge högre måluppfyllelse och bättre smärtlindring för patienterna.

Viktiga omvärldsförändringar

Barnrättsutredningen har lämnat ett förslag på en lag om införande av barnkonventionen liksom ett antal förslag för att stärka barnets rättigheter i svensk lagstiftning. Förslagen är i huvudsak att göra den egna verksamheten känd, tillgänglig och anpassad för barn, ny straffbestämmelse om misshandel av barn, ny bestämmelse i förvaltningslagen och förvaltningsprocesslagen där barnets bästa ska utredas och särskilt beaktas samt att barn ska få relevant information och ges möjlighet att framföra sina åsikter, tydligare koppling till barnkonventionen i utlänningslagen och lagen om stöd och service till vissa funktionshindrade.

Regeringen har tillsatt en utredning som ska se över assistansersättningen i lagen om stöd och service till vissa funktionshindrade, LSS, och socialförsäkringsbalken. Uppdraget är att skapa en långsiktigt hållbar ekonomisk utveckling av insatsen personlig assistans och få mer ändamålsenliga insatser i LSS. Uppdraget ska redovisas 1 oktober 2018.

Lagen om samverkan vid utskrivning från slutet hälso- och sjukvård införs 2018. Den slutna vården ska underrätta berörda enheter inom 24 timmar från det att patienten skrivits in. Lagen innebär samverkan mellan landsting och kommun där man ska utarbeta gemensamma riktlinjer om samverkan och ingå överenskommelser om tidpunkt för kommunens betalningsansvar. För utskrivningsklara patienter som vårdas i slutet psykiatrisk vård innebär det att underrättelsetiden ändras från 30 till 3 dagars planeringstid 2019.

Ett förslag till en nationell kvalitetsplan för äldreomsorgen har presenterats. Syftet är att med långsiktiga insatser inom strategiskt viktiga områden säkra god kvalitet i äldreomsorgen åren 2019-2034. Utredningen föreslår åtgärder som syftar till högre kvalitet och effektivitet, bättre förebyggande och rehabiliterande insatser, tryggad personalförsörjning och användning av välfärdsteknologi samt att uppmärksamma anhörigas uppfattning om vård och omsorg.

För att stärka kvaliteten på omsorgen nattetid på särskilda boenden för äldre har Sveriges Kommuner och Landsting (SKL) i dialog med bland annat kommuner tagit fram en rekommendation. Den grundar sig på ett förtydligande av Socialtjänstförordningen där det framgår det att den enskildes behov ska vara styrande och att personal

ska finnas tillgänglig dygnet runt. I rekommendationen anges de områden som kräver särskilt fokus och uppmärksamhet i förnyelse- och förbättringsarbete; digitalisering, arbetsmetoder och bemanning.

I avtalet mellan Kommunal och SKL 2016, kom man överens om att heltid ska vara norm i kommuner och landsting senast 2021. Senast 2017 skall en plan för hur det ska gå till tas fram hos alla arbetsgivare. Arbetet ska vara slutfört den 31 maj 2021 då heltid ska vara norm vid nyanställning.

Ekonomi

Socialnämnden har en nettobudget på 372 934 tkr för år 2018. Ökningen från år 2017 beror på följande faktorer: Den demografiska förändringen medför 5 130 tkr i ökat anslag. Den generella 2 procentiga uppräknigen ger 7 094 tkr. Den fortsatta lönesatsningen från 2016 ger 640 tkr år 2018. 500 tkr flyttas från investeringsbudgeten till driftbudgeten till följd av att gränsen för investering höjs från ett halvt basbelopp till ett basbelopp.

Kommunens regler för hantering av budgetavvikelser i samband med bokslut revideras så att det blir möjligt att använda delar av en nämnds balanserade resultat. Kommunstyrelsens arbets-

utskott som budgetberedningen tar ställning till hur stort balanserat resultat som får användas och arbetar in detta som ett ettårigt anslag i det aktuella årets budget. Socialnämnden tilldelas utifrån dessa reviderade regler ett engångsanslag på 10 000 tkr år 2018 som avräknas från nämndens balanserade resultat.

Utveckling på sikt

- Ökad efterfrågan på äldreomsorg och boende i nya former
- Omsorg och service till äldre på enkla och flexibla sätt, utan att rättssäkerheten försämras.
- Innovativa hjälpmedel och lösningar för ett aktivt och självständigt liv samt utveckling av olika e-tjänster
- Bättre digitala verksamhetsstöd för medarbetare inom vård och omsorg, personal, ekonomi och arkiv.
- Behov av bostäder för ensamkommande barn som fyller 21 år och för nyanlända
- Karriärmöjligheter, delaktighet och ansvar - den bästa socialförvaltningen är målet.

Investeringsbudget 2018-2020			
Tkr	2018	2019	2020
Ram för nämndbeslut	700	700	700

Kulturnämnden

Övergripande mål 2018-2020

Strategi	Övergripande mål	Mått	Måluppfyllelse enligt bokslut 2016	Åtgärder för att nå ökad måluppfyllelse 2018-2020
Rigga för utveckling	Ett ökat inflytande för unga människor i samhällsutvecklingen Nya invånare är en möjlighet för Säffle att bli en socialt hållbar och framgångsrik kommun	Minst 1 projekt/år med ungdomsinflytande som tema. Förvaltningen genomför minst 20 riktade aktiviteter.	Målet ej uppnått Nytt mål 2017	Aktiva möten mellan beslutsfattare och unga. Skapa förutsättningar för möten mellan minoritets- och majoritetssvenskar. Medvetet integrationstänk i samband med Medborgarhusets programarbete. Biblioteket ger tillgång till medier på andra språk och på lättläst svenska.
Lärande människor	Aktivt bidra till såväl det formella som det informella lärandet	>9 lån/inv	9,5 lån/inv	Läsfrämjande åtgärder för barn och vuxna. Brett utbud på biblioteket av medier för olika målgrupper.
		Minst 80 % av vuxenprogrammen på biblioteket ska ha fler än 15 besökare	60% av vuxenprogrammen på biblioteket hade fler än 15 besökare	Utveckla invånarnas digitala kompetens. Utveckla bibliotekets demokratiska uppdrag.
		50% av de ungdomar som besöker Ungdomens Hus ska ha deltagit i intresseverksamhet.	Nytt mål 201	Ungdomens Hus arbetar med det informella lärandet mot sin målgrupp
Tillsammans lyfter vi	Arbeta för ett rikt och varierat kulturskapande och kulturutbud för barn och unga Kulturlivet ska upplevas inkluderande och mångfacetterat	> 30 arrangemang för åldersgruppen 3-13 år > 20 arrangemang för åldersgruppen 14-20 år NMI för kultur>74 Genomföra 2 kvalitetsenkäter hos besökare, i mars respektive oktober.	50 aktiviteter totalt för målgrupperna NMI 2016 för kultur 74 Nytt mål 2017	Samverka med föreningslivet och andra aktörer. Våra verksamheter ska vara tillgängliga för alla. Utvärdera enkäter och göra eventuella förbättringar.
Vänd Säffle mot vattnet	Möjliggöra attraktiva evenemang i anslutning till vattnet	Minst 8 arrangemang/år varav minst 1 nytt.	10	Utveckla redan befintliga arrangemang och möjliggöra nya.

Verksamheten i huvuddrag

Kulturnämnden leder kommunens biblioteksverksamhet, verksamheten på Medborgarhuset och på Ungdomens Hus. Kulturnämnden främjar kulturlivet i kommunen genom att arbeta med frågor som rör bildnings- och studieverksamhet, teater, sång, musik, dans, konst, film, foto, musei- och utställningsverksamhet, lokalhistorisk forskning m.m. Kulturnämnden stödjer nya uttrycks- och verksamhetsformer inom kulturlivet. Kulturnämnden ger ekonomiskt bidrag och stöd till föreningar som verkar inom kulturområdet i kommunen. Samarbete

med skolan, barn- och ungdomskultur samt hälsofrämjande aktiviteter ska särskilt beaktas.

Kulturnämnden verkar för bevarande av estetiskt och kulturhistoriskt värdefulla byggnader, anläggningar och anordningar.

Kulturnämnden köper in och förvaltar kommunens konstverk och ansvarar för den konstnärliga utsmäckningen av kommunens byggnader.

Övergripande mål och måluppfyllelse

Kulturnämnden har tagit del av och utifrån sitt uppdrag värderat kommunens vision och de därmed

sammanhängande strategierna för att se på vilket sätt kulturförvaltningen kan bidra med arbetet i visionens riktning. Kulturpolitiska och ungdomspolitiska insatser liksom mångkulturbegreppet är viktiga komponenter i flera av de angivna strategierna och kulturnämnden valde att arbeta med fyra av dem.

Strategi: Rigga för utveckling

Övergripande mål: *Ett ökat inflytande i samhällsutvecklingen för unga människor.*

Mått: Minst 1 projekt/år med ungdomsinflytande som tema.

Måluppfyllelse: Ungdomens Hus är den arena som arbetar för ett ökat ungdomsinflytande i Säffle kommun. Kulturnämnden har som mål att minst 1 gång/år arbeta projektinriktat för att skapa större intresse för demokratifrågor. Projekten ska främja unga människors makt och inflytande inom livsnära områden såsom fritid och kultur.

Övergripande mål: *Nya invånare är en möjlighet för Säffle att bli en socialt hållbar och framgångsrik kommun.*

Mått: Förvaltningen genomför minst 20 riktade aktiviteter

Måluppfyllelse: Ungdomens Hus erbjuder verksamheter, kulturuttryck och upplevelser, föreläsningar och utmaningar där nya och gamla invånare kan mötas utifrån lust, glädje, nyfikenhet och gemensamma intressen. På Ungdomens Hus är arbetet med gruppen utländska flickor 13-20 år av stor vikt. Flickorna, vars möjligheter till aktiv fritid begränsas pga seder och traditioner, ges möjlighet till umgänge och fritidssysselsättning under särskilda öppettider och med avdelad personal. Verksamheten är mycket framgångsrik och kommer att drivas vidare.

Biblioteket avsätter 10% av medieanslaget till litteratur riktad till målgruppen nya i Sverige. I samarbete med studieförbunden ska biblioteket erbjuda mångkulturella arrangemang och vara en mötesplats för alla.

Medborgarhuset har för avsikt att i programarbetet arbeta mera målinriktat då det gäller mångkultur.

Strategi: Lärande människor

Övergripande mål: *Aktivt bidra till såväl det formella som det informella lärandet*

Mått: >9 lån/inv. Minst 80 % av vuxenprogrammen på biblioteket ska ha fler än 15 besökare. 50% av de ungdomar som besöker Ungdomens Hus ska ha deltagit i intresseverksamhet.

Måluppfyllelse: Ungdomens Hus fortsätter i samarbete med studieförbunden erbjuda intresseverksamheter för unga människor. Verksamheterna är en blandning av önskade, traditionella och okonventionella intressen. Våra kompetenta och inspirerande ledare arbetar med fokus på att möjliggöra en utveckling av deltagarnas kompetens och lärande inom sina intresseområden. Fokus är att det sker individuell och gruppvis utvecklingen i mötet med andra ungdomar.

Värmlands Framtid fortsätter sitt arbete med att motivera och socialt träna den grupp unga som lever i utanförskap och som kostar både individ och samhälle stora resurser. Kyrkeruds folkhögskola öppnar en filial i kommunen hösten 2017 vilket tillför resurser att stärka, utveckla och lyfta den gruppen. Placeringen av folkhögskolan i Ungdomens Hus underlättar för unga människor att hitta vägar bort från utanförskap och in i en studieform som ger dem större möjligheter växa som individer att lyckas med sina studier och nå sina framtidsvisioner. Värmlands Framtid och satsningen på Kyrkeruds folkhögskola förväntas fortsätta 2018.

Biblioteket samarbetar med Lärcenter och barn- och utbildningsförvaltningen för att utveckla skolbiblioteken och tar även emot klassbesök för biblioteksvisningar, bokprat mm. Biblioteket bidrar till informationsförsörjningen till studerande. Ett varierat programutbud på biblioteket i ett flertal olika ämnen bidrar till en fortsatt folkbildning.

Strategi: Tillsammans lyfter vi

Övergripande mål: *Arbeta för ett rikt och varierat kulturskapande och kulturutbud för barn och unga.*

Mått : > 30 arrangemang för åldersgruppen 3-13 år och > 20 arrangemang för åldersgruppen 14-20 år.

Måluppfyllelse: Kulturnämnden arbetar på olika sätt för att stärka och öka utbudet av god barnkultur i Säffle kommun. Nämnden menar att ett sådant utbud kan bidra till att göra kommunen

attraktiv för barnfamiljer, en målgrupp som är särskilt viktig med tanke på Säffles demografiska profil.

Kulturförvaltningen samverkar med föreningslivet för att utveckla kultur för barn och unga. Det är viktigt att fördjupa samarbetet med barn- och utbildningsförvaltningen för att utveckla Skapande skola och kultur i förskolan.

Biblioteket har aktiviteter för barn på alla lov och på sommaren riktade aktiviteter på landsbygden med hjälp av bokbussen. Biblioteket har fokus på barns läsning och litteraturupplevelser och arbetar också aktivt med barns skapande i olika former. Behovet av skaparverksamhet för yngre barn utvecklas under året tillsammans med föreningslivet och studieförbunden.

Ungdomens Hus har tillgång till alla lokaler i hela huset vilket gör att riktade verksamheter ger förutsättningar att nå fler unga människor. Satsningar görs nu på ungdomar som normalt inte nås med den öppna verksamheten. De unga kulturuttrycken har möjligheter att ta plats på ett helt annat sätt nu när huset erbjuder fler lokaler och Ungdomens Hus blir en viktig kulturarena för unga människor.

Medborgarhuset kommer att fortsätta sitt arbete med i första hand externa arrangörer för att erbjuda kulturupplevelser för barn och ungdomar.

Övergripande mål: *Kulturlivet ska upplevas inkluderande och mångfacetterat.*

Mått: NMI >74

Måluppfyllelse: Kulturlivet ska vara inkluderande och inbjuda till delaktighet vad gäller såväl konsumtion som skapande. Säffles kulturliv ska göras tillgängligt för alla. Det ska finnas olika arrangemang som attraherar personer med olika intressen och behov. Ungdomens Hus har ett fokus på de unga medborgarnas behov av kulturella uttryck. Under 2018 kommer Ungdomens Hus arbeta mer aktivt att skapa fler event och kulturupplevelser där ungdomars behov och lust att både uppleva och uttrycka sig tas tillvara.

Biblioteket verkar för att göra böcker och läsning tillgängligt för alla.

Kulturföreningarna gör ett viktigt arbete för ett brett kulturutbud och bör uppmanas och ges stöd till att utveckla sin verksamhet för att nå nya medlemmar och nya kulturella uttryck.

Arbetet med kommunens konstnärliga ledare fortsätter under året och skapar möjligheter för offentlig gestaltning och andra konstnärliga uttryck. Under 2018 utlyses uppdraget som konstnärlig ledare för en ny 2-årsperiod.

Strategi: Vänd Säffle mot vattnet

Övergripande mål: *Möjliggöra attraktiva evenemang i anslutning till vattnet*

Mått: Minst 8 arrangemang/år varav minst 1 nytt.

Måluppfyllelse: Ungdomens Hus stöttar och uppmanar initiativ där unga människor vill skapa arrangemang i anslutning till vatten. Ungdomens Hus söker aktivt samarbeten med föreningsliv och andra organisationer och grupper för att skapa attraktiva arrangemang för unga människor.

De befintliga arrangemang som finns i närheten av vattnet såsom Kulturnatten, Jazz and Art By River m fl. utvecklas ytterligare genom att bjuda in fler föreningar, studieförbund och intressenter.

Parken vid Krokstad fortsätter att vara en utställningsarena under sommartid. En utveckling av promenadstråken längs vattnet och de stadsnära parkerna utvecklas.

Viktiga omvärldsförändringar

Verksamheterna måste bli bra på att möta nya önskemål och nya krav, det måste finnas en flexibilitet i beslut och inriktningar. Vi måste hitta nya verktyg för att arbeta med våra nya invånare, t ex att mäta nöjdhet och delaktighet. Vi måste bli bättre på att marknadsföra våra arrangemang och hitta effektiva och moderna sätt att nå nya målgrupper, oavsett språktillhörighet eller ålder. Ett led i detta är att tillsammans med föreningslivet arbeta för ett gemensamt kulturprogram för Säffle 2018.

Ekonomi

Kulturnämnden har en nettobudget på 22 385 tkr för år 2018. Ökningen från år 2017 beror på följande faktorer: Ökad hyra för i och med ombyggnaden av våning 3 i Ungdomens hus ger 100 tkr. 50 tkr flyttas från investeringsbudgeten till driftbudgeten till följd av att gränsen för investering höjs från ett halvt basbelopp till ett basbelopp.

Utveckling på sikt

- Utomhusmiljön vid Medborgarhuset

- Ny biblioteksbus med utveckling av verksamhet.
- Mångkulturellt fokus

- Ombyggnad av bibliotekets lokaler, konsthall och hörsal.
- Ombyggnad av köket på Medborgarhuset

Investeringsbudget 2018-2020				
Tkr	2018	2019	2020	Projektets totalbudget
Ram för nämndbeslut	200	200	200	
Bokbuss		4 500		4 500

Teknik- och fritidsnämnden

Säffle

Övergripande mål 2018-2020

Strategi	Övergripande mål	Mått	Måluppfyllelse enligt bokslut 2016	Åtgärder för att nå ökad måluppfyllelse 2018-2020
Rigga för utveckling	Teknik- och fritidsnämnden ska med hög kvalitet och god service aktivt och i samverkan utveckla en hållbar och trygg kommun	NMI gator och vägar=55 Kritik på teknik: 46% ska uppleva bra gatustandard Kritik på teknik: 67% nöjda med snöröjning av gator NMI gång- o cykelvägar=55 Kritik på teknik: 47% ska uppleva bra standard på gc-vägar Kritik på teknik: 43% ska uppleva bra snöröjning gc-vägar Dricksvattenkvalitet NMI=>84 Kritik på teknik>92% Inga registrerade avvikelser "tjänligt med anmärkning" på dricksvatten-kvaliteten >=0,7% (141 år) renvatten >=0,6% (175 år) spillvatten	NMI gator och vägar =54 Kritik på teknik: 44%(2016) Kritik på teknik:54% (2016) NMI gång- och cykelvägar =54 (2016) Kritik på teknik: 36% (2016) Kritik på teknik: 26% (2016) NMI=84 Kritik på teknik=92%(2016) 0,05%(över 2000 år) renvatten 0,1% (över 1000 år) spillvatten NMI=7,3 Kritik på teknik=78%	Ökad investeringssatsning beläggningsåtgärder enligt framtagen plan. -Aktivt arbeta med trafiksäkerhetsåtgärder på det kommunala vägnätet. -Tillgänglighetsanpassning i samråd med råd för funktionshindrade -Öka insats med ogräsbearbetning längs gator. -Beläggningsåtgärder enligt ny plan (2 km gc-väg/år) -Trygga gc-banor genom höjd och sikt-/trygghetsröjning -Medverka till information och kampanjer i skolor. Anordna trafikens dag. - Öka antalet cykelparkeringar i offentlig miljö - Ökad investeringssatsning för ledningsombyggnad från 4 till 5 mnkr, ökad utbytes-takt blir färre driftstörningar och ökad kundnöjdhet - Underhållsspolning spillvattennätet under en sexårs period - Fortsatt arbete med kostnadsättning av drift- och investeringsbehov inom samtliga anläggningar - Nya vattenskyddsområden för samtliga täkter - Spolning ledningsnät - Öka utbytestakt för renvattenledningar med ökad investeringssatsning -Bättre anpassad driftkontroll för resp. anläggning -Ökad investeringssatsning för ledningsombyggnad från-4-5 mnkr - I högre grad använda nya schaktfria omlägnings-metoder ex. rörspräckning - Flödesmätning av bräddade vattenmängder vid pumpstationer och i ledningsnät
		Renhållningen NMI=8,0 Kritik på teknik=85%		-Gemenam taxemodell sophämtning Säffle/Åmål -Införa återbruk på Östby ÅVC. -Öka tillgänglighet med bl a öppettider till ÅVC:n. -Fler insamlingsplatser för farligt avfall, ljuskällor och mindre elektronik.
	Teknik- och fritidsnämnden ska ge alla goda förutsättningar att bedriva en allsidig och rörelsefrämjande verksamhet	NMI=60(medel Sverige)	NMI=55	. Gemensamt bokningssystem - Öka tillgänglighet i tid för allmänheten till konstgräs, ishall, planer, simhall -Upprätta underhållsplaner för spår och leder, planer, idrottsutrustning nämnden ansvarar för - Göra en lekplatsutredning med utgångspunkterna: tillgänglighet, jämställdhet och trygghet

				-Öka tillgänglighet i tid konstgräs, ishall, planer för allmänheten
	Årets friluftskommun	Förbättrad placering i tävlingen "årets friluftskommun till plats 30	95, 2016	Underhållsplaner och tillgänglighetsinventering för fritids- och friluftsanläggningar - Öka information om kommunernas friluftsanl. med hjälp av appar, webb, kartor etc

ÅMÅL

Strategiskt utvecklingsområde/Strategiska mål	Inriktningsmål	Mått	Åtgärder för att nå ökad måluppfyllelse 2018-2020
Strategiskt utvecklingsområde: Kultur och rekreation			
Strategiska mål: Åmål ska vara det självklara turistmålet med kultur och rekreation i fokus	Teknik- och fritidsnämnden ska ge alla goda förutsättningar att bedriva en allsidig och rörelsefrämjandet verksamhet	Medborgarnas nöjdhet: NMI=60(medel Sverige) eller motsvarande i annan mätning	-Gemensamt bokningssystem - Öka tillgänglighet i tid för allmänheten till konstgräs, ishall, planer -Upprätta underhållsplaner för spår och leder, planer, idrottsutrustning nämnden ansvarar för - Göra en lekplatsutredning med utgångspunkterna: tillgänglighet, jämställdhet och trygghet
Årets friluftskommun	Kommunernas parker, grönområden, skogar samt områden för friluftsliv ska upplevas som attraktiva att vistas i för alla	Plats 30 (83, 2016)	-Underhållsplaner och tillgänglighetsinventering för fritids- och friluftsanläggningar - Öka information om kommunernas friluftsanl. med hjälp av appar, webb, kartor etc -Inrätta ett friluftsråd för med föreningar och berörda förvaltningar och ta fram en handlingsplan för friluftsliv
Strategiskt utvecklingsområde: Livslång trygghet			
I Åmål ska alla kunna leva under trygga och goda förhållanden	Teknik- och fritidsnämnden ska med hög kvalitet och god service aktivt och i samverkan utveckla en hållbar och trygg kommun	Kritik på teknik: 46% ska uppleva bra gatustandard (23% år 2016) Kritik på teknik: 54% nöjda med snöröjning av gator (41% 2016) Kritik på teknik: 47% nöjda med standard på gc-vägar. (35% 2016) Kritik på teknik: 43% nöjda med snöröjning av gc-vägar. (29% 2016) Nöjdhet med dricksvatten Kritik på teknik >= 96% (96% 2016) Inga registrerade avvikelser "tjänligt med anmärkning" på dricksvattenkvalitet-en Utbytestakten för renvattenledningar uppnår eller överstiger årligen 0,7%=154 år Utbytestakt: renvatten≥0,7%=154 år -spillvatten >0,6%=174 år <u>Renhållning</u> Kritik på teknik: öka nöjdhet till 85% (78% 2013)	-Fortsätta 4-årig satsning på beläggningsåtgärder till och med 2019, därefter enligt ny beläggningsplan -Trafiksäkerhetsåtgärder på det kommunala vägnätet -Fortsatt arbetet med tillgänglighetsanpassning i offentlig miljö i samverkan med råd för funktionshindrade -Siktröjning i korsningar och öka insats med ogräsbearbetning längs gator Beläggningsåtgärder på gc-väg enligt ny plan (>1 km gc-bana/år) Trygga gc-banor genom höjd och sikt-/trygghetsröjning Medverka till information och kampanjer i skolor och i cykelns dag. Öka antalet cykel-parkeringar i offentlig miljö - Ökad investeringsåtgärder för lednings-ombyggnad från 4 till 5 mnkr, ökad utbytes-takt blir färre driftstörningar och ökad kundnöjdhet -- Underhållspolning spillvattennätet under en sexårs period - Fortsatt arbete med kostnadssättning av drift- och investeringsbehov inom samtliga anläggningar -Inleda utredning och konsekvensanalys för nybyggnation av nytt vattenverk Åmål, för tryggad dricksvatten-produktion och distribution till Åmål stad -Nya vattenskydds-områden för samtliga täkter -Bibehålla god omläggningstakt gn ökad inv.satsning ledningsomläggning - Fortsätta använda nya schaktfria omläggings-metoder ex. röspräckning Gemenam taxemodell sophämtning Säffle/Åmål -Införa återbruk på Östby ÅVC. -Öka tillgänglighet till ÅVC:n. -Fler insamlingsplatser för farligt avfall, ljuskällor och mindre elektronik

Verksamheten i huvuddrag

Teknik- och fritidsnämnden har verksamhetsansvar för ledning och utveckling av infrastruktur, tekniska verksamheter, park- och fritidsverksamhet samt lokalvård i Säffle och Åmåls kommuner.

Den gemensamma nämndens verksamheter är uppdelade i skatte- respektive avgiftsfinansierad verksamhet.

I de skattefinansierade verksamheterna ingår kommunala gator och vägar, trafik, park-och grönområden, fritid, GIS (geografiskt informationssystem), miljö, verkstad, lokalvård i kommunala lokaler samt stödfunktioner inom administration och teknisk planering.

Teknik och fritidsnämnden ansvarar även för de avgiftsfinansierade verksamheterna vatten- och avlopp samt renhållning/avfallshantering inom det gemensamma verksamhetsområdet.

Övergripande mål och måluppfyllelse

Den gemensamma nämnden arbetar för två kommuners visioner: Säffle 2026 och Åmål 2020. Nämnden har arbetat fram övergripande mål som har bäring i båda kommunernas visioner. Nämndsmålen kan man läsa mer om i verksamhetsplanen.

Den gemensamma nämnden genom sina verksamheter och service är en mycket viktig del i kommunernas attraktionskraft. Kommunerna kan tillsammans skapa och ge förutsättningar till livskvalitet i den offentliga miljön. Nämnden arbetar för att kunna erbjuda trygga funktioner och miljöer för alla människors behov som stimulerar till rörelse, rekreation, lek och att mötas. Att genom kommunsamverkan ha en större bas för verksamheterna ger bättre förutsättningar för kommunerna att möta framtida utmaningar.

Gemensamma styrdokument (t.ex. avfallsplan, VA-plan) med en bred förankring i de båda kommunerna ger möjlighet för en långsiktig hållbar utveckling av den gemensamma nämndens verksamheter både utifrån ett miljö- och ett serviceperspektiv.

Strategi: Rigga för utveckling/Livslång trygghet
Övergripande mål: Teknik- och fritidsnämnden ska med hög kvalitet och god service aktivt och i samverkan utveckla en hållbar och trygg kommun.

Mått: I NMI(nöjd medborgarindex) och kritik på teknik öka invånarnas upplevelse av bra standard för gator och gång- och cykelvägar, trafiksäkerhet, gatubelysning och snöröjning för gator och vägar samt gång- och cykelbanor kommande treårsperiod. I NMI och kritik på teknik samt nyckeltal nå de i verksamhetsplanen beslutade kvalitetsmålen inom vatten- och avloppsverksamheten samt avfall/renhållning.

Åtgärder för att nå måluppfyllelse: I båda kommunerna har det gjorts och görs insatser som bör förbättra omdömet av det offentliga rummet i kommande enkätundersökningar. Fortsatt satsning görs på beläggningsunderhåll i båda kommunerna. Arbete med trafiksäkerhetsåtgärder samt trygghetsröjning(Säffle) kommer att utföras. Ett arbete för att öka kvaliteten på vinterväghållningen gjordes i samband med den senaste upphandlingen där krav på insatstider och kvalitet tydliggjorts. Ett kontinuerligt beläggningsunderhåll är dock den enskilt viktigaste parametern för att uppnå målen inom den kommunala gatuinfrastrukturen då det visat sig ha stor betydelse för kommuninvånarens upplevelse av det offentliga rummet. Nämnden föreslår en investeringsatsning på ytterligare

1 mnkr för beläggningsarbeten i Säffle utöver den budget som finns idag.

Avseende dricksvattenproduktionen visar enkätundersökningen ”kritik på teknik” 2016 att 91 % av Åmåls kommuninvånare och 90% av Säffles upplever att VA-enheten lever upp till sitt mål att kontinuerligt leverera ett gott och rent dricksvatten. 96 % av Åmåls, och 92% av Säffles abonnenter är nöjda eller mycket nöjda med dricksvattenkvaliteten.

Avseende NMI, som i dagsläget endast Säffle kommun deltar i, har övergripande betygsindex för vatten- och avloppstjänster ökat med 3 % från 2015, till 84% 2016.

Nämnden föreslår att budget för ledningsomläggning ökas från 4 till 5 mnkr/år i både Säffle och Åmål. Detta kommer att medföra en kraftigt förbättrad utbytestakt i Säffle(motsvarande avskriv-

ningstiden) med färre driftstörningar och därmed bibehållen/ökad kundnöjdhet och i Åmål en bibehållen god omläggningstakt. VA-planen avses färdigställas i sin helhet under hösten 2017 och innebär en kostnadssatt handlingsplan för drift- och investeringsbehov för att säkerställa att aktuella myndighetskrav och verksamhetsmål uppfylls på både kort och lång sikt.

Inom ramarna för aktuell VA-plan ingår även upprättande av skyfallsplaner för Säffle och Åmåls tätorter. Planerna innefattar sårbarhetsanalyser och övergripande handlingsplaner med åtgärdsförslag som avses medföra minskad sårbarhet i identifierade riskområden. Planerna kommer att utgöra ytterligare ett centralt underlag för VA:s saneringsplan men har också ett stort värde för kommunens fortsatta samhällsplanering i ett större perspektiv. Fokus kommer i första hand ligga på åtgärder som bidrar till att säkerställa att samhällsviktiga funktioner inkl. blåljusfunktioner fungerar vid översvämningsrelaterade kriser. Åtgärder avses dock också identifieras som medger minskad risk för samhällsstörning i dess bredare bemärkelse, i huvudsak avseende minskad risk för skador på fastigheter i samband med kraftiga skyfall. På sikt bör detta bidra till ökad upplevd trygghet bland kommunens innevånare.

En ny VA-ledningskarta har upphandlats och installation/konvertering pågår. Det nya systemet förväntas medföra avsevärda förbättringar avseende framförallt förenklat handhavande och förbättrad tillgång till VA-kartan i fält. Det nya systemet kommer även att förenkla administrationen för bättre uppdatering/ajourhållning av ledningskartan över tid, samt förenkla arbetsplanering och uppföljning av genomförda åtgärder.

Kvalitetsavvikelser i form av ”tjänligt med anmärkning” förekommer årligen för va-verksamheten i både Säffle och Åmål. Kvalitetsförsämringar som gett upphov till avvikelserna är i regel kopplade till ett föråldrat ledningsnät. Saneringsåtgärderna som genomförts på ledningsnätet i Tösse 2015 har enligt preliminära rapporter gett mycket god effekt.

Investering krävs dock för åtgärd avseende vattenverken i Ånimskog och Svaneholm för att långsiktigt säkerställa en dricksvattenproduktion utan avvikelser. Utredning genomförs i båda fallen i syfte att identifiera och konkretisera lämpliga åtgärder.

Utbytestakten i Åmål 2016 uppgick till 142 år för renvattenledningar och 180 år för spillvattenledningarna. I Säffle var omläggningstakten i princip obefintlig och 2016 har inte aktuella börvärden och nämndmål uppfyllts då förnyelsetakten endast uppgått till 2000 år resp 1000 år för båda ledningstyperna. Detta berodde till viss del bl.a. på att en ny ledning lagts, vilket inte påverkar omläggningstakten. Med planerad ökning av investeringbudget kommer omläggningstakten att öka och motsvara avskrivningstakten på 70-100 år.

Prioriterade områden inom renhållnings-verksamheten är att öka tillgängligheten till återvinningscentralen på Östby samt utforma fler insamlingslösningar för olika avfallslag t.ex. ljuskällor och material som kan återanvändas. Målet är att under år 2018 införa ett återbruk på Östby återvinningscentral. Det finns även behov av att renovera och förbättra ytorna på Östby miljöstation både utifrån ett miljö- och säkerhetsperspektiv.

Strategi: Tillsammans lyfter vi/kultur och rekreation

Övergripande mål: *Teknik- och fritidsnämnden ska ge alla goda förutsättningar att bedriva en allsidig och rörelsefrämjande verksamhet*

Mått: NMI=60(2015=48) Öka nöjdhet och sammanlagt index för – öppetider för idrotts- och fritidsanläggningar, utrustning och skötsel av idrotts- och fritidsanläggningar, belysning motions-spår kommande 3-årsperiod.

Åtgärder för att nå måloppfyllelse: Kommunerna har tillsammans många idrotts-och fritids-/friluftsanläggningar och lekplatser.

Tillgängligheten för allmänheten till våra anläggningar behöver öka genom ökade öppetider. Genom gemensam bokning av båda kommunernas alla anläggningar bör nyttjandegraden kunna öka och fler lediga halltider kunna erbjudas. Underhållsplaner samt tillgänglighetsinventering av fritidsanläggningar kommer att utföras och ligga till grund för kommande års planering.

Övergripande mål: *Årets friluftskommuner*

Mått: Förbättra placering i tävlingen ”årets friluftskommun till plats 30

Åtgärder för att nå måloppfyllelse: Kommunerna har ett stort utbud av aktiviteter och har något för de flesta natur-, friluft- och sportintresserade, både sommar och vinter. Kommunerna har en

nyckelroll för friluftslivet och arbetet med detta ger möjligheter för människor att ta sig ut i naturen och må bra. Gröna områden ger möjlighet till rekreation och upplevelser för människor samt har betydelse för livskvalitet och hälsa. Nära och lättillgängliga grön- och naturområden ger möjlighet till spontan fysisk aktivitet och motion för alla. Undersökningen ”årets frilufts kommun” genomförs varje år och totalt deltar ca 230 av Sveriges kommuner i enkäten. Områden som ingår i undersökningen är: planer för friluftsliv, information och samarbete, aktiviteter inom friluftsliv samt att man tittar på goda exempel. För att förbättra placeringar behöver kommunerna utöka sin information, arbeta fram ett antal strategidokument bl a att en handlingsplan för friluftsliv upprättas, friluftsråd bildas, inventering av hur tillgängligheten ser ut vid våra fritids- och friluftsanläggningar.

Viktiga omvärldsförändringar

Säffle och Åmål kan genom kommunsamverkan inom kommunaltekniken, fritid och lokalvård bilda en större bas för verksamheterna som ger bättre förutsättningar för kommunerna att möta framtidens utmaningar. Det handlar om resurser, ekonomi men framförallt om kunskap, kompetens och kvalitet. En liten kommun kan inte bygga kompetens på samma sätt som en stor organisation. En samlad ekonomi och en större organisation ger därför möjligheten att skapa mer attraktiva tjänster som lockar personal med rätt kompetens till den gemensamma förvaltningen. Samverkan har bidragit till en infrastruktur som hela tiden utvecklas för bättre service, ger effektivare verksamheter med ekonomisk styrka och uthållighet att utveckla nya arbetsmetoder och ny teknik.

Ett förändrat klimat innebär ökad frekvens av högintensiva regn/skyfall som de senaste åren orsakat omfattande översvämningsproblematik i kommunerna. Det innebär även att kommunernas vattentäkter blir allt mer sårbara för föroreningspåverkan och höjda temperaturer. Utredningsarbete pågår därför i syfte att minska problemen förknippade med aktuell utveckling.

För att klara dessa utmaningar krävs att man tänker om och tänker nytt. Av stor betydelse är att dessa frågor hanteras förvaltningsövergripande i kommunerna för att säkerställa att våra samhällen planeras och byggs med ett långsiktigt perspektiv som tar klimatfrågan på allvar.

Åtgärder har genomförts som åter möjliggör kvittblivning av slam på Östbys miljöstation för tillverkning av sluttäckningsmaterial. Detta medför omfattande kostnadsbesparingar förutsatt att Länsstyrelsen beviljar fortsatt, samt förhoppningsvis utökad, verksamhet 2017. Denna möjlighet är dock tidsbegränsad till 2021 då sluttäckningen enligt aktuella tillstånd ska vara klar. Alternativen är då begränsade och kan komma att medföra kraftigt ökade kostnader. Oklarheter kring eventuella framtida myndighetskrav försvårar ett proaktivt arbete med frågan. Aktuella behov av återförande av fosfor till jordbruket bidrar ytterligare till frågans komplexitet.

Miljödepartementet har startat en ny utredning om ansvarsförhållandet när det gäller producentansvarsmaterial (förpackningar och tidningar) samt om ett eventuellt framtida lagstadgat krav på att matavfall ska sorteras ut ur hushållsavfallet.

Processen med att ansöka om ett nytt miljötillstånd för den gemensamma avfallsanläggningen Östby miljöstation har startats. Ansökan omfattar verksamheter som möjliggör fortsatt och utökad verksamhet på anläggningen. Syftet är även att kunna möta de utmaningar som kommer inom avfalls- och renhållningsverksamheten framöver.

Kostnaden för behandling av avfall t.ex. virke och brännbart avfall tenderar att öka. Verksamheten ser över möjligheterna att öka utsorteringsgraden och kvaliteten på avfallsfraktionerna som ett sätt att hålla behandlingskostnaden så låg som möjligt.

Ökande krav på återvinning eller omhändertagande av material såsom sandningssand, slam från dagvattenbrunnar och krav på dagvattenrening kan komma att påverka gatuenhetens verksamhet och kostnader.

Ekonomi

Skattefinansierad verksamhet

Teknik- och fritidsnämnden har en nettobudget från Säffle kommun på 44 427 tkr för år 2018. Ökningen från år 2017 beror på följande faktorer: Den generella 2 procentiga uppräknigen ger 436 tkr. Nämnden tilldelas 800 tkr för ökade kapitalkostnader i samband med stora investeringar. 150 tkr anslås för medfinansiering av köket i Kålsätters folkets hus under förutsättning av Boverkets positiva besked. 100 tkr flyttas från investeringsbudgeten till driftbudgeten till följd av att gränsen för investering

höjs från ett halvt basbelopp till ett basbelopp. Dessutom minskas budgetramen med 730 tkr för engångsanslag 2017 när det gäller medfinansiering till bygdegårdarna i Eskilsäter och Ölserud.

Avgiftsfinansierad verksamhet

Inga taxejusterings föreslås för de avgiftsfinansierade verksamheterna i nuläget.

Vatten och avlopp

Som tidigare nämnts har pågående VA-planarbete haft till syfte att klargöra aktuellt underhållsbehov från 2018 och framåt. Inventering av VA-anläggningarna visar att anläggningsunderhållet avseende fasta anläggningar ”ovan mark” är eftersatt och att flera centrala anläggningar närmar sig avskrivning med efterföljande behov av omfattande re- eller nyinvestering.

Resultatet av VA-planen har börjat införas i investeringsplanen. I planen framgår att flera centrala VA-anläggningar är i behov av omfattande översyn eller nybyggnation. Svanskogs vattenverk, Ånimskogs vattenverk, Ånimskogs reningsverk, Fengersfors reningsverk, samt på sikt Åmåls vattenverk är anläggningar som i princip måste ersättas helt inom kommande 10 års period. Ytterligare anläggningar i behov av omfattande om- eller nybyggnation innefattar ett flertal pumpstationer samt gasanläggningen på Åmåls reningsverk.

VA-planen belyser vidare ett behov av ett utökat underhållsbehov på fasta VA-anläggningar till belopp som utifrån kostnad, eller av annan anledning, ej bör klassificeras som investering och därmed belastar verksamhetens driftbudget. Vidare krävs åtgärder för att motverka effekterna av ett föråldrat VA-ledningsnät, dvs de fasta VA-anläggningarna ”under mark”, ett behov av en förstärkning av reinvesteringsramen med 1 000 tkr per år from 2018 (totalt 5 000 tkr per år). Aktuell ram kommer sannolikt att behöva förstärkas ytterligare inom 3-5 år.

En tillämpning av nya schaktfria rörläggningstekniker har dock redan påvisat mycket positiva resultat tillika möjlighet att med en begränsad reinvesteringsram uppnå mycket god omläggningstakt i nivå med aktuell avskrivningstid på 70 år. Vidare går branschstandard mot en kvalitet på rörmaterial och övriga komponenter för rörläggningsarbeten som skulle innebära att avskrivningstiden skulle kunna ökas ytterligare. Enligt senaste rön till så mycket som 150 år (branschnätverket 4S och

Svenskt Vattens bedömningar). Detta skulle bidra positivt till relaterad kapitalkostnadsutveckling, även om det redan vid 70 år har begränsad påverkan på den totala driftbudgeten i respektive kommun.

Ändrade, i regel ständigt strängare, myndighetskrav medför ytterligare behov av ständigt höjd ambitionsnivå för VA-verksamheten. Livsmedelsverket har vidare i årsskiftet 2016/2017 infört nya kvalitetsparametrar för dricksvatten hos användare. Dricksvattnet i Tösse och Ånimskog överskrider föreskrivna gränsvärde och fördjupad utredning är därför inledd. Aktuella överskridanden kan medföra behov av kraftigt förstärkt rening i båda fallen.

Utöver omfattande behov av re-investerings/-nyinvestering i befintliga anläggningar avses vidare VA-planen belysa behovet av expansion eller nyetablering av den allmänna VA-anläggningen utanför redan befintliga VA-verksamhetsområden. Inom ramarna för pågående VA-planarbete har en metod utvecklats för identifiering och klassning av samlad bebyggelse utanför befintliga VA-verksamhetsområden tagits fram. Denna utredning ligger till grund för etableringen av en VA-utbyggnadsplan som avses färdigställas under 2017. Ytterligare utbyggnation av den allmänna VA-anläggningen i respektive kommun kommer att medföra behov av totalt 10 miljoner på tre år. Även om VA-utbyggnaden är självfinansierad kommer dock denna omfattande utbyggnation medföra ökade kostnader för underhåll inkl. eventuella behov av nyanställning av personal. Den medför därmed följaktligen ett behov av höjning av båda kommunernas brukningstaxor.

Vidare bör förutsättningarna att täcka större investeringar på sikt med ett fonderat överskott av driftmedel utredas för till exempel nybyggnad av Svanskogs vattenverk 2021, samt Åmåls vattenverk 2027.

Övergång till komponentavskrivning har bidragit till en betydande ökning av Säffle VA-kollektivs driftbudget med ca 800 tkr. Motsvarande utfall avseende Åmål är ännu oklart. Vidare medför kommande utökat investeringsbehovs ökade kostnader för ett intensifierat konsultstött utredningsarbete samt etablering av förfrågningsunderlag för upphandling. Dessa kostnader uppskattas ligga på mellan 500 – 1000 tkr per år i Säffle resp. Åmål.

Avfall/renhållning

En översyn av de olika taxorna för avfallsfraktionerna på Östby miljöstation har gjorts för att få en korrekt fördelning av kostnaderna mellan kommunernas respektive renhållningskollektiv samt övriga kunder. Under år 2018 kommer fokus att ligga på att ge ökade möjligheter för återanvändning och bygga vidare på en ökad tillgänglighet till insamlingslösningar för framförallt ljuskällor.

Investering i ökad lagringsyta för bland annat el-avfall samt åtgärder på omlastningsyta för hushållsavfall planeras på Östby miljöstation år 2018. Fokus ligger även på att förbättra personalens arbetsmiljö samt säkerheten för verksamhetens besökare. Ett nytt arbetssätt och nya behållare på ÅVC:n kommer testas under år 2017. Om detta faller väl ut planeras lösningen att byggas ut till att omfatta större delen av ÅVC:n under år 2018.

- Fullt utbyggd driftövervakning av samtliga VA-anläggningar i båda kommunerna
- Skyfallsplaner Åmål/Säffle
- Nödsvattenplaner och reservsvattenstrategier Åmål/Säffle.
- Uppdaterat vattenskydd för samtliga allmänna vattentäkter.
- Etablering av en hållbar VA-utbyggnadsplan utanför befintliga verksamhetsområden.
- Förstärkt planerings- och projekteringsfunktion inom VA-enheten
- Skapa förutsättningar till återbruk vid Östby miljöstation
- I takt med att deponin på Östby sluttäcks flytta återvinningscentralen inom området
- Utredda förändrad sortering av kärll- och säckavfall för ökad återvinning

Utveckling på sikt

- Målstyrd handlingsplan med långsiktiga kostnadssatta, underhålls- och investeringsbehov

Investeringsbudget 2018-2020				
Tkr	2018	2019	2020	Projektets totalbudget
Skattefinansierad verksamhet				
Ram för nämndbeslut	5000	5000	5300	15300
Beläggningsarbeten (nämndbeslut)	2400	2400	2400	7200
Beläggningsarbeten (extra äskande)	1000	1000	1000	3000
Samförläggning gatljuskabel (extra äskande)	1000	800	500	2300
Ekenäs (extraäskande)	500			500
Renovering Strömbron (särskilt projekt)	3000			3000
Inventarier ny simhall (särskilt projekt)	5500			5500
Utbyggnad GC-vägar enl trafikplan		1000		1000
Belysning 5 km-spåret, Tegné alt andra åtg. för utveckling spår och leder (särskilt projekt)		1000		1000
Allvädersbanor Sporthälla			1400	1400
Sopmaskin			2000	2000
Summa skattefinansierad verksamhet	18400	11200	12 600	42 200
Avgiftsfinansierad verksamhet				
Ram för nämndbeslut	5600	5600	5300	16500
Omläggning/duplicering (extraanslag)	1000	1000	1000	3000
Investeringsåtg enl VA-plan reinv (extraanslag)	1800	2400	0	4200
Brosjön pumpstation (särskilt projekt 2017 800 tkr omprioriteras till akutåtgärd 2017 för pumpstation Pilgatan)	1500	0	0	1500
VA-utbyggnad utanför VA-verksamhetsområde			3500	3500
Containers	250	0	200	450
Sopbil 9		2200	0	2200
Summa avgiftsfinansierad verksamhet	10150	11200	10000	31350

Överförmyndarnämnden Bengtsfors-Säffle-Åmål- Årjäng

Kommunerna Bengtsfors, Säffle, Åmål och Årjäng har sedan år 201X gemensam Överförmyndarnämnd. Överförmyndarnämnden ingår i värdkommunen Åmåls organisation och nämndens kansli är centralt placerat i Åmåls huvudort. Säffle kommun har en ordinarie ledamot och en ersättare i nämnden. En referensgrupp med deltagande av kommunchefer och ekonomichefer i de samverkande kommunerna samt kanslichefen finns för förankring av och uppföljning av verksamheten.

De budgeterade kostnaderna för år 2018 uppgår till 120 tkr för nämnden och till 3 725 tkr för överförmyndarenheten, vilket är en ökning med 95 tkr. Kostnaderna för kansliet fördelas per invånare enligt avtalad fördelningsnyckel och innebär för 2018 764 tkr (20,5 %), Säffle 1 205 tkr (32,4 %), Åmål 988 tkr (26,5 %) och Årjäng 758 tkr (20,6 %).

Investeringar

Säffle kommun beslutar varje år om en investeringsbudget för närmast kommande år och en investeringsplan för de därpå följande åren. I år är det därmed aktuellt att besluta om en investeringsbudget för år 2018 och en investeringsplan för åren 2019 och 2020.

2015 infördes systemet med ett ramanslag för mindre investeringar och projekt av reinvesteringskaraktär för samtliga nämnder. Nämndens uppgift är att fördela ramanslaget på specificerade projekt samtidigt som den interna driftbudgeten beslutas i november/december. Nämndernas har därmed ett decentraliserade ansvar för investeringsbesluten. Utöver ramanslagen har vissa nämnder fått medel för vissa specificerade investeringsprojekt som fullmäktige fortfarande beslutar om.

Samtidigt infördes en operativ beslutsordning för kommunens investeringar. Beslutsordningen tydliggör vilken instans som kan besluta om igångsättningstillstånd för en specifik investering. Budgetbeloppet är en ram för investeringsprojektet. För att igångsättningstillstånd ska kunna ges behöver en kalkyl för projektets faktiska kostnad tas fram. En likviditetsplan lämnas till kommunledningskontorets ekonomienhet. Enligt den operativa beslutsordningen får nämnden ta sådana beslut för projekt som har en total budget upp till 5 mnkr. Kommunstyrelsen beslutar om igångsättningstillstånd för projekt med en total budget mellan 5,1 och 20 mnkr. Kommunfullmäktige beslutar om igångsättningstillstånd för projekt med en total budget om 20,1 mnkr eller mer.

Som nämnts i tidigare avsnitt ändras gränsen för vad som är investering från och med budget 2018. Tidigare har gränsen mellan drift och investering gått vid ett halvt basbelopp. Den gränsen höjs nu till ett helt basbelopp. Regeln om minst 3 års varaktighet för att något ska anses vara en investering kvarstår. Samtliga nämnders reinvesteringsanslag har korrigerats utifrån regeländringen.

Sammanlagt uppgår investeringsbudgeten för år 2018 till 230 250 tkr. I plan för år 2019 är upptaget 122 400 tkr och i plan för år 2020: 61 700 tkr.

De största objekten för planperioden gäller fritidsanläggningar där simhallen är beräknad till 236 mnkr i sammanlagd utgift fördelat på 35 mnkr år

2017, 150 mnkr år 2018 och 38 mnkr år 2019. För bollhall och ridhus är 20 mnkr upptaget 2018 och ytterligare 20 mnkr år 2019. Simhallen detaljprojekteras våren/sommaren 2017 och byggstart planeras under hösten.

Kommunstyrelsen

Kommunstyrelsens investeringsram för mindre investeringar/reinvesteringar uppgår till 5 200 tkr år 2018. De särskilda investeringsprojekten uppgår samtidigt till 205 400 tkr.

De investeringar som beslutats av kommunfullmäktige på projektnivå för år 2018 är: terrängfordon för räddningstjänsten 1 500 tkr, Svanskogs skola 16 000 tkr (total utgift 20 000 tkr), Simhall 150 000 tkr (total utgift 236 mnkr), Bollhall/ridhus 20 000 tkr (total utgift 40 000 tkr), Lurö hamnanläggning 1 000 tkr, Ekenäs utveckling inklusive restaurang 6 300 tkr (total utgift 10 000 tkr), Utomhusmiljö Ungdomens hus 1 000 tkr, Krisledningscentral 1 000 tkr samt Slussvaktarbostaden byte tak m.m. 1 500 tkr.

För åren 2019 och 2020 har följande investeringsprojekt lagts i plan. Släckbil för räddningstjänsten 3 900 tkr år 2019, 38 000 tkr år 2019 för färdigställande av simhallen, 20 000 tkr år 2019 för färdigställande av bollhall/ridhus, 2 000 tkr år 2019 för slutförande av Ekenäs utveckling, 500 tkr år 2019 för Utomhusmiljön vid Ungdomens hus, 3 000 tkr år 2020 för Utomhusmiljön vid Medborgarhuset, 3 500 tkr år 2020 för Ombyggnad Medborgarhusets kök, 20 000 tkr år 2020 för ombyggnad/nybyggnad av förskola samt 5 000 tkr i rambelopp per år 2019 och 2020 för åtgärder utifrån den Fördjupade översiktsplanen.

Investeringsprojekten i plan är i olika faser av utredning och beslut tas i kommande årsbudgetar. När det gäller rambeloppen för åtgärder utifrån den Fördjupade översiktsplanen uppdras ut arbetsgruppen Offentliga rummet att göra prioriteringar och förslag till beslut.

Teknik- och fritidsnämnden

Teknik- och fritidsnämndens skattefinansierade verksamhet har 9 300 tkr åren 2018 och 2019 för mindre investeringar/reinvesteringar. Ramen har utökats med 2 000 tkr från år 2018 för beläggningsarbeten /samförläggning av fiber. År 2020 är ramen 8 800 tkr utifrån att samförläggningen är avslutad. De investeringar som

beslutats av kommunfullmäktige på projektnivå för år 2018 är: Ekenäs hamn nya båtplatser 500 tkr (total kostnad 1 500 tkr), Renovering av Strömbron 3 000 tkr. I plan för åren 2019 och 2020 finns 5 500 tkr för inventarier i nya simhallen år 2019 samt Åtgärder för spår och leder 1 000 tkr. År 2020 finns 1 400 tkr upptaget för Allvådersbanor på Sporthälla samt 2 000 tkr för Sopmaskin.

Investeringsramen för Teknik- och fritidsnämndens avgiftsfinansierade verksamhet är på 8 650 tkr år 2018, 8 600 tkr år 2019 samt 12 100 tkr år 2020. Ökningen år 2020 beror på att 3 500 tkr lagts till för utökning av verksamhetsområde. De investeringar som beslutas av kommunfullmäktige på projektnivå för år 2018 är Brosjön pumpstation om 1 500 tkr (förskjutet från år 2017). År 2019 är 2 200 tkr inlagt i plan för ny Sopbil. Inga objekt för särskilt kommunfullmäktigebeslut är inlagt i plan för år 2020.

Barn- och utbildningsnämnden

Barn- och utbildningsnämndens ram för mindre investeringar/reinvesteringar uppgår till 2 600 tkr per år. Nämnden har inte några särskilt utpekade investeringsprojekt under budgetperioden.

Miljö- och byggnadsnämnden

Miljö- och byggnadsnämndens ram för mindre investeringar/reinvesteringar är på 300 tkr år 2018 (mätutrustning) och på 200 tkr per år 2019 och 2020. Nämnden har inte några särskilt utpekade investeringsprojekt under budgetperioden.

Socialnämnden

Socialnämndens ram för mindre investeringar/reinvesteringar är på 700 tkr per år. Nämnden har inte några särskilt utpekade investeringsprojekt under budgetperioden.

Kulturnämnden

Kulturnämndens ram för mindre investeringar/reinvesteringar är på 200 tkr per år. År 2019 är det lagt 4 500 tkr i plan för inköp av bokbuss. Som kulturnämnden påpekar ska investeringen föregås av ett förarbete där modern bokbussverksamhet utreds.

Budgeten i siffror

BUDGETRAM PER NÄMND		Justeringar för ram 2018						
Nämnd. Belopp i tkr.	Plan ram 2017	justering demografi	uppräkning %	Konsekvenser finansn	tillägg/ avdrag	summa justeringar	Plan ram 2018	
Fullmäktige mm	-2 201	0	-44		-250	-294	-2 495	
Kommunrevision	-702	0	-14		0	-14	-716	
Valnämnden	-50	0	-1		0	-1	-51	
Kommunstyrelsen	-85 405	0	-1 708		-1 925	-3 633	-89 038	
Barn- och utbildningsnämnd	-372 735	-13 997	-7 735		-6 900	-28 632	-401 367	
Miljö- och byggnadsnämnd	-8 886	0	-178		-50	-228	-9 114	
Socialnämnd	-349 570	-5 130	-7 094		-11 140	-23 364	-372 934	
Kulturnämnd	-21 799	0	-436		-150	-586	-22 385	
Teknik- och fritidsnämnd	-43 242	0	-865		-320	-1 185	-44 427	
Överförmyndarnämnd	-1 757		-35		0	-35	-1 792	
Finansiering exkl pensionsutb	29 564	0	591	-1 000	-2 800	-3 209	26 355	
Justering mot sparanderäkn	37 022			12 892		12 892	49 914	
Summa	-819 761	-19 127	-17 519	11 892	-23 535	-48 289	-868 050	
		Justeringar för ram 2019						
Nämnd. Belopp i tkr.	Plan ram 2018	justering demografi	uppräkning %	Konsekvenser finansn	tillägg/ avdrag	summa justeringar	Plan ram 2019	
Fullmäktige mm	-2 495	0	-25		0	-25	-2 520	
Kommunrevision	-716	0	-7		0	-7	-723	
Valnämnden	-51	0	-1		50	49	-2	
Kommunstyrelsen	-89 038	0	-890		-1 133	-2 023	-91 061	
Barn- och utbildningsnämnd	-401 367	-3 238	-4 046		656	-6 629	-407 995	
Miljö- och byggnadsnämnd	-9 114	0	-91		0	-91	-9 205	
Socialnämnd	-372 934	-6 325	-3 793		10 000	-118	-373 052	
Kulturnämnd	-22 385	0	-224		0	-224	-22 609	
Teknik- och fritidsnämnd	-44 427	0	-444		-18 600	-19 044	-63 471	
Överförmyndarnämnd	-1 792		-18		0	-18	-1 810	
Finansiering exkl pensionsutb	26 355	0	264	-1 000	-200	-936	25 419	
Justering mot sparanderäkn	49 914			870		870	50 784	
Justering kaptjänst simhallen				5 705		5 705	5 705	
Summa	-868 050	-9 563	-9 275	5 575	-9 228	-22 491	-890 540	
		Justeringar för ram 2020						
Nämnd. Belopp i tkr.	Plan ram 2019	justering demografi	uppräkning %	Konsekvenser finansn	tillägg/ avdrag	summa justeringar	Plan ram 2020	
Fullmäktige mm	-2 520	0	-25		0	-25	-2 545	
Kommunrevision	-723	0	-7		0	-7	-730	
Valnämnden	-2	0	0		0	0	-2	
Kommunstyrelsen	-91 061	0	-911		4 073	3 162	-87 899	
Barn- och utbildningsnämnd	-407 995	194	-4 078		0	-3 884	-411 879	
Miljö- och byggnadsnämnd	-9 205	0	-92		0	-92	-9 297	
Socialnämnd	-373 052	-4 273	-3 773		0	-8 046	-381 098	
Kulturnämnd	-22 609	0	-226		0	-226	-22 835	
Teknik- och fritidsnämnd	-63 471	0	-635		0	-635	-64 106	
Överförmyndarnämnd	-1 810		-18		0	-18	-1 828	
Finansiering exkl pensionsutb	25 419	0	254	-1 000	0	-746	24 673	
Justering mot sparanderäkn	50 784			228		228	51 012	
Justering kaptjänst simhallen	5 705					0	5 705	
Summa	-890 540	-4 079	-9 511	-772	4 073	-10 289	-900 829	

TILLÄGG/AVDRAG PER NÄMND			
Nämnd. Belopp i tkr.	Utökad/ minskad ram 2018	Utökad/ minskad ram 2019	Utökad/ minskad ram 2020
Utökad ram = '-', Minskad ram = '+'			
KOMMUNFULLMÄKTIGE			
<i>Majoritetens förslag ramar 2018-2020</i>			
Justering för arvoden och partistöd	-250		
Summa	-250	0	0
REVISIONEN			
Summa	0	0	0
VALNÄMNDEN			
Valår/icke valår	0	50	0
Summa	0	50	0
KOMMUNSTYRELSEN			
<i>Majoritetens förslag prellamar 2016-2018</i>			
Utökad båtbusstrafik 2015-2017. Fortsättning utreds hösten 2017.	215		
<i>Majoritetens förslag ramar 2016-2018 ksau</i>			
Ettårigt omstruktureringsanslag	1 000		
<i>Ksaus förslag prellamar 2018-2020</i>			
Engångskostnader simhallsbygge	-2 940	-1 133	4 073
<i>Majprocessen 2017</i>			
Ändrad gräns investeringar till 1 basbelopp	-200		
Summa	-1 925	-1 133	4 073
MILJÖ- OCH BYGGNADSNÄMNDEN			
<i>Majprocessen 2017</i>			
Ändrad gräns investeringar till 1 basbelopp	-50		
Summa	-50	0	0
TEKNIK- OCH FRITIDSNÄMNDEN			
<i>Majoritetens förslag ramar 2016-2018 ksau</i>			
Medfinansiering Eskilsäter o Ölseruds bygdegårdar 2017	730		
<i>Ksaus förslag prellamar 2018-2020</i>			
Drift av ny simhall från och med 2019		-18 600	
<i>Majprocessen 2017</i>			
Ändrad gräns investeringar 1 basbelopp	-100		
Medfinansiering Kålsätters Folkets hus kök	-150		
Kompensation ökad kapitalkostnad	-800		
Summa	-320	-18 600	0
<i>Majprocessen 2017</i>			
Ändrad gräns investeringar 1 basbelopp	-50		
Ökad hyra Ungdomens Hus etapp 3	-100		
Summa	-150	0	0
BARN- OCH UTBILDNINGSNÄMNDEN			
<i>Majoritetens förslag till preliminära ramar 2017-2019</i>			
Fortsättning på lönesatsning 2016	-3 360		
<i>Budgetprocessen maj 2016</i>			
It-investeringar till driftbudgeten	655	656	
Ökad lönesatsning 2016	-3 507		
Tveta skola vårterminen 2017	800		
<i>Ksaus förslag prellamar 2018-2020</i>			
Utökad vuxenutbildning	-811		
Ökad kostnad för pensioner lärarlönelyftet	-421	-172	-244
<i>Budgetprocessen maj 2017</i>			
Kostnad pensioner lärarlönelyftet uppstår på finansen	421	172	244

Övergripande mål och budget 2018-2020

Nämnd. Belopp i tkr.	Utökad/ minskad ram 2018	Utökad/ minskad ram 2019	Utökad/ minskad ram 2020
Utökad ram = '-', Minskad ram = '+'			
Lovskola	-94	0	0
Läsa-skriva-räkna-garanti	-204		
Nationella prov	94		
Utökad vuxenutbildning reviderad beräkning	-6		
Ändrad gräns investeringar 1 basbelopp	-450		
Summa budget 2018-2020	-6 900	656	0
Summa tillägg exkl demografi	-6 900	656	0
<i>Demografi</i>			
Demografi - barnomsorg	-5 837	241	86
Demografi - grundskola	-6 611	-359	239
Demografi - gymnasieskola	-1 549	-3 120	-131
Demografi - införande/omstruktureringsanslag			
Summa demografi	-13 997	-3 238	194
Summa bun	-20 897	-2 583	194
SOCIALNÄMNDEN			
Majoritets förslag till preliminära ramar 2017-2019			
Fortsättning på lönesatsning 2016	-640		
Summa budget 2017-2019	-640	0	0
<u>Majprocessen 2017 för 2018-2020</u>			
Ändrad gräns investeringar 1 basbelopp	-500		
Nyttjande av balanserat resultat från tidigare år	-10 000	10 000	
Summa tillägg exkl demografi	-11 140	10 000	0
Demografi - 75-79 år	-3 709	-4 170	-4 282
Demografi - 80- w år	-1 421	-2 155	9
Summa demografi	-5 130	-6 325	-4 273
Summa	-16 270	3 675	-4 273
ÖVERFÖRMYNDARNÄMNDEN			
Summa överförmyndarnämnden	0	0	0
FINANSFÖRVALTNINGEN			
KS förfogande unga som inte studerar eller arbetar 16-24 år	-500	-500	0
KS - förfogande arbetsmarknad/integration	-500	500	0
Ökade pensionskostnader lärarlyftet	-1 800	-200	
Justering finansförvaltning			
Summa	-2 800	-200	0

FINANSFÖRVALTNINGEN			
Medel för oförutsedda behov m.m.	Budget	Plan	Plan
Belopp i tkr	2018	2019	2020
<i>Medel för oförutsedda behov</i>			
KS förfogande oförutsedda behov	-1 500	-1 500	-1 500
KS föreningsbidrag till förfogande	-300	-300	-300
KS medel för utvecklingsarbete <i>(varav 300 tkr för grön/hållbar utveckling)</i>	-1 500	-1 500	-1 500
KS förfogande unga som inte studerar eller arbetar 16-24 år (utreds hösten 2017)	-500	-1 000	-1 000
KS förfogande Arbetsmarknad/integration	-1 750	-1 250	-1 250
Totalt	-5 550	-5 550	-5 550

RESULTATRÄKNING			
Belopp i mnkr.	Budget 2018	Plan 2019	Plan 2020
Verksamhetens intäkter	340,4	343,8	340,0
Verksamhetens kostnader	-1 208,5	-1 234,4	-1 240,8
Nämndernas nettokostnad	-868,0	-890,5	-900,8
Avskrivningar	-49,9	-50,8	-51,0
Avsättning till pensioner	-21,2	-20,7	-20,8
Verksamhetens nettokostnad	-939,2	-962,0	-972,7
Skatteintäkter	632,5	655,3	677,0
Statsbidrag och utjämning	319,6	313,2	302,9
Skatteintäkter, utjämning och statsbidrag	952,0	968,0	980,0
Finansiella intäkter	15,0	15,0	15,0
Finansiella kostnader	-8,8	-11,6	-11,6
Finansnetto	6,2	3,4	3,4
Resultat efter skatteintäkter och finansnetto	19,0	9,9	10,6

Övergripande mål och budget 2018-2020

BALANSBERÄKNING			
förändring av tillgångar, eget kapital och skulder			
Belopp i mnkr.	Budget 2018	Plan 2019	Plan 2020
Obs endast förändringen redovisas i budget och plan kolumnerna			
TILLGÅNGAR			
Materiella anläggningstillgångar	186,4	60,6	9,7
Finansiella anläggningstillgångar	-2,0	-2,0	-2,0
Omsättningstillgångar exkl kassa bank	0,0	0,0	0,0
Kassa och bank	-45,5	0,2	-0,2
SUMMA TILLGÅNGAR	138,9	58,8	7,5
EGET KAPITAL OCH SKULDER			
Förändring av eget kapital=årets resultat	-19,0	-9,9	-10,6
Avsättningar	0,0	0,0	0,0
Skulder	-119,9	-48,9	3,1
Kortfristiga skulder	0,0	0,0	0,0
SUMMA EGET KAPITAL OCH SKULDER	-138,9	-58,8	-7,5

SPARANDERÄKNING			
Belopp i mnkr.	Budget 2018	Plan 2019	Plan 2020
Uppräkning	1,020	1,010	1,010
Skatteintäkter	632,5	655,3	677,0
Statsbidrag	319,6	313,2	302,9
Summa skatteintäkter o statsbidrag	952,0	968,5	979,9
Verksamhetens intäkter	340,4	343,8	340,0
Totala intäkter	1 292,4	1 312,3	1 319,9
Verksamhetens nettoanslag föregående år	-819,8	-868,0	-890,5
Summa justeringar	-48,3	-22,5	-10,3
Verksamhetens nya nettoanslag	-868,0	-890,5	-900,8
Påslag verksamhetens intäkter	-340,4	-343,8	-340,0
Verksamhet bruttokostnader	-1 208,5	-1 234,4	-1 240,8
Pensionsutbetalningar	-21,2	-20,7	-20,8
Verksamhetens resultat	62,7	57,3	58,2
Finansiella intäkter	15,0	15,0	15,0
Finansiella kostnader	-8,8	-11,6	-11,6
Sparande	68,9	60,7	61,6
Avskrivningar	-49,9	-50,8	-51,0
Resultat	19,0	9,9	10,6
<i>Resultat i procent av skatteintäkter och statsbidrag</i>	<i>2,00</i>	<i>1,02</i>	<i>1,08</i>

Övergripande mål och budget 2018-2020

INVESTERINGSBUDGET	Ram för nämndbeslut	Särskilda projekt att besluta om	Ram för nämndbeslut	Särskilda projekt att besluta om	Ram för nämndbeslut	Särskilda projekt att besluta om	
Belopp i tkr.	2018	2018	2019	2019	2020	2020	
KOMMUNSTYRELSEN							
Ram för nämndbeslut	5 400		5 400		5 400		
Ändrad gräns investering 1 basbelopp	-200		-200		-200		
Räddningstjänsten terrängfordon		1 500					
Räddningstjänsten släckbil				3 900			
Svanskogs skola		16 000					
Simhall		150 000		38 000			
Tegnérhallens omklädningsrum (flytt från 2017)		7 100					
Bollhall/ridhus		20 000		20 000			1
Lurö, hamnanläggning		1 000					
Ekenäs utveckling inkl restaurang		6 300		2 000			
Utomhusmiljö Ungdomens Hus		1 000		500			2
Krisledningscentral Trätälja		1 000					
Ombyggnad Medborgarhusets kök						3 500	3
Utomhusmiljö Medborgarhuset				3 000			2
Ombyggnad/nybygge förskola						20 000	2
Slussvaktarbostaden		1 500					2
Ram fastigheter o FÖP				5 000		5 000	4
Summa kommunstyrelsen	5 200	205 400	5 200	72 400	5 200	28 500	
TEKNIK- OCH FRITIDSNÄMNDEN							
<i>Skattefinansierad verksamhet</i>							
Ram för nämndbeslut	5 000		7 400		7 400		
Beläggningsarb fr drift ändrad redovningsprincip från 2019 i nämndram	2 400						
Utökad ram nämndbeslut (belägg + samförläggning)	2 000		2 000		1 500		
Ändrad gräns investering 1 basbelopp	-100		-100		-100		
Ekenäs hamn nya båtplatser		500					
Renovering Strömbron		3 000					
Inventarier simhallen				5 500			
Åtgärder spår och leder				1 000			
Allvädersbanor Sporthälla						1 400	
Sopmaskin						2 000	
Tfn skatt summa	9 300	3 500	9 300	6 500	8 800	3 400	
<i>Avgiftsfinansierad verksamhet</i>							
<i>Va-verksamhet Säffle</i>							
Ram för nämndbeslut	5 600		5 600		5 600		
Äskande om utökad ram	2 800		2 800		2 800		
Utökning verksamhetsområde					3 500		
Brosjön pumpstation, förskjuten från 2017		1 500					
Summa	8 400	1 500	8 400	0	11 900	0	
<i>Renhållningsverksamhet Åmål</i>							
Ram för nämndbeslut	250		200		200		
Sopbil				2 200			
Summa	250	0	200	2 200	200	0	
Summa avgiftsfinansierad verksamhet	8 650	1 500	8 600	2 200	12 100	0	
Summa teknik- och fritidsnämnden	17 950	5 000	17 900	8 700	20 900	3 400	

INVESTERINGSBUDGET	Ram för nämndbeslut	Särskilda projekt att besluta om	Ram för nämndbeslut	Särskilda projekt att besluta om	Ram för nämndbeslut	Särskilda projekt att besluta om
Belopp i tkr.	2018	2018	2019	2019	2020	2020
MILJÖ- OCH BYGGNADSNÄMNDEN						
Ram för nämndbeslut	300		200		200	
Summa miljö- och byggnadsnämnden	300	0	200	0	200	0
KULTURNÄMNDEN						
Ram för nämndbeslut	250		250		250	
Ändrad gräns investering 1 basbelopp	-50		-50		-50	
Bokbuss				4 500		
Summa kulturnämnden	200	0	200	4 500	200	0
BARN- OCH UTBILDNINGSNÄMNDEN						
Ram för nämndbeslut	3 000		3 000		3 000	
Ändrad gräns investering 1 basbelopp	-400		-400		-400	
Summa barn- och utbildningsnämnden	2 600	0	2 600	0	2 600	0
SOCIALNÄMNDEN						
Ram för nämndbeslut	700		700		700	
Ändrad gräns investering 1 basbelopp	-400		-400		-400	
Inventarier gruppbofäst	400		400		400	
Summa socialnämnden	700	0	700	0	700	0
TOTALT						
Skattefinansierade investeringar	18 300	208 900	18 200	83 400	17 700	31 900
Avgiftsfinansierade investeringar	8 650	1 500	8 600	2 200	12 100	0
Summa	26 950	210 400	26 800	85 600	29 800	31 900
Total årlig investering		237 350		112 400		61 700
Noter						
1) Separata beslut tas för respektive investeringsprojekt.						
2) Investeringsbehov identifierat, men inte utrett.						
3) Kökets funktion utreds.						
4) Den Fördjupade Översiktsplanen pekar på ett antal åtgärder som kräver investeringar. Förslag till prioriteringar tas fram av Offentliga rummet gruppen. Projektbeslut och igångsättningstillstånd tas i Kommunstyrelsen.						
OPERATIV BESLUTSORDNING FÖR INVESTERINGAR						
För igångsättningstillstånd krävs kalkyl för faktisk kostnad som godkänns av rätt instans.						
Total investeringsutgift för projektet	Beslut om igångsättningstillstånd					
Upp till 5 mnkr	Respektive nämnd					
Från 5,1 mnkr till 20,0 mnkr	Kommunstyrelsen					
Från 20,1 mnkr	Kommunfullmäktige					

Övergripande mål och budget 2018-2020

KASSAFLÖDESBERÄKNING			
Belopp i mnkr.	Budget 2018	Plan 2019	Plan 2020
Den löpande verksamheten			
Resultat efter finansiella poster	19,0	9,9	10,6
Justeringar för poster som inte ingår i kassaflödet m.m.			
- avskrivningar	49,9	50,8	51,0
- finansiella poster	6,2	3,4	3,4
Kassaflöde från den löpande verksamheten	75,2	64,1	65,0
Investeringsverksamheten			
Förvärv av materiella anläggningstillgångar	-237,4	-112,4	-61,7
Avyttring av materiella anläggningstillgångar	1,0	1,0	1,0
Kassaflöde från investeringsverksamheten	-236,4	-111,4	-60,7
Finansieringsverksamheten			
Investeringsbidrag bokförs som skuld	4,9	0,9	0,9
Överföring från placerade medel	12,0	12,0	12,0
Intäkt hos Handelsbanken/Nordea	-10,0	-10,0	-10,0
Finansiella poster	-6,2	-3,4	-3,4
Amortering			-4,0
Ökat lånebehov 2018-2020	115,0	48,0	0,0
Kassaflöde från finansieringsverksamheten	115,7	47,5	-4,5
Årets kassaflöde	-45,5	0,2	-0,2
Likvida medel vid årets början	91,4	45,9	46,2
Likvida medel vid årets slut	45,9	46,2	46,0
Soliditet			
Eget kapital			
Årsredov 2016 belopp 678,4 mnkr.	807,4	817,4	828,0
Tillgångar			
Årsredov 2016 belopp 1 246,8 mnkr.	1 500,7	1 561,5	1 571,0
Pensionsåtagandet utanför balansräkningen			
Enligt prognos gjord vid bokslut 2016 mnkr.	376,9	369,8	361,9
Soliditet			
Årsredov 2016 andel 54%	54%	52%	53%
Årsredov 2016 andel 22 % inkl pensionsåtagandet	29%	29%	30%

Bolagen

Ägardirektiv

Hur kommunens bolag ska styras bestäms i bolagspolicyn. I policyn slås fast att kommunfullmäktige varje år ska besluta om ägardirektiv för respektive bolag. I policyn sägs även att styrningen ska följa kommunens modell för verksamhetsstyrning.

Ägardirektiven beslutas därmed samtidigt med att kommunfullmäktige beslutar om övergripande mål och budget för kommunens nämnder.

När det gäller modellen med vision, strategier och övergripande mål följer bolagen samma uppställning som nämnderna. Det som kommer till i ägardirektiven är de krav på avkastning som kommunen har på sina bolag. Avkastningskraven är inte detsamma som utdelning från bolagen. Avkastningskraven sätts för att bolagen ska klara av att konsolidera sina tillgångar genom egna resultat.

För att kommunkoncernen som helhet ska ha god ekonomisk hushållning måste en tillräckligt hög avkastning uppnås även från bolagets investeringar. I bolagspolicyn slås fast att kommunfullmäktige ska ställa krav för bolagens avkastning. Kraven ska vara långsiktiga, uttryckas för en period om 3-5 år och ta hänsyn till respektive bolags ändamål och utvecklings-/investeringsbehov. Avkastningskrav ska uttryckas i form av räntabilitet på totalt kapital, räntabilitet på eget kapital eller i fast belopp. Avkastningskraven ska ej likställas med utdelning/koncernbidrag.

Bolagets avkastningskrav mäts som räntabilitet på totalt kapital. Räntabilitet på totalt kapital mäter avkastningen på bolagets totala tillgångar oavsett hur dessa har finansierats, vilket medför att bolagets eventuella räntekostnader tas bort ur måttet. Formeln blir ("resultat efter finansiella poster"+"räntekostnader")/tillgångarna.

Åtterrapporering från dotterbolagen till moderbolaget ska varje år ske i samband med tertialuppföljning (efter april månad), delårsrapport (efter augusti månad) och årsredovisning (efter december månad). Åtterrapporeringen ska bestå av ekonomisk uppföljning samt vid delårsrapport och årsredovisning en redogörelse för måluppfyllelse av ekonomiska mål och verksamhetsmål.

Rapporeringen samordnas med kommunkoncernens uppföljningsprocess.

Muntlig rapportering (ägdialog) sker till moderbolaget vid dess styrelsesammanträden i samband med ovan nämnda åtterrapporeringar. Dialog med moderbolaget inför beslut om ägardirektiv sker vid moderbolagets styrelsesammanträde i april månad.

Bolagsstyrningsrapport ska lämnas årligen i samband med årsredovisning. Åtterrapporeringens omfattning och frekvens i övrigt styrs av moderbolaget, kommunstyrelsen eller kommunfullmäktige genom särskilda beslut eller riktlinjer.

Kommunföretag i Säffle AB

Övergripande mål 2018-2020

Strategi	Övergripande mål	Mått	Måluppfyllelse enligt bokslut 2016	Åtgärder för att nå ökad måluppfyllelse 2018-2020
Rigga för utveckling	Kommunföretag i Säffle AB ska skapa förutsättningar för bolagskoncernens utveckling	Den samlade måluppfyllelsen för bolagen	Bedömning för 2016 var att samtliga dotterbolag gjort ett gott arbete för att nå målen	Arbeta vidare med aktiv, regelbunden och formaliserad dialog med dotterbolagen

Bolagets ändamål

Kommunföretag i Säffle AB är moderbolag i en aktiebolagsrättslig koncern med dotterbolagen Säfflebostäder AB (SäBo), vars uppdrag dels utgörs av tillhandahållande av bostäder, dels av ren lokal-försörjning internt till kommunkoncernen, Forskningen i Säffle AB (Foab) som arbetar med tillhandahållande av lokaler på kommersiella villkor, Säffle Kommunikation AB (SäKom) vars uppdrag är att tillhandahålla bredbandstjänster till privatpersoner och företag, Säffle Kedjan 2 AB (Skab) som arbetar med att tillhandahållande av industri- och kontorslokaler på kommersiella villkor.

Det faktum att delar av kommunens verksamhet är organiserad i bolagsform har som enda syfte att genom bolagsformens möjligheter främja en effektiv verksamhet och därmed ge bästa möjliga mervärde för insatta skattemedel. Moderbolaget – Kommunföretag i Säffle AB – ska betraktas som en koncernstyrelse för bolagens del av den kommunala verksamheten och förutsätts i den rollen fungera som en aktiv och intresserad ägare för sina dotterbolag.

Verksamhetens inriktning

Kommunföretag i Säffle AB bedriver ingen egen egentlig verksamhet. Dess inriktning är att via effektiv samordning av dotterbolagens resurser tillförsäkra både bolagskoncernen och kommunkoncernen största möjliga nytta för insatta skattemedel. Detta sker genom att se till att bolagens verksamhet bedrivs på ett sätt att ägarens – Säffle kommun – övergripande riktlinjer för respektive bolags verksamhet uppfylls.

Verksamheten bedrivs sålunda genom att utforma sådana instruktioner och rapporter för bolagskoncernens samtliga bolag så att ägarens krav på helhet och samordning bäst främjas. Moderbolaget ska följa de av kommunkoncernen antagna gemensamma styrprocesserna, effektivitetsmål och dialogformer, och utöva kommunens styrfunktion över dotterbolagen i enlighet med vad som anges i kommunens bolagspolicy. Bolagskoncernens samtliga bolag är en del av kommunkoncernen och moderbolaget ska se till att de följer de riktlinjer och mål vad gäller öppenhet, medinflytande, medborgardialog som kan anses skäligt med hänvisning till de krav som aktiebolagslagen ställer.

Ägarens krav

Övergripande mål och måluppfyllelse

Kommunföretag i Säffle AB stödjer vision Säffle 2026 genom att fungera som en aktiv och intresserad ägare för sina dotterbolag och utöva kommunens styrfunktion över dotterbolagen. Kommunföretag i Säffle AB arbetar utifrån strategin ”Rigga för utveckling”.

Strategi: Rigga för utveckling

Övergripande mål: Kommunföretag i Säffle AB ska skapa förutsättningar för bolagskoncernens utveckling

Mått: Den samlade måluppfyllelsen för dotterbolagen.

Måluppfyllelse: Moderbolagets stärkta roll har fastslagits i bland annat en bolagspolicy. För att moderbolaget ska ha en självklar styrfunktion och skapa de förutsättningar som dotterbolagen behöver för att utvecklas, måste moderbolaget även 2018 arbeta vidare med att förverkliga intentionerna i de nya styrdokumenterna. Det handlar bland annat om att ha en aktiv, regelbunden och formaliserad dialog med dotterbolagen och skapa arenor för att utveckla dotterbolagens verksamheter. Arbetsättet underlättas av att det, mandatperioden 2014-2018, är personunion mellan moderbolagets styrelse och kommunstyrelsens arbetsutskott.

Ekonomiska mål

Kommunföretag i Säffle AB har som moderbolag inget eget avkastningskrav. Bolagskoncernens avkastningskrav är summan av dotterbolagens avkast-

ningskrav. Nedan följer dotterbolagens respektive avkastningskrav.

- Säfflebostäder AB, räntabilitet totalt kapital 2,5 %.
- Forsknigen i Säffle AB, 200 tkr i resultat efter finansiella poster.
- Säffle Kommunikation AB, räntabilitet totalt kapital minst 5 %.
- Säffle Kedjan 2 AB, intäkterna ska täcka kapitalkostnaderna.

SAMTLIGA DOTTERBOLAG		
Resultaträkning (tkr)	Budget	
	2017	2018
Rörelsens intäkter	192 000	194 050
Rörelsens kostnader	-182 690	-185 330
Rörelseresultat	9 310	8 720
Finansiella intäkter	100	100
Finansiella kostnader	-5 050	-4 750
Resultat efter finans	4 360	4 070
Bokslutsdisp, skatt	-750	-550
Årets resultat	3 610	3 520

Stora projekt 2018

Säfflebostäder AB planerar investeringar i byggnader för 57 000 tkr år 2018. De största projekten är nyproduktion i kv Bryggaren för 43 000 tkr och stambyte mm på Gläntstigen 2, 8 för 8 000 tkr.

Säffle Kommunikation AB kommer att fortsätta sin utbyggnad dock inte i lika hög och snabb takt som tidigare år. Målet är 200 nyanslutningar under perioden 2018-2019.

Säfflebostäder AB

Övergripande mål för Säfflebostäder AB 2018-2020

Strategi	Övergripande mål	Mått	Måluppfyllelse enligt bokslut 2016	Åtgärder för att nå ökad måluppfyllelse 2018-2020
Rigga för utveckling	Lägenhetsbeståndet ska anpassas efter den efterfrågan som finns Nya invånare är en möjlighet för Säffle att bli en socialt hållbar och framgångsrik kommun	NKI Samverkan med HGF och andra intresseorganisationer	I 27 lägenheter har omfattande renovering utförts Olika typer av aktiviteter, boskolor mm	Följa den strategiska partneringsöverenskommelsen Informationsträffar/samverkan
Vänd Säffle mot vattnet	Medverka till en attraktiv livsmiljö	Enkla åtgärder för ökad tillgänglighet	Tillgänglighetsplan är färdig, plan för åtgärder påbörjad	Arbeta utifrån tillgänglighetsplanen

Bolagets ändamål

Säfflebostäder AB ska äga, förvalta och utveckla attraktiva, resurssnåla, sunda och prisvärda bostäder och lokaler i Säffle kommun. Bolaget ska aktivt medverka till att utveckla kommunen som en tilldragande bostads- och näringslivsort. Bolagets verksamhet ska ske utifrån affärsmässiga och långsiktigt ekonomiskt hållbara principer.

Verksamhetens inriktning

Bolaget har till föremål för sin verksamhet att inom Säffle kommun:

- Erbjuder ett varierat bostads- och lokalutbud av god kvalitet och med konkurrenskraftiga hyresnivåer.
- Utveckla formerna för hyresgästernas möjligheter att kunna påverka sitt boende och ta ett aktivt ansvar för sin boendemiljö.
- Förvalta sitt bestånd effektivt och förädla fastigheterna väl. Bolaget ska ges möjlighet att avyttra fastigheter till förmån för nya satsningar i andra befintliga fastigheter eller nyproduktion.

- Svara för en viss nyproduktion.
- Bidra till en miljömässigt hållbar utveckling genom att i möjligaste mån utveckla beståndet till energieffektiva och klimatsmarta fastigheter.
- Sträva efter god tillgänglighet i alla plan i nybyggda fastigheter och på bottenplanet i äldre trevåningsfastigheter utan hiss.
- Samverka med kommunen för att motverka segregation och utveckla en god gemenskap och trygghet i de olika bostadsområdena.
- I skälig omfattning tillhandahålla bostäder för grupper med särskilda behov och för dem som av olika anledningar har en svag ställning på bostadsmarknaden

Ägarens krav

Övergripande mål och måluppfyllelse

Säfflebostäder AB stödjer Säffle kommuns vision 2026 genom att aktivt medverka till att utveckla kommunen som en tilldragande bostads- och näringslivsort. Säfflebostäder AB arbetar utifrån strategierna ”Rigga för utveckling” och ”Vänd Säffle mot vattnet”:

Strategi: Rigga för utveckling

Övergripande mål: *Lägenhetsbeståndet ska anpassas efter den efterfrågan som finns*

Mått: NKI

Måluppfyllelse: Bolaget bedömer att de åtgärder som bestämts för ökad måluppfyllelse följer plan. Under 2016 gjordes omfattande renovering i 27 lägenheter. Åtgärderna har föregåtts av förhandling med hyresgästföreningen och samtliga hyresgäster har skriftligen godkänt den överenskomna hyreshöjningen. Totalt blir det en hyreshöjning på 260 tkr för dessa lägenheter per år. Dessutom innebär de åtgärder som gjorts en beräknad energibesparing på ca 30 % per år. Under kommande år är planen att fortsätta i samma takt som tidigare år, dock lite beroende på typ av byggnad och åtgärd. Detta förutsätter naturligtvis att bolaget kan träffa överenskommelse om justering av hyran med hyresgästföreningen. Bolaget kommer att fortsätta med Gläntstigen 2 och 8. Projektet i Annelund påbörjas redan under hösten 2017 med Gläntstigen 4 och 6. Vidare planeras fönsterbyte och konvertering till bergvärme i Värmlandsbro. Ett av delmålen med de gjorda och

planerade åtgärderna är naturligtvis att attrahera nya hyresgäster men även att minska bolagets omflyttning. Dessutom finns även ett annat delmål och det är att öka intäkterna och minska driftskostnaderna på de ombyggda byggnaderna. Under 2018 kommer bolaget att fortsätta satsningarna på yttre miljö, vilket innebär bättre belysning, tillgänglighetskapande åtgärder, mötesplatser, öppna upp miljön genom ev buskage och trädborttagning. Åtgärderna kommer att leda till en tryggare och trivsammare miljö för våra kunder. Planer finns också på en nyproduktion i kv Bryggaren. Under de senaste åren har ett antal förslag presenterats för styrelsen. Det tredje förslaget har styrelsen beslutat att man ska arbeta vidare med. Detta innebär ett sk loftgångshus med 23 yteffektiva lägenheter. Styrelsen har gett VD i uppdrag att genomföra geundersökning och markprover på den aktuella marken, kalkylera på två olika alternativ; konventionell betongkonstruktion alternativt träkonstruktion. En nyproduktion kommer att medföra betydande nedskrivning för bolaget.

Övergripande mål: Nya invånare är en möjlighet för Säffle att bli en socialt hållbar och framgångsrik kommun

Mått: Samverkan med HGF och andra intresseorganisationer

Måluppfyllelse: Bolaget ska vara en av aktörerna på bostadsmarknaden som verkar för en naturlig integration. Bolaget har idag en resurs, med god inblick i olika kulturer, som kommer en dag i veckan och arbetar med information och förebyggande arbete med våra hyresgäster. Vi delar ut broschyrer med informativa bilder om vilket regelverk som gäller när man bor i flerbostadshus. Vidare har bolaget regelbundna träffar med hyresgästföreningen (HGF) och representanter för Migrationsverket där olika frågeställningar diskuteras. Dessutom anordnas för både asylsökande och nyanlända boskola och informationsträffar med exempelvis brandkåren/polisen etc. Vi måste tillsammans arbeta aktivt för att deltagandet i dessa träffar blir högre. För att främja tryggheten i våra bostadsområden har samtliga hyresgäster tillgång till störningsjour via SOS. Det är viktigt att belysa i våra boskolor att man som hyresgäst i ett hyreshus har ett kollektivt ansvar för sina grannar, dvs ringa störningsjouren

alternativt polisen när man upplever hotfulla situationer i trapphuset/lägenheter bredvid. Under våren 2017 har bolaget öppnat en expedition på Hermes för de boende på Vintergatan och Hermes. Denna bemannas av tre fastighetsskötare samt en flerspråkig resurs. Syftet är att underlätta för hyresgästerna språkligt, de kan enkelt göra felanmälningar etc. nära sitt boende och snabbt få hjälp med sina problem. Bolaget samarbetar med socialförvaltningen och MIS för att främja integrationen. Kommunens föreningsliv är också en viktig aktör för integrationen.

Strategi: Vänd Säffle mot vattnet

Övergripande mål: Medverka till en attraktiv livsmiljö

Mått: Enkla åtgärder för ökad tillgänglighet

Måluppfyllelse: Vid ombyggnadsprojekten utförs enkla åtgärder såsom, breddning av dörrar, kontrastmarkeringar i trapphus mm. Tillgänglighetsplanen är klar kommer bolaget att arbeta utifrån den.

Ekonomiska mål

Säfflebostäder AB, ägda fastigheter Belopp i tkr resp %	2014	2015	2016
Tillgångar	308 779	313 259	347 479
Eget kapital	43 278	45 514	54 026
Resultat efter finans poster	2 541	2 236	8 512
Räntekostnader	5 477	4 692	3 012
Räntabilitet på totalt kapital	2,6%	2,2%	3,0%
Räntabilitet på eget kapital	5,8%	4,9%	15,7%
Soliditet	14%	14,5%	15,5%

RESULTATRÄKNING	Budget	
Belopp i tkr	2017	2018
Rörelsens intäkter	163 750	165 400
Rörelsens kostnader	-157 850	-159 500
Rörelseresultat	5 900	5 900
Finansiella intäkter	100	100
Finansiella kostnader	-4 000	-4 000
Resultat efter finans	2 000	2 000
Bokslutsdisp, skatt	0	0
Årets resultat	2 000	2 000

För år 2018 planerar bolaget investeringar i byggnader för 57 000 tkr. De största projekten är stambyte mm på Gläntstigen 2 och 8 (8 000 tkr).

Kalkylen för nyproduktionen i kv Bryggaren beräknas till 43 000 tkr.

Säfflebostäder AB är kommunens allmännyttiga bostadsbolag. Sedan 2008 har bolaget även ett förvaltningsuppdrag när det gäller kommunens verksamhetslokaler. Den särskilda lagstiftningen kring allmännyttiga bolag medför att det behöver bestämmas skilda ekonomiska mål för den allmännyttiga delen av bolagets verksamhet och övrig verksamhet. Tabellen ovan visar ekonomiska mått för den allmännyttiga delen. Ambitionen är att bolaget ska öka soliditeten och egenfinansieringen av investeringar.

Bolagets långsiktiga plan för renovering och underhåll som godkändes 2013 innebar en ökad ambitionsnivå för såväl underhåll som investering. Avsikten med planen är att öka kvaliteten i det boende som bolaget erbjuder hyresgästerna. Den reviderade planen påverkar såväl bolagets resultat som räntabilitet på totalt kapital. % . År 2014 infördes nya redovisningsregler påverkar bolagens bokföring av underhåll respektive investeringar. Förändringen innebär att flera åtgärder som tidigare bokförs som underhåll framöver ska bokföras som investering. Effekten blir att bolaget behöver ha ett ökat resultat för att klara av att finansiera investeringarna med samma grad av egenfinansiering som med det regelverk som gäller fram till och med år 2013. Avkastningskravet på bolaget behöver därmed höjas långsiktigt.

Utifrån den långsiktiga planen för renovering och underhåll sänktes avkastningskravet för Säfflebostäder AB för år 2014 och 2015 till 2 % räntabilitet på totalt kapital utifrån de redovisningsregler som gäller fram till och med år

2013. För år 2016 höjdes avkastningskravet till 2,5 %, hänsyn måste dock tas till nedskrivningsbehov. Samma nivå gällde även för 2017.

Avkastningskravet sätts nu till 2,5 % för år 2018, hänsyn måste tas till nedskrivningsbehov.

Uppdrag 2018

Undersöka/förverkliga nyproduktion i kv Bryggaren, detta kommer att medföra stort nedskrivningsbehov på grund av rådande marknadsvärden i kommunen. Ur ett koncernperspektiv är det ändå positivt för kommunen att genomföra en nyproduktion.

Fortsätta att arbeta efter planen. De stora projekt som planeras år 2018 är stambyte mm på Gläntstigen.

Viktiga omvärldsförändringar

Antalet innevånare i kommunen påverkar oss som bostadsbolag i allra högsta grad. Vidare har arbetsmarknadsläget i kommunen också en viss betydelse. De senaste åren har bolagets vakanser minskat, främst i miljonprogramsområdena. Stort behov har funnits av stora lägenheter. Periodvis har det varit en mycket hård arbetsbelastning för bolagets kundcenter. Man kan dock konstatera att fokus bör läggas på attraktiva bostäder i centrum, kunderna ställer allt högre krav på kvalitet, och eventuella avvecklingar bör ske i ytterområdena.

Utveckling på sikt

- Eventuell nyproduktion, försäljning och rivning
- Ägande av de kommunala fastigheterna

Forskningen i Säffle AB

Övergripande mål 2018-2020

Strategi	Övergripande mål	Mått	Måluppfyllelse enligt bokslut 2016	Åtgärder för att nå ökad måluppfyllelse 2018-2020
Rigga för utveckling	Säffle Hälsocenter ska vara det självklara valet vid nyetableringar inom hälsa och sjukvård. Säffle 4:20 och Roten 2 ska medverka till lösningar näringslivets behov av verksamhetslokaler.	Beläggningsgrad vid Säffle Hälsocenter Beläggningsgrad vid Säffle 4:20 och Roten 2	Beläggningsgraden var ca 80 % Beläggningsgrad Säffle 4:20, 98 % och på Roten 2, 100 %	Aktiv marknadsbearbetning i samarbete med näringslivsenheten samt löpande dialog med befintliga hyresgäster
Tillsammans lyfter vi	Fångar människor och deras behov	Beläggningsgrad	Se ovan	Aktiv marknadsbearbetning

Bolagets ändamål

Forskningen i Säffle AB ska äga, förvalta och utveckla attraktiva, resurssnåla, sunda och prisvärda lokaler på marknaden. Bolaget ska därigenom aktivt medverka till att utveckla kommunen som en tilldragande näringslivsort. Bolagets verksamhet ska ske utifrån affärsmässiga och långsiktigt ekonomiskt hållbara principer. Säffle kommun vill genom Forskningen i Säffle AB ha en långsiktig aktör på lokalmarknaden i Säffle kommun och skapa förutsättningar för den samhällsnytta som gör det motiverat för Säffle kommun att äga dem.

Verksamhetens inriktning

Forskningen i Säffle AB ska främja kommunens näringslivsutveckling och öka nyföretagandet genom nya kreativa/okonventionella lösningar. Bolaget ska även koncentrera sig på att medverka till lösningar på näringslivets lokalbehov när marknaden inte klarar detta.

- Bolaget ska:
- Erbjudas ett varierat lokalutbud av god kvalitet och med konkurrenskraftiga hyresnivåer.
- Förvalta sitt bestånd effektivt och förädla fastigheterna väl. Bolaget ska ges möjlighet att avyttra fastigheter till förmån för nya

satsningar i andra befintliga fastigheter eller nyproduktion alternativt köp av fastigheter.

- Bidra till en miljömässigt hållbar utveckling genom att i möjligaste mån utveckla beståndet till energieffektiva och klimatsmarta fastigheter.
- Samverka med kommunledningskontoret i näringslivsutveckling.

Ägarens krav

Övergripande mål och måluppfyllelse

Forskningen i Säffle AB ska främja kommunens näringslivsutveckling och öka nyföretagandet genom nya kreativa/okonventionella lösningar. Bolaget ska även koncentrera sig på att medverka till lösningar på näringslivets lokalbehov när marknaden inte klarar detta.

Forskningen i Säffle AB stödjer Säffle kommuns vision 2026 genom att aktivt medverka till att utveckla kommunen som en tilldragande näringslivsort. Med ”Säffle hälsocenter” och ”Forskningen” kan bolaget erbjuda attraktiva lokaler för eventuella nyetableringar inom respektive sektor.

Forskningen i Säffle AB arbetar utifrån strategierna ”Rigga för utveckling” och ”Tillsammans lyfter vi”.

Strategi: Rigga för utveckling

Övergripande mål: Säffle Hälsocenter ska vara det självklara valet vid nyetableringar inom hälsa och sjukvård. Säffle 4:20 och Roten 2 ska medverka till lösningar på näringslivets behov av verksamhetslokaler

Mått: Beläggningsgrad

Måluppfyllelse: Bolaget anser att de åtgärder som gjorts för ökad måluppfyllelse följer plan. Ett utökat samarbete med Säffle kommun har inneburit att både socialförvaltningen och barn- och utbildningsförvaltningen har fått tillgång till ändamålsenliga lokaler på Stenhuset 18. Säffle 4:20 (fd ”Forskningen”) har nu kommit in i en förvaltande fas. Arbetet i bolaget präglas av en aktiv förvaltning av de tre fastigheter som ingår i bolaget.

Strategi: Tillsammans lyfter vi

Övergripande mål: *Fångar människor och deras behov*

Mått: Beläggningsgrad

Måluppfyllelse: Bolaget arbetar aktivt med bearbetning av potentiella kunder. Plan fyra står fortfarande med plats för nya företag som vill etablera sig i Säffle Hälsocenter.

Ekonomiska mål

Forskningen i Säffle AB Belopp i tkr resp %	2014	2015	2016
Tillgångar	54 515	52 222	63 019
Eget kapital	2 063	2 232	2 798
Resultat efter finans poster	1 078	992	415
Räntekostnader	491	350	279
Räntabilitet på totalt kapital	2,8%	2,5%	1,1%
Räntabilitet på eget kapital	52%	44%	15%
Soliditet	3,7%	4,2%	4,4%

RESULTATRÄKNING	Budget	
Belopp i tkr	2017	2018
Rörelsens intäkter	11 450	11 450
Rörelsens kostnader	-10 600	-10 780
Rörelseresultat	850	670
Finansiella intäkter	0	0
Finansiella kostnader	-450	-400
Resultat efter finans	400	270
Bokslutsdisp, skatt	-100	-70
Årets resultat	300	200

Forskningen i Säffle AB har i slutet på 2015 övertagit samtliga tillgångar och skulder i Innovations- och Teknikcenter i Säffle KB. Kommanditbolaget har därmed likviderats. Verksamheten bedrivs med ett litet eget kapital. Kommunen har valt att använda kapitaltäckningsgaranti vid negativa resultat. De senaste fem årens ekonomiska mått visar att det först från och med 2013 kan sägas ha varit tillämpligt med räntabilitet som avkastningskrav på bolaget. Bolaget förvaltar fastigheter med uppdraget att fylla tomma ytor med hyresgäster. Kommunen har tidigare valt att använda resultatet efter finansiella poster i absoluta tal som avkastningskrav. För åren 2013 och 2014 sattes avkastningskravet till 50 tkr i resultat efter finansiella poster. I plan sattes 2013 även ökning av avkastningskravet till 200 tkr för år 2015. Avkastningskravet för 2016 var samma be-

lopp som i plan d.v.s. 200 tkr i resultat efter finansiella poster. Avkastningskravet för 2017 var oförändrat, 200 tkr resultat efter finansiella poster. Avkastningskravet för 2018 är det samma som i plan, 200 tkr i resultat efter finansiella poster.

Uppdrag 2018

Fortsätta utvecklingen av Säffle Hälsocenter.

Viktiga omvärldsförändringar

Man kan konstatera att servicesektorn i Sverige är en allt mer växande marknad. Säffle kommun följer även detta mönster, kundernas krav på kvalitet och upplevelse är densamma i storstad såväl som småstad. Utvecklingen av Säffle hälsocenter fortskrider positivt. Ur ett folkhälsoperspektiv är det mycket positivt att antalet besökare är så högt till de olika företagen.

Utveckling på sikt

- Fortsätta utvecklingen av Säffle Hälsocenter
- Säffle 4:20, vidare utveckla fastigheten tillsammans med hyresgästerna

Säffle Kommunikation AB

Övergripande mål 2018-2020

Strategi	Övergripande mål	Mått	Måluppfyllelse enligt bokslut 2016	Åtgärder för att nå ökad måluppfyllelse 2018-2020
Rigga för utveckling	Alla hushåll och företag i kommunen ska, på affärsmässiga grunder, erbjudas möjlighet att ansluta sig till Säffle Fibernät vid utgången av 2018	200 nyanslutna företag och hushåll under en tvåårsperiod.	439 nyanslutningar i villor, bostadsrättsföreningar och företag. Totalt 5 074 anslutningar i kommunen.	Aktiv marknadsbearbetning, Utbyggnad i del av Tegnér samt komplettera utbyggnaden i tätorten och på landsbygden.

Bolagets ändamål

Säffle kommunikation AB ska inom Säffle kommun skapa förutsättningar för kommuninvånare, näringsliv och organisationer att nå möjlighet till modern kommunikation. Bolaget ska bygga, äga och förvalta IT-infrastrukturella anläggningar för kommunikation och medverka till goda förutsättningar för marknadsmässigt nyttjande och därmed bidra till att utveckla Säffle som en IT-kommun i framkant.

Verksamhetens inriktning

Bolaget har till föremål för sin verksamhet att inom Säffle kommun:

- Erbjudas ett fibernät för alla med hög säkerhet och kvalitet i leverans av kommunikation
- Erbjudas ett öppet nät med konkurrenskraftig prisnivå och brett utbud av tjänster
- Bidra till långsiktig positiv utveckling i kommunen på ett värdeskapande sätt

Ägarens krav

Övergripande mål och måluppfyllelse

Säffle Kommunikation AB stödjer Säffle kommuns vision 2026 genom att tillhandahålla fiberoptisk kommunikation. Genom denna infrastruktur har bolaget möjlighet att erbjuda 1 000 mBit lösning till samtliga invånare i kommunen. Säffle Kommunikation AB arbetar utifrån strategin ”Rigga för utveckling”.

Strategi: Rigga för utveckling

Övergripande mål: Alla hushåll och företag i kommunen ska, på affärsmässiga grunder, erbjudas möjlighet att ansluta sig till Säffle Fibernät vid utgången av 2018

Mått: 200 nyanslutna företag och hushåll inom en tvåårsperiod.

Måluppfyllelse: Säffle var först i Värmland med att bygga fiber på landsbygden och det var en viktig satsning för att utveckla kommunen. Post- och telestyrelsen (PTS) publicerar årligen statistik över tillgången till snabbt bredband via fiber och i Värmland ligger Säffle på en femte plats totalt och på en andra plats när det gäller fibertäckning på landsbygden. Nationellt har Säffle den tredje högsta fibertäckningen på landsbygden efter Gotland och Sunne. Noterbart är också att i denna rangordning finns fyra värmländska kommuner bland de tio främsta. Enligt PTS är täckningsgraden för fiber på landsbygden i Värmland 32 %. På kommunal nivå är fördelningen följande; 1. Sunne 73,8 %, 2. Säffle 71,1 % och 3. Årjäng 67,2 %.

Bolaget håller kontinuerligt på med en aktiv marknadsbearbetning, vilket innebär att bolaget fokuserar på olika delområden för att erhålla en anslutningsfrekvens på 30 % per område. Vidare samverkar bolaget med fastighetsägareföreningen och villaägarföreningen för att nå ut till respektive medlem. Bolaget medverkar även aktivt i mässor och andra publika arrangemang inom kommunen. Bolaget planerar att fortsätta utbyggnaden i tätorten i första hand del av Tegnér, vidare kommer kompletteringsutbyggnad att ske både i tätorten och på landsbygden. För att förenkla för kunden samarbetar bolaget med en lokal installatör som erbjuder tjänstelösningar i hemmet, såsom val av tekniska lösningar (router, ev fastighetsnät, övriga applikationer mm).

Ekonomiska mål

Säffle Kommunikation AB Belopp i tkr resp %	2014	2015	2016
Tillgångar	35 627	37 363	40 637
Eget kapital	6 068	7 529	8 500
Resultat efter finans poster	2 285	1 461	2 454
Räntekostnader	219	470	166
Räntabilitet på totalt kapital	7 %	5,2 %	6,4 %
Räntabilitet på eget kapital	38 %	19,4 %	28,8 %
Soliditet	17 %	20 %	21 %

RESULTATRÄKNING	Budget	
	2017	2018
Belopp i tkr		
Rörelsens intäkter	11 050	10 600
Rörelsens kostnader	-7 900	-8 250
Rörelseresultat	3 150	2 350
Finansiella intäkter	0	0
Finansiella kostnader	-200	-150
Resultat efter finans	2 950	2 200
Bokslutsdisp, skatt	-650	-480
Årets resultat	2 300	1 720

Säffle Kommunikation AB startades som ett investeringsprojekt inom kommunen, vilket under 2008 lades över i ett eget bolag. Bolaget verkar i en bransch med stora initiala investeringar där intäkterna kommer in över en lång period. Bolaget befinner sig fortfarande i ett utbyggnadsskede. Enligt bolagets reviderade affärsplan medför utbyggnadstakten av fibernätet att bolaget kommer att visa positivt resultat eftersom anslutningsavgifterna ska läggas på resultatet som intäkt i sin helhet anslutningsåret.

För Säffle kommunikation AB är det rimligt att ha ett stigande avkastningskrav baserat på utvecklingen i affärsplanen. För 2015 har räntabiliteten

satts till 5 %. För 2016 sätts räntabiliteten till minst 5 %. 2017 var det oförändrade avkastningskrav, minst 5 % i räntabilitet. För 2018 gäller samma avkastningskrav, minst 5 % räntabilitet.

Uppdrag 2018

Öka täckningsgraden i tätorten och på landsbygden.

Viktiga omvärldsförändringar

Bolaget står inför stora utmaningar vad gäller den tekniska utvecklingen för samhällstjänster främst inom vård och omsorg. Det är viktigt att nätet byggs ut och att bolaget även arbetar aktivt med nätets tillförlitlighet. Den fortsatta It-utvecklingen medför att behovet hos såväl privatpersoner som företag att ha snabba och säkra uppkopplingar av datorer och dylikt ökar. Allt fler tjänster hos företag och offentliga verksamheter bygger på en aktiv självservice från kunden/brukar där datorn, läsplattan eller telefonen är verktyget.

Utveckling på sikt

- Säkerställa att kunderna över tid har den snabbast och säkraste förbindelsen.
- Arbeta med robustheten, såsom säkrare nät, säkrare noder och digitalisering av kartor.

Säffle Kedjan 2 AB

Övergripande mål 2018-2020

Strategi	Övergripande mål	Mått	Måluppfyllelse enligt bokslut 2016	Åtgärder för att nå ökad måluppfyllelse 2018-2020
Rigga för utveckling	Bolaget medverkar till lösningar på industrins behov av lokaler	Beläggningsgrad	Beläggningsgraden var vid årsskiftet ca 85 %	Löpande dialog med hyresgästerna kring utveckling av deras verksamhet samt marknadsbearbetning i samarbete med kommunens näringslivsenhet
Grön näringslivsutveckling	Energioptimering	Minskad energiförbrukning	Fjärrvärme förbrukningen var 1 515 MWh år 2016	Fortsatt översyn av värmeanläggningar

Bolagets ändamål

Säffle Kedjan 2 AB ska äga, förvalta och utveckla attraktiva, resurssnåla, sunda och prisvärda lokaler inom fastigheten Säffle Kedjan 2. Bolaget ska därigenom aktivt medverka till att utveckla kommunen som en tilldragande näringslivsort. Bolagets verksamhet ska ske utifrån affärsmässiga och långsiktigt ekonomiskt hållbara principer.

Säffle kommun vill genom Säffle Kedjan 2 AB bidra till beståndet av kontors- och industrilokaler i kommunen och skapa förutsättningar för den samhällsnytta som gör det motiverat för Säffle kommun att äga dem.

Verksamhetens inriktning

Säffle Kedjan 2 AB ska främja kommunens näringslivsutveckling och öka nyföretagandet genom nya kreativa/okonventionella lösningar. Bolaget ska även koncentrera sig på att medverka till lösningar på näringslivets lokalbehov när marknaden inte klarar detta.

Bolaget ska:

- Inom fastigheten Säffle Kedjan 2 erbjuda ett varierat lokalutbud av god kvalitet och med konkurrenskraftiga hyresnivåer.

- Förvalta sitt bestånd effektivt och förädla fastigheterna väl. Bolaget ska ges möjlighet att avyttra del av fastigheten inom de restriktioner som anges i bolagsordningen.
- Bidra till en miljömässigt hållbar utveckling genom att i möjligaste mån utveckla beståndet till energieffektiva och klimatsmarta fastigheter.
- Samverka med kommunledningskontoret i näringslivsutveckling.

Ägarens krav

Övergripande mål och måluppfyllelse

Säffle Kedjan 2 AB ska främja kommunens näringslivsutveckling och öka nyföretagandet genom nya kreativa/okonventionella lösningar. Bolaget ska även koncentrera sig på att medverka till lösningar på näringslivets lokalbehov när marknaden inte klarar detta. Säffle Kedjan 2 AB stödjer Säffle kommuns vision 2026 genom att medverka till att utveckla kommunen som näringslivsort. Säffle Kedjan 2 AB arbetar utifrån strategierna ”Rigga för utveckling” och ”Grön näringslivsutveckling”.

Strategi 1: Rigga för utveckling

Övergripande mål: Bolaget medverkar till lösningar på industrins behov av lokaler

Mått: Beläggningsgrad

Måluppfyllelse: Fastigheten är till stora delar fylld med hyresgäster. Under de senaste åren har två expansioner genomförts för två redan befintliga hyresgäster. Volvo har fått mer ändamålsenliga lokaler och Cellcomb har utökat sin yta. Cellcomb har krav på sig att viss del av produktionen ska bli livsmedelsgodkänt. Med anledning därav måste Cellcomb utvidga sina ytor under senare delen av 2017. Fokus läggs på uthyrning, stöd i fastighetsrelaterade frågor till de befintliga hyresgästerna, avgivande av offerter och att inventera och se över driften av själva fastigheten. Bolaget kan konstatera att det fanns ett behov av en översyn med tanke på att tidigare har det varit en enanvändarfastighet till att nu blivit splittrat till en fleranvändarfastighet. Optimering har skett av fjärrvärmecentraler och ombyggnation har skett av elcentraler för att göra det möjligt att vidaredebitera förbrukning av el till hyresgäster. Dialog pågår kontinuerligt med befint-

liga och potentiella hyresgäster, detta bedrivs i nära samarbete med kommunens näringslivsenhet.

Strategi: Grön näringslivsutveckling

Övergripande mål: Energioptimering

Mått: Minskad energiförbrukning

Måluppfyllelse: Bolaget har inventerat fjärrvärmeförbrukningen och ett antal åtgärder kommer att göras under året vars syfte är att optimera värmeförbrukningen.

Ekonomiska mål

Säffle Kedjan 2 AB Belopp i tkr resp %	2014	2015	2016
Tillgångar	50 936	46 973	45 963
Eget kapital	4 965	4 172	3 496
Resultat efter finansposter	-961	-1 293	- 826
Räntekostnader	688	512	302
Räntabilitet på totalt kapital	-0,5%	-1,6%	-1,1%
Räntabilitet på eget kapital	-19,3%	-30,9%	-23,6%
Soliditet	9,7%	8,8%	7,6%

RESULTATRÄKNING	Budget	
Belopp i tkr	2017	2018
Rörelsens intäkter	5 750	6 600
Rörelsens kostnader	-6 340	-6 800
Rörelseresultat	-590	-200
Finansiella intäkter	0	0
Finansiella kostnader	-400	-200
Resultat efter finans	-990	-400
Bokslutsdisp, skatt	0	0
Årets resultat	-990	-400

Säffle Kedjan 2 AB erbjuder en marknadsplats för tjänste- och produktionsföretag i Säffle kommun. Detta kan innebära att bolaget under uppbyggnadsåren måste lägga ned betydande resurser för att få nyetableringarna till stånd. Säffle Kedjan 2 AB bildades i november 2013. I ägardirektivet som antogs av fullmäktige i oktober 2013 sägs att bolagets intäkter ska täcka kapitalkostnaderna år 2014. År 2015 ska bolagets räntabilitet vara minst +/- 0. Utifrån den planerade/beslutade utbyggnaden av lokalen för en av hyresgästerna ändras avkastningskravet för 2015 till att bolagets intäkter även detta år ska täcka kapitalkostnaderna. Även år 2016 ska bolagets intäkter täcka kapitalkostnaderna. För år 2017 föreslås samma avkastningskrav som år 2016, detta på grund av de hyresavtal som är tecknade innan bolaget startade. Avkastningskravet för

2018 är detsamma som de tidigare åren, dvs intäkterna ska täcka kapitalkostnaderna.

Uppdrag 2018

Fortsätta utvecklingen av ”Karossen”

Viktiga omvärldsförändringar

Kundernas krav på kvalitet och upplevelse är densamma i storstad såväl som småstad och Säffle kommun följer detta mönster. Utvecklingen av Karossen fortskrider i positiv riktning.

Utveckling på sikt

- Fortsätta utvecklingen av Karossen.
- Kedjan 2, vidareutveckla fastigheten tillsammans med hyresgästerna.
- Hitta nya hyresgäster till lediga kontorsutrymmen/produktionslokaler

Sammanfattning

Säffle kommun beslutar om mål för verksamheten och budget för nästkommande år i juni månad varje år. I år gäller beslutet därmed för år 2018. Samtidigt antas en plan för de två följande åren 2019 och 2020.

Kommunens verksamhetsstyrning bygger på att nämnderna tar fram förslag till övergripande mål och mått för sina respektive verksamheter. De övergripande målen kopplar det årliga förbättringsarbetet till kommunens vision Säffle 2026 genom de strategier som beslutats för visionen. I detta dokument sammanförs mål, förbättringsarbete och budgetanslag.

Den politiska majoriteten fortsätter de stora satsningarna inom skola och omsorg från 2015, 2016 och 2017. I april i år beslutade kommunfullmäktige att bygga en ny simhall 35 mnkr är avsatt 2017, 150 mnkr år 2018 och 38 mnkr år 2019. Dessutom är 7 mnkr avsatt på driftbudgeten för engångskostnader i samband med bygget. Teknik- och fritidsnämndens driftbudget höjs med 18,6 mnkr år 2019 för den utökade verksamhet som nya simhallen medför.

Lärlöner prioriteras fortsatt. Sammanlagt har 24,2 mnkr sats av för löneökningar utöver ordinarie utrymme åren 2015-2018. Satsningen gäller framförallt skolan, men även viss personal inom socialförvaltningen.

Socialnämnden får rätt att använda 10 mnkr av sitt balanserade resultat år 2018.

Teknik- och fritidsnämnden tilldelas 800 tkr i kompensation för ökade kapitalkostnader och kulturnämnden tilldelas 100 tkr för ökade hyreskostnader för Ungdomens hus ombyggnad.

Samtliga nämnder får en generell ökning av nettobudgetarna med 2 procent år 2018 och 1 procent åren 2019 respektive 2020. Den starka kon-

junktur som råder medför att kommunens resultat kan sättas till 2 procent av skatteintäkter, utjämning och statsbidrag år 2018. Soliditetsmålet höjs till 50 procent trots de stora investeringar som genomförs. Redovisningsreglerna ändras så att gränsen för en investering höjs från ett halvt basbelopp till ett helt basbelopp.

Förutom bygget av den nya simhallen finns 16 mnkr i investeringsbudget år 2018 för att slutföra ombyggnaden av Svanskogs skola (ombyggnaden påbörjas 2017). 7,1 mnkr flyttas från 2017 till 2018 för ombyggnad av omklädnings m.m. i Tegnérhallen, 1 mnkr flyttas 1,5 mnkr är upptaget för terrängfordon hos Räddningstjänsten, 20 mnkr för bollhall/ridhus (20 mnkr till år lagt 2019), 1 mnkr för hamnanläggning på Lurö, 6,3 mnkr för utveckling av Ekenäs inklusive restaurang (2,0 mnkr till år lagt år 2019), 1 mnkr för utomhusmiljön vid Ungdomens hus, 1 mnkr för Krisledningscentral samt 1,5 mnkr för Slussvaktarbostaden.

Inom gatu- och parkverksamheterna gäller de största investeringarna 2,0 mnkr i utökad ram för beläggningsarbeten, 3 mnkr för renovering av Strömbron samt 0,5 mnkr för att slutföra arbetena med nya båtplatser i Ekenäs. 2019 tillkommer 5,5 mnkr för inventarier simhallen och 1,0 mnkr för spår och leder. I plan för 2020 finns 1,4 mnkr för allvädersbanor vid Sporthälla samt 2,0 mnkr för en sopmaskin.

Inom den affärsdrivande verksamheten är 1,5 mnkr upptaget för pumpstation vid Brosjön 2018. Ramen för va-verksamhetens investeringar utökas med 2,8 mnkr till 8,4 mnkr om året. I plan för år 2020 finns 3,5 mnkr extra upptaget för utökning av verksamhetsområdet.

4,5 mnkr upptaget i plan 2019 för inköp av ny bokbuss och i övrigt har nämnderna anslag för ordinarie reinvesteringar.