

E 45 GENOMFART SÄFFLE



Gestaltungsprogram, 2016-12-19

Titel: E 45 Genomfart Säffle, Gestaltningsprogram 2016-12-01

Utgiven av: Säffle kommun

Denna rapport har utarbetats av Sweco genom:

Elin Larsson

Annika Johansson

Åke Carlsson

Arbetet har stämmts av och utarbetas med en arbetsgrupp på Säffle kommun bestående av:

Niklas Ekberg

Daniel Nordholm

Philip Hagström

Katrin Steverding

Peter Pettersson

Foto: Elin Larsson (om inget annat anges.)





Illustration framsida över silo: Annika Johansson

Ortofoton i rapporten används genom avtal om geografiska grunddatanr: MS2016/08380 (Metria)

E 45 GENOMFART SÄFFLE

- BAKGRUND OCH NULÄGE

INDELNING

-  = Västra infarten/Östra infarten
-  = Västra industristaden
-  = Villastaden
-  = Väg i park



Bakgrund

Genomfarten av E 45 i Säfte har tidigare studerats i en idéstudie 2005 och en åtgärdsvalsstudie 2015 av Trafikverket. Del av förslaget i åtgärdsvalsstudien blev att förbättra infarterna till Säfte utmed E 45. Att få en vacker infart till Säfte och är även en viktig fråga i Säfte kommuns planeringsarbete med fördjupad översiktsplan för Säfte stad. Gestaltungsprogrammet tas därför fram inför kommunens arbete med fördjupad översiktsplan och inför arbetet med vägplan för genomfarten i Säfte. Med i arbetet tas också att Säfte ska påbörja arbete med detaljplan för nytt verksamhetsområde längs Rotvägen, söder om E45. Vid Rolfserud och Granbäckskorset förutsätts att anslutning till E 45 behålls och ansluts med hjälp av en cirkulationsplats. I arbetet med gestaltungsprogrammet har sträckan delats in i karaktärsområden vars avsikt är att göra dem tydligare i gestaltungsningen. Vid Sporthälla finns idéer om en ny bollhall i anslutning till idrottsområdet.

Västra infarten

Vägen och träden dominerar infarten med glimtar av hus innan vyn öppnas upp. Silon är det som är påtaglig och möter trafikanten. Vägen är här 13 meter bred och mittsepareras av vajerräcke.

Västra industristaden

Ett stort och öppet stadsrum omgärdar E 45. Vägen är upp emot 20 meter bred och körförhållanden separeras på sträckan av räcken och barriär av betong. På norra sidan av E 45 finns pappersbruken som delvis är byggd i tegel. Den södra sidan uppvisar låga handelsverksamheter med skyltar i storformat. Vägen är byggd på bank och broar. Från vägen syns även gamla vattentornet och Säftes stadskärna. Båda sidor av vägen kantas av gång- och cykelvägar som delvis separeras av räcken. Trafikmiljön upplevs ful och tråkig men utsikten in över staden och Byälven är viktig ur kommunens synvinkel. Även här dominerar silon som ett landmärke.

Villastaden

Villaområdets bebyggelse sluter sig runt genomfarten. Vägsektionen är mer sluten och har skurit sig igenom villastaden och brutit av rörelsestråk. Två av rörelsestråken är obrutna (Tingvallastrand närmast Byälven och Tingvgatan) och går genom en bro under E 45 intill Byälven. Silon dominerar intrycket och belysningsstolpar och räcken gör trafikantmiljön ful och tråkig. Förbi Granbäckskorset och västerut mot bron över Byälven mittsepareras vägen av ett räcke. Väster om Granbäckskorset löper en gång- och cykelväg utmed E 45:s båda sidor.

Väg i park

Sträckan visar ett landskapsrum som är väl definierat i kanterna. Vägsektionen upplevs däremot öppen. Vägen kantas norrut av industrilokaler och handelsbyggnader. Söderut breder Sporthällas idrottsplaner ut sig omgärdade av träd i grupper och rader. På gränsen mellan denna sträcka och villastaden finns en mycket smal gång- och cykelport som inte är utformad ur trygghetssynpunkt.

Östra infarten

Passagen karakteriseras av ett smalt vägrum med tät skog och bergsskäring strax innan man kommer till Säfte. Stora skyltar och industribyggnader kantar E 45 och leder oss in mot staden till den östra trafikplatsen, som ligger i ett öppet landskapsrum. Eftersom korsande väg går under E 45 uppmärksammas inte trafikplatsen på långt håll.

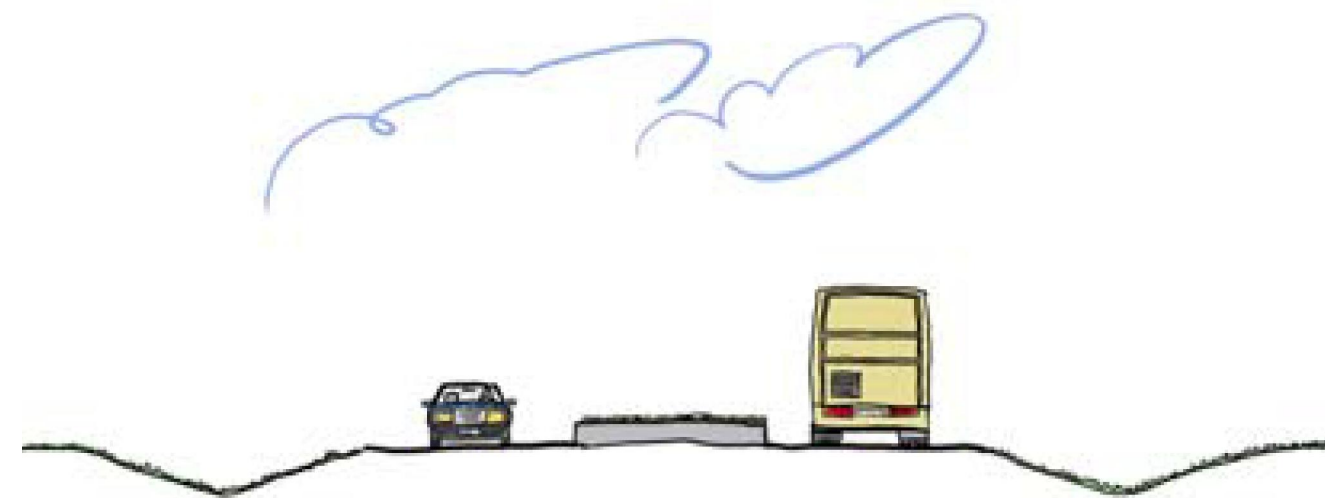
E 45 GENOMFART SÄFFLE

- GESTALTNINGSFÖRSLAG HELA STRÄCKAN

HELHETEN



Mellan entréerna till Säffle föreslås en upphöjd skiljeremsa. En rad med marktegel föreslås som sammanhållande tråd utmed sträckan.

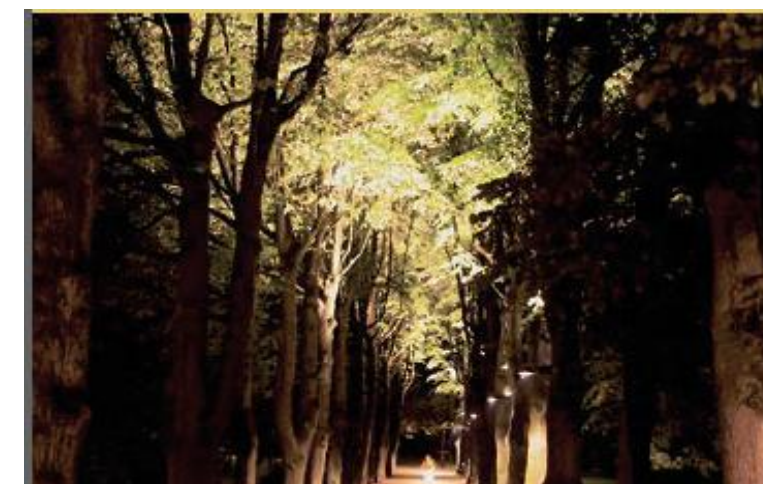


Sektion över den upphöjda skiljeremsan. Bredden varieras utmed sträckan och anpassas till omgivningen.

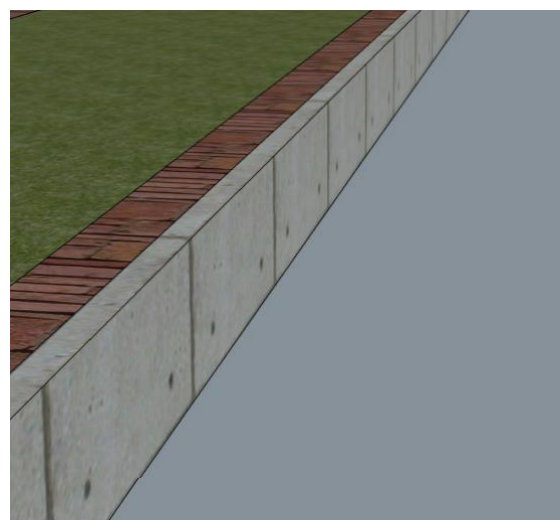
Mellan entréerna förutsätts en upphöjd skiljeremsa. Genomgående för hela skiljeremsan föreslås en kant av marktegel samt en belysning av skiljeremsans sidor.

Sträckan eftersträvas att belysas så att miljön runt om framhävs. Sträckor med intilliggande kantstöd mot huvudvägen behöver ha vägbelysning. Det är däremot önskvärt att minska antalet stolpmaturer.

Utrustning som skyltportaler och skyltar ses över och ges en enkel utformning som inte stör omgivningen



Utmed sträckan ska belysning av miljön runt vägen eftersträvas istället för att en rad med stolpmaturer används.



Varje delområde får sin karaktär på skiljeremsan men sammanhålls av en rad med marktegel.



Skiljeremsans vägg belyses med en väl avkärmad belysning i första hand. Källa: S:t Eriks



Utrustning som skyltportaler och skyltar ses över så att de hålls enkla och inte stör omgivningen. Källa: Safeline

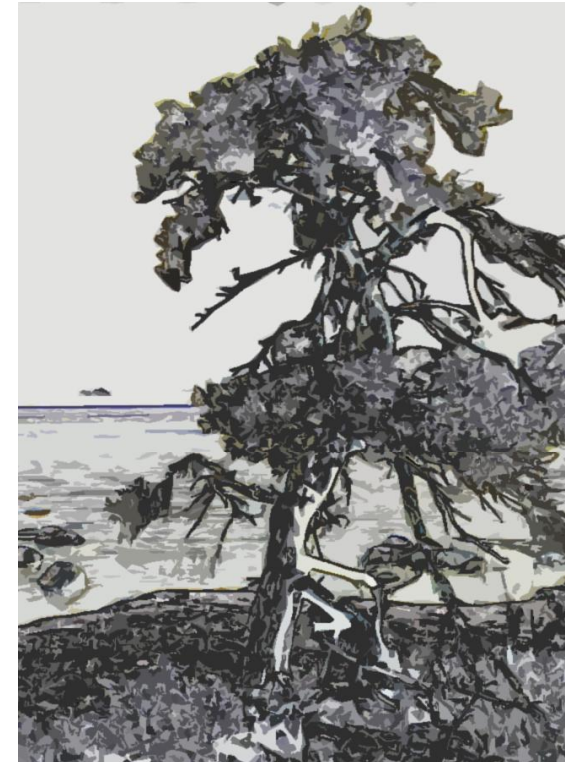


I andra hand belyses genomfarten med stolpmatur som har en enkel design som inte tar för mycket uppmärksamhet. Viktigt är också att ljuskvaliteten är bra. Källa: Safeline

E 45 GENOMFART SÄFFLE

- GESTALTNINGSFÖRSLAG VÄSTRA INFARTEN OCH ENTRÉER

ENTRÉER



1. En typ av entré i form av en chikan som markerar att en ort börjar.



En chikan vid västra trafikplatsen markerar att man kommit till Säfte.

Entrén förtydligar vilken väg som ska väljas för att ta sig in på till staden Säfte samt dämpar farten något. Några av träden som omger E 45 vid västra infarten till Säfte belyses.

I avsnittet mellan industristaden och västra infarten föreslås en entré till Säfte, exempelvis en chikan. Utformningen av entrén ska ge koppling till Vänern eller Byälven men även till omgivande karaktär.

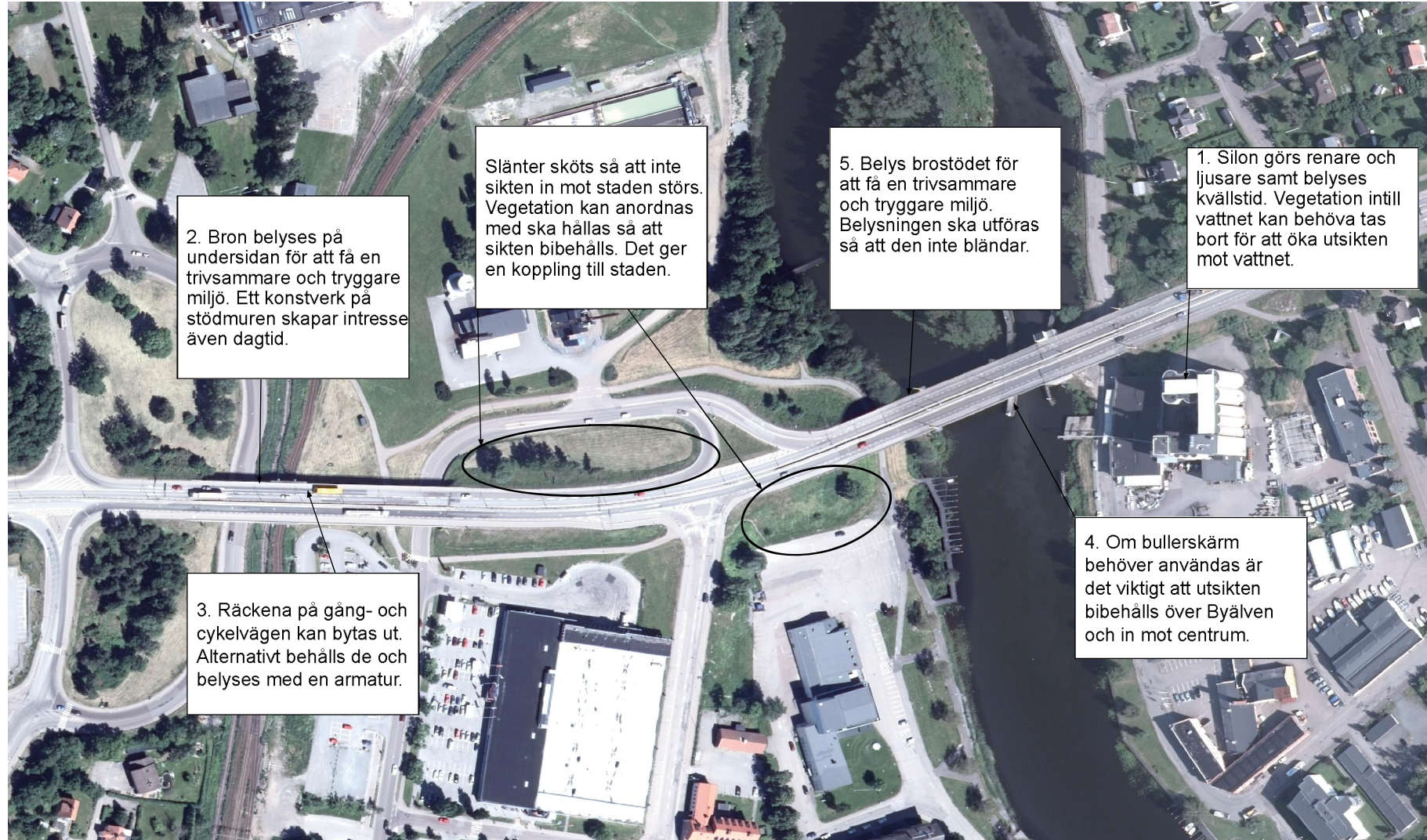
Den östra infarten gestaltas så att trafikanterna blir medvetna om att de snart närmar sig en stad. Vid informationsplatsen finns en bergsskärm som är belägen strax norr om Säfte. För att dela av informationsplatsen kan en sidoremsa skapas om platsen utökas. Sidoremsan anpassas till karaktären för entrén. Natt- och kvällstid ska bergsskärmen, sidoremsan och även informationstavlan belysas. Olika typer av ljuskällor kan användas så att de skiftningar i bergarter som finns framstår. För att trafikanterna ska se att de närmar sig en stad bör även skogen gallras så att hus skymtas mellan trädstammarna.

En mötesseparering med räcke, mellan Säfte och Mellerud, kan successivt vävas över till en smal skiljeremsa som möter upp till den östra trafikplatsen i en chikan. Den markerar entréerna till Säfte samt sänker hastigheten. Chikanen utformas med konst som ger koppling till Säfte. Chikanen ska utformningsmässigt ansluta sig till karaktären för väg i park samtidigt som den är en entré till Säfte och tar ner farten något hos trafikanterna.

E 45 GENOMFART SÄFFLE

- GESTALTNINGSFÖRSLAG VÄSTRA INDUSTRISTADEN

VÄSTRA INDUSTRISTADEN



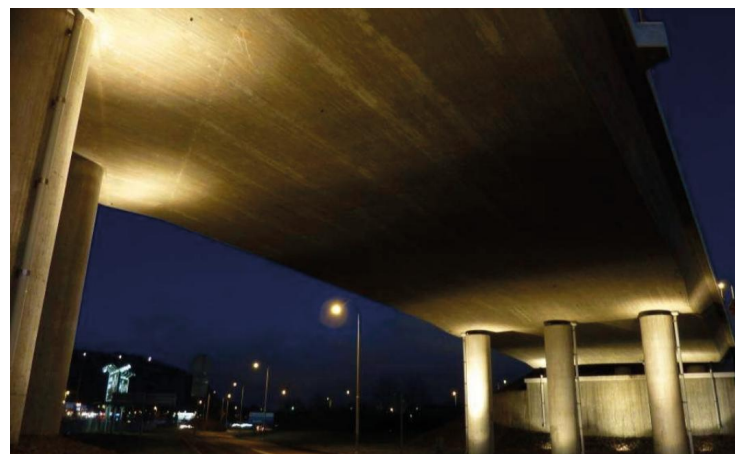
1. Silon målas ljus upptill och belyses kvällstid. Se framsidan för målning av silon. Källa: Fergin

Denna delsträcka domineras av industri och handel men även av vattnet. Tanken är att ta vara på detta och framhäva det som en positivt inslag i stadsbilden. Liksom övriga delsträckor så separeras körbanorna med en skiljeremsa. Den föreslås få låg vegetation som klarar sig med en tunn växtbädd.

Den bank som vägen går på mellan broarna hålls vegetationen låg på för att behålla den utsikt som finns in mot staden. Broarna som finns belyses under för att ge ett mer estetiskt intryck och dessutom upplevas tryggare. Under bron kan betongen användas för konst som även den belyses kvällstid.

Dessutom kan en belysning av silon utformas. Silon är ett kännetecken för Säffle som kan framhävas på ett bättre sätt under kvällstid. Silon föreslås dessutom målas i en ljusare nyans. Färgen görs mörkare nedtill för att skapa en tyngd nedåt.

En översyn över samtliga räckena görs. Viktigt är att värna om utsikten över Byälven och in mot centrum



2 och 5. Brostöd och undersidan av broarna belyses. Källa: Transportforum.



3. Räckena på gång- och cykelvägen bör bytas ut. Alternativt behålls de och belyses med en armatur. Källa: Fergin



4. Om bullerskärm behöver användas är det viktigt att utsikten bibehålls över Byälven och in mot centrum. Även räckena på sträckan ska ses över och sträva efter att bibehålla utsikten. Källa: Saferoadbirsta.se

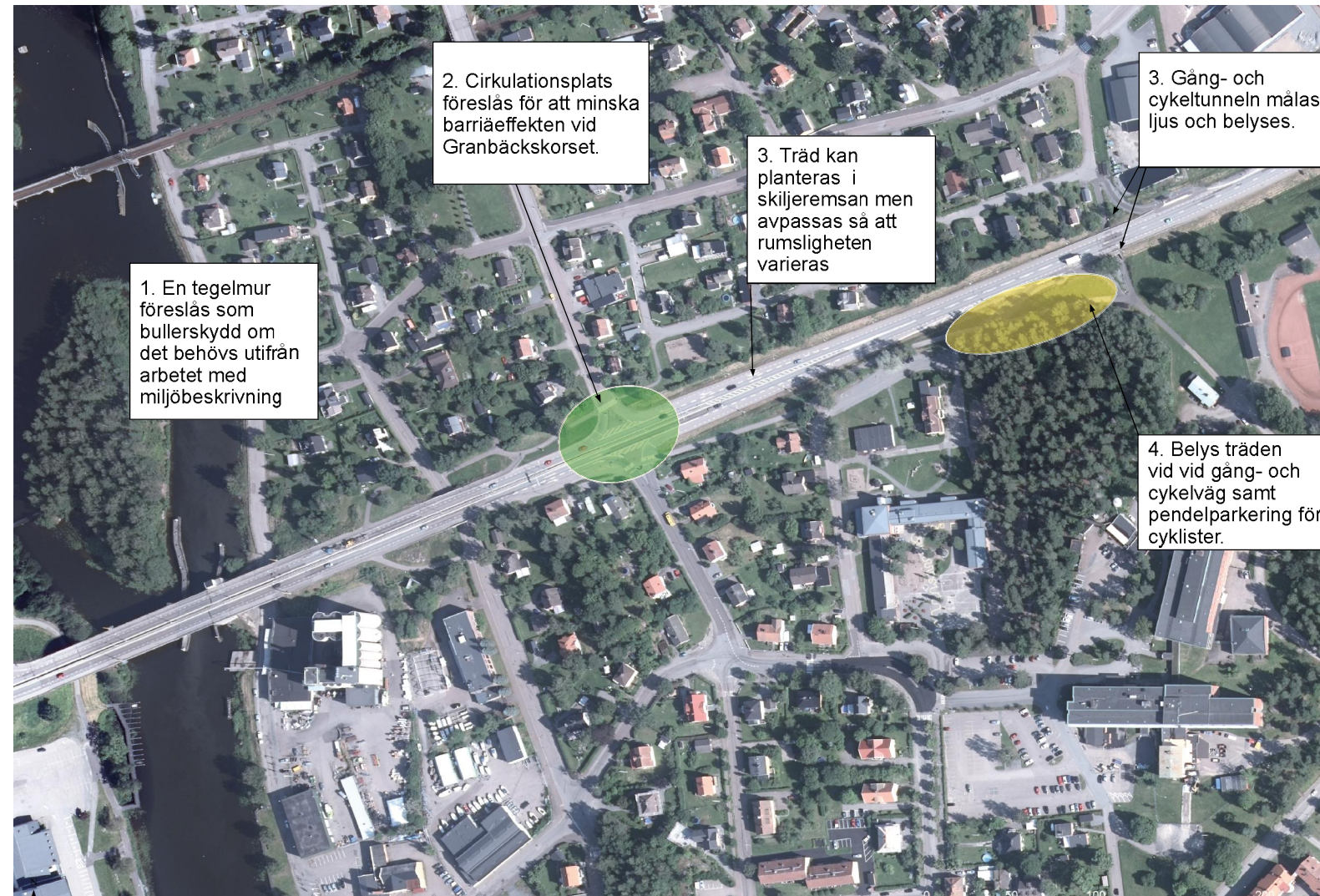


Skiljeremsa föreslås med lågväxande vegetation ev i kombination med tåligt gräs som även klarar sig med enbart en tunn växtbädd. Källa: Vegtech.se

E 45 GENOMFART SÄFFLE

- GESTALTNINGSFÖRSLAG VILLASTADEN

VILLASTADEN



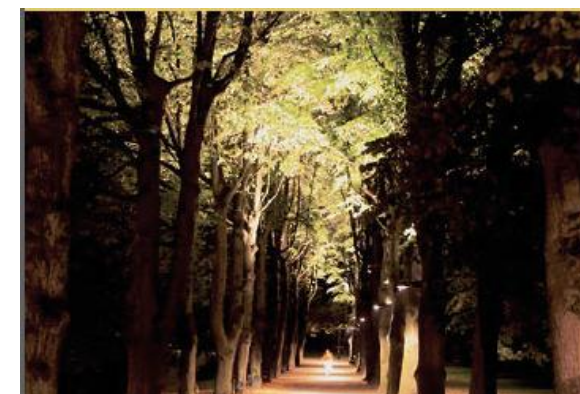
Skiljeremsan föreslås ges en trädgårdskaraktär. Behövs skydd mot bullret för omgivande bostäder förstärks villastadskaraktären med en tegelmur.



2. Exempel på utformning av cirkulationsplats som harmonerar med mittbarriär i betong.



3. Belyser träden på respektive sida av gång- och cykeltunnel och måla gång- och cykeltunnel vit.
Illustration: Annika Johansson



4. Belys träden/tallarna vid pendelplan med spottar på stolpar. Ger en välkomnade och tryggare miljö. Källa: Fergin

Skiljeremsan ges en karaktär av trädgård. Vägrummet kan varieras med träd i skiljeremsan och på sidan. Trädens karaktär bör hämtas från villorna runt om, gärna med blomning och blad som förstärker årstiderna. Pelarformade fruktträd är ett exempel på träd som kan användas.

Det kan finnas ett behov för skydd ifrån buller för de boende. En mur av tegel föreslås då för att dämpa ljudet ifrån vägen. Muren lättas upp med glasskivor för att skapa genomsikt på delar av sträckan. Avståndet från vägen varieras för att skapa variation i vägrummet.

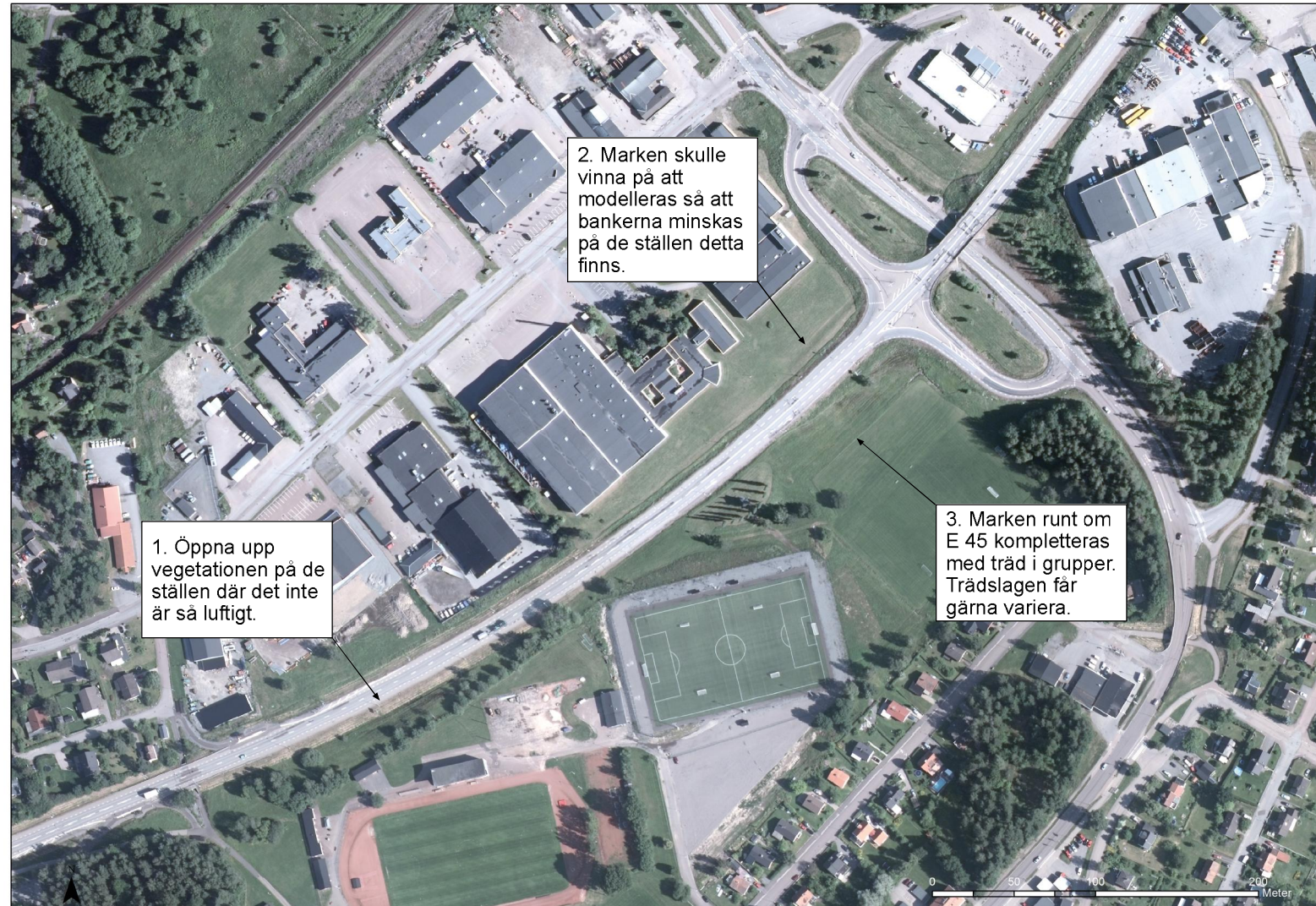
Vid Granbäckskorset omformas korsningen till en cirkulationsplats. Utformningen av en cirkulationsplats ska harmonera med de övriga delarna av sträckan. En upphöjd del i rondellen och en stensatt del som kantar denna strax utanför. En trädgrupp som går i stil med övrigt växtmaterial kompletterar rondellen.

En förbättrad utformning ur trygghetssynpunkt, av den gång- och cykelport som finns i gränsen mellan denna sträcka och villastaden, skulle innebära att porten måste byggas om. Porten bör främst göras bredare och dess öppningar bör gestaltas så att porten inte upplevs smal. Den görs ljus inuti och belyses på ett behagligt sätt. Ett alternativ till att gång- och cykelporten byggs om är att enbart göra den ljusare och belysa vid sidan av porten. Gestaltningen vid busshållplatserna och en pendelparkering anpassas till karaktären.

E 45 GENOMFART SÄFFLE

- GESTALTNINGSFÖRSLAG VÄG I PARK

VÄG I PARK



2 och 3. Exempel på hur marken en modellering ska göras. Jämför vänstra sidan med om markmodellering utförs.

För att förstärka den karaktär av parkyta som området mestadels används till idag så planteras lövträd i grupper. Avståndet till träden beror på den referenshastighet som är på vägsträckan. En tumregel är att avståndet ska vara en meter per 10 km/tim. Ju närmare träden planteras desto större blir rums känslan. Detta förhöjer dock barriäreffekten och ger även ett annat visuellt intryck. Delar av verksamhetsområdena som ligger norr om vägen bör skärmas av mer för att skapa en lugnare vägmiljö. Avståndet mellan träden i mittremsan och placeringen av dem i sidoområdet behöver studeras vidare med hänsyn till verksamheter och vägens utrustning. Trädavståndet i mittremsan kan varieras.

Skiljeremsan utformas med en ängsmatta för att knyta an till jordbruken och landskapsbilden som finns omkring Säffle. Även runt träden kan delar av ytan bilda ängsytta eller användas för utjämningsmagasin om behov finns. Likaså kan träd planteras på den västra delen av området. Belysningen sätts på omgivande träd och gärna på skiljeremsan.



3. Träd planteras i del av skiljeremsan och vid sidan av vägen så att känslan blir som att åka genom en park.

4. Skiljeremsan och ytor runt vägen utförs som ängsytter. Källa: Vegtech

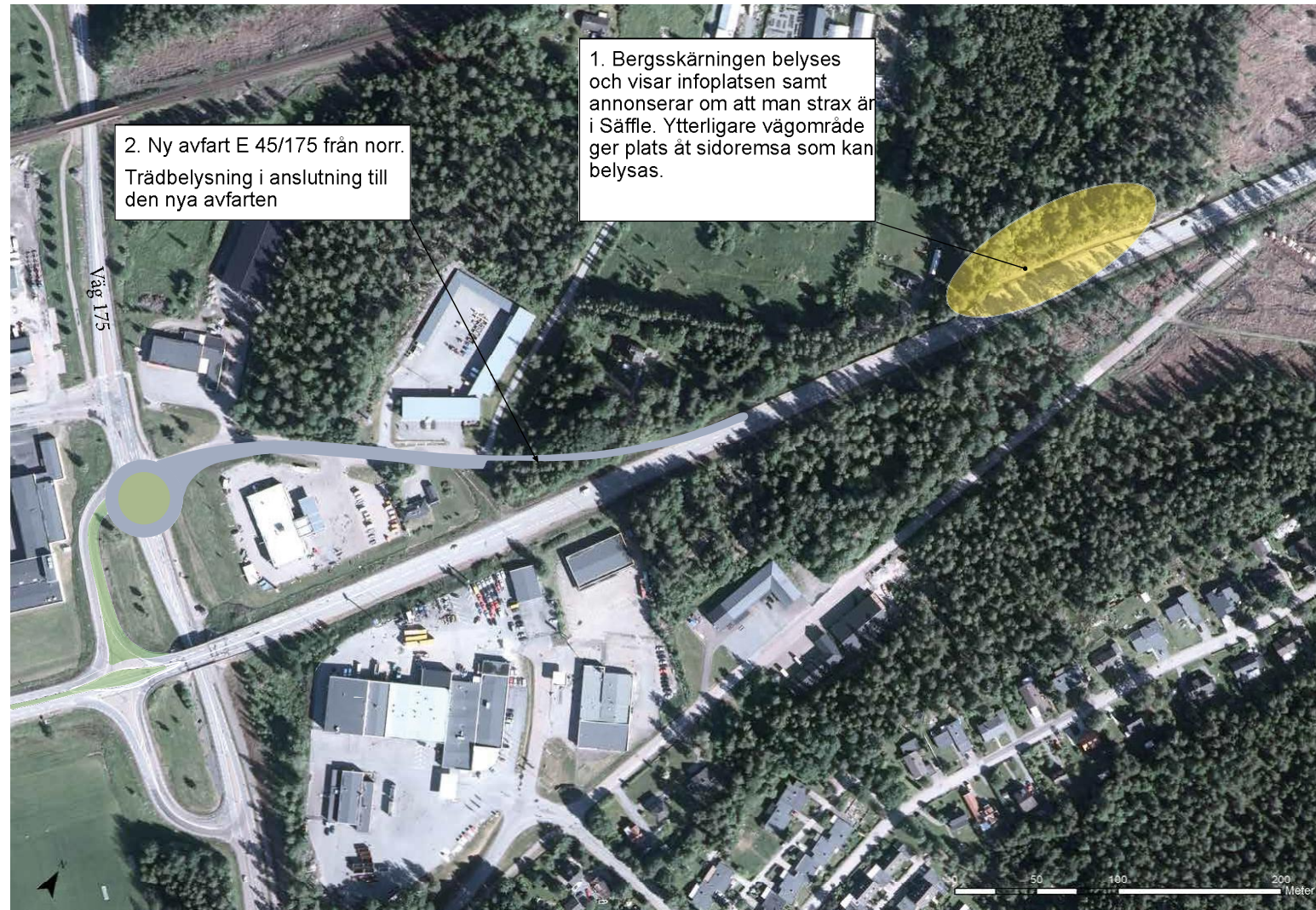


3. Trädslagen i parken varieras för att minska risken för att hela trädbestånd slås ut av sjukdomar.

E 45 GENOMFART SÄFFLE

- GESTALTNINGSFÖRSLAG ÖSTRA INFARTEN

ÖSTRA INFARTEN



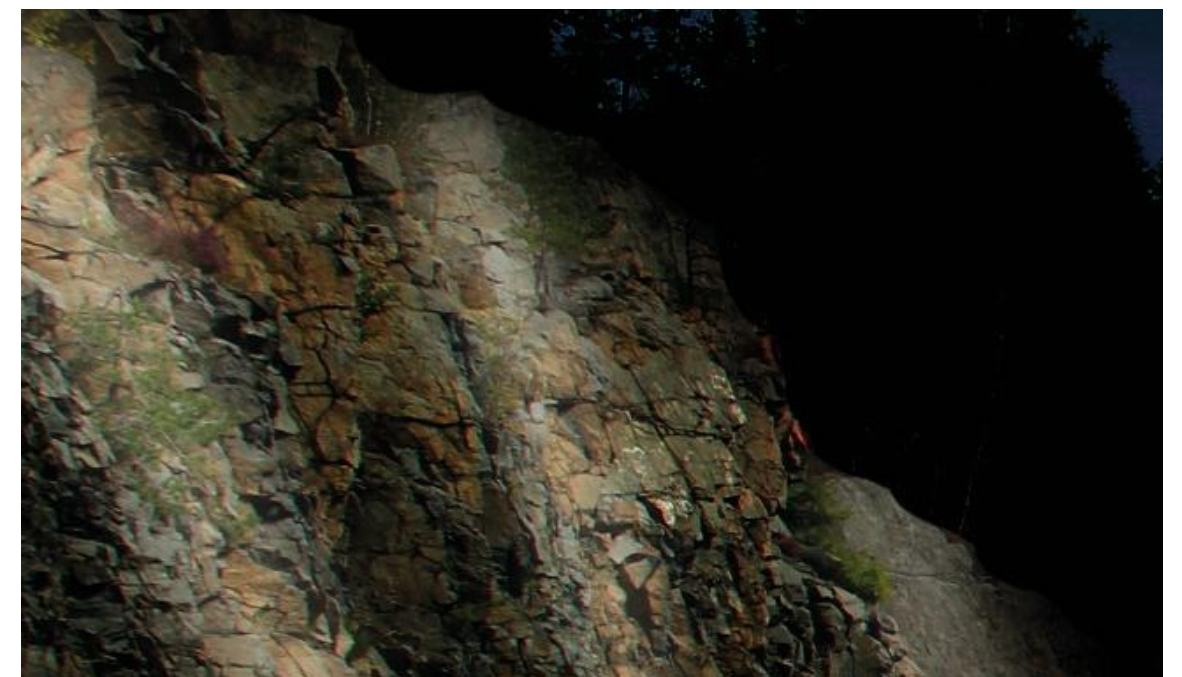
Den östra infarten gestaltas så att trafikanterna blir medvetna om att de snart närmar sig en stad. Vid informationsplatsen finns en bergsskäring som är belägen strax norr om Säffle. För att dela av informationsplatsen kan en sidoremsa skapas om platsen utökas. Sidoremsan anpassas till karaktären för entrén, se sidan 5. Natt- och kvällstid ska bergsskäringen, sidoremsan och även informationstavlan belysas. Olika typer av ljuskällor kan användas så att de skiftningar i bergarter som finns framstår. För att trafikanterna ska se att de närmar sig en stad bör även skogen gallras så att hus skymtas mellan trädstammarna. En översyn görs över sidoområdet för att bestämma vilka träd som behöver sparas eller tas bort. Några fina berghällar finns även som kan ge ytterligare en dimension i vägmiljön.

Avfarten till dagens trafikplats planeras att flyttas och byggas ut med en ny ramp (se ortofoto) som ansluter till väg 175 i en cirkulationsplats. Vid anslutningen av rampen föreslås att träd sparas och belyses. För att annonsera avfarten även kvälls- och nattetid.

En mötesseparering med räcke, mellan Säffle och Mellerud, kan successivt vävas över till en smal skiljeremsa som möter upp till den östra trafikplatsen i en chikan.



1. Sten och bergsskäring kan belysas med ljus som har olika färgtemperaturer för att förstärka skiftningar och karaktärer. Foto: Ake Carlsson



1. Belysning av bergsskäring föreslås vid befintlig informationsplats.

